

伊豆市の給与・定員管理等について

1 総括

(1) 人件費の状況（普通会計決算）

区分	住民基本台帳人口 (18年度末)	歳 出 額 A	実 質 収 支	人 件 費 B	人 件 費 率 B/A	(参考) 17年度の人件費率
18年度	人 36,939	千円 15,208,807	千円 812,413	千円 3,152,196	% 20.73	% 18.8

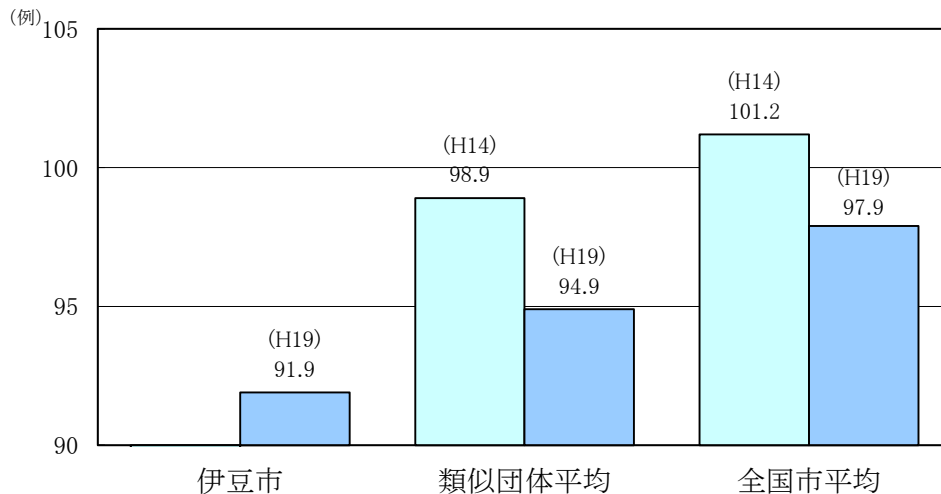
(2) 職員給与費の状況（普通会計決算）

区分	職員数 A	給 与 費				一人当たり 給与費 B/A	(参考)類似団体平均 一人当たり給与費
		給 料	職員手当	期末・勤勉手当	計 B		
18年度	人 429	千円 1,496,422	千円 161,361	千円 601,202	千円 2,258,985	千円 5,266	千円 6,026

(注) 1 職員手当には退職手当を含まない。
2 職員数は、18年4月1日現在の人数である。

(3) 特記事項 無し

(4) ラスパイレス指数の状況（各年4月1日現在）



(注) 1 ラスパイレス指数とは、国家公務員の給与水準を100とした場合の地方公務員の給与水準を示す指数である。
2 類似団体平均とは、人口規模、産業構造が類似している団体のラスパイレス指数を単純平均したものである。

2 職員の平均給与月額、初任給等の状況

(1) 職員の平均年齢、平均給料月額及び平均給与月額の状況（19年4月1日現在）

①一般行政職

区 分	平均年齢	平均給料月額	平均給与月額	平均給与月額 (国ベース)
伊豆市	43.8 歳	329,700 円	373,696 円	363,804 円
静岡県	42.6 歳	358,600 円	456,479 円	400,292 円
国	40.7 歳	325,724 円	—	383,541 円
類似団体	43.2 歳	331,766 円	384,098 円	358,865 円

②技能労務職

区 分	公 務 員				民間従業員			参 考 (A)/(B)	
	職員数	平均年齢 (歳)	平均給料月額 (百円)	平均給与月額 (A) (百円)	平均給与月額 (国ベース) (百円)	対応する民間の 類似団体	平均年齢 (歳)		平均給与月額 (B) (百円)
伊 豆 市	69	52.1	2,399	2,540	2,519	-	-	-	-
清掃職員	12	47.9	2,762	3,113	3,042	廃棄物処理業従業員	43.3	2,998	1.04
学校給食員	12	51.5	2,245	2,314	2,314	調理士	43.1	2,514	0.92
用務員	15	53.3	2,244	2,283	2,281	用務員	53.9	2,272	1.00
自動車運転手	1	*	*	*	*	自家用乗用自動車運転	54.1	2,383	-
その他	29	53.3	2,371	2,499	2,483	-	-	-	-
静 岡 県	371	50.2	3,574	4,091	3,879				-
国	5193	48.8	2,871	-	3,205				-
類似団体(平均)	38	47.5	3,031	3,276	3,166				-

区 分	参 考		
	年収ベース(試算値)の比較		
	公務員 (C) (百円)	民間 (D) (百円)	(C)/(D)
伊 豆 市	-	-	-
清掃職員	50,184	41,926	1.20
学校給食員	37,870	34,661	1.09
用務員	37,495	32,843	1.14
自動車運転手	*	31,353	-
その他	40,691	-	-

③教育職(当市は幼稚園教諭のみ)

区 分	平均年齢	平均給料月額	平均給与月額
伊豆市	38.0 歳	280,500 円	297,142 円
静岡県	43.9 歳	403,476 円	464,238 円
類似団体	43.8 歳	332,404 円	351,394 円

- (注) 1 「平均給料月額」とは、19年4月1日現在における各職種ごとの職員の基本給の平均である。
 2 「平均給与月額」とは、給料月額と毎月支払われる扶養手当、地域手当、住居手当、時間外勤務手当などのすべての諸手当の額を合計したものであり、地方公務員給与実態調査において明らかにされているものである。
 また、「平均給与月額(国ベース)」は、国家公務員の平均給与月額には時間外勤務手当、特殊勤務手当等の手当が含まれていないことから、比較のため国家公務員と同じベースで再計算したものである。

(2) 職員の初任給の状況 (19年4月1日現在)

区 分	伊 豆 市	静 岡 県	国	
一般行政職	大学卒	170,200 円	176,800 円	170,200 円
	高校卒	138,400 円	142,800 円	138,400 円
技能労務職	高校卒	135,600 円	140,300 円	-
	中学卒	127,700 円	127,700 円	-
教育職	大学卒	170,200 円	197,400 円	-
	高校卒	138,400 円	153,100 円	-

(注) 教育職について、当市は幼稚園教諭のみ

(3) 職員の経験年数別・学歴別平均給料月額の状況 (19年4月1日現在)

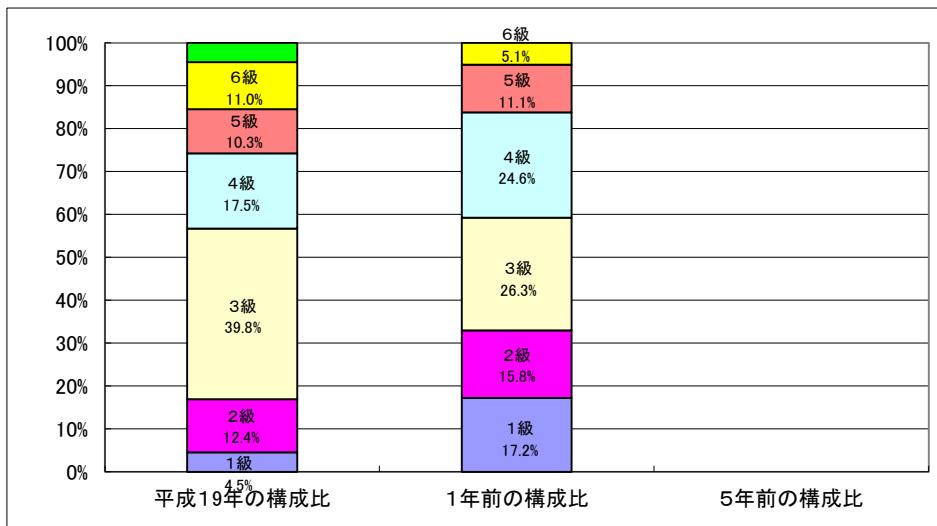
区 分	経験年数10年	経験年数15年	経験年数20年	
一般行政職	大学卒	275,400 円	313,900 円	354,800 円
	高校卒	227,700 円	262,400 円	310,800 円
技能労務職	高校卒	210,100 円	224,500 円	227,800 円
	中学卒	198,600 円	208,300 円	235,500 円
教育職	大学卒	円	円	円
	高校卒	円	円	円

3 一般行政職の級別職員数等の状況

(1) 一般行政職の級別職員数の状況（19年4月1日現在）

区分	標準的な職務内容	職員数	構成比
1 級	主事	13 人	4.5 %
2 級	副主任	36 人	12.4 %
3 級	主任	116 人	39.8 %
4 級	係長、主幹	51 人	17.5 %
5 級	課長補佐、指導主事、局長補佐	30 人	10.3 %
6 級	課長、支所長	32 人	11.0 %
7 級	部長、参事、事務局長、会計管理者	13 人	4.5 %

- (注) 1 伊豆市の給与条例に基づく給料表の級区分による職員数である。
 2 標準的な職務内容とは、それぞれの級に該当する代表的な職務である。



(注) 平成19年に6級制から7級制に変更している。

(2) 昇給への勤務成績の反映状況

現在は、勤務成績の評定を実施しておらず、昇給への反映はしていない。
 平成19年度において、人事評価システムの制度を構築し、平成20年度に試行を予定している。

4 職員の手当の状況

(1) 期末手当・勤勉手当

伊 豆 市	静 岡 県	国
1人当たり平均支給額(18年度) 1,401 千円	1人当たり平均支給額(18年度) 1,883 千円	—
(18年度支給割合) 期末手当 3.00 月分 勤勉手当 1.45 月分 (1.60)月分 (0.75)月分	(18年度支給割合) 期末手当 3.00 月分 勤勉手当 1.45 月分 (1.60)月分 (0.75)月分	(18年度支給割合) 期末手当 3.00 月分 勤勉手当 1.45 月分 (1.60)月分 (0.75)月分
(加算措置の状況) 職制上の段階、職務の級等による加算措置 ・役職加算 5%～15%	(加算措置の状況) 職制上の段階、職務の級等による加算措置 ・役職加算 5%～20% ・管理職加算 20%～25%	(加算措置の状況) 職制上の段階、職務の級等による加算措置 ・役職加算 5%～20% ・管理職加算 10%～25%

(注) ()内は、再任用職員に係る支給割合である。

【参考】勤勉手当への勤務実績の反映状況（一般行政職）

現在は、勤務実績の評定を実施しておらず、勤勉手当への反映はしていない。
平成19年度において、人事評価システムの制度を構築し、平成20年度に試行を予定している。

(2) 退職手当（19年4月1日現在）

伊 豆 市	国
(支給率) 自己都合 勸奨・定年	(支給率) 自己都合 勸奨・定年
勤続20年 23.50 月分 30.55 月分	勤続20年 23.50 月分 30.55 月分
勤続25年 33.50 月分 41.34 月分	勤続25年 33.50 月分 41.34 月分
勤続35年 47.50 月分 59.28 月分	勤続35年 47.50 月分 59.28 月分
最高限度額 59.28 月分 59.28 月分	最高限度額 59.28 月分 59.28 月分
その他の加算措置 定年前早期退職特例措置 (退職時特別昇給 なし)	その他の加算措置 定年前早期退職特例措置
1人当たり平均支給額 2,706 千円 17,007 千円	

(注) 退職手当の1人当たり平均支給額は、18年度に退職した職員に支給された平均額である。

(3) 地域手当 当市は、地域手当を支給していません。

(19年4月1日現在)

支給実績(18年度決算)			千円
支給職員1人当たり平均支給年額(18年度決算)			千円
支給対象地域	支給率	支給対象職員数	国の制度(支給率)
	%	人	%
	%	人	%
	%	人	%
	%	人	%
	%	人	%
	%	人	%

(22年度の制度完成時)

支給対象地域	支給率	国の制度(支給率)
	%	%
	%	%
	%	%
	%	%
	%	%

(注) 国の制度では、平成22年度での完成を目指して、平成18年度から支給率を段階的に引き上げることとしている。

(4) 特殊勤務手当（19年4月1日現在）

支給実績(18年度決算)		0 千円	
支給職員1人当たり平均支給年額(18年度決算)		0 円	
職員全体に占める手当支給職員の割合(18年度)		0.0 %	
手当の種類(手当数)			
手当の名称	主な支給対象職員	主な支給対象業務	左記職員に対する支給単価
危険手当	健康福祉部職員	感染症防疫業務	1回につき1,000円
	運転士	乗車定員11人以上の車両運転業務	1日につき1,000円
不快手当	健康福祉部職員	行旅病人の保護収容業務	1件につき1,000円
	健康福祉部職員	行旅死亡人の収容業務	1件につき3,000円

(5) 時間外勤務手当

支給実績(18年度決算)	27,879 千円
職員1人当たり平均支給年額(18年度決算)	81 千円
支給実績(17年度決算)	33,866 千円
職員1人当たり平均支給年額(17年度決算)	91 千円

(6) その他の手当（19年4月1日現在）

手当名	内容及び支給単価	国の制度との異同	国の制度と異なる内容	支給実績(18年度決算)	支給職員1人当たり平均支給年額(18年度決算)
扶養手当	扶養親族のある職員に対して支給 (1)配偶者 13,000円 (2)1人につき 6,500円 16～22歳まで5,000円の加算	○		44,658 千円	219,990 円
住居手当	(1)自ら居住する住宅を借り受けて、家賃を支払っている職員 月額上限 27,000円 (2)自宅を新築・購入してから5年以内の職員 月額 2,500円	○		8,365 千円	185,888 円
通勤手当	(1)通勤のため交通機関の利用し運賃を支払うのが常例の職員 運賃相当額 (2)通勤に自動車等を利用する職員で、その距離が2km以上のもの 距離に応じて2,000円～24,500円	○		24,763 千円	67,844 円
管理職手当	管理・監督の地位にある職員 給料月額8～15%	○		44,140 千円	513,255 円

5 特別職の報酬等の状況（19年4月1日現在）

区 分		給 料		月 額		等
給 料	市区町村長	702,000 円	(780,000 円)	(参考)類似団体における最高/最低額		
	副市町村長	600,600 円		940,000 円/ 160,000 円	760,000 円/ 419,000 円	
報 酬	議 長	350,000 円		598,000 円/	266,000 円	
	副 議 長	290,000 円		522,000 円/	214,000 円	
	議 員	260,000 円		465,000 円/	177,000 円	
期 末 手 当	市区町村長	(18年度支給割合)				
	副市町村長	4.40 月分				
退 職 手 当	議 長	(17年度支給割合)				
	副 議 長	3.55 月分				
	議 員					
備 考	市区町村長	(算定方式)		(1期の手当額)	(支給時期)	
	副市町村長	給料月額×在職年数×500/100		15,600 万円	退職時	
	副市町村長	給料月額×在職年数×300/100		7,920 万円	退職時	
備 考						

- (注) 1 給料及び報酬の()内は、減額措置を行う前の金額である。
 2 退職手当の「1期の手当額」は、4月1日現在の給料月額及び支給率に基づき、1期(4年=48月)勤めた場合における退職手当の見込額である。

6 職員数の状況

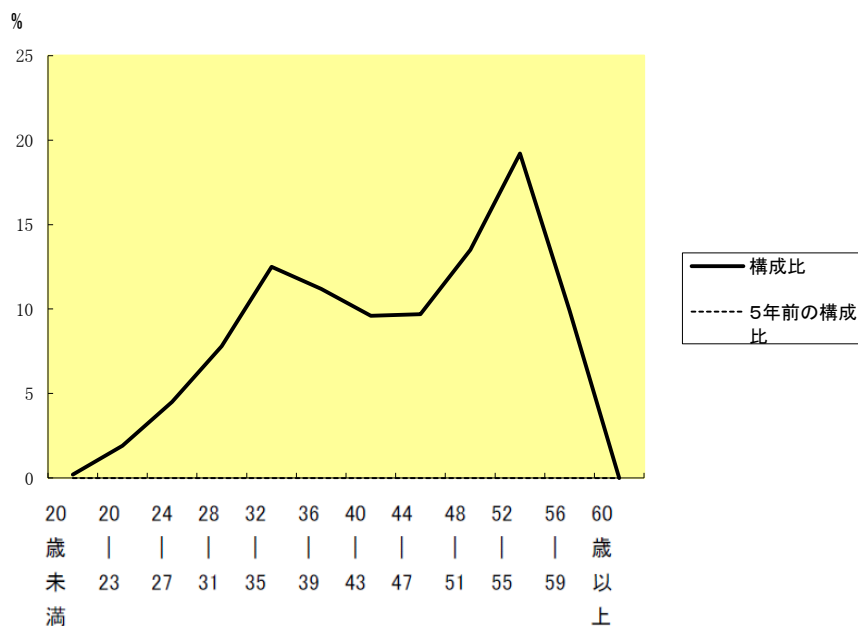
(1) 部門別職員数の状況と主な増減理由

(各年4月1日現在)

部 門	区 分	職 員 数		対前年 増減数	主 な 増 減 理 由
		平成18年	平成19年		
普 通 会 計 部 門	議会	3	3	0	支所職員減 昭和の森会館が公営企業会計から一般会計へ ごみ収集業務の民間委託による職員減 <参考> 人口1万人当たり職員数 92.86 人 (類似団体の人口1万人当たり職員数 76.62 人)
	総務	113	108	△ 5	
	税務	21	20	△ 1	
	労働	0	0	0	
	一般	24	25	1	
	行政	21	27	6	
	部門	31	31	0	
	民生	91	90	△ 1	
	衛生	44	39	△ 5	
	計	348	343	△ 5	
教育部門	90	84	△ 6		
消防部門	0	0	0		
小 計	438	427	△ 11	<参考> 人口1万人当たり職員数 115.6 人 (類似団体の人口1万人当たり職員数 100.98 人)	
公 営 企 業 計 等 部 門	水道	11	11	0	
	下水道	12	11	△ 1	
	その他	28	25	△ 3	
	小 計	51	47	△ 4	
合 計	489 [520]	474 [520]	△ 15 [0]	<参考> 人口1万人当たり職員数 128.32 人	

- (注) 1 職員数は一般職に属する職員数である。
 2 []内は、条例定数の合計である。

(2)年齢別職員構成の状況（19年4月1日現在）



区分	20歳未満	20歳	23歳	24歳	27歳	28歳	31歳	32歳	35歳	36歳	39歳	40歳	43歳	44歳	47歳	48歳	51歳	52歳	55歳	56歳	59歳	60歳以上	計
職員数	1	9	21	37	59	53	45	46	64	91	47	0	473										

(3)定員管理の数値目標及び進捗状況

①平成17年4月1日～平成22年4月1日における定員管理の数値目標

平成17年4月1日 職員数	平成22年4月1日 職員数	純減数	純減率
504 人	460 人	△44 人	△8.73 %

(参考)伊豆市行政改革大綱における定員管理の数値目標(数・率)

計画期間		数値目標
始期	終期	
平成17年4月1日	平成22年4月1日	純減 44名

②定員管理の数値目標の年次別進捗状況（実績）の概要

（各年4月1日現在）

部 門	区 分	17年	18年	19年	20年	17年～19年	(参考)
		計画始期	1年目	2年目	3年目	計	数値目標
一般行政	職員数	353	348	343		—	
	増減		△ 5	△ 5		△10 (26.3%)	△ 38
教 育	職員数	94	90	84		—	
	増減		△ 4	△ 6		△10 (200.0%)	△ 5
消 防	職員数	0	0	0		—	
	増減		0	0		0 (0.0%)	0
公 営 企 業 等 会 計	職員数	57	51	47		—	
	増減		△ 6	△ 4		△10 (1000.0%)	△ 1
計	職員数	504	489	474		—	
	増減		△ 15	△ 15		△30 (68.2%)	△ 44

- (注) 1 計画期間は、17年～22年の5年間である。
 2 (%) 内の数値は、数値目標に対する進捗率を示す。
 3 増減は、各年の欄にあつては対前年比の職員増減数を、計の欄にあつては計画1年目以降現年までの職員増減数の累計を示す。

7 公営企業職員の状況

(1) 水道事業

① 職員給与費の状況

ア 決算

区分	総費用	純損益又は実 質収支	職員給与費	総費用に占める 職員給与費比率	(参考) 16年度の総費用に占 める職員給与費比率
	A		B	B/A	
18年度	千円	千円	千円	%	%
	543,388	32,632	66,093	12.2	11.9

区分	職員数 A	給 与 費				一人当たり 給与費 B/A	(参考)類似団体平均 一人当たり給与費
		給 料	職員手当	期末・勤勉手当	計 B		
18年度	人	千円	千円	千円	千円	千円	千円
	8	32,970	5,381	13,746	52,097	6,512	6,895

- (注) 1 職員手当には退職給与金を含まない。
 2 職員数は、18年3月31日現在の人数である。

イ 特記事項 無し

② 職員の基本給、平均月収額及び平均年齢の状況（18年4月1日現在）

区 分	平 均 年 齢	基 本 給	平 均 月 収 額
伊 豆 市	46.1 歳	369,075 円	542,887 円
団 体 平 均	45.3 歳	375,666 円	572,943 円
事 業 者	歳		円

(注) 平均月収額には、期末・勤勉手当等を含む。

③ 職員の手当の状況

ア 期末手当・勤勉手当

伊 豆 市	伊豆市(一般行政職・団体平均等)
1人当たり平均支給額(18年度) 1,718 千円	1人当たり平均支給額(18年度) 1,401 千円
(18年度支給割合) 期末手当 勤勉手当 3.00 月分 1.45 月分 (1.60)月分 (0.75)月分	(18年度支給割合) 期末手当 勤勉手当 3.00 月分 1.45 月分 (1.60)月分 (0.75)月分
(加算措置の状況) 職制上の段階、職務の級等による加算措置 ・役職加算 5%~15%	(加算措置の状況) 職制上の段階、職務の級等による加算措置 ・役職加算 5%~15%

(注) ()内は、再任用職員に係る支給割合である。

イ 退職手当(平成19年4月1日現在)

伊 豆 市	伊豆市(一般行政職・団体平均等)
(支給率) 自己都合 勸奨・定年	(支給率) 自己都合 勸奨・定年
勤続20年 23.50 月分 30.55 月分	勤続20年 23.50 月分 30.55 月分
勤続25年 33.50 月分 41.34 月分	勤続25年 33.50 月分 41.34 月分
勤続35年 47.50 月分 59.28 月分	勤続35年 47.50 月分 59.28 月分
最高限度額 59.28 月分 59.28 月分	最高限度額 59.28 月分 59.28 月分
その他の加算措置 定年前早期退職特例措置	その他の加算措置 定年前早期退職特例措置
(退職時特別昇給 なし)	(退職時特別昇給 なし)
1人当たり平均支給額 千円 千円	1人当たり平均支給額 千円 千円

(注) 退職手当の1人当たり平均支給額は、18年度に退職した職員に支給された平均額である。

ウ 地域手当 当市は、地域手当を支給していない。

(19年4月1日現在)

支給実績(18年度決算)			千円
支給職員1人当たり平均支給年額(18年度決算)			円
支給対象地域	支給率	支給対象職員数	一般行政職の制度(支給率)
	%	人	%
	%	人	%
	%	人	%
	%	人	%
	%	人	%
	%	人	%

(22年度の制度完成時)

支給対象地域	支給率	一般行政職の制度(支給率)
	%	%
	%	%
	%	%
	%	%
	%	%

(注) 国の制度では、平成22年度での完成を目指して、平成18年度から支給率を段階的に引き上げることとしている。

エ 特殊勤務手当（19年4月1日現在） 当市は、特殊勤務手当を支給していない。

支給実績(18年度決算)	0 千円
支給職員1人当たり平均支給年額(18年度決算)	0 円
職員全体に占める手当支給職員の割合(18年度)	0.0 %
手当の種類(手当数)	0

オ 時間外勤務手当

支給実績（18年度決算）	721 千円
職員1人当たり平均支給年額（18年度決算）	180 千円
支給実績（17年度決算）	835 千円
職員1人当たり平均支給年額（17年度決算）	104 千円

（注）時間外勤務手当には、休日勤務手当を含む。

カ その他の手当（19年4月1日現在）

手当名	内容及び支給単価	国の制度との異同	国の制度と異なる内容	支給実績 (18年度決算)	支給職員1人当たり 平均支給年額 (18年度決算)
扶養手当	扶養親族のある職員に対して支給 (1)配偶者 13,000円 (2)1人につき 6,500円 16～22歳まで5,000円 の加算	○		2,466 千円	352,285 円
住居手当	(1)自ら居住する住宅を借り 受けて、家賃を支払っている 職員 月額上限 27,000円 (2)自宅を新築・購入してから 5年以内の職員 月額 2,500円	○		324 千円	324,000 円
通勤手当	(1)通勤のため交通機関の利 用し運賃を支払うのが常例 の職員 運賃相当額 (2)通勤に自動車等を利用す る職員で、その距離が2km 以上のもの 距離に応じて2,000円 ～24,500円	○		1,260 千円	180,000 円
管理職手当	管理・監督の地位にある職 員 給料月額8～15%	○		894 千円	447,000 円

④定員管理の数値目標及び進捗状況

行政職の定員管理適正化計画で対応