

伊豆市の給与・定員管理等について

1 総括

(1) 人件費の状況（普通会計決算）

区分	住民基本台帳人口 (24年度末)	歳出額 A	実質収支	人件費 B	人件費率 B/A	(参考) 23年度の人件費率
	人	千円	千円	千円	%	%
24年度	33,855	15,506,138	823,800	2,919,459	18.83	19.86

(2) 職員給与費の状況（普通会計決算）

区分	職員数 A	給 与 費				一人当たり 給与費 B/A	(参考)類似団体平均 一人当たり給与費 千円
		給 料	職員手当	期末・勤勉手当	計 B		
	人	千円	千円	千円	千円	千円	
24年度	352	1,412,558	169,530	498,530	2,080,618	5,911	5,703

- (注) 1 職員手当には退職手当を含まない。
2 職員数は、24年4月1日現在の人数である。

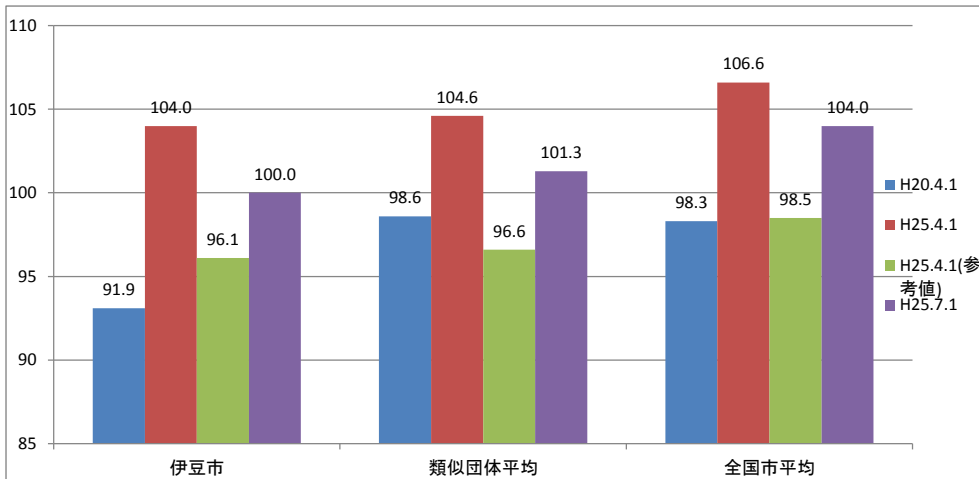
(3) 特記事項

(給与減額の状況)

国の要請等を踏まえた減額措置の取組	減額実施期間
級に応じた給料月額額の減額を実施	平成25年7月1日～平成26年3月31日
抑制済又は減額措置の内容	
(給料)	
【特別職給料】	
・ 市長	10.0 %
・ 副市長、教育長	7.5 %
【一般職給料】	
・ 部長、課長、参事等	5.0 %
・ 主幹、主査	4.0 %
・ 上記以外の職員	3.0 %

- (注) 本資料における給料は、給与削減措置前の平成25年4月1日時点の数値です。

(4) ラスパイレス指数の状況



- (注) 1 ラスパイレス指数とは、全地方公共団体の一般行政職の給料月額を同一の基準で比較するため、国の職員数（構成）を用いて学歴や経験年数の差による影響を補正し、国の行政職俸給表（一）適用職員の俸給月額を100として計算した指数。
2 類似団体平均とは、人口規模、産業構造が類似している団体のラスパイレス指数を単純平均したものである。
3 「参考値」は、国家公務員の時限的な（2年間）給与改定・臨時特例法による給与減額措置がないとした場合の値である。

2 職員の平均給与月額、初任給等の状況

(1) 職員の平均年齢、平均給料月額及び平均給与月額の状況（25年4月1日現在）

①一般行政職

区分	平均年齢	平均給料月額	平均給与月額	平均給与月額 (国ベース)
伊豆市	42.9 歳	319,000 円	360,628 円	341,545 円
静岡県	42.6 歳	342,634 円	437,189 円	377,142 円
国	43.1 歳	307,220 (332,446) 円	—	376,257 (405,463) 円
類似団体	42.8 歳	322,051 円	372,860 円	347,747 円

②技能労務職

区分	職員数	公務員				民間従業員			参考 (A)/(B)
		平均年齢 (歳)	平均給料月額 (百円)	平均給与月額 (A) (百円)	平均給与月額 (国ベース) (B) (百円)	対応する民間の 類似団体	平均年齢 (歳)	平均給与月額 (B) (百円)	
伊豆市	34	55.7	2,598	2,786	2,691	—	—	—	—
清掃職員	8	54.3	2,987	3,290	3,128	廃棄物処理業従業員	44.7	2,882	1.14
用務員	11	55.5	2,390	2,462	2,425	用務員	53.5	2,066	1.19
その他	15	56.6	2,544	2,757	2,654	—	—	—	—
静岡県	246	52.8	3,427	—	3,651				—
国	—	49.9	2,721 (2,869)	—	3,095 (3,254)				—
類似団体(平均)	23	49.3	3,099	3,344	3,223				—

区分	参 考		
	年取ベース(試算値)の比較		
	公務員 (C) (百円)	民間 (D) (百円)	(C)/(D)
伊豆市	—	—	—
清掃職員	51,502	39,806	1.29
用務員	41,717	28,094	1.48
その他	43,344	—	—

③教育職(当市は幼稚園教諭のみ)

区分	平均年齢	平均給料月額	平均給与月額
伊豆市	44.8 歳	321,200 円	330,673 円
静岡県	44.0 歳	384,831 円	430,933 円
類似団体	42.2 歳	309,549 円	329,032 円

- (注) 1 「平均給料月額」とは、25年4月1日現在における各職種ごとの職員の基本給の平均である。
 2 「平均給与月額」とは、給料月額と毎月支払われる扶養手当、地域手当、住居手当、時間外勤務手当などのすべての諸手当の額を合計したものであり、地方公務員給与実態調査において明らかにされているものである。
 また、「平均給与月額(国比較ベース)」は、比較のため、国家公務員と同じベース(=時間外勤務手当等を除いたもの)で算出している。
 3 国家公務員欄における「平均給料月額」及び「平均給与月額(国比較ベース)」の括弧書きは、給与改定・臨時特例法による給与軽減措置がないとした場合の値(減額前)である。

(2) 職員の初任給の状況（25年4月1日現在）

区分	伊豆市	静岡県	国	
一般行政職	大学卒	172,200 円	180,158 円	172,200 円
	高校卒	140,100 円	145,598 円	140,100 円
技能労務職	高校卒	137,200 円	142,978 円	137,200 円
	中学卒	129,200 円	130,181 円	129,200 円
教育職	大学卒	172,200 円	201,217 円	—
	高校卒	140,100 円	156,077 円	—

(注) 教育職について、当市は幼稚園教諭のみ

(3) 職員の経験年数別・学歴別平均給料月額状況 (25年4月1日現在)

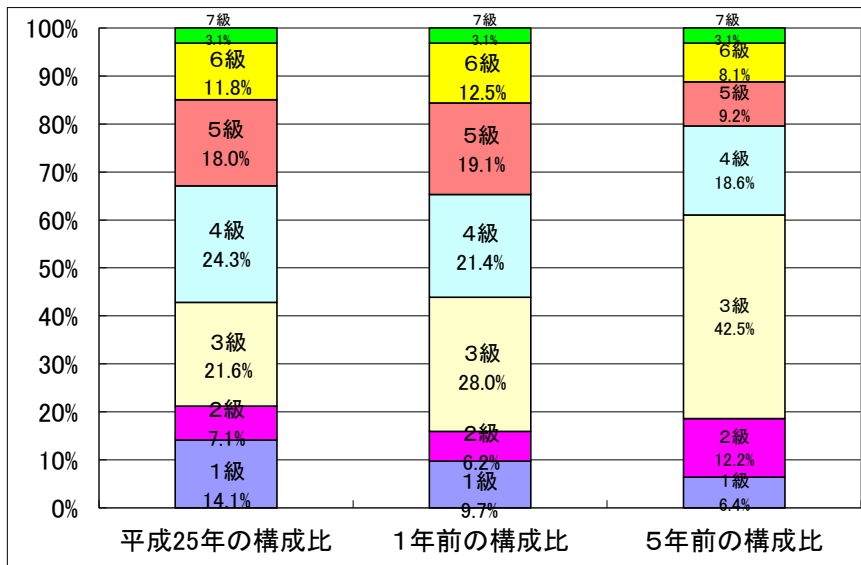
区分	学歴	経験年数10年	経験年数20年	経験年数25年	経験年数30年
一般行政職	大学卒	256,200 円	314,900 円	350,300 円	366,300 円
	高校卒	208,200 円	258,000 円	303,600 円	342,100 円
技能労務職	高校卒	- 円	237,000 円	225,300 円	238,800 円
	中学卒	- 円	- 円	237,900 円	- 円

3 一般行政職の級別職員数等の状況

(1) 一般行政職の級別職員数の状況 (25年4月1日現在)

区分	標準的な職務内容	職員数	構成比	1号給の給料月額	最高号給の給料月額
1級	主事	36人	14.1%	135,600 円	243,700 円
2級	副主任	18人	7.1%	185,800 円	307,800 円
3級	主任	55人	21.6%	222,900 円	354,700 円
4級	主査	62人	24.3%	261,900 円	395,100 円
5級	主幹、指導主事、支配人	46人	18.0%	289,200 円	405,300 円
6級	課長、室長、次長、支所長、参事、所長、図書館長	30人	11.8%	320,600 円	422,600 円
7級	部長、事務局長、会計管理者	8人	3.1%	366,200 円	456,200 円

- (注) 1 伊豆市の給与条例に基づく給料表の級区分による職員数である。
 2 標準的な職務内容とは、それぞれの級に該当する代表的な職務である。



(2) 昇給への勤務成績の反映状況

現在は、勤務成績の評定を実施しておらず、昇給への反映はしていない。
 平成19年度において、人事評価システムの制度を構築し、平成20年度から試行を開始し、平成24年度からデータを蓄積している。

4 職員の手当の状況

(1) 期末手当・勤勉手当

伊 豆 市	静 岡 県	国
1人当たり平均支給額(24年度) 1,441 千円	1人当たり平均支給額(24年度) 1,548 千円	—
(24年度支給割合) 期末手当 勤勉手当 2.60 月分 1.35 月分 (1.45)月分 (0.65)月分	(24年度支給割合) 期末手当 勤勉手当 2.60 月分 1.35 月分 (1.45)月分 (0.65)月分	(24年度支給割合) 期末手当 勤勉手当 2.60 月分 1.35 月分 (1.45)月分 (0.65)月分
(加算措置の状況) 職制上の段階、職務の級等による加算措置 ・役職加算 5%～15%	(加算措置の状況) 職制上の段階、職務の級等による加算措置 ・役職加算 5%～20% ・管理職加算 20%～25%	(加算措置の状況) 職制上の段階、職務の級等による加算措置 ・役職加算 5%～20% ・管理職加算 10%～25%

(注) ()内は、再任用職員に係る支給割合である。

【参考】勤勉手当への勤務実績の反映状況（一般行政職）

現在は、勤務成績の評定を実施しておらず、勤勉手当への反映はしていない。
平成19年度において、人事評価システムの制度を構築し、平成20年度から試行を開始し、平成24年度からデータを蓄積している。

(2) 退職手当（25年4月1日現在）

伊 豆 市	国
(支給率) 自己都合 勤奨・定年 勤続20年 23.03 月分 28.7875 月分 勤続25年 32.83 月分 38.955 月分 勤続35年 46.55 月分 55.86 月分 最高限度額 55.86 月分 55.86 月分 その他の加算措置 なし	(支給率) 自己都合 勤奨・定年 勤続20年 23.03 月分 28.7875 月分 勤続25年 32.83 月分 38.955 月分 勤続35年 46.55 月分 55.86 月分 最高限度額 55.86 月分 55.86 月分 その他の加算措置 定年前早期退職特例措置 2～20%
1人当たり平均支給額 5,724 千円 21,411 千円	

(注) 退職手当の1人当たり平均支給額は、24年度に退職した職員に支給された平均額である。

(3) 地域手当 当市は、地域手当を支給していません。

(4) 特殊勤務手当（25年4月1日現在）

支給実績(24年度決算)	0 千円			
支給職員1人当たり平均支給年額(24年度決算)	0 円			
職員全体に占める手当支給職員の割合(24年度)	0.0 %			
手当の種類(手当数)	3			
手当の名称	主な支給対象職員	主な支給対象業務	支給実績 24年度決算	左記職員に対する支給単価
危険手当	健康福祉部職員	感染症防疫業務	0 千円	1回につき1,000 円
不快手当	健康福祉部職員	行旅病人の保護収容業務	0 千円	1件につき1,000 円
	健康福祉部職員	行旅死亡人の収容業務	0 千円	1件につき3,000 円

(5) 時間外勤務手当

支給実績(24年度決算)	37,838 千円
職員1人当たり平均支給年額(24年度決算)	127 千円
支給実績(23年度決算)	38,097 千円
職員1人当たり平均支給年額(23年度決算)	121 千円

(6) その他の手当 (25年4月1日現在)

手当名	内容及び支給単価	国の制度との異同	国の制度と異なる内容	支給実績 (24年度決算)	支給職員1人当たり 平均支給年額 (24年度決算)
扶養手当	扶養親族のある職員に対して支給 (1)配偶者 13,000円 (2)1人につき 6,500円 16～22歳まで5,000円の加算	○		38,606 千円	239,789 円
住居手当	(1)自ら居住する住宅を借り受けて、家賃を支払っている職員 月額上限 27,000円	○		10,420 千円	297,714 円
通勤手当	(1)通勤のため交通機関の利用し運賃を支払うのが常例の職員 運賃相当額 (2)通勤に自動車等を利用する職員で、その距離が2km以上のもの 距離に応じて2,000円～24,500円	○		25,548 千円	85,732 円
管理職手当	管理・監督の地位にある職員 部長級 66,000円 課長級 54,200円 室長・指導主事 40,000円 園長・支配人 31,200円	○		31,946 千円	614,346 円

5 特別職の報酬等の状況 (25年4月1日現在)

区分	給料	月額		
		最高額	最低額	
給料	市長	780,000 円	(参考)類似団体における最高/最低額 989,000 円 / 259,000 円	
	副市長	(- 円) 660,000 円	816,000 円 / 483,000 円	
報酬	議長	350,000 円	545,000 円 / 230,000 円	
	副議長	290,000 円	474,000 円 / 200,000 円	
	議員	260,000 円	450,000 円 / 180,000 円	
期末手当	市長	(24年度支給割合)		
	副市長	3.95	月分	
	議長	(24年度支給割合)		
	副議長 議員	3.55	月分	
退職手当	市長	(算定方式) 給料月額×在職年数×500/100	(1期の手当額) 15,600 千円	(支給時期) 退職時
	副市長	給料月額×在職年数×300/100	7,920 千円	退職時
	備考			

(注) 1 給料及び報酬の()内は、減額措置を行う前の金額である。
2 退職手当の「1期の手当額」は、4月1日現在の給料月額及び支給率に基づき、1期(4年=48月)勤めた場合における退職手当の見込額である。

6 職員数の状況

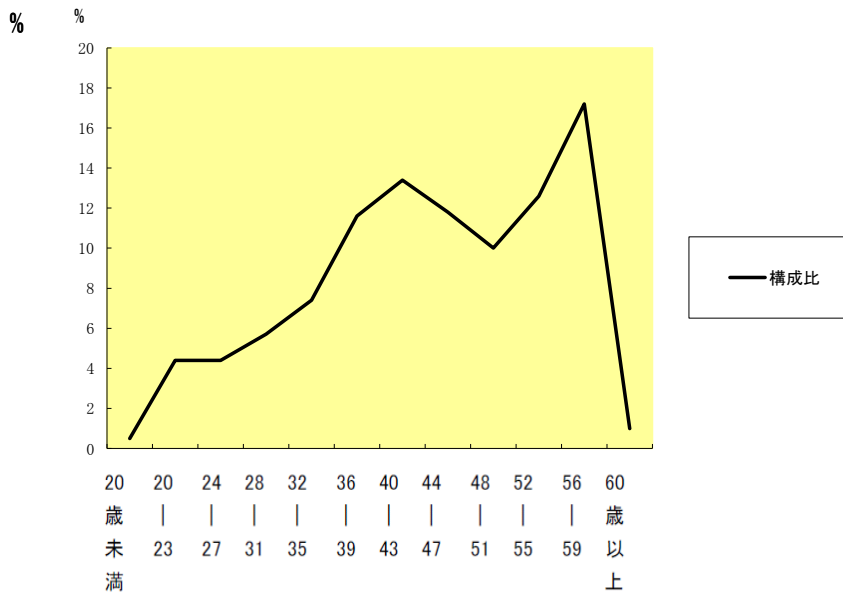
(1) 部門別職員数の状況と主な増減理由

(各年4月1日現在)

区 分 部 門	職 員 数		対前年 増減数	主 な 増 減 理 由	
	平成24年	平成25年			
普通会計部門	議会	3	3	0	事務の統廃合縮小による職員減 事務員の充実による職員増 事務の統廃合縮小による職員減 こども園調理員の調整 事務の統廃合縮小による職員減 <参考> 人口1万人当たり職員数 83.00 人 (類似団体の人口1万人当たり職員数 71.57 人)
	総務	84	80	△ 4	
	税務	19	19	0	
	労働	0	0	0	
	農林水産	19	23	4	
	商工	27	25	△ 2	
	土木	28	28	0	
	民生	67	69	2	
	衛生	40	34	△ 6	
	計	287	281	△ 6	
教育部門	66	64	△ 2	こども園調理員の調整	
消防部門	0	0	0		
小 計	353	345	△ 8	<参考> 人口1万人当たり職員数 101.91 人 (類似団体の人口1万人当たり職員数 94.00 人)	
公営 企業 業計 等部門	水道	10	10	0	事務員の充実による職員増
	下水道	8	8	0	
	その他	22	26	4	
小 計	40	44	4		
合 計	393 [520]	389 [398]	△ 4 [0]	<参考> 人口1万人当たり職員数 114.90 人	

(注) 1 職員数は一般職に属する職員数である。
2 []内は、条例定数の合計である。

(2) 年齢別職員構成の状況 (平成25年4月1日現在)



区 分	20歳 未満	20歳 〜 23歳	24歳 〜 27歳	28歳 〜 31歳	32歳 〜 35歳	36歳 〜 39歳	40歳 〜 43歳	44歳 〜 47歳	48歳 〜 51歳	52歳 〜 55歳	56歳 〜 59歳	60歳 以上	計
職員数	2 人	17 人	17 人	22 人	29 人	45 人	52 人	46 人	39 人	49 人	67 人	4 人	389 人

(3) 職員数の推移

(単位:人・%)

部門別	年 度							
	19年	20年	21年	22年	23年	24年	25年	19年～25年 計
一般行政	343	326	313	304	291	287	281	△62 (△18.1%)
教 育	84	84	78	77	74	66	64	△20 (△23.8%)
消 防	0	0	0	0	0	0	0	0 (0.00%)
普通会計計	427	410	391	381	365	353	345	△82 (△19.2%)
公営企業等会計計	47	49	49	47	45	40	44	△3 (△6.4%)
総合計	474	459	459	428	410	393	389	△85(△17.9%)

(注) 1 各年における定員管理調査において報告した部門別職員数。
2 合併した団体にあっては、合併前の年については合併前の旧団体の合計職員数。

7 公営企業職員の状況

(1) 水道事業

① 職員給与費の状況

ア 決算

区分	総費用	純損益又は実 質収支	職員給与費	総費用に占める 職員給与費比率	(参考) 23年度の総費用に占 める職員給与費比率
	A		B	B/A	
	千円	千円	千円	%	%
24年度	475,050	58,842	42,704	9.0	9.0

区分	職員数 A	給 与 費				一人当たり 給与費 B/A
		給 料	職員手当	期末・勤勉手当	計 B	
	人	千円	千円	千円	千円	千円
24年度	7	23,810	2,257	8,491	34,558	4,937

(参考)類似団体平均 一人当たり給与費
千円
6,258

(注) 1 職員手当には退職給与金を含まない。
2 職員数は、25年3月31日現在の人数である。

イ 特記事項

国の要請等を踏まえた減額措置の取組	減額実施期間
級に応じた給料月額減額を実施	平成25年7月1日～平成26年3月31日
抑制済又は減額措置の内容	
(給料)	
・ 主幹、主査	4.0 %
・ 上記以外の職員	3.0 %

(注) 本資料における給料は、給与削減措置前の平成25年4月1日時点の数値です。

② 職員の基本給、平均月収額及び平均年齢の状況 (25年4月1日現在)

区 分	平均年齢	基本給	平均月収額
伊豆市	44.3 歳	296,238 円	411,405 円
団体平均	45.2 歳	353,532 円	520,694 円
事業者	歳		円

(注) 平均月収額には、期末・勤勉手当等を含む。

③ 職員の手当の状況

ア 期末手当・勤勉手当

伊 豆 市	伊豆市(一般行政職・団体平均等)
1人当たり平均支給額(24年度)	1人当たり平均支給額(24年度)
1,213 千円	1,441 千円
(24年度支給割合)	(24年度支給割合)
期末手当 2.60 月分	期末手当 2.60 月分
勤勉手当 1.35 月分	勤勉手当 1.35 月分
(1.45)月分 (0.65)月分	(1.45)月分 (0.65)月分
(加算措置の状況)	(加算措置の状況)
職制上の段階、職務の級等による加算措置 ・役職加算 5%～15%	職制上の段階、職務の級等による加算措置 ・役職加算 5%～15%

(注) ()内は、再任用職員に係る支給割合である。

イ 退職手当（平成24年4月1日現在）

伊 豆 市			伊豆市（一般行政職・団体平均等）		
(支給率)	自己都合	勸奨・定年	(支給率)	自己都合	勸奨・定年
勤続20年	23.03 月分	28.7875 月分	勤続20年	23.03 月分	28.7875 月分
勤続25年	32.83 月分	38.955 月分	勤続25年	32.83 月分	38.955 月分
勤続35年	46.55 月分	55.86 月分	勤続35年	46.55 月分	55.86 月分
最高限度額	55.86 月分	55.86 月分	最高限度額	55.86 月分	55.86 月分
その他の加算措置 (退職時特別昇給 なし)	定年前早期退職特例措置		その他の加算措置 (退職時特別昇給 なし)	定年前早期退職特例措置	
1人当たり平均支給額	- 千円	- 千円	1人当たり平均支給額	5,724 千円	21,411 千円

(注) 退職手当の1人当たり平均支給額は、24年度に退職した職員に支給された平均額である。

ウ 地域手当 当市は、地域手当を支給していない。

エ 特殊勤務手当（25年4月1日現在） 当市は、特殊勤務手当を支給していない。

オ 時間外勤務手当

支給実績（24年度決算）	686 千円
職員1人当たり平均支給年額（24年度決算）	114 千円
支給実績（23年度決算）	2,457 千円
職員1人当たり平均支給年額（23年度決算）	409 千円

(注) 時間外勤務手当には、休日勤務手当を含む。

カ その他の手当（25年4月1日現在）

手 当 名	内容及び支給単価	国の制度との異同	国の制度と異なる内容	支給実績 (24年度決算)	支給職員1人当たり 平均支給年額 (24年度決算)
扶養手当	扶養親族のある職員に対して支給 (1)配偶者 13,000円 (2)1人につき 6,500円 16～22歳まで5,000円 の加算	○		1,074 千円	268,500 円
住居手当	(1)自ら居住する住宅を借り受けて、家賃を支払っている職員 月額上限 27,000円	○		0 千円	0 円
通勤手当	(1)通勤のため交通機関の利用し運賃を支払うのが常例の職員 運賃相当額 (2)通勤に自動車等を利用する職員で、その距離が2km以上のもの 距離に応じて2,000円～24,500円	○		497 千円	82,833 円
管理職手当	管理・監督の地位にある職員 部長級 66,000円 課長級 54,200円 室長・指導主事 40,000円 園長・支配人 31,200円	○		0 千円	0 円

④定員管理の数値目標及び進捗状況

行政職の定員管理適正化計画で対応