

# 伊豆市統計書

令和3年度版

伊 豆 市



## 凡 例

- 1 本書は、伊豆市の市勢に関する統計資料を収録したものである。
- 2 統計表中、年次とあるものは暦年(1月～12月)を、年度とあるものは会計年度(4月～翌年3月)の1年間を示し、一年一月一日とあるのはその期日現在を示している。
- 3 資料の出所は右下部に記入し、統計調査資料によるものは調査名を付記している。
- 4 表中の数値の単位については原則として各表中上部に注記したが、一見して明らかなものは省略している。
- 5 数字の単位未満は四捨五入、または切り捨てたものがあるため、総数と内訳の計とが一致しない場合がある。
- 6 各表中の符号の用い方は次のとおりである。
  - [ ー ] …… 該当の無いもの
  - [ 0 ] …… 単位に満たないもの
  - [ × ] …… 統計上数字が秘匿されているもの
  - [ △ ] …… 減少したもの
  - [ … ] …… 不詳のもの

# 目 次

1. 市域の変遷	1
2. 位置・面積・気候	
1) 位置	2
2) 面積	2
3) 可住地面積割合	3
4) 地目別土地面積	3
5) 固定資産税評価総地積(民有地)	3
6) 気温・降雨量	3
3. 人口	
1) 国勢調査 人口及び世帯数	4
2) 5歳階級別人口	6
3) 産業大分類別就業者数	7
4) 夜間・昼間人口及び流出入人口	7
5) 住民基本台帳 人口及び世帯数	8
6) 住民基本台帳 自然動態及び社会動態	8
4. 生活	
4-1 社会保障・福祉	
1) 国民健康保険 加入状況	9
2) 国民健康保険税	9
3) 国民健康保険 給付状況(一般・退職合計)	9
4) 後期高齢者医療の状況	10
5) 介護保険 1号被保険者数及び認定者数の状況	10
6) 介護保険料	10
7) 介護保険 給付状況(年度累計)	11
8) 国民年金 給付状況	11
9) 身体障害者手帳所持者数	11
10) 老人憩いの家利用状況	11
11) 福祉施設入所者数	11
12) 家庭訪問の状況	12
13) 生活保護の状況	12
14) 放課後児童クラブ利用者数	12
15) 児童手当 受給の状況	13
16) こども医療費助成事業の状況	13
17) 保育園・幼稚園 園児数の状況	14
4-2 健康・医療	
1) 生活習慣病予防健診の状況	15
2) 健康教育・健康相談実施状況	15
3) 結核予防検診	15
4) 乳幼児健診及び保健指導の実施状況	16
5) 予防接種の実施状況	16
6) 献血者数	16
5. 都市計画・建築・景観	
1) 開発許可数	17
2) 景観届出・受理件数	17
3) 地域計画届出・受理件数	17
4) 建築確認申請等件数	17
5) 市営住宅数	18
6) 現有家屋の状況	18

7)道路の現況	19
8)農道の現況	19
9)林道の現況	19
10)準用河川の現況	19
11)上水道 ①上水道・簡易水道事業業務量	20
(公営) ②上水道・簡易水道の施設の状況	20
12)下水道 ①下水道計画及び整備状況	21
②下水道汚水処理状況	21
③農業集落排水計画及び整備状況	21
④農業集落排水汚水処理状況	21
13)火葬場使用状況	22
14)ごみ処理施設の概要	22
15)し尿処理施設の概要	22
16)ごみ処理量の状況	23
①排出量	23
②処理・処分量	23
<b>6. 教育・文化</b>	
1)小学校児童数	24
2)中学校生徒数	25
3)義務教育学校児童生徒数	25
4)中学校卒業者の進路状況	25
5)体育施設の概要	26
6)体育施設の利用状況	27
7)公民館の利用状況	27
8)図書館 ①蔵書冊数、資料所蔵点数	28
②貸出し状況	28
<b>7. 産業</b>	
<b>7-1 農林業</b>	
1)農家数及び経営耕地面積等の推移	29
2)経営規模別販売農家数の推移	29
3)農産物販売金額規模別販売農家数	30
4)しいたけ生産量の推移	30
5)林野面積	30
<b>7-2 漁業・船舶</b>	
1)水揚量・水揚金額の推移	31
2)漁業魚種別漁獲量	31
<b>7-3 事業所・企業</b>	
1)産業大分類別事業所数及び従業者数(民営)	32
<b>7-4 商業</b>	
1)業種別商店数・従業者数・販売額の推移	32
<b>7-5 工業</b>	
1)事業所数の推移(従業者4人以上の事業所)	33
2)従業者数の推移(従業者4人以上の事業所)	33
3)製造品出荷額等の推移(従業者4人以上の事業所)	33
4)産業中分類別製造品出荷額等(従業者4人以上の事業所)	34
<b>7-6 観光</b>	
1)年度別観光交流客数	36
2)月別宿泊客数	36

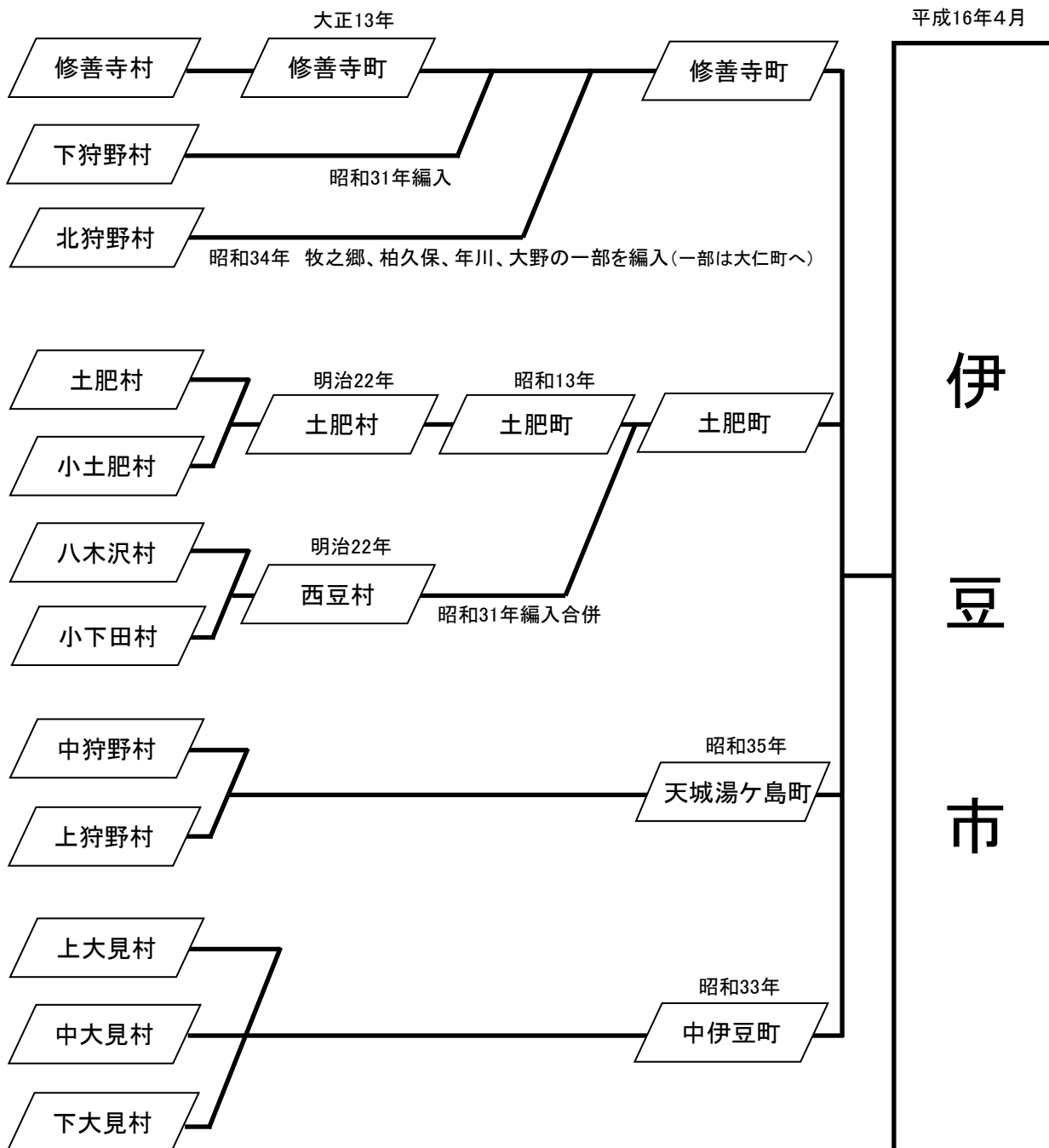
8. 交通	
1)伊豆箱根鉄道乗降客数	37
2)修善寺道路の利用状況	37
3)伊豆スカイラインの利用状況	37
4)自動車保有台数	37
9. 治安・交通事故・火災	
1)刑法犯 犯罪件数	38
2)交番・駐在所別 事件発生件数	38
3)交通事故件数	38
4)火災の発生状況	39
5)出火原因別火災件数	39
6)救急出動状況	39
7)消防団編成表	40
8)消防水利の現況	40
10. 財政	
1)普通会計決算額	41
2)財政指数(普通会計)	41
3)普通会計目的別歳入決算額	42
4)普通会計目的別歳出決算額	43
5)普通会計性質別歳出決算額	43
6)特別会計等決算額	44
7)市税内訳	46
11. 選挙・議会	
1)選挙 ①選挙投票状況	47
②選挙人名簿登録者数の推移	47
③在外選挙人名簿登録者数の推移	47
2)議会 ①定例会・臨時議会の開催状況	48
②付議事件の件数	48
市内指定文化財数	49
伊豆市役所組織図(令和3年4月1日)	50

# 1. 市域の変遷

伊豆地域は、古くは伊豆の国と呼ばれ、「和名抄」(930～935年編)によると田方郡を含んで那賀、賀茂の3郡、21郷があったとされています。1868年(明治元年)には葦山県となってそれまで治めていた代官、江川英武が県令となり、その後一時期足柄県となりましたが、1876年(明治9年)には旧伊豆の国のみ静岡県に併合されました。1896年(明治29年)には天城山より北は田方、南は賀茂の2郡に分かれましたが、当時田方郡には3町26村が含まれていました。その後「明治の大合併」、「昭和の大合併」、「平成の大合併」を経て、現在の姿となりました。

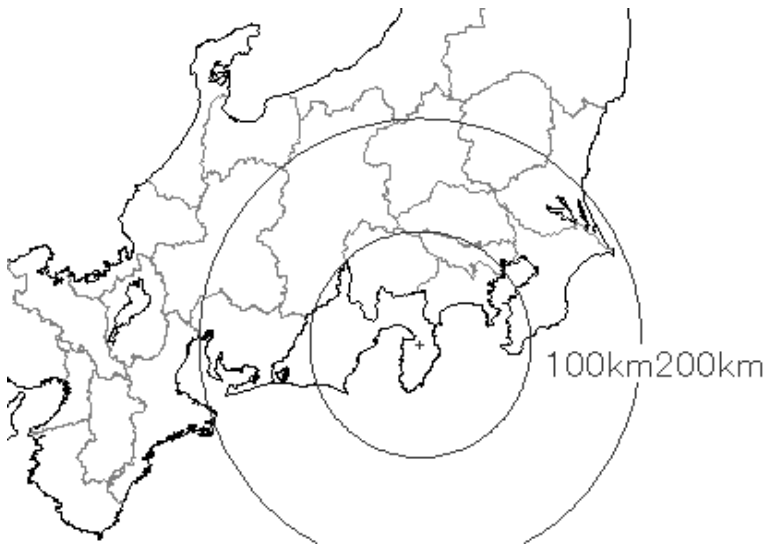
【現在の姿】

平成16年4月



## 2. 位置・面積・気候

### 1)位置

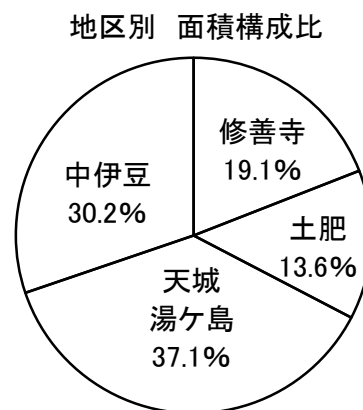
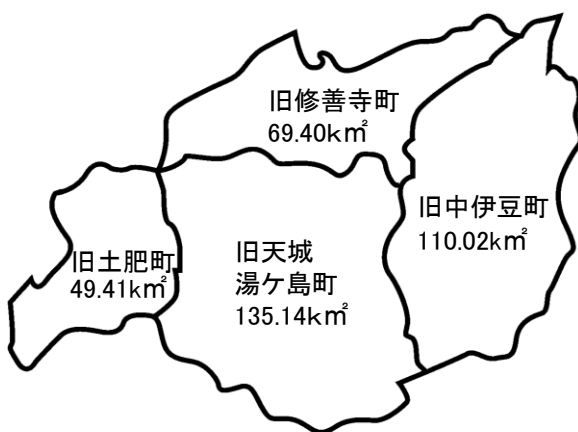


広ぼう	東西の長さ	約 25 km		
	南北の長さ	約 20 km		
標高差	1,407m	0m(駿河湾) ~ 1,407m(天城山山頂)		
所在地	本庁	小立野38-2	東経138° 57′ 00″	北緯34° 58′ 23″
	本庁別館	小立野24-1	東経138° 56′ 55″	北緯34° 58′ 25″
	土肥支所	土肥670-2	東経138° 47′ 51″	北緯34° 54′ 28″
	天城湯ヶ島支所	湯ヶ島161-1	東経138° 55′ 51″	北緯34° 53′ 29″
	中伊豆支所	八幡500-1	東経139° 00′ 03″	北緯34° 57′ 01″

### 2)面積

363.97km<sup>2</sup>

静岡県の総面積7,777.36km<sup>2</sup>の4.7%



資料:国土交通省 国土地理院  
令和3年全国都道府県市区町村別面積調



### 3)可住地面積割合

(単位:km<sup>2</sup>、%)

総面積	可住地面積	可住地面積割合
363.97	63.92	17.6

資料:令和3年度市町の指標

### 4)地目別土地面積

(令和4年1月1日現在、単位:m<sup>2</sup>)

合計	宅地	田	畑	山林	原野	その他
363,970,000	8,766,341	8,950,901	7,448,702	246,762,198	27,333,211	64,708,647

資料:税務課

### 5)固定資産税評価総地積(民有地)

(令和4年1月1日現在、単位:ha)

合計	宅地	田	畑	山林	原野	池沼	その他
18,703	809	885	727	13,677	1,633	0	972

「0」…単位に満たないもの

資料:税務課

### 6)気温・降雨量

(各年1月1日～12月31日観測)

年次	観測地点	降雨量(mm) <sup>※</sup>	気温(℃)		
			平均	最高	最低
令和元年	湯ヶ島観測所	3,908	16.2	31.0	1.0
	八幡雨量観測所	3,015	—	—	—
令和2年	湯ヶ島観測所	3,615	15.7	30.5	1.3
	八幡雨量観測所	2,968	—	—	—
令和3年	湯ヶ島観測所	3,146	14.5	28.2	-0.2
	八幡雨量観測所	2,413	—	—	—

※降雨量は観測機器に不具合があったため一部欠測期間を含む。

資料:国土交通省沼津河川国道事務所

### 3. 人口

#### 1) 国勢調査 人口及び世帯数

(各年10月1日現在、単位:人)

区 分		人 口						世帯数
		総 数	男	女	0～14歳	15～64歳	65歳以上	
昭和 40年	計	41,960	20,241	21,719	11,554	26,974	3,432	9,404
	修善寺	16,963	8,237	8,726	4,550	11,224	1,189	3,741
	土肥	8,004	3,683	4,321	2,235	4,977	792	2,028
	天城湯ヶ島	9,710	4,747	4,963	2,701	6,207	802	2,118
	中伊豆	7,283	3,574	3,709	2,068	4,566	649	1,517
昭和 45年	計	40,875	19,536	21,339	9,976	26,996	3,949	9,830
	修善寺	17,454	8,454	9,000	4,368	11,701	1,385	4,143
	土肥	7,175	3,254	3,921	1,689	4,633	853	2,004
	天城湯ヶ島	9,156	4,401	4,755	2,251	5,989	916	2,169
	中伊豆	7,090	3,427	3,663	1,622	4,673	795	1,514
昭和 50年	計	40,561	19,503	21,058	9,391	26,716	4,454	10,459
	修善寺	17,870	8,670	9,200	4,441	11,840	1,589	4,594
	土肥	6,983	3,212	3,771	1,506	4,527	950	2,118
	天城湯ヶ島	8,443	4,069	4,374	1,899	5,551	993	2,136
	中伊豆	7,265	3,552	3,713	1,545	4,798	922	1,611
昭和 55年	計	39,915	19,351	20,564	8,559	26,130	5,226	10,948
	修善寺	17,721	8,690	9,031	4,052	11,767	1,902	4,893
	土肥	6,650	3,099	3,551	1,312	4,269	1,069	2,123
	天城湯ヶ島	8,131	3,905	4,226	1,656	5,340	1,135	2,145
	中伊豆	7,413	3,657	3,756	1,539	4,754	1,120	1,787
昭和 60年	計	39,769	19,403	20,366	7,673	26,257	5,839	11,220
	修善寺	17,630	8,668	8,962	3,566	11,919	2,145	4,955
	土肥	6,413	3,013	3,400	1,167	4,074	1,172	2,117
	天城湯ヶ島	8,254	4,062	4,192	1,492	5,476	1,286	2,300
	中伊豆	7,472	3,660	3,812	1,448	4,788	1,236	1,848
平成 2年	計	38,999	18,930	20,069	6,591	25,594	6,801	11,665
	修善寺	17,490	8,549	8,941	3,048	11,852	2,577	5,290
	土肥	5,968	2,794	3,174	955	3,727	1,286	2,067
	天城湯ヶ島	8,025	3,904	4,121	1,315	5,223	1,487	2,350
	中伊豆	7,516	3,683	3,833	1,273	4,792	1,451	1,958

区 分		人 口						世帯数
		総 数	男	女	0～14歳	15～64歳	65歳以上	
平成 7年	計	39,426	19,066	20,360	5,900	25,325	8,200	12,475
	修善寺	17,223	8,363	8,860	2,596	11,440	3,187	5,433
	土肥	5,830	2,738	3,092	799	3,524	1,507	2,186
	天城湯ヶ島	8,165	3,962	4,203	1,226	5,162	1,777	2,471
	中伊豆	8,208	4,003	4,205	1,279	5,199	1,729	2,385
平成 12年	計	38,581	18,403	20,178	5,275	23,749	9,512	12,578
	修善寺	16,830	8,012	8,818	2,240	10,637	3,910	5,516
	土肥	5,478	2,517	2,961	723	3,049	1,706	2,076
	天城湯ヶ島	7,960	3,825	4,135	1,166	4,826	1,966	2,495
	中伊豆	8,313	4,049	4,264	1,146	5,237	1,930	2,491
平成 17年	計	36,627	17,420	19,207	4,513	21,860	10,254	12,736
	修善寺	16,135	7,660	8,475	2,024	9,821	4,290	5,566
	土肥	4,913	2,253	2,660	526	2,645	1,742	1,977
	天城湯ヶ島	7,268	3,458	3,810	931	4,256	2,081	2,432
	中伊豆	8,311	4,049	4,262	1,032	5,138	2,141	2,761
平成 22年	計	34,202	16,257	17,945	3,617	19,765	10,795	12,583
	修善寺	15,273	7,256	8,017	1,716	8,978	4,565	5,507
	土肥	4,389	2,042	2,347	364	2,276	1,749	1,876
	天城湯ヶ島	6,691	3,149	3,542	735	3,821	2,132	2,313
	中伊豆	7,849	3,810	4,039	802	4,690	2,349	2,887
平成 27年	計	31,317	14,837	16,480	2,933	16,489	11,752	12,158
	修善寺	14,317	6,797	7,520	1,502	7,697	5,056	5,481
	土肥	3,734	1,753	1,981	230	1,719	1,766	1,669
	天城湯ヶ島	6,119	2,820	3,299	569	3,120	2,376	2,248
	中伊豆	7,147	3,467	3,680	632	3,953	2,554	2,760
令和 2年	計	28,190	13,342	14,848	2,328	13,861	11,999	11,449
	修善寺	13,191	6,251	6,940	1,227	6,748	5,216	5,242
	土肥	3,056	1,439	1,617	169	1,290	1,597	1,432
	天城湯ヶ島	5,506	2,520	2,986	464	2,533	2,509	2,114
	中伊豆	6,437	3,132	3,305	468	3,290	2,677	2,661

資料：国勢調査

## 2)5歳階級別人口

(各年10月1日現在、単位:人)

年齢	平成22年			平成27年			令和2年		
	総数	男	女	総数	男	女	総数	男	女
	34,202	16,257	17,945	31,317	14,837	16,480	28,190	13,342	14,848
0～4	935	461	474	759	359	400	596	301	295
5～9	1,208	602	606	989	497	492	772	368	404
10～14	1,474	748	726	1,185	598	587	960	483	477
15～19	1,430	712	718	1,220	610	610	1,050	501	549
20～24	1,189	596	593	979	488	491	804	400	404
25～29	1,333	688	645	1,041	535	506	857	445	412
30～34	1,581	786	795	1,094	561	533	924	484	440
35～39	1,910	992	918	1,492	763	729	1,110	575	535
40～44	1,994	957	1,037	1,800	940	860	1,439	729	710
45～49	2,072	1,052	1,020	1,931	924	1,007	1,724	901	823
50～54	2,227	1,104	1,123	1,994	1,022	972	1,872	886	986
55～59	2,731	1,345	1,386	2,197	1,081	1,116	1,930	993	937
60～64	3,298	1,681	1,617	2,741	1,335	1,406	2,151	1,047	1,104
65～69	2,716	1,292	1,424	3,155	1,584	1,571	2,658	1,289	1,369
70～74	2,436	1,117	1,319	2,543	1,189	1,354	2,904	1,436	1,468
75～79	2,137	905	1,232	2,167	960	1,207	2,244	1,023	1,221
80～84	1,775	698	1,077	1,770	701	1,069	1,823	774	1,049
85～89	1,076	352	724	1,286	415	871	1,292	446	846
90～94	491	123	368	623	159	464	775	201	574
95～99	137	22	115	177	33	144	256	52	204
100～	27	5	22	31	7	24	47	6	41
年齢不詳	25	19	6	143	76	67	2	2	-

資料:国勢調査

### 3) 産業大分類別就業者数

(各年10月1日現在、単位:人)

区 分	平成27年
総 数	15,798
第1次産業	1,197
A 農業	1,075
A 林業	81
B 漁業	41
第2次産業	3,539
C 鉱業, 砕石業, 砂利採取業	18
D 建設業	1,269
E 製造業	2,252
第3次産業	10,786
F 電気・ガス・熱供給・水道業	54
G 情報通信業	157
H 運輸業, 郵便業	606
I 卸売業, 小売業	2,092
J 金融業, 保険業	205
K 不動産業, 物品賃貸業	133
L 学術研究, 専門・技術サービス業	271
M 宿泊業, 飲食サービス業	2,244
N 生活関連サービス業, 娯楽業	879
O 教育, 学習支援業	615
P 医療, 福祉	1,999
Q 複合サービス事業	227
R サービス業	891
S 公務	413
T 分類不能の産業	276

区 分	令和2年
総 数	13,809
第1次産業	1,006
A 農業	913
A 林業	67
B 漁業	26
第2次産業	3,008
C 鉱業, 砕石業, 砂利採取業	15
D 建設業	1,106
E 製造業	1,887
第3次産業	9,623
F 電気・ガス・熱供給・水道業	47
G 情報通信業	148
H 運輸業, 郵便業	526
I 卸売業, 小売業	1,764
J 金融業, 保険業	165
K 不動産業, 物品賃貸業	126
L 学術研究, 専門・技術サービス業	233
M 宿泊業, 飲食サービス業	1,902
N 生活関連サービス業, 娯楽業	742
O 教育, 学習支援業	512
P 医療, 福祉	1,962
Q 複合サービス事業	182
R サービス業	901
S 公務	413
T 分類不能の産業	172

資料: 国勢調査

### 4) 夜間・昼間人口及び流出入人口

(各年10月1日現在、単位:人)

区 分	夜間人口	昼間人口	流入人口	流出人口	流出入人口差
平成22年	34,202	32,147	4,379	6,434	△2,055
平成27年	31,317	29,585	4,221	5,953	△1,732
令和2年	28,190	26,940	3,943	5,193	△1,250

資料: 国勢調査

## 5) 住民基本台帳 人口及び世帯数

(各年4月1日現在、単位:世帯、人)

年 度		世帯数	人口		
			計	男	女
平成 29年	計	13,361	31,625	15,155	16,470
	修善寺	6,011	14,525	6,944	7,581
	土肥	1,848	3,797	1,793	2,004
	天城湯ヶ島	2,388	6,058	2,878	3,180
	中伊豆	3,114	7,245	3,540	3,705
平成 30年	計	13,351	31,089	14,882	16,207
	修善寺	6,036	14,369	6,865	7,504
	土肥	1,831	3,680	1,746	1,934
	天城湯ヶ島	2,366	5,879	2,772	3,107
	中伊豆	3,118	7,161	3,499	3,662
令和 元年	計	13,390	30,678	14,721	15,957
	修善寺	6,066	14,240	6,819	7,421
	土肥	1,812	3,572	1,714	1,858
	天城湯ヶ島	2,362	5,762	2,725	3,037
	中伊豆	3,150	7,104	3,463	3,641
令和 2年	計	13,372	29,564	14,142	15,422
	修善寺	6,129	13,934	6,648	7,286
	土肥	1,752	3,343	1,609	1,734
	天城湯ヶ島	2,352	5,470	2,565	2,905
	中伊豆	3,139	6,817	3,320	3,497
令和 3年	計	13,343	29,077	13,975	15,102
	修善寺	6,124	13,720	6,574	7,146
	土肥	1,737	3,259	1,566	1,693
	天城湯ヶ島	2,361	5,401	2,544	2,857
	中伊豆	3,121	6,697	3,291	3,406

資料:住民基本台帳

## 6) 住民基本台帳 自然動態及び社会動態

(各年4月1日現在、単位:人)

年 度	自然動態			社会動態		
	出生	死亡	増減	転入	転出	増減
令和元年	101	496	△ 395	1,031	1,278	△ 247
令和2年	125	489	△ 364	1,004	1,112	△ 108
令和3年	107	524	△ 417	956	1,026	△ 70

※その他職権消除等の異動も含む

資料:市民課

## 4. 生活

### 4-1 社会保障・福祉

#### 1) 国民健康保険 加入状況

(単位:世帯、人)

年 度	加入世帯数	被保険者数	被保険者数	
			退職被保険者	一般被保険者
令和元年	5,432	8,441	0	8,441
令和2年	5,364	8,263	0	8,263
令和3年	5,288	7,990	0	7,990

資料: 国民健康保険事業年報

#### 2) 国民健康保険税

(税額は現年度調定額、単位:千円)

年 度	調定額	一般被保険者分		退職被保険者分	
		1世帯当たり	1人当たり	1人当たり	1人当たり
令和元年	792,695	146	792,216	94	479
令和2年	809,037	151	809,037	98	0
令和3年	781,935	148	781,935	98	0

資料: 国民健康保険事業年報

#### 3) 国民健康保険 給付状況(一般・退職合計)

(単位:千円)

年 度	総 額	療養の給付等 (医科・歯科・薬剤等)	療養費等 (診療費・その他)	高額療養	その他 保険給付 (出産育児・葬祭)
令和元年	2,809,315	2,455,030	18,865	325,310	10,110
令和2年	2,603,675	2,257,262	15,339	317,310	13,764
令和3年	2,755,970	2,384,811	15,277	346,837	9,045

資料: 国民健康保険事業年報

#### 4) 後期高齢者医療の状況

(単位:人、件、千円)

年 度	被保険者数 (人)	診療総件数 (件)	医療費総額		
			一人当たり 受診件数(件)	(千円)	一人当たり (千円)
令和元年	6,391	165,325	25	5,166,234	808
令和2年	6,416	166,510	26	4,917,545	766
令和3年	6,419	168,739	26	4,966,915	774

資料:市民課(静岡県後期高齢者医療広域連合)

#### 5) 介護保険 1号被保険者数及び認定者数の状況

(各年度末現在、単位:人)

年 度	1号 被保険者数	要支援 1	要支援 2	要介護 1	要介護 2	要介護 3	要介護 4	要介護 5
令和元年	12,189	147	311	317	308	266	268	171
令和2年	12,233	158	296	336	324	290	268	157
令和3年	12,199	195	306	337	313	290	298	154

資料:介護保険事業状況報告

#### 6) 介護保険料

(保険料額は現年度調定額、単位:千円)

年 度	調定額累計	特別徴収	普通徴収
令和元年	706,515	661,399	45,115
令和2年	696,035	650,796	45,239
令和3年	767,312	714,590	52,722

資料:健康長寿課



## 7) 介護保険 給付状況

(単位: 件、円)

年 度	居宅介護(支援)サービス		施設介護サービス		合計	
	件数	支給額	件数	支給額	件数	支給額
令和元年	39,842	1,669,452,755	4,820	1,285,544,007	44,662	2,954,996,762
令和2年	40,102	1,723,969,730	4,926	1,337,270,499	45,028	3,061,240,229
令和3年	41,384	1,767,610,947	6,551	1,381,362,214	47,935	3,148,673,161

※高額介護サービス費、高額医療合算介護サービス費  
特定入所者介護サービス費、審査支払手数料は含まない。

資料: 介護保険事業状況報告

## 8) 国民年金 給付状況

(単位: 人、円)

年 度	受給権者総数	受給額合計(円)	老齢関係	障害	遺族	老齢福祉
令和元年	12,483	8,736,553,561	11,837	570	76	0
令和2年	12,544	8,831,110,738	11,885	588	71	0
令和3年	12,565	8,852,424,442	11,906	590	69	0

資料: 市民課

## 9) 身体障害者手帳所持者数

(各年度末現在、単位: 人)

年 度	総数	視覚障害	聴覚障害	言語機能障害	肢体不自由	内部障害	その他
令和元年	1,157	73	91	23	606	364	0
令和2年	1,203	75	91	27	634	376	0
令和3年	1,099	72	93	28	531	375	0

資料: 社会福祉課

## 10) 老人憩いの家 利用状況

(単位: 人)

年 度	総数
令和元年	10,168
令和2年	5,739
令和3年	251

資料: 健康長寿課

## 11) 福祉施設入所者数

(各年度末現在、単位: 人)

年 度	特別養護老人ホーム	養護老人ホーム	障害施設
令和元年	227	11	59
令和2年	231	11	63
令和3年	236	10	65

資料: 健康長寿課、社会福祉課

## 12) 家庭訪問の状況

(単位:人)

年 度	延 数	心身障害	生活習慣病	難病	乳児	妊産婦	老人他
令和元年	7,182	61	133	3	104	105	6,709
令和2年	8,563	68	119	3	145	148	8,080
令和3年	9,377	110	75	0	135	126	8,931

資料: 社会福祉課、子育て支援課、健康長寿課

## 13) 生活保護の状況

(単位:世帯、人、%)

年度	世帯数					被保護者数	保護率(%)
	計	高齢者	母子	障害・傷	その他		
令和元年	181	121	6	38	16	215	0.71
令和2年	168	110	5	40	13	200	0.67
令和3年	163	104	4	42	13	190	0.65

資料: 社会福祉課

## 14) 放課後児童クラブ利用者数

(月平均、夏季増加分含まず。 単位:人)

年度	計	修善寺南 小学校 (こひつじ園)	熊坂 小学校 (くまっこくら ぶ)	修善寺東 小学校 (ひがしっクラ ブ)	土肥 (といっこくら ぶ)	天城	中伊豆	修善寺南 小学校 (あゆっこ)	修善寺 小学校 (だるまっこ)
令和元年	184	40	28	14	18	36	37	7	4
令和2年	201	42	30	18	19	39	29	10	14
令和3年	185	41	27	18	12	34	28	11	14

資料: 学校教育課

## 15) 児童手当 受給の状況

(延べ児童数 単位:人)

年 度	被用者			非被用者		
	3歳未満	3歳以上 小学校修了前		3歳未満	3歳以上 小学校修了前	
		第1.2子	第3子以降		第1.2子	第3子以降
令和元年	3,237	12,279	2,121	768	2,949	401
令和2年	3,204	11,702	2,117	580	2,757	417
令和3年	3,160	10,902	2,054	650	2,486	443

年 度	小学校 修了後 中学校 修了前	特例給付
令和元年	6,927	954
令和2年	6,586	866
令和3年	6,533	890

資料:子育て支援課

## 16) こども医療費助成事業の状況

### ■ 受給資格者数の推移

(各年4月1日現在、単位:人)

年 度	受給資格者数
令和元年	3,340
令和2年	3,119
令和3年	2,991

### ■ 医療費の推移

(単位:件、円)

年 度	入院		1歳未満通院		1歳以上通院	
	件数	医療費(円)	件数	医療費(円)	件数	医療費(円)
令和元年	163	16,449,596	1,993	3,364,722	41,827	85,810,460
令和2年	116	11,250,724	1,287	2,827,990	33,835	73,445,467
令和3年	142	19,471,040	1,647	3,419,520	35,931	81,068,348

資料:子育て支援課

## 17) 保育園・幼稚園 園児数の状況

(各年4月1日現在、単位:人)

令和2年度		区分	定員	総数	3歳未満	3歳児	4歳児	5歳児	保育士 又は 教諭数
公立	熊坂こども園	保	104	59	19	9	13	18	18
		幼	20	5	-	0	1	4	
	修善寺東こども園	保	129	80	32	17	13	18	22
		幼	21	8	-	4	3	1	
	土肥こども園	保	35	34	9	9	11	5	13
		幼	90	11	-	4	6	1	
私立	修善寺保育園	保	70	55	15	15	11	14	12
	認定こども園 あゆのさと	保	130	130	44	29	29	28	26
		幼	35	38	-	11	15	12	
	あまぎ 認定こども園	保	90	88	34	9	19	26	23
		幼	45	13	-	4	5	4	
	なかいず 認定こども園	保	96	88	33	21	21	26	25
		幼	60	15	-	8	5	2	

令和3年度		区分	定員	総数	3歳未満	3歳児	4歳児	5歳児	保育士 又は 教諭数
公立	熊坂こども園	保	86	56	23	10	9	14	18
		幼	15	4	-	4	0	0	
	修善寺東こども園	保	129	81	35	15	17	14	24
		幼	21	15	-	5	6	4	
	土肥こども園	保	60	38	14	3	10	11	15
		幼	15	5	-	1	1	3	
私立	修善寺保育園	保	60	45	10	9	15	11	13
	認定こども園 あゆのさと	保	130	121	43	18	33	27	29
		幼	35	29	-	8	6	15	
	あまぎ 認定こども園	保	90	79	25	24	8	22	19
		幼	25	10	-	5	3	2	
	なかいず 認定こども園	保	96	100	31	25	23	21	24
		幼	60	13	-	1	7	5	

※H28年度末、橘保育園、さくらこども園が閉園

※H29年度、なかいず認定こども園が開園

資料:子育て支援課

## 4-2 健康・医療

### 1)生活習慣病予防健診の状況

(各年3月31日現在、単位:人、%)

年度	一般健診 ※			胃がん			子宮がん		
	対象者数	実施者数	受診率	対象者数	実施者数	受診率	対象者数	実施者数	受診率
令和元年	19歳～39歳 4,740	140	3.0%	21,278	1,129	5.3	13,444	1,418	10.5
	生保受給者 190	14	7.4	35歳～39歳 1,213	14	1.2	-	-	-
令和2年	19歳～39歳 4,499	123	2.7	21,239	980	4.6	13,707	1,300	9.4
	生保受給者 169	17	10.0	35歳～39歳 1,176	10	0.9	-	-	-
令和3年	19歳～39歳 4,216	120	2.8	21,406	985	4.6	13,632	1,335	9.8
	生保受給者 162	16	9.9	35歳～39歳 1,175	13	1.1	-	-	-
年度	肺がん			乳がん			大腸がん		
	対象者数	実施者数	受診率	対象者数	実施者数	受診率	対象者数	実施者数	受診率
令和元年	21,278	2,372	11.1	30歳～39歳 963	155	16.1	21,278	2,742	12.9
	-	-	-	11,389	1,286	11.3	-	-	-
令和2年	21,239	2,251	10.6	30歳～39歳 1,044	133	12.7	21,239	2,690	12.7
	-	-	-	11,606	1,168	10.0	-	-	-
令和3年	21,406	2,284	10.7	30歳～39歳 1,046	135	12.9	21,406	2,728	12.7
	-	-	-	11,558	1,252	10.8	-	-	-

※令和元年度から下記のとおり変更する。

資料:健康長寿課

- ・一般健診は、19歳～39歳(市単独事業)と生活保護受給者(法定)に分類し報告する。
- ・がん検診の対象者は40歳以上(子宮がんは20歳以上)とし、地域保健・健康増進事業報告の対象者数と整合性をとる。
- ・胃がん検診の35歳～39歳(市単独事業分)と40歳以上(法定)を分類し報告する。
- ・乳がん検診は、30歳～39歳(超音波検査)と40歳以上(マンモグラフィ)を分類し報告する。

※平成30年度までの対象者は、平成22年国勢調査結果に基づき算定する。

対象者=40歳以上の男女計 - (就業者数 - 農林産業従事者数)

### 2)健康教育・健康相談実施状況

(各年3月31日現在、単位:人)

年度	健康教育			健康相談			地区組織活動	
	乳幼児	成人	老人	乳幼児	成人	老人	保健委員	食推協
令和元年	411	763	1,549	548	1,107	357	H29.3月廃止	3,939
令和2年	280	785	614	439	277	90	H29.3月廃止	5,886
令和3年	575	538	662	343	437	51	H29.3月廃止	1,921

資料:子育て支援課、健康長寿課

### 3)結核予防検診

(各年3月31日現在、単位:人)

年度	BCG接種者数 (乳幼児のみ)	間接撮影者数 (一般のみ)
令和元年	121	1,854
令和2年	100	1,776
令和3年	106	1,805

資料:子育て支援課、健康長寿課

#### 4) 乳幼児健診及び保健指導の実施状況

(各年3月31日現在、単位:人)

年 度	総数	妊娠届	4ヶ月児及び 10ヶ月児健診	1歳6ヶ月 児健診	2歳児健診	3歳児健診
平成29年	789	115	251	138	140	145
平成30年	770	128	224	127	129	162
令和元年	712	113	241	106	118	134
令和2年	653	118	182	148	65	140
令和3年	691	93	248	110	104	136

資料:子育て支援課

#### 5) 予防接種の実施状況

(各年3月31日現在、単位:人)

年 度	総数	不活化ポリオ	三種混合	日本脳炎	二種混合	麻しん・風しん	四種混合	子宮頸がん
平成29年	10,293	5	0	638	158	278	519	0
平成30年	10,269	2	0	705	138	269	452	0
令和元年	9,794	0	0	603	160	276	468	0
令和2年	11,087	0	0	733	181	240	468	1
令和3年	9,428	0	0	436	148	252	415	41

年 度	小児ヒブ	小児肺炎球菌	高齢者 インフルエンザ	高齢者 肺炎球菌	高齢者 肺炎球菌(定期)	水痘	B型肝炎	風しん 追加的対策
平成29年	498	483	5,789	—	1,311	238	376	—
平成30年	435	447	6,082	—	1,148	248	343	—
令和元年	435	452	6,355	—	485	231	329	抗体検査 251 予防接種 98
令和2年	450	439	7,562	—	468	226	319	抗体検査 557 予防接種 214
令和3年	418	420	6,409	—	375	212	302	抗体検査 133 予防接種 69

資料:健康長寿課、子育て支援課

※高齢者肺炎球菌は、平成26年9月末まで任意接種として実施し、平成26年10月から定期接種となった。

令和元年度から対象者は65歳とし、特例措置として70歳、75歳、80歳、85歳、90歳、95歳、100歳以上も対象になった。

※水痘は平成26年10月から定期接種となる。

※風しん追加的対策は、令和元年度から定期接種となり、令和元年度から3年度までの3年間に限り昭和37年

4月2日生まれから昭和54年4月1日生まれまでの男性を対象に、風しん抗体検査及び予防接種を実施すること

になった。初年度は昭和47年4月2日生まれから昭和54年4月1日生まれの男性に抗体検査・予防接種に必要な

クーポン券を発行し、抗体検査を実施した結果、陰性者に対し予防接種を実施した。

#### 6) 献血者数

(各年3月31日現在、単位:人)

年 度	献血 受付者数	献血者数	
		400ml	成分献血
平成29年	324	230	0
平成30年	265	187	0
令和元年	260	192	0
令和2年	246	167	0
令和3年	158	137	0

資料:健康長寿課

## 5 都市計画・建築・景観

### 1) 開発許可件数(許可権者:伊豆市長)

地区区分	令和3年度 許可件数
都市計画区域	2
計	2

資料:開発登記簿

### 2) 景観届出・受理件数(届出先:伊豆市長 国又は地方公共団体による通知含む)

地区区分	令和3年度 届出受理件数
市域全体	8
修善寺温泉・桂谷地区	2
湯ヶ島地区	3
修善寺駅前地区	1
計	14

資料:市へ届出済の文書

### 3) 地区計画届出・受理件数(届出先:伊豆市長)

地区区分		令和3年度 届出受理件数	地区整備計画における 主な制限内容
牧之郷地区計画	住商共存地区	0	建築物の外壁又はこれに代わる柱の面は、主要地方道熱海大仁線の道路境界線から2.0m以上離さなければならない。
	住宅地区	4	主要地方道熱海大仁線の沿道については、歩道の整備、拡幅を考慮し、道路境界線から建築物までの壁面後退に努める。
	田園住宅地区	0	建築物の外壁又はこれに代わる柱の面は、隣地境界線から1.5m以上離さなければならない。
	計	4	

資料:市へ届出済の文書

### 4) 建築確認申請等件数(特定行政庁:静岡県知事 ※特例許可については市が許可)

申請等		令和3年度				
		専用・併用住宅	店舗	工場	その他	合計
建築確認申請	静岡県処理分(受付分)	0	0	0	3	3
	指定確認検査機関処理分(受付分)	82	2	1	16	101
伊豆市特定用途制限地域に関する条例に基づく特例許可(市許可件数)		0	0	0	0	0
計		82	2	1	19	104

資料:県、指定確認検査機関からの報告文書

## 5)市営住宅数

(令和4年3月31日現在、単位:戸)

地区	総数	木造建	非木造建
計	284	38	246
修善寺	128	0	128
土肥	48	0	48
天城湯ヶ島	96	38	58
中伊豆	12	0	12

資料:用地管理課

## 6)現有家屋の状況

(評価年度 各年度末現在)

種 類	令和2年度			令和3年度		
	棟 数	床面積 (m <sup>2</sup> )	決定価格 (千円)	棟 数	床面積 (m <sup>2</sup> )	決定価格 (千円)
総 数	24,171	3,104,212	76,004,323	24,088	3,094,999	76,632,379
木造家屋 計	19,306	1,946,459	32,803,440	19,217	1,939,742	33,165,712
専用住宅(農家住宅含む)※	12,879	1,443,143	28,065,443	12,832	1,439,546	28,369,317
共同住宅・寄宿舍	203	36,869	94,079	204	37,582	1,002,712
併用住宅	643	85,899	849,353	635	85,073	845,532
(イ)住宅部分	643	60,063	601,785	635	59,373	598,502
(ロ)その他の用部分	643	25,836	247,568	635	25,700	247,030
旅館・料亭・待合・ホテル	352	88,081	1,065,149	349	86,527	1,047,405
事務所・銀行・店舗	338	32,683	648,085	341	33,349	664,928
劇場・映画館・病院	14	2,597	55,692	14	2,597	55,692
工場・倉庫・公衆浴場	767	51,384	354,682	771	51,208	357,890
土蔵	281	12,840	16,166	280	12,798	16,119
附属家屋	3,829	192,963	808,791	3,791	191,062	806,117
非木造家屋 計	4,865	1,157,753	43,200,883	4,871	1,155,257	43,466,667
事務所・店舗・百貨店・銀行	444	191,930	8,860,303	445	192,071	8,949,936
住宅・アパート	1,896	337,129	13,479,190	1,900	337,382	13,536,466
病院・ホテル	216	282,364	12,829,654	214	279,907	12,735,696
工場・倉庫・市場	1,302	206,006	2,971,751	1,305	207,148	3,244,712
その他	1,007	140,324	5,059,985	1,007	138,749	4,999,857

※専用住宅には農家住宅を含む

資料:税務課



## 7) 道路の現況

(令和4年3月31日現在)

種別	実延長 (m)	橋梁		トンネル		道路構成別内訳		
		自地域 内 (箇所)	延長 (m)	自地域 内 (箇所)	延長 (m)	道路敷 (m <sup>2</sup> )	道路部 (m <sup>2</sup> )	車道 (m <sup>2</sup> )
計	989,286.4	677	6,614.6	1	201.4	3,983,027.62	3,884,577.59	2,860,937.55
1級	78,410.7	59	1,134.7	0	0.0	547,725.86	527,366.67	432,195.87
2級	89,170.4	85	998.1	1	201.4	517,982.70	501,937.00	402,074.17
その他	821,705.3	533	4,481.8	0	0.0	2,917,319.06	2,855,273.92	2,026,667.51

資料: 用地管理課

## 8) 農道の現況

(令和4年3月31日現在、単位:m)

路線数	総延長	幅員			
		1.8m未満	1.8~2.5m	2.5~4m	4m以上
216	40,532	0	0	18,246	22,286

資料: 用地管理課

## 9) 林道の現況

(令和4年3月31日現在、単位:m)

路線数	総延長	幅員			
		3m未満	3~4m	4~5m	5m以上
63	134,673	2,692	49,077	58,873	24,031

資料: 用地管理課

## 10) 準用河川の現況

(令和4年3月31日現在、単位:m)

地区	河川数	流路総延長
計	95	85,334
修善寺	22	21,710
土肥	22	14,130
天城湯ヶ島	13	21,150
中伊豆	38	28,344

資料: 用地管理課

## 11) 上水道(公営)

### ① 上水道・簡易水道事業業務量

(各年3月31日現在)

区 分		上水道		簡易水道	
		令和2年度	令和3年度	令和2年度	令和3年度
給水人口(人)		26,123	25,767	2,708	2,573
給水戸数(戸)		11,618	11,595	1,211	1,197
配水量	年間(m <sup>3</sup> )	6,380,448	6,310,595	401,156	395,941
	1日平均(m <sup>3</sup> )	17,481	17,289	1,099	1,085
給水量	年間(m <sup>3</sup> )	4,120,184	4,092,131	318,277	310,180
	1日平均(m <sup>3</sup> )	11,288	11,211	872	850

資料: 上下水道課

### ② 上水道・簡易水道の施設の状況

(令和4年3月31日現在)

区 分		修善寺地区		土肥地区		天城湯ヶ島地区		中伊豆地区	
		上水道	簡水	上水道	簡水	上水道	簡水	上水道	簡水
浄水場		0	-	1	6	3	7	1	-
配水池		21	8	8	9	5	17	14	-
水源	湧水	7	2	2	-	1	2	5	-
	表流水	-	1	3	7	4	3	1	-
	井戸	3	1	-	2	1	-	1	-
	その他	-	1	-	-	-	-	-	-

区 分		上水道	簡易水道
管路延長(m)	導水管	17.95 千m	8.90 千m
	送水管	36.25 千m	0.86 千m
	配水管	259.99 千m	73.58 千m

資料: 上下水道課

## 12) 下水道

### ① 下水道計画及び整備状況

(各年3月31日現在)

年度	処理人口 (人)	処理面積 (ha)	管渠延長 (km)	普及率 (%)	水洗化率 (%)
令和元年	13,857	609.82	149.61	54.4	84.9
令和2年	13,628	614.88	150.54	54.6	84.4
令和3年	13,404	623.60	151.20	54.9	84.0

資料: 上下水道課

### ② 下水道汚水処理状況

(各年3月31日現在)

年度	総処理水量 (千m <sup>3</sup> )	有収水量 (千m <sup>3</sup> )	調定使用料 (千円)
令和元年	3,930	2,829	361,006
令和2年	3,779	2,683	328,207
令和3年	3,759	2,616	325,712

資料: 上下水道課

### ③ 農業集落排水計画及び整備状況

(各年3月31日現在)

年度	処理人口 (人)	処理面積 (ha)	管渠延長 (km)	普及率 (%)	水洗化率 (%)
令和元年	2,397	139.00	31.70	8.2	97.2
令和2年	2,283	139.00	31.70	8.0	97.1
令和3年	2,290	139.00	31.70	8.1	97.5

資料: 上下水道課

### ④ 農業集落排水汚水処理状況

(各年3月31日現在)

年度	総処理水量 (千m <sup>3</sup> )	有収水量 (千m <sup>3</sup> )	調定使用料 (千円)
令和元年	315	244	34,047
令和2年	346	243	32,903
令和3年	323	242	32,731

資料: 上下水道課

### 13) 火葬場使用状況

#### ■伊豆聖苑 取扱件数

(各年3月31日現在、単位:件)

年度	合計	修善寺	土肥	天城湯ヶ島	中伊豆	市外
令和元年	542	181	83	90	118	70
令和2年	527	186	81	105	96	59
令和3年	567	229	82	88	102	66

資料:環境衛生課

### 14) ごみ処理施設の概要

#### ■焼却施設

施設名称	処理方式	竣工年月	施設規模
伊豆市清掃センター ごみ焼却施設	准連続燃焼式 (ストーカー式)	昭和61年3月	50t/16h
伊豆市沼津市衛生施設組合 土肥戸田衛生センター	機械化バッチ燃焼式 (ストーカー式)	昭和62年3月	30t/8h

資料:環境衛生課

#### ■不燃・粗大・資源化施設

施設名称	処理方式	竣工年月	施設規模
伊豆市清掃センター リサイクル施設	選別・圧縮(缶プレス施設)	平成元年3月	5t/日
伊豆市 土肥リサイクルセンター	選別・圧縮・破碎 (空き缶プレス機) (ペットボトルプレス機) (発泡スチロールプレス機)	平成8年3月	5t/日

資料:環境衛生課

### 15) し尿処理施設の概要

施設名称	処理方式	竣工年月	施設規模
伊豆市汚泥再生処理センター 「ピュアプラザ」	浄化槽汚泥対応型膜分離 高負荷生物脱窒素処理方式	平成27年3月	28KL/日

資料:環境衛生課

## 16)ごみ処理量の状況

### ①排出量

(各年3月31日現在、単位:t)

区 分/年 度	令和2年度			令和3年度			
	計	清掃 センター	土肥地区	計	清掃 センター	土肥地区	
燃やせるごみ	8,398	7,035	1,363	8,389	7,035	1,354	
ペットボトル	91	80	11	94	83	11	
発泡スチロール	12	10	2	10	8	2	
古紙・紙パック	536	469	67	510	452	58	
プラスチック類	369	347	22	344	323	21	
缶・その他金属	250	194	56	234	184	50	
ビン・ガラス	286	240	46	266	220	46	
陶器・瀬戸物類	180	155	25	158	136	22	
粗大ごみ(資源)	107	106	1	101	99	2	
蛍光管・乾電池	19	16	3	20	17	3	
廃食用油	11	9	2	10	8	2	
衣類	31	31	-	36	36	-	
集団回収	300	259	41	305	263	42	
剪定枝	37	37	-	62	62	-	
総排出量計	10,627	8,988	1,639	10,539	8,926	1,613	
内訳	家庭系収集	4,898	4,277	621	4,679	4,094	585
	許可業者持込	3,270	2,588	682	3,472	2,747	725
	その他持込み	2,159	1,864	295	2,083	1,822	261
	集団回収	300	259	41	305	263	42

資料:環境衛生課

### ②処理・処分量

(各年3月31日現在、単位:t)

区 分	令和2年度			令和3年度			
	計	清掃 センター	土肥地区	計	清掃 センター	土肥地区	
処理処分量	10,627	8,988	1,639	10,539	8,926	1,613	
内訳	焼却量	7,815	6,452	1,363	7,740	6,386	1,354
	不燃物埋立量	180	155	25	158	136	22
	リサイクル量	2,049	1,798	251	1,991	1,754	237
	その他焼却委託量	583	583	-	650	650	-

資料:環境衛生課

## 6. 教育・文化

### 1) 小学校児童数

(各年5月1日現在、単位:人)

年 度	小学校 総数				修善寺小学校			熊坂小学校		
	学校数	学級数	児童数	教職数	学級数	児童数	教職数	学級数	児童数	教職数
令和元年	6	53	1,015	91	6	91	11	6	108	11
令和2年	6	53	983	91	6	86	11	6	97	11
令和3年	6	52	945	88	6	82	11	6	108	11

年 度	修善寺東小学校			修善寺南小学校		
	学級数	児童数	教職数	学級数	児童数	教職数
令和元年	6	96	11	12	263	20
令和2年	6	86	11	13	277	22
令和3年	6	79	11	14	275	23

年 度	天城小学校※2			中伊豆小学校※1		
	学級数	児童数	教職数	学級数	児童数	教職数
令和元年	11	219	19	12	238	19
令和2年	11	216	18	11	221	18
令和3年	10	201	17	10	200	15

資料:学校教育課

※1 平成23年度から大見小学校・大東小学校・八岳小学校が統合し、中伊豆小学校となる。

※2 平成25年度から狩野小学校・月ヶ瀬小学校・湯ヶ島小学校が統合し、天城小学校となる。

## 2)中学校生徒数

(各年5月1日現在、単位:人)

年 度	中学校 総数				修善寺中学校		
	学校数	学級数	生徒数	教員数	学級数	生徒数	教員数
令和元年	3	23	590	50	13	360	25
令和2年	3	22	559	52	12	334	25
令和3年	3	21	539	50	11	316	23

年 度	天城中学校			中伊豆中学校		
	学級数	生徒数	教員数	学級数	生徒数	教員数
令和元年	5	103	12	5	127	13
令和2年	6	115	14	4	110	13
令和3年	6	113	14	4	110	13

※ 教員数は休職者を除く

資料:学校教育課

## 3)義務教育学校児童生徒数

(各年5月1日現在、単位:人)

年 度	義務教育学校 総数				土肥小中一貫校(前期)			土肥小中一貫校(後期)		
	学校数	学級数	生徒数	教員数	学級数	児童数	教員数	学級数	生徒数	教員数
令和元年	1	11	126	23	7	80	12	4	46	11
令和2年	1	11	117	23	7	77	12	4	40	11
令和3年	1	11	109	22	7	59	11	4	50	11

※ 教員数は休職者を除く

資料:学校教育課

※ 土肥小中一貫校(前期1~6年)は、小学校課程。土肥小中一貫校(後期7~9年)は、中学校課程

## 4)中学校卒業者の進路状況

(各年5月1日現在、単位:人)

年 度	卒業者			就職者数			その他		
	総数	男	女	総数	男	女	総数	男	女
令和元年	225	108	117	1	1	0	4	0	4
令和2年	219	104	115	0	0	0	2	0	2
令和3年	192	97	95	1	0	1	1	1	0

年 度	進学者								
	高等学校			専修学校 職業訓練校			進学率(%)		
	総数	男	女	総数	男	女	総数	男	女
令和元年	219	107	112	1	0	1	97.8	99.0	96.5
令和2年	216	104	112	1	0	1	99.0	100.0	98.0
令和3年	188	96	92	2	0	2	99.0	99.0	98.9

※ 平成30年度から土肥小中一貫校(後期)を含む。

資料:学校基本調査

## 5) 体育施設の概要

### ■ 修善寺地区

(令和4年3月31日現在)

施設名称	開設年度	面積	夜間照明施設			テニスコート	
			完成年度	照明面積	灯数	開設年度	コート数
修善寺グラウンド	昭和51年度	11,979m <sup>2</sup>	昭和52年度 令和3年度 改修	10,955m <sup>2</sup>	8基81灯	—	—
狩野川記念公園 グラウンド	昭和36年度 平成6年度 改修	10,762m <sup>2</sup>	昭和54年度 平成6年度 改修	7,570m <sup>2</sup>	6基96灯(グラウンド) 2基16灯(テニス)	昭和50年度 平成27年度 改修	3面

資料: 社会教育課

### ■ 土肥地区

施設名称	開設年度	面積	夜間照明施設			テニスコート	
			完成年度	照明面積	灯数	開設年度	コート数
丸山スポーツ公園 野球場	昭和58年度	39,515m <sup>2</sup>	昭和63年度	11,175m <sup>2</sup>	6基108灯	平成6年度	4面
土肥社会体育館	平成16年度 令和2年度 廃校により 所管変え	アリーナ 621m <sup>2</sup>	バレーボール(6人制・ジュニア): 2面、バスケットボール(小学生・一般): 2面				

資料: 社会教育課

### ■ 天城湯ヶ島地区

施設名称	開設年度	面積	アリーナ		グラウンド	
			面積	構造	開設年度	面積
天城ドーム	平成9年度	19,741m <sup>2</sup>	6,140m <sup>2</sup>	砂入り人工芝	—	—
狩野ドーム	平成3年度	9,425m <sup>2</sup>	2,170m <sup>2</sup>	幕天井 バレー3面	平成4年度	7,582m <sup>2</sup>

資料: 社会教育課、観光商工課

### ■ 中伊豆地区

施設名称	開設年度	面積	夜間照明施設		
			完成年度	照明面積	灯数
中伊豆グラウンド	昭和54年度	34,807m <sup>2</sup>	昭和57年度	10,010m <sup>2</sup>	5基80灯
中伊豆社会体育館	昭和62年度	3,297m <sup>2</sup>	アリーナ面積 1,665m <sup>2</sup>		
中伊豆室内 温水プール	平成13年度	3,957m <sup>2</sup>	延べ1,484m <sup>2</sup> 25mプール(7コース)、小プール		
中伊豆弓道場	昭和55年度	109m <sup>2</sup>	—		

資料: 社会教育課



## 6) 体育施設の利用状況

### ■修善寺地区

(4月1日～3月31日、単位:人、件)

年 度	修善寺グラウンド		狩野川公園グラウンド		狩野川公園テニス	
	使用人員	使用件数	使用人員	使用件数	使用人員	使用件数
令和元年	10,753	332	16,435	473	12,235	2,222
令和2年	8,411	319	10,676	525	10,559	2,043
令和3年	2,708	97	13,093	463	8,708	1,734

資料:社会教育課

### ■土肥地区

(4月1日～3月31日、単位:人、件)

年 度	丸山スポーツ公園野球場		丸山テニスコート	
	使用人員	使用件数	使用人員	使用件数
令和元年	5,285	133	550	148
令和2年	1,757	61	200	49
令和3年	1,815	62	142	38

資料:社会教育課

### ■天城湯ヶ島地区

(4月1日～3月31日、単位:人、件)

年 度	天城ドーム		狩野ドーム体育館		狩野グラウンド	
	使用人員	使用件数	使用人員	使用件数	使用人員	使用件数
令和元年	16,027	171	16,332	431	6,275	221
令和2年	3,006	55	9,543	471	3,699	147
令和3年	4,241	64	8,606	332	5,937	209

資料:社会教育課、観光商工課

### ■中伊豆地区

(4月1日～3月31日、単位:人、件)

年 度	中伊豆グラウンド		中伊豆社会体育館		室内温水プール		白岩グラウンド	
	使用人員	使用件数	使用人員	使用件数	使用人員	使用件数	使用人員	使用件数
令和元年	4,364	110	18,945	935	52,189	-	2,924	163
令和2年	2,514	95	13,334	836	41,640	-	1,980	82
令和3年	2,078	64	9,967	639	39,877	-	1,780	100

資料:社会教育課

## 7) 公民館の利用状況

(各年3月31日現在、単位:件、人)

年 度	生きいきプラザ		土肥公民館	
	使用総件数	延べ使用人員	使用総件数	延べ使用人員
令和元年	2,666	61,670	207	3,911
令和2年	2,298	41,181	125	3,701
令和3年	1,448	104,399	120	3,151

資料:社会教育課

## 8) 図書館

### ① 蔵書冊数、資料所蔵点数

#### ■ 蔵書冊数

(令和4年3月31日現在)

図書館名	総数	修善寺	土肥	天城	中伊豆
蔵書冊総数	187,472	116,807	27,167	18,926	24,572
一般書	107,952	70,877	15,274	9,806	11,995
児童書	56,519	33,179	8,756	6,366	8,218
参考・郷土	14,018	7,246	1,824	2,003	2,945
雑誌他	8,983	5,505	1,313	751	1,414

資料: 社会教育課

#### ■ AV資料所蔵点数

(令和4年3月31日現在)

図書館名	総数	修善寺	土肥	天城	中伊豆
所蔵点総数	7,219	5,719	695	267	538
ビデオ	1,863	1,365	286	0	212
CD	2,916	2,891	7	15	3
LD	186	186	0	0	0
カセット	186	186	0	0	0
DVD	2,068	1,091	402	252	323

資料: 社会教育課

### ② 貸出し状況

(令和4年3月31日現在)

図書館名	総数	修善寺	土肥	天城	中伊豆
開館日数	1,191	290	300	301	300
貸出人数	26,330	19,997	1,650	2,003	2,680
貸出総数	135,271	106,318	7,686	9,144	12,123
一般書	58,631	48,000	3,427	2,969	4,235
児童書	51,328	38,369	3,046	4,644	5,269
参考・郷土	979	725	44	63	147
雑誌	12,519	9,991	873	637	1,018
視聴覚資料	11,814	9,233	296	831	1,454

資料: 社会教育課

## 7. 産業

### 7-1 農林業

#### 1) 農家数及び経営耕地面積等の推移

(各年2月1日現在)

区分	農家数(戸)						販売農家の経営耕地面積(a)			
	農家総数	自給的農家数	販売農家数	専業農家数	第1種兼業農家数	第2種兼業農家数	総面積	田	畑	樹園地
平成22年	2,185	1,328	857	165	134	558	47,576	32,801	11,174	3,601
平成27年	1,960	1,251	709	208	95	406	40,641	27,418	9,250	3,973
令和2年	1,681	1,122	559	-	-	-	-	-	-	-

資料: 農林業センサス、世界農林業センサス結果報告書

農家: 経営耕地面積が10a以上の農業を営む世帯又は経営耕地面積が10a未満であっても、調査期日前1年間における農産物販売金額が15万円以上あった世帯のこと。  
 なお「農業を営む」とは営利又は自家消費のために耕種、養畜、養蚕、又は自家生産の農産物を原料とする加工を行うことをいう。

自給的農家: 経営耕地面積が30a未満かつ調査期日前1年間における農産物販売金額が50万円未満の農家

販売農家: 経営耕地面積が30a以上又は調査期日前1年間における農産物販売金額が50万円以上の農家

[-]: 集計項目から除外されたためデータなし

#### 2) 経営規模別販売農家数の推移

(各年2月1日現在)

区分	販売農家数	0.3ha未満※	0.3ha以上 0.5ha未満	0.5ha以上 1.0ha未満	1.0ha以上 1.5ha未満	1.5ha以上 2.0ha未満	2.0ha以上
平成22年	857	47	453	294	40	13	10
平成27年	709	58	349	245	39	5	13
令和2年	-	-	-	-	-	-	-

資料: 農林業センサス、世界農林業センサス結果報告書

[-]: 集計項目から除外されたためデータなし

※経営耕地なしを含む

### 3) 農産物販売金額規模別販売農家数

(各年2月1日現在、単位:戸)

区分	計	販売なし	50万円未満	50～100万円未満	100～200万円未満	200～300万円未満	300～500万円未満	500～700万円未満	700～1,000万円未満	1,000～3,000万円未満	3,000万円以上
平成22年	857	243	297	76	67	27	42	26	34	40	5
平成27年	709	177	271	51	44	32	42	17	25	41	9
令和2年	-	-	-	-	-	-	-	-	-	-	-

資料: 農林業センサス、世界農林業センサス結果報告書

[-]: 集計項目から除外されたためデータなし

### 4) しいたけ生産量の推移

(各年1月1日～12月31日、単位:t)

年次	乾しいたけ	生しいたけ
平成30年	80.0	611.4
令和元年	80.3	604.7
令和2年	80.2	631.0

資料: 静岡県森林・林業統計要覧

### 5) 林野面積

(各年3月31日現在)

年度	全域面積 (ha)	森林面積 (ha)	森林率 (%)	民有林				民有林内訳				国有林面積 (ha)	林家 (戸)
				面積 (ha)	人工林 (ha)	人工林率 (%)	人工林蓄積 (千m <sup>3</sup> )	県有林 (ha)	市町村有林 (ha)	財産区有林 (ha)	私有林 (ha)		
令和元年	36,397	30,010	82.5	22,007	11,667	53.0	3,830	191	5,137	592	16,087	8,003	1,153
令和2年	36,397	30,005	82.4	22,002	11,670	53.0	3,893	191	5,137	592	16,081	8,003	1,153
令和3年	36,397	30,003	82.4	22,000	11,674	53.1	3,957	191	5,137	593	16,079	8,003	1,062

資料: 静岡県森林・林業統計要覧

## 7-2 漁業・船舶

### 1) 水揚量・水揚金額の推移

(各年12月31日現在)

年次	合計		魚類		採草		採貝	
	水揚量 (t)	水揚金額 (千円)	水揚量 (t)	水揚金額 (千円)	水揚量 (t)	水揚金額 (千円)	水揚量 (t)	水揚金額 (千円)
令和元年	27.6	64,226	2.3	3,513	19.4	55,243	5.9	5,470
令和2年	17.6	36,012	2.2	2,568	10.1	27,962	5.3	5,482
令和3年	20.5	49,690	2.6	3,747	15.4	42,755	2.5	3,188

資料:伊豆漁業協同組合

### 2) 漁業魚種別漁獲量

(各年12月31日現在、単位:t)

年次	総数	魚類	えび類	貝類	いか類	たこ類	その他の 水産動物類	海藻類
平成28年	176	12	2	6	1	0	0	155
平成29年	135	13	2	12	1	0	1	106
平成30年	124	11	1	22	1	0	0	89

資料:静岡農林水産統計年報

※ 数値0は単位に満たないもの

※ 単位未満を四捨五入したりあるいはラウンドした値となっているため、  
内訳の積み上げ値と合計値が一致しない場合がある。

## 7-3 事業所・企業

### 1) 産業大分類別事業所数及び従業者数(民営)

(平成26年7月1日現在)

平成26年	事業所数	従業者数
A～R 全産業	1,800	13,264
A～B 農林漁業	22	246
C 鉱業, 採石業, 砂利採取業	1	1
D 建設業	239	1,026
E 製造業	161	1,446
F 電気・ガス・熱供給・水道業	1	3
G 情報通信業	6	28
H 運輸業, 郵便業	34	426
I 卸売業, 小売業	417	2,343
J 金融業, 保険業	16	188
K 不動産業, 物品賃貸業	126	247
L 学術研究, 専門・技術サービス業	31	106
M 宿泊業, 飲食サービス業	325	2,839
N 生活関連サービス業, 娯楽業	158	1,136
O 教育, 学習支援業	36	151
P 医療, 福祉	86	2,196
Q 複合サービス事業	23	141
R サービス業 (他に分類されないもの)	118	741

資料: 平成26年経済センサス-基礎調査

(平成28年6月1日現在)

平成28年	事業所数	従業者数
A～R 全産業	1,714	12,988
A 農林業	21	220
B 漁業	2	5
C 鉱業, 採石業, 砂利採取業	2	15
D 建設業	223	954
E 製造業	146	1,392
F 電気・ガス・熱供給・水道業	1	4
G 情報通信業	4	29
H 運輸業, 郵便業	31	345
I 卸売業, 小売業	387	2,197
J 金融業, 保険業	16	184
K 不動産業, 物品賃貸業	115	217
L 学術研究, 専門・技術サービス業	31	126
M 宿泊業, 飲食サービス業	318	2,925
N 生活関連サービス業, 娯楽業	154	1,160
O 教育, 学習支援業	33	181
P 医療, 福祉	87	2,121
Q 複合サービス事業	22	137
R サービス業 (他に分類されないもの)	121	776

資料: 平成28年経済センサス-活動調査

## 7-4 商業

### 1) 業種別商店数・従業者数・販売額の推移

(平成16年及び平成19年は6月1日現在、平成26年は7月1日現在)

区分	事業所数		従業者数		年間商品販売額 (万円)		小売業 売場面積 (m <sup>2</sup> )
	卸売業	小売業	卸売業	小売業	卸売業	小売業	
平成16年	65	486	293	2,217	598,990	3,046,515	39,378
平成19年	57	454	230	2,218	431,794	3,143,968	42,364
平成26年	51	295	238	1,453	444,366	2,474,047	31,813

資料: 商業統計調査報告書

## 7-5 工業

### 1) 事業所数の推移(従業者4人以上の事業所)

(各年6月1日現在)

従業者規模	平成28年	平成29年	平成30年	令和元年	令和2年
総数	75	65	62	59	56
4～9人	39	27	26	23	22
10～19人	18	16	16	15	16
20～29人	9	16	13	14	12
30～49人	6	2	5	4	4
50～99人	3	3	1	2	2
100～299人	-	1	1	1	-

資料:工業統計調査報告書(28年は経済センサス-活動調査報告書)

### 2) 従業者数の推移(従業者4人以上の事業所)

(各年6月1日現在)

従業者規模	平成28年	平成29年	平成30年	令和元年	令和2年
総数	1,110	1,147	1,092	1,098	926
4～9人	225	164	167	148	136
10～19人	239	221	227	213	233
20～29人	220	411	333	346	299
30～49人	223	84	194	159	149
50～99人	203	186	65	115	109
100～299人	-	101	106	117	-

資料:工業統計調査報告書(28年は経済センサス-活動調査報告書)

### 3) 製造品出荷額等の推移(従業者4人以上の事業所)

(各年6月1日現在)

従業者規模	平成28年	平成29年	平成30年	令和元年	令和2年
総数	1,559,235	※1,572,774	※1,744,626	※1,823,952	※1,377,513
4～9人	199,922	158,008	151,604	134,876	147,510
10～19人	279,897	213,402	285,768	278,018	291,997
20～29人	229,885	543,459	491,698	495,519	424,986
30～49人	268,657	X	X	214,593	X
50～99人	580,874	315,045	X	X	X
100～299人	-	X	X	X	-

資料:工業統計調査報告書(28年は経済センサス-活動調査報告書)

[-]該当のないもの

[X]統計上数値が秘匿されているもの [※]内訳と総数は一致しない

#### 4) 産業中分類別製造品出荷額等(従業者4人以上の事業所)

(各年12月31日現在、28年・令和元年は6月1日現在)

産業分類 中分類	平成28年			平成29年		
	事業所数	従業者数	製造品 出荷額等 (万円)	事業所数	従業者数	製造品 出荷額等 (万円)
総数	74	1,125	※ 1,559,235	62	1,092	※ 1,744,626
09 食料品	16	191	133,747	14	189	172,124
10 飲料・たばこ・飼料	3	61	66,964	3	51	30,604
11 繊維工業	-	-	-	-	-	-
12 木材・木製品	4	73	233,906	4	67	235,721
13 家具・装備品	-	-	-	-	-	-
14 パルプ・紙・紙加工品	-	-	-	-	-	-
15 印刷・同関連業	1	11	X	1	11	X
16 化学工業	-	-	-	-	-	-
17 石油製品・石炭製品	-	-	-	-	-	-
18 プラスチック製品	1	34	X	1	34	X
19 ゴム製品	1	6	X	-	-	X
20 なめし革・同製品・毛皮	-	-	-	-	-	-
21 窯業・土石製品	7	63	124,518	6	107	170,439
22 鉄鋼業	-	-	-	-	-	-
23 非鉄金属	12	265	448,675	10	219	412,451
24 金属製品	9	87	70,486	8	122	179,865
25 はん用機械器具	3	99	256,169	2	111	X
26 生産用機械器具	1	12	X	2	17	X
27 業務用機械器具	4	28	10,620	2	19	X
28 電子部品・デバイス	-	-	-	-	-	-
29 電気機械器具	2	35	X	1	24	X
30 情報通信機械器具	1	15	X	1	16	X
31 輸送用機械器具	7	128	81,890	6	99	84,601
32 その他の製造業	2	17	X	1	6	X

[-]該当のないもの

資料:工業統計調査報告書、28年は経済センサス-活動調査報告書

[X]統計上数値が秘匿されているもの [※]内訳と総数は一致しない



(各年12月31日現在、28年・令和元年は6月1日現在)

産業分類 中分類	平成30年			令和元年		
	事業所数	従業者数	製造品 出荷額等 (万円)	事業所数	従業者数	製造品 出荷額等 (万円)
総数	59	1,098	※ 1,526,910	56	926	※ 1,377,513
09 食料品	13	188	153,503	12	164	169,842
10 飲料・たばこ・飼料	3	49	26,759	3	47	33,202
11 繊維工業	-	-	-	-	-	-
12 木材・木製品	4	69	238,338	3	67	262,804
13 家具・装備品	-	-	-	-	-	-
14 パルプ・紙・紙加工品	-	-	-	-	-	-
15 印刷・同関連業	1	12	X	1	10	X
16 化学工業	-	-	-	-	-	-
17 石油製品・石炭製品	-	-	-	-	-	-
18 プラスチック製品	1	35	X	1	34	X
19 ゴム製品	-	-	X	-	-	-
20 なめし革・同製品・毛皮	-	-	-	-	-	-
21 窯業・土石製品	6	104	148,731	7	111	171,488
22 鉄鋼業	-	-	-	-	-	-
23 非鉄金属	9	207	316,395	10	225	439,578
24 金属製品	7	125	97,937	6	85	104,305
25 はん用機械器具	2	121	X	1	5	X
26 生産用機械器具	2	17	X	2	18	X
27 業務用機械器具	2	19	X	2	19	X
28 電子部品・デバイス	-	-	-	-	-	-
29 電気機械器具	1	25	X	1	25	X
30 情報通信機械器具	2	45	X	2	41	X
31 輸送用機械器具	5	74	64,120	4	67	76,461
32 その他の製造業	1	8	X	1	8	X

[-]該当のないもの

資料：工業統計調査報告書、28年は経済センサス-活動調査報告書

[X]統計上数値が秘匿されているもの [※]内訳と総数は一致しない

## 7-6 観光

### 1) 年度別観光交流客数

(各年3月31日現在、単位:人)

年度	交流人数					
	伊豆市合計	修善寺	土肥	天城湯ヶ島	中伊豆	その他 (伊豆市イベント等)
令和元年	2,928,428	823,225	850,368	954,702	278,633	21,500
令和2年	2,071,868	536,685	464,330	899,777	171,076	0
令和3年	2,378,925	704,280	537,133	961,134	176,378	0

年度	虹の郷	だるま山			海水浴 入り込み 客数	萬城の滝 キャンプ場	萬城の 滝祭り	湯の国 会館	昭和の 森会館	ふるさと広場 キャンプ場	天城 ドーム
		キャンプ場	ロッジ	レスト ハウス							
令和元年	115,595	3,203	1,541	23,779	64,800	3,982	1,500	73,513	41,113	3,555	16,027
令和2年	112,899	3,460	910	18,318	35,060	3,170	0	51,374	8706	1,587	3,006
令和3年	128,723	3,977	1,204	23,685	42,700	3,658	0	66,350	9,521	2,628	4,241

※昭和の森会館:平成29年度より関連施設を合算した数値

資料:観光商工課

※昭和の森会は令和2年度より、森の情報館、伊豆近代文学博物館入館者数のみ数値を計上

### 2) 月別宿泊客数

(各年3月31日現在、単位:人)

年度	合計	4月	5月	6月	7月	8月	9月	10月	11月	12月	1月	2月	3月
令和元年	693,576	62,395	57,918	44,378	62,991	101,099	48,610	45,880	61,151	57,563	58,162	57,574	35,855
令和2年	433,929	7,226	4,843	20,172	36,309	65,471	38,201	53,063	68,404	52,081	23,260	24,150	40,749
令和3年	574,314	36,754	38,162	26,305	46,591	67,146	35,930	46,476	62,819	62,145	50,535	40,089	61,362

資料:観光商工課独自集計による

## 8. 交通

### 1) 伊豆箱根鉄道乗降客数

(各年3月31日現在、単位:人)

年 度	修善寺駅		牧之郷駅	
	乗車人員	降車人員	乗車人員	降車人員
令和元年	793,549	882,619	77,495	78,985
令和2年	540,144	576,195	59,970	63,593
令和3年	601,859	631,725	65,250	68,598

資料:伊豆箱根鉄道(株)

### 2) 修善寺道路の利用状況

(各年1月1日～12月31日、単位:台)

年 次	総 数	方面別台数		車種別台数					
		修善寺→ 大仁方面	大仁→ 修善寺方面	軽自動車	普通車	中型車	大型	路線バス	特大車
令和元年	4,003,732	2,051,473	1,952,259	929,437	2,838,088	156,076	47,579	1,117	31,435
令和2年	3,519,876	1,795,137	1,724,739	834,197	2,493,130	138,934	44,773	726	8,116
令和3年	3,592,651	1,832,252	1,760,399	851,541	2,538,652	144,812	49,051	1,041	7,554

資料:静岡県道路公社東部管理センター

### 3) 伊豆スカイラインの利用状況

(各年1月1日～12月31日、単位:台)

年 次	総 数	方面別台数		車種別台数			
		天城高原→ 冷川	冷川→ 天城高原	二輪車	普通車	マイクロ	大型車
令和元年	405,453	148,801	256,652	1,866	390,551	7,040	5,996
令和2年	339,412	122,631	216,781	1,440	33,093	5,993	1,886
令和3年	350,331	126,418	223,913	1,975	340,517	5,794	2,045

資料:静岡県道路公社東部管理センター

### 4) 自動車保有台数

(各年4月1日現在、単位:台)

年 度	総 数	乗用車	準乗用車	トラック等	特殊用途	バス	軽自動車	二輪・原付	小型特殊
令和元年	27,714	10,080	381	881	255	41	12,915	2,625	536
令和2年	27,389	9,899	376	852	246	39	12,866	2,573	538
令和3年	27,150	9,683	376	817	245	38	12,880	2,557	554

資料:自動車保有台数「統計表」

## 9. 治安・交通事故・火災

### 1) 刑法犯 犯罪件数

(各年12月31日現在、単位:件)

年度	認知件数計	修善寺	土肥	天城湯ヶ島	中伊豆
令和元年	123	67	24	14	18
令和2年	100	56	9	21	14
令和3年	68	42	8	11	7

資料:大仁警察署 犯罪と交通事故のあらまし

### 2) 交番・駐在所別 事件発生件数

(令和3年1月1日～令和3年12月31日、単位:件)

	計	空き巣 ねらい	忍び込み	その他 侵入盗	自転 車盗	オート バイ盗	自動 車盗	車上 ねらい	部品 ねらい	万引 き	その他
合計	68	2	0	5	3	0	1	3	1	6	0
修善寺駅前交番	26	1	0	0	3	0	0	0	0	4	18
本立野駐在所	9	0	0	1	0	0	0	1	1	0	6
熊坂駐在所	7	0	0	1	0	0	0	1	0	0	5
土肥交番	8	0	0	1	0	0	0	1	0	1	5
天城湯ヶ島交番	7	1	0	1	0	0	0	0	0	0	5
青羽根駐在所	4	0	0	1	0	0	0	0	0	0	3
中伊豆交番	7	0	0	0	0	0	1	0	0	1	5

資料:大仁警察署 犯罪と交通事故のあらまし

### 3) 交通事故件数

(各年12月31日現在、単位:件、人)

年度	物損事故	人身件数	死者数	負傷者数
令和元年	2,082	150	4	206
令和2年	1,793	115	0	139
令和3年	1,900	117	4	159

資料:大仁警察署 犯罪と交通事故のあらまし

※物損件数については、平成28年より伊豆市・伊豆の国市合算数

#### 4) 火災の発生状況

(各年1月1日～12月31日)

年次	火災件数					死傷者数		焼損面積		損害見積額 (千円)
	合計	建物	林野	車両	その他	死者	傷者	建物 (m <sup>2</sup> )	林野 (a)	
令和元年	16	11	0	1	4	1	2	918	0	41,798
令和2年	16	6	1	2	7	2	2	652	16	36,507
令和3年	18	5	4	2	7	1	1	517	123	17,825

資料: 駿東伊豆消防本部

#### 5) 出火原因別火災件数

(各年1月1日～12月31日、単位: 件)

年次	合計	放火	たき火	ガス コンロ	たばこ	火遊び	ストーブ	放火の 疑い	マッチ ライター	煙突	その他	調査中 不明
令和元年	16	0	5	1	1	0	1	1	0	0	4	3
令和2年	16	2	5	0	2	1	0	2	0	1	3	0
令和3年	18	1	8	0	0	1	0	0	0	1	4	3

資料: 駿東伊豆消防本部

#### 6) 救急出動状況

(各年1月1日～12月31日、単位: 件)

年次	合計	火災	自然 災害	水難	交通	労災	運動 競技	一般	加害	自損	急病	その他
令和元年	2,025	21	0	4	131	16	14	311	2	12	1,222	292
令和2年	1,674	21	0	5	93	17	5	303	0	18	986	226
令和3年	1,791	17	0	2	129	14	10	314	1	16	1,017	271

資料: 駿東伊豆消防本部

## 7) 消防団編成表

(令和3年4月1日現在)

名称	管轄区域				団員数									機械器具	
	地区名	戸数(戸)	人口(人)	面積(km <sup>2</sup> )	計	団長	副団長	本部長	分団長	副分団長	部長	班長	団員	自動車ポンプ	可搬積載車
団本部	市内全域	13,372	29,564	363.97	34	1	4	14	0	1	2	2	10	0	0
修善寺方面隊 (第一)	第1分団 修善寺 (ニュータウン、日東ランド含む)	1,894	3,848	69.40	31	0	0	0	1	1	2	6	21	2	1
	第2分団 大沢・堀切 熊坂・瓜生野	874	2,125		21	0	0	0	1	1	2	6	11	1	2
	第3分団 大平・本立野・小立野 日向・加殿・田代	1,089	2,737		31	0	0	0	1	1	2	6	21	2	2
	第4分団 牧之郷・柏久保 古川・年川・大野	2,272	5,224		46	0	0	0	1	1	2	6	36	2	2
中伊豆方面隊 (第二)	第5分団 地藏堂・原保・菅引・中原戸 戸倉野・姫之湯・貴僧坊・筏場	560	1,429	110.02	18	0	0	0	1	1	2	1	13	1	1
	第6分団 八幡・梅木・宮上 柳瀬・冷川・徳永	1,421	2,777		18	0	0	0	1	1	1	2	13	1	1
	第7分団 城・元村 上白岩・下白岩	1,158	2,611		27	0	0	0	1	1	1	4	20	1	3
天城湯ヶ島方面隊 (第三)	第8分団 湯ヶ島・持越・市山	790	1,684	135.14	28	0	0	0	1	1	2	3	21	1	2
	第9分団 門野原・吉奈・月ヶ瀬 田沢・矢熊	501	1,189		22	0	0	0	1	1	2	2	16	1	1
	第10分団 上船原・下船原 青羽根	513	1,213		19	0	0	0	1	1	2	2	13	1	1
	第11分団 本柿木・大平柿木 松ヶ瀬・佐野・雲金	548	1,384		25	0	0	0	1	1	2	2	19	1	1
土肥方面隊 (第四)	第12分団 大藪・中浜・平野・屋形 小土肥	789	1,472	49.41	25	0	0	0	1	1	2	6	15	2	1
	第13分団 金山・馬場・土肥団地・水口 中村・横瀬・天金・新田・平石	410	836		19	0	0	0	1	1	2	6	9	2	0
	第14分団 八木沢・小下田	553	1,035		18	0	0	0	1	1	2	6	8	2	0
計					382	1	4	14	14	15	28	60	246	20	18

資料:危機管理課

## 8) 消防水利の現況

(令和3年4月1日現在)

区分	消火栓		防火水槽				河川水路	プール	池
	公設	私設	100m <sup>2</sup> 以上	60m <sup>2</sup> 以上 100m <sup>2</sup> 未満	40m <sup>2</sup> 以上 60m <sup>2</sup> 未満	20m <sup>2</sup> 以上 40m <sup>2</sup> 未満			
施設数	1,001	223	6	18	65	111	150	17	4

資料:危機管理課

## 10. 財政

### 1) 普通会計決算額

(普通会計：一般・公共用地取得)

(単位：千円)

年 度	平成29年	平成30年	令和元年	令和2年	令和3年
A 歳入総額	16,868,603	20,504,484	19,391,676	23,402,538	24,162,173
B 歳出総額	15,874,071	19,585,361	18,344,012	21,812,319	22,446,293
C 歳入歳出差引額 (A-B)	994,532	919,123	1,047,664	1,590,219	1,715,880
D 翌年度へ 繰り越すべき財源	99,458	172,999	313,552	261,791	245,975
実質収支 (C-D)	895,074	746,124	734,112	1,328,428	1,469,905
F 単年度収支	△ 36,207	△ 148,950	△ 12,012	594,316	141,477
G 積立金	275,052	369,227	273,978	402,703	691,018
H 繰上償還金	0	0	0	0	0
I 積立金取り崩し額	180,799	729,017	1,157,270	932,001	0
実質単年度収支 (F+G+H-I)	58,046	△ 508,740	△ 895,304	65,018	832,495

資料：地方財政状況調査

### 2) 財政指数(普通会計)

(単位：千円)

年 度	平成29年	平成30年	令和元年	令和2年	令和3年
基準財政需要額	7,931,110	8,011,961	8,324,205	8,779,014	9,122,021
基準財政収入額	4,066,236	4,058,889	4,089,089	4,263,911	4,077,899
標準財政規模	10,140,211	9,993,078	9,981,037	10,376,843	10,774,477
財政力指数 (3カ年平均)	0.524	0.514	0.503	0.494	0.475
実質収支比率(%)	8.8	7.5	7.4	12.8	13.6
公債費比率(%)	3.6	3.8	3.8	3.9	4.1
積立金現在高 (定額運用基金含まず)	7,872,122	10,357,986	9,671,835	8,852,724	9,462,802
地方債現在高	14,122,814	17,425,286	18,016,363	18,554,748	21,830,121
債務負担行為額	2,649,508	3,392,610	2,828,367	3,816,992	5,429,498

資料：地方財政状況調査

#### ■ 財政健全化判断比率

(単位：%)

年 度	平成29年	平成30年	令和元年	令和2年	令和3年
実質赤字比率	— (13.31)	— (13.33)	— (13.34)	— (13.27)	— (13.21)
連結赤字比率	— (18.31)	— (18.33)	— (18.34)	— (18.27)	— (18.21)
実質公債費比率 (3カ年平均)	6.0 (25.0)	6.4 (25.0)	6.7 (25.0)	6.9 (25.0)	6.8 (25.0)
将来負担比率	0.9 (350.0)	15.8 (350.0)	38.0 (350.0)	40.6 (350.0)	41.8 (350.0)

資料：地方財政状況調査

※( )内の数値は早期健全化基準。実質赤字比率、連結実質赤字比率は赤字額がないため[-]で記載

### 3) 普通会計目的別歳入決算額

(単位:千円、%)

年 度	平成29年		平成30年		令和元年		令和2年		令和3年	
	決 算 額	構 成 比	決 算 額	構 成 比	決 算 額	構 成 比	決 算 額	構 成 比	決 算 額	構 成 比
1 市 税	4,325,769	25.6	4,318,152	21.1	4,324,962	22.3	4,205,062	18.0	4,055,285	16.8
2 地 方 譲 与 税	183,741	1.1	185,231	0.9	201,052	1.0	218,215	0.9	221,086	0.9
3 利 子 割 交 付 金	6,729	0.0	6,760	0.0	3,196	0.0	3,163	0.0	2,398	0.0
4 配 当 割 交 付 金	16,761	0.1	12,869	0.1	14,837	0.1	13,482	0.1	20,331	0.1
5 株 式 譲 渡 所 得 割 交 付 金	19,558	0.1	12,822	0.1	9,970	0.1	18,318	0.1	28,945	0.1
6 法 人 事 業 税 金 交 付 金	-	-	-	-	-	-	10,992	0.0	36,506	0.2
7 地 方 消 費 税 金 交 付 金	587,769	3.5	606,049	3.0	562,730	2.9	689,371	2.9	737,851	3.0
8 ゴルフ場利用税金 交 付 金	131,460	0.8	129,202	0.6	122,388	0.6	116,789	0.5	126,554	0.5
9 自 動 車 税 環 境 性 能 割 交 付 金	-	-	-	-	10,393	0.1	20,856	0.1	20,526	0.1
10 地 方 特 例 交 付 金	12,515	0.1	13,234	0.1	54,734	0.3	27,591	0.1	186,724	0.8
11 地 方 交 付 税	5,122,161	30.4	4,976,425	24.4	5,106,918	26.4	5,206,718	22.2	5,787,192	24.0
12 交 通 安 全 対 策 金 特 別 交 付 金	6,979	0.0	6,393	0.0	6,003	0.0	6,475	0.0	6,082	0.0
13 分 担 金 担 及 び 金 負 担	145,378	0.9	140,550	0.7	126,586	0.7	125,492	0.5	114,949	0.5
14 使 用 料 及 び 料 手 数	228,383	1.4	223,949	1.1	209,727	1.1	184,942	0.8	185,296	0.8
15 国 庫 支 出 金	1,689,834	10.0	1,648,010	8.1	1,811,427	9.4	5,683,178	24.4	2,968,124	12.3
16 県 支 出 金	951,889	5.6	1,029,943	5.0	1,040,936	5.4	1,030,310	4.4	1,175,191	4.9
17 財 産 収 入	78,191	0.5	78,253	0.4	73,189	0.4	103,846	0.4	76,393	0.3
18 寄 附 金	259,425	1.5	397,336	1.9	612,909	3.2	578,282	2.5	876,585	3.6
19 繰 入 金	543,139	3.2	1,038,593	5.1	1,733,558	9.0	1,712,110	7.3	696,434	2.9
20 繰 越 金	1,071,473	6.4	994,532	4.9	919,123	4.7	1,047,664	4.5	1,590,219	6.5
21 諸 収 入	307,649	1.8	279,057	1.4	290,840	1.5	318,876	1.4	379,208	1.6
22 市 債	1,112,032	6.6	4,335,630	21.2	2,119,909	11.0	2,080,806	8.9	4,870,294	20.1
23 自 動 車 取 得 税 金 交 付 金	67,768	0.4	71,494	0.3	36,289	0.2	0	0.0	0	0.0
歳 入 合 計	16,800,835	99.6	20,432,990	100.0	19,355,387	100.0	23,402,538	100.0	24,162,173	100.0

資料: 地方財政状況調査



#### 4) 普通会計目的別歳出決算額

(単位:千円、%)

年 度	平成29年		平成30年		令和元年		令和2年		令和3年	
	決 算 額	構 成 比	決 算 額	構 成 比	決 算 額	構 成 比	決 算 額	構 成 比	決 算 額	構 成 比
1 議 会 費	137,088	0.9	136,376	0.7	136,376	0.7	121,620	0.6	128,536	0.6
2 総 務 費	2,901,489	18.3	5,558,683	28.4	5,558,683	28.4	6,537,131	30.0	4,072,735	18.1
3 民 生 費	4,247,857	26.8	4,813,106	24.6	4,813,106	24.6	4,770,225	21.9	5,122,045	22.8
4 衛 生 費	1,383,544	8.7	1,413,518	7.2	1,413,518	7.2	2,141,626	9.8	4,467,521	19.9
5 労 働 費	16,978	0.1	16,703	0.1	16,703	0.1	15,772	0.1	15,337	0.1
6 農 林 水 産 費	600,555	3.8	533,821	2.7	533,821	2.7	497,636	2.3	465,361	2.1
7 商 工 費	807,035	5.1	1,127,370	5.8	1,127,370	5.8	759,308	3.5	863,090	3.8
8 土 木 費	1,715,583	10.8	2,292,766	11.7	2,292,766	11.7	2,057,671	9.4	1,907,310	8.5
9 消 防 費	814,837	4.7	857,459	4.4	857,459	4.4	957,997	4.4	1,482,947	6.6
10 教 育 費	1,838,741	11.6	1,318,668	6.7	1,318,668	6.7	1,634,370	7.5	2,072,402	9.2
11 災 害 復 旧 費	25,414	0.2	48,198	0.2	48,198	0.2	706,044	3.2	194,934	0.9
12 公 債 費	1,384,950	8.7	1,468,693	7.5	1,468,693	7.5	1,612,919	7.4	1,654,075	7.4
歳 出 合 計	15,874,071	99.7	19,585,361	100.0	19,585,361	100	21,812,319	100	22,446,293	100

資料:地方財政状況調査

#### 5) 普通会計性質別歳出決算額

(単位:千円、%)

年 度	平成29年		平成30年		令和元年		令和2年		令和3年		
	決 算 額	構 成 比	決 算 額	構 成 比	決 算 額	構 成 比	決 算 額	構 成 比	決 算 額	構 成 比	
經常的 経費	義務的 人件費	2,814,386	17.7	2,825,044	14.4	2,831,026	15.4	2,788,232	12.8	2,781,899	12.4
	扶助費	2,154,797	13.6	2,120,235	10.8	2,156,171	11.8	2,120,067	9.7	2,747,909	12.2
	公債費	1,384,950	8.7	1,468,693	7.5	1,611,951	8.8	1,612,919	7.4	1,654,075	7.4
	小計	6,354,133	40.0	6,413,972	32.7	6,599,148	36.0	6,521,218	29.9	7,183,883	32.0
	物件費	2,492,444	15.7	2,563,191	13.1	2,681,659	14.6	2,852,080	13.1	3,125,023	13.9
	補助費	1,953,711	12.3	1,996,727	10.2	3,019,119	16.5	6,698,970	30.7	5,535,682	24.7
	維持補修費	110,935	0.7	116,723	0.6	104,019	0.6	107,574	0.5	81,683	0.4
	計	10,911,223	68.7	11,090,613	56.6	12,403,945	67.6	16,179,842	74.2	15,926,271	71.0
積立金	743,968	4.7	3,267,212	16.7	1,022,130	5.6	831,922	3.8	1,277,016	5.7	
投資・出資・貸付金	0	0.0	0	0.0	0	0.0	0	0.0	0	0.0	
繰出金	2,201,813	13.9	2,173,541	11.1	1,349,069	7.4	1,406,134	6.4	1,492,176	6.6	
投資的 内訳 経費	普通建設事業費	1,991,653	12.5	3,005,797	15.3	3,081,141	16.8	2,688,377	12.3	3,555,896	15.8
	補助事業	924,295	5.8	894,651	4.6	845,756	4.6	830,122	3.8	498,764	2.2
	単独事業	977,218	6.2	1,973,686	10.1	1,965,198	10.7	1,768,914	8.1	2,967,534	13.2
	県営事業負担金	90,140	0.6	137,460	0.7	270,187	1.5	89,341	0.4	89,598	0.4
	災害復旧費	25,414	0.2	48,198	0.2	487,727	2.7	706,044	3.2	194,934	0.9
	計	2,017,067	12.7	3,053,995	15.6	3,568,868	19.5	3,394,421	15.6	3,750,830	16.7
歳出合計	15,874,071	100.0	19,585,361	100.0	18,344,012	100.0	21,812,319	100.0	22,446,293	100.0	

資料:地方財政状況調査

## 6)特別会計等決算額

(単位:千円)

年 度		平成29年	平成30年	令和元年	令和2年	令和3年
国民健康保険 特別会計	歳入総額	5,103,783	4,298,008	4,160,370	3,926,583	4,061,530
	歳出総額	4,927,610	4,191,149	4,098,492	3,856,007	3,961,748
	差引額	176,173	106,859	61,878	70,576	99,782
	翌年度繰越額	0	0	0	0	0
	実質収支額	176,173	106,859	61,878	70,576	99,782
介護保険 特別会計	歳入総額	3,269,817	3,307,968	3,452,102	3,520,740	3,749,014
	歳出総額	3,163,447	3,190,743	3,398,011	3,497,544	3,568,623
	差引額	106,370	117,225	54,091	23,196	180,391
	翌年度繰越額	0	0	0	0	0
	実質収支額	106,370	117,225	54,091	23,196	180,391
後期高齢者医療 特別会計	歳入総額	404,701	431,282	447,663	473,738	471,665
	歳出総額	401,664	427,469	442,204	471,753	469,549
	差引額	3,037	3,813	5,459	1,985	2,116
	翌年度繰越額	0	0	0	0	0
	実質収支額	3,037	3,813	5,459	1,985	2,116
簡易水道事業 特別会計	歳入総額	193,569	179,511	146,848	170,952	—
	歳出総額	133,914	148,706	137,725	123,173	—
	差引額	59,655	30,805	9,123	47,779	—
	翌年度繰越額	0	0	0	0	—
	実質収支額	59,655	30,805	9,123	47,779	—
下水道事業 特別会計	歳入総額	1,652,563	1,445,009	—	—	—
	歳出総額	1,561,996	1,167,145	—	—	—
	差引額	90,567	277,864	—	—	—
	翌年度繰越額	9,790	13,030	—	—	—
	実質収支額	80,777	264,834	—	—	—
農業集落排水事業 特別会計	歳入総額	148,629	161,225	—	—	—
	歳出総額	131,288	119,836	—	—	—
	差引額	17,341	41,389	—	—	—
	翌年度繰越額	0	0	—	—	—
	実質収支額	17,341	41,389	—	—	—

資料:決算状況報告書

(税抜き、単位:千円)

年 度		平成29年	平成30年	令和元年	令和2年	令和3年	
水道事業会計	収益的収支	事業収益	571,530	566,122	549,375	533,960	537,117
		事業費用	507,224	493,779	539,819	489,436	500,222
		うち 内部留保資金	207,754	206,345	205,500	205,350	207,093
		当年度純利益	64,306	72,343	9,556	44,524	36,895
	資本的収支	資本的收入	51,700	59,394	186,200	54,299	115,368
		資本的支出	240,221	238,324	339,349	244,959	271,335
		うち 前年度繰越額	0	0	7,380	8,456	10,900
		収支差引	△ 188,521	△ 178,930	△ 153,149	△ 190,660	△ 155,967
	形式収支	△ 124,215	△ 106,587	△ 143,593	△ 146,136	△ 119,072	
	当年度資金収支	83,539	99,758	61,907	59,214	88,021	
簡易水道事業会計	収益的収支	事業収益	—	—	—	—	130,067
		事業費用	—	—	—	—	116,238
		うち 内部留保資金	—	—	—	—	39,972
		当年度純利益	—	—	—	—	13,829
	資本的収支	資本的收入	—	—	—	—	52,414
		資本的支出	—	—	—	—	92,686
		うち 前年度繰越額	—	—	—	—	0
		収支差引	—	—	—	—	△ 40,272
	形式収支	—	—	—	—	△ 26,443	
	当年度資金収支	—	—	—	—	13,529	
温泉事業会計	収益的収支	事業収益	74,326	74,791	75,190	71,890	70,845
		事業費用	60,270	64,614	56,470	56,478	69,399
		うち 内部留保資金	28,275	29,194	25,788	28,258	27,762
		当年度純利益	14,056	10,177	18,720	15,412	1,446
	資本的収支	資本的收入	0	0	0	0	0
		資本的支出	19,028	16,123	8,872	15,160	25,224
		うち 前年度繰越額	0	0	0	0	0
		収支差引	△ 19,028	△ 16,123	△ 8,872	△ 15,160	△ 25,224
	形式収支	△ 4,972	△ 5,946	9,848	252	△ 23,778	
	当年度資金収支	23,303	23,248	35,636	28,510	3,984	
下水道事業会計	収益的収支	事業収益	—	—	1,336,341	1,387,054	1,233,533
		事業費用	—	—	1,405,407	1,412,813	1,290,464
		うち 内部留保資金	—	—	454,840	795,887	741,821
		当年度純利益	—	—	△ 68,521	△ 25,759	△ 56,931
	資本的収支	資本的收入	—	—	520,587	301,464	343,364
		資本的支出	—	—	826,431	697,915	681,881
		うち 前年度繰越額	—	—	—	148,110	—
		収支差引	—	—	△ 305,844	△ 396,451	△ 338,517
	形式収支	—	—	△ 374,365	△ 422,210	△ 395,448	
	当年度資金収支	—	—	80,475	373,677	346,373	

資料:決算状況報告書

(注)

①内部留保資金は減価償却費と資産減耗費の合計。

現金支出を伴わない費用であり、事業内に留保された現金預金が資本的収支の補填財源となる。

②形式収支は当年度純利益と資本的収支差引の合計

③当年度資金収支は当年度発生した内部留保資金と形式収支の計。不足額を生じることがある。

(当年度損失が生じ、過年度の利益剰余金で補填している場合や、資本的支出が大きい場合など)

※特に資本的収支の補てんは先ず過年度の内部留保資金を充当することになっており、これを財源に建設事業を大規模に行った場合など、当年度資金収支に見かけ上の不足を生じることがある。)

## 7)市税内訳

### ■調定額

(各年3月31日現在、単位:千円)

年 度	合 計	個人市民税	法人市民税	固定資産税	軽自動車税	市たばこ税	鉱産税	特別土地保有税	入湯税
平成29年	4,810,451	1,439,973	186,395	2,708,350	105,050	227,447	0	0	143,236
平成30年	4,676,678	1,435,940	200,714	2,565,139	108,348	222,274	0	0	144,263
令和元年	4,638,163	1,445,296	193,673	2,531,361	111,489	226,065	0	0	130,279
令和2年	4,536,780	1,379,889	161,950	2,580,964	117,526	216,116	0	0	80,335
令和3年	4,266,687	1,294,753	148,896	2,378,072	121,155	231,687	0	0	92,124

資料:税務課

### ■構成比

(各年3月31日現在、単位:%)

年 度	合 計	個人市民税	法人市民税	固定資産税	軽自動車税	市たばこ税	鉱産税	特別土地保有税	入湯税
平成29年	100.0	29.9	3.9	56.3	2.2	4.7	0.0	0.0	3.0
平成30年	100.0	30.7	4.3	54.8	2.3	4.8	0.0	0.0	3.1
令和元年	100.0	31.2	4.2	54.6	2.4	4.9	0.0	0.0	2.8
令和2年	100.0	30.4	3.6	56.9	2.6	4.8	0.0	0.0	1.8
令和3年	100.0	30.3	3.5	55.7	2.8	5.4	0.0	0.0	2.2

資料:税務課

# 11. 選挙・議会

## 1) 選挙

### ① 選挙投票状況

(令和3年12月31日現在)

選挙区分	執行年月日	定員	立候補者数	選挙当日有権者数			投票者数			投票率(%)		
				総数	男	女	総数	男	女	総数	男	女
伊豆市長選挙	H28.4.17	1	2	27,333	13,010	14,323	13,721	6,529	7,192	50.20	50.18	50.21
	R2.4.19	1	3	26,286	12,569	13,717	15,512	7,354	8,158	59.01	58.51	59.47
伊豆市議会議員選挙	H28.10.23	16	19	27,906	13,335	14,571	18,482	8,716	9,766	66.23	65.36	67.02
	R2.10.18	16	18	26,321	12,608	13,713	17,046	8,018	9,028	64.76	63.59	65.84
静岡県知事選挙	H25.6.16	1	3	28,394	13,479	14,915	15,816	7,480	8,336	55.70	55.49	55.89
	H29.6.25	1	2	27,422	13,095	14,327	13,936	6,627	7,309	50.82	50.61	51.02
	H33.6.20	1	2	25,830	12,350	13,480	15,356	7,342	8,014	59.45	59.45	59.45
静岡県議会議員選挙	H27.4.12	1	2	27,780	13,175	14,605	15,895	7,595	8,300	57.22	57.65	56.83
	H31.4.7	1	1	無投票								
衆議院議員総選挙(小選挙区)	H26.12.14	1	3	28,263	13,428	14,835	17,287	8,411	8,876	61.16	62.64	59.83
	H29.10.22	1	3	27,739	13,271	14,468	17,030	8,231	8,799	61.39	62.02	60.82
	H33.10.31	1	3	26,106	12,529	13,577	15,510	7,571	7,939	59.41	60.43	58.47
参議院議員選挙(県選出)	H28.7.10	2	5	28,226	13,470	14,756	16,271	7,897	8,374	57.65	58.63	56.75
	H31.7.21	2	5	27,062	12,920	14,142	14,634	7,076	7,558	54.08	54.77	53.44
参議院議員選挙(県選出補選)	H33.10.24	1	3	26,112	12,534	13,578	13,327	6,484	6,843	51.04	51.73	50.40

資料: 選挙管理委員会

### ② 選挙人名簿登録者数の推移

(各年9月定時登録、単位:人)

	合計	男	女
令和元年	27,089	12,954	14,135
令和2年	26,582	12,738	13,844
令和3年	26,208	12,572	13,636

資料: 選挙管理委員会

### ③ 在外選挙人名簿登録者数の推移

(各年9月定時登録、単位:人)

	合計	男	女
令和元年	18	7	11
令和2年	17	7	10
令和3年	17	7	10

資料: 選挙管理委員会

## 2) 議会

### ① 定例会・臨時議会の開催状況

(各年1月1日～12月31日)

年次	定例会				臨時会			一般傍聴者数
	回数	会期日数	日数	一般質問 (質問者数)	回数	会期日数	日数	
令和元年	4	109	25	46	2	2	2	144
令和2年	4	107	23	47	3	3	3	129
令和3年	4	104	21	39	1	1	1	146

資料: 議会事務局

### ② 付議事件の件数

#### ■ 市長提出議案

(各年1月1日～12月31日)

年間延件数	合計	条例	予算	決算	その他	諮問	報告	専決の承認
令和元年	105	26	38	17	24	1	13	3
令和2年	107	21	40	16	30	1	12	0
令和3年	89	24	37	16	12	2	20	3

#### ■ 議員提出議案

(各年1月1日～12月31日)

年間延件数	合計	条例	規則	意見書	決議	その他
令和元年	5	2	0	2	1	0
令和2年	7	1	0	3	3	0
令和3年	3	0	0	2	0	1

資料: 議会事務局

## 市内指定文化財数

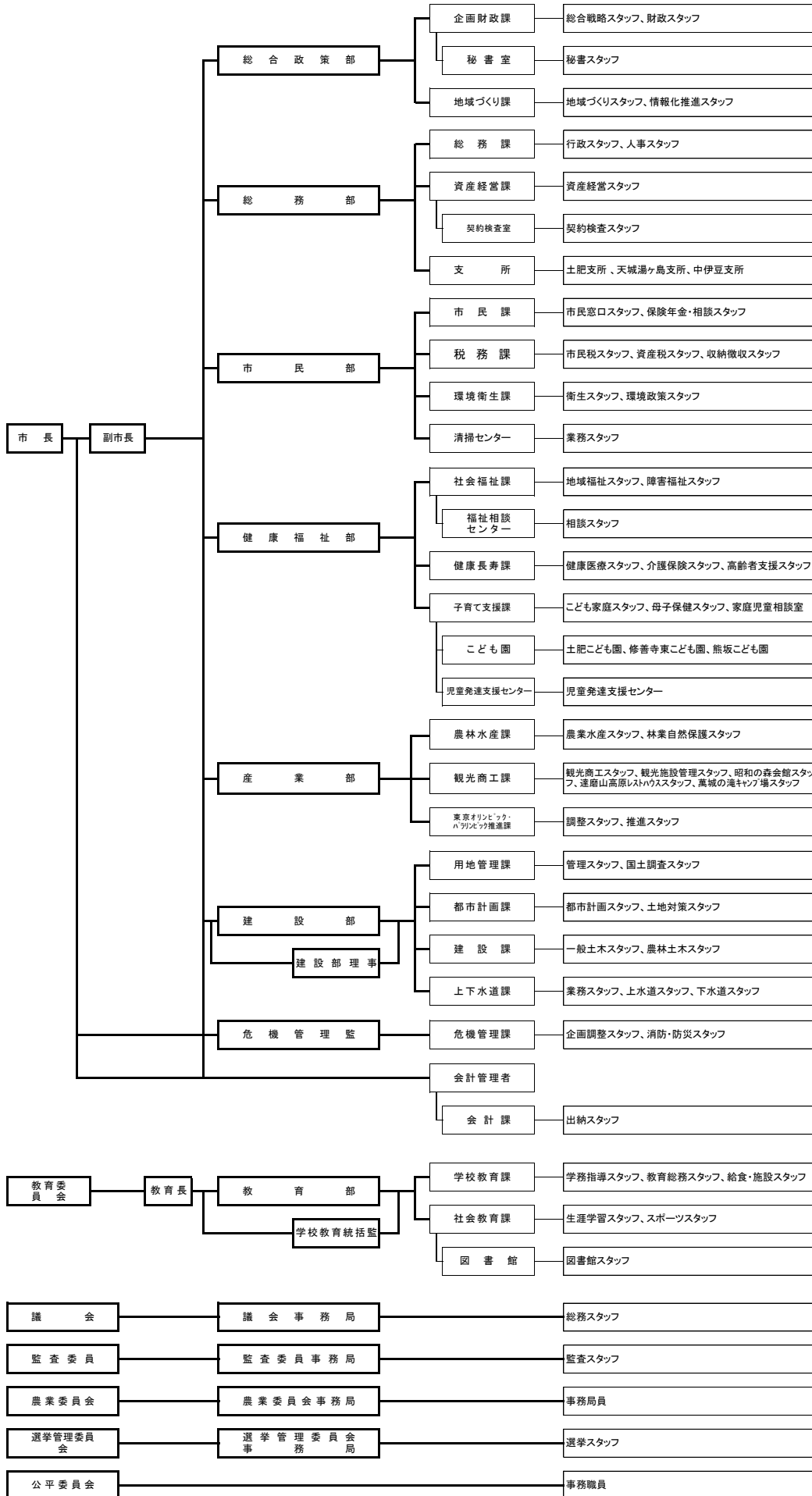
(令和4年4月1日現在)

種 別	国指定	国登録	県指定	市指定
合計	3	23	21	76
有形文化財	2	23	11	41
建造物	1	23	1	4
絵画	0	0	0	2
彫刻	1	0	4	12
工芸	0	0	4	10
書跡・典籍・古文書	0	0	1	3
考古資料	0	0	1	4
歴史資料	0	0	0	6
無形文化財	0	0	0	0
民俗文化財	0	0	0	12
有形民俗文化財	0	0	0	1
無形民俗文化財	0	0	0	11
記念物	1	0	10	23
史跡	1	0	0	8
名勝	0	0	0	2
天然記念物	0	0	10	13
文化的景観	0	0	0	0

資料:社会教育課

伊豆市役所組織 (令和3年度)

令和3年4月1日現在





## 伊豆市統計書

令和4年11月 発行 伊豆市役所

編集 総合政策部地域づくり課

〒410-2413

静岡県伊豆市小立野38-2

0558-74-3066

kikaku@city.izu.shizuoka.jp

伊豆市ホームページ

<http://www.city.izu.shizuoka.jp>



伊豆市