

# 伊豆市統計書

令和元年度版

伊 豆 市



## 凡 例

- 1 本書は、伊豆市の市勢に関する統計資料を収録したものである。
- 2 統計表中、年次とあるものは暦年(1月～12月)を、年度とあるものは会計年度(4月～翌年3月)の1年間を示し、一年一月一日とあるのはその期日現在を示している。
- 3 資料の出所は右下部に記入し、統計調査資料によるものは調査名を付記している。
- 4 表中の数値の単位については原則として各表中上部に注記したが、一見して明らかなものは省略している。
- 5 数字の単位未満は四捨五入、または切り捨てたものがあるため、総数と内訳の計とが一致しない場合がある。
- 6 各表中の符号の用い方は次のとおりである。
  - [ — ] …… 該当の無いもの
  - [ 0 ] …… 単位に満たないもの
  - [ X ] …… 統計上数字が秘匿されているもの
  - [ △ ] …… 減少したもの
  - [ … ] …… 不詳のもの

# 目 次

1. 市域の変遷	1
2. 位置・面積・気候	
1) 位置	2
2) 面積	2
3) 可住地面積割合	3
4) 地目別土地面積	3
5) 固定資産税評価総地積(民有地)	3
6) 気温・降雨量	3
3. 人口	
1) 国勢調査 人口及び世帯数	4
2) 5歳階級別人口	6
3) 産業大分類別就業者数	7
4) 夜間・昼間人口及び流出入人口	7
5) 住民基本台帳 人口及び世帯数	8
6) 住民基本台帳 自然動態及び社会動態	8
4. 生活	
4-1 社会保障・福祉	
1) 国民健康保険 加入状況	9
2) 国民健康保険税	9
3) 国民健康保険 給付状況(一般・退職合計)	9
4) 後期高齢者医療の状況	10
5) 介護保険 1号被保険者数及び認定者数の状況	10
6) 介護保険料	10
7) 介護保険 給付状況(年度累計)	11
8) 国民年金 給付状況	11
9) 身体障害者手帳所持者数	11
10) 老人憩いの家利用状況	11
11) 福祉施設入所者数	11
12) 家庭訪問の状況	12
13) 生活保護の状況	12
14) 放課後児童クラブ利用者数	12
15) 児童手当 受給の状況	13
16) こども医療費助成事業の状況	13
17) 保育園・幼稚園 園児数の状況	14
4-2 健康・医療	
1) 生活習慣病予防健診の状況	15
2) 健康教育・健康相談実施状況	15
3) 結核予防検診	15
4) 乳幼児健診及び保健指導の実施状況	16
5) 予防接種の実施状況	16
6) 献血者数	16
5. 都市計画・環境	
1) 開発許可数	17
2) 景観届出・受理件数	17
3) 地域計画届出・受理件数	17
4) 建築確認等申請件数	17
5) 市営住宅数	18
6) 現有家屋の状況	18

7)道路の現況	19
8)農道の現況	19
9)林道の現況	19
10)準用河川の現況	19
11)上水道 ①上水道・簡易水道事業業務量	20
(公営) ②上水道・簡易水道の施設の状況	20
12)下水道 ①下水道計画及び整備状況	21
②下水道汚水処理状況	21
③農業集落排水計画及び整備状況	21
④農業集落排水汚水処理状況	21
13)火葬場使用状況	22
14)ごみ処理施設の概要	22
15)し尿処理施設の概要	22
16)ごみ処理量の状況	23
①排出量	23
②処理・処分量	23
6. 教育・文化	
1)小学校児童数	24
2)中学校生徒数	25
3)義務教育学校児童生徒数	25
4)中学校卒業者の進路状況	25
5)体育施設の概要	26
6)体育施設の利用状況	27
7)公民館の利用状況	27
8)図書館 ①蔵書冊数、資料所蔵点数	28
②貸出し状況	28
7. 産業	
7-1 農林業	
1)農家数及び経営耕地面積等の推移	29
2)経営規模別農家数の推移	29
3)農産物販売金額規模別販売農家数	30
4)しいたけ生産量の推移	30
5)林野面積	30
7-2 漁業・船舶	
1)水揚量・水揚金額の推移	31
2)漁業魚種別漁獲量	31
7-3 事業所・企業	
1)産業大分類別事業所数及び従業者数(民営)	32
7-4 商業	
1)業種別商店数・従業者数・販売額の推移	32
7-5 工業	
1)事業所数の推移(従業者4人以上の事業所)	33
2)従業者数の推移(従業者4人以上の事業所)	33
3)製造品出荷額等の推移(従業者4人以上の事業所)	33
4)産業中分類別製造品出荷額等(従業者4人以上の事業所)	34
7-6 観光	
1)年度別観光交流客数	36
2)月別宿泊客数	36

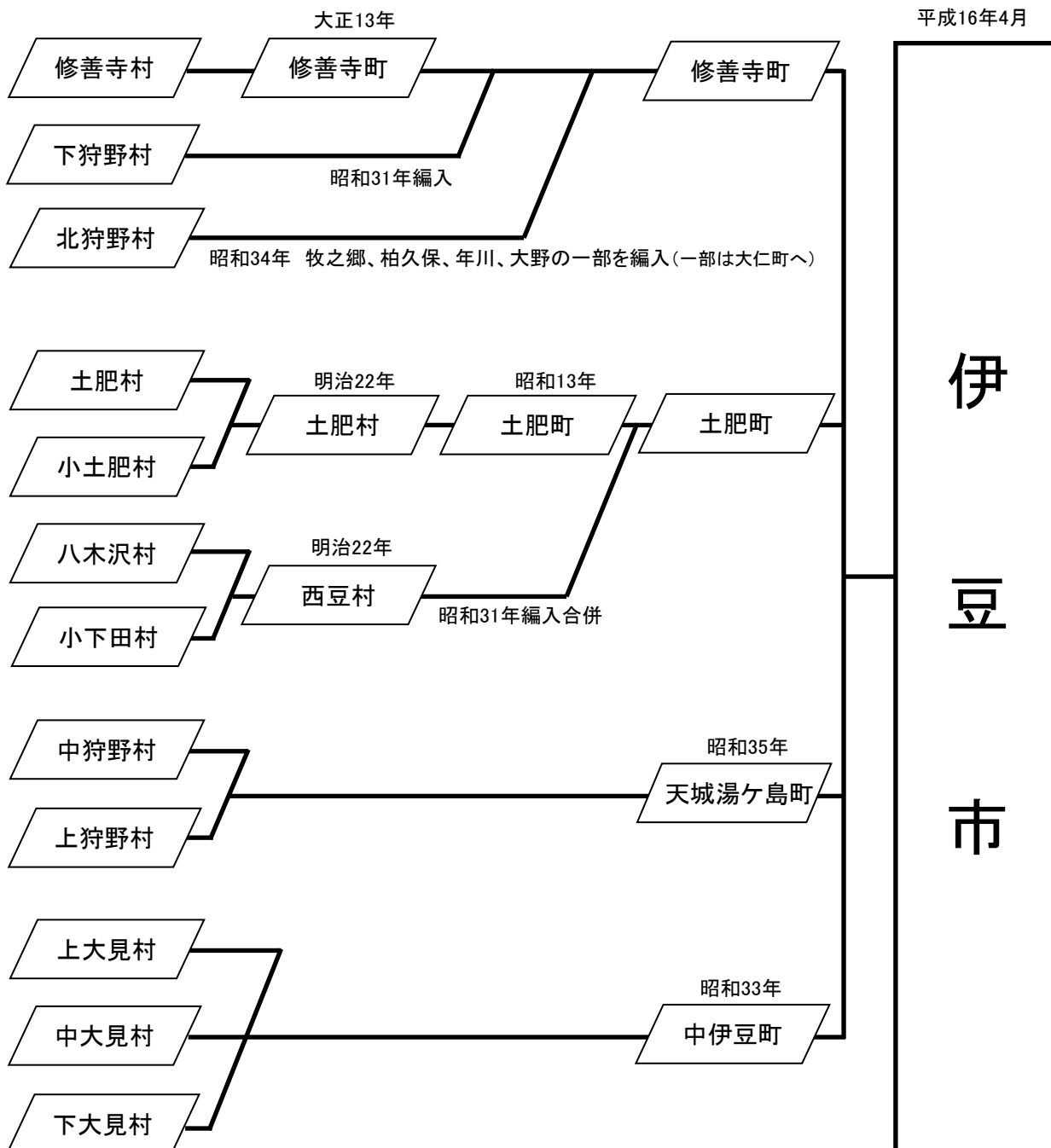
8. 交通	
1)伊豆箱根鉄道乗降客数	37
2)修善寺道路の利用状況	37
3)伊豆スカイラインの利用状況	37
4)自動車保有台数	37
9. 治安・交通事故・火災	
1)刑法犯 犯罪件数	38
2)交番・駐在所別 事故発生件数	38
3)交通事故件数	38
4)火災の発生状況	39
5)出火原因別火災件数	39
6)救急出動状況	39
7)消防団編成表	40
8)消防水利の現況	40
10. 財政	
1)普通会計決算額	41
2)財政指数(普通会計)	41
3)普通会計目的別歳入決算額	42
4)普通会計目的別歳出決算額	43
5)普通会計性質別歳出決算額	43
6)特別会計等決算額	44
7)市税内訳	46
11. 選挙・議会	
1)選挙 ①選挙投票状況	47
②選挙人名簿登録者数の推移	47
③在外選挙人名簿登録者数の推移	47
2)議会 ①定例会・臨時議会の開催状況	48
②付議事件の件数	48
市内指定文化財数	49
伊豆市役所組織図(平成31年4月1日)	50

# 1. 市域の変遷

伊豆地域は、古くは伊豆の国と呼ばれ、「和名抄」(930～935年編)によると田方郡を含んで那賀、賀茂の3郡、21郷があったとされています。1868年(明治元年)には葦山県となってそれまで治めていた代官、江川英武が県令となり、その後一時期足柄県となりましたが、1876年(明治9年)には旧伊豆の国のみ静岡県に併合されました。1896年(明治29年)には天城山より北は田方、南は賀茂の2郡に分かれましたが、当時田方郡には3町26村が含まれていました。その後「明治の大合併」、「昭和の大合併」、「平成の大合併」を経て、現在の姿となりました。

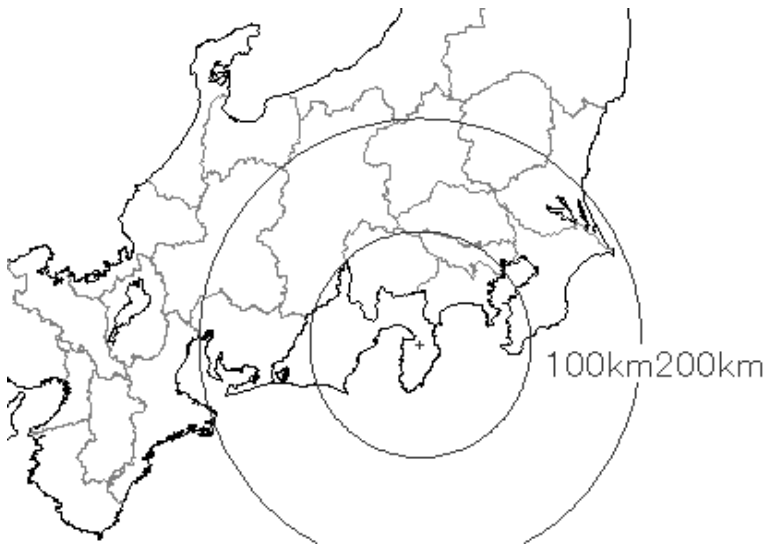
【現在の姿】

平成16年4月



## 2. 位置・面積・気候

### 1)位置

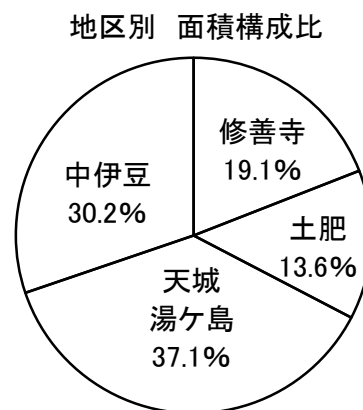
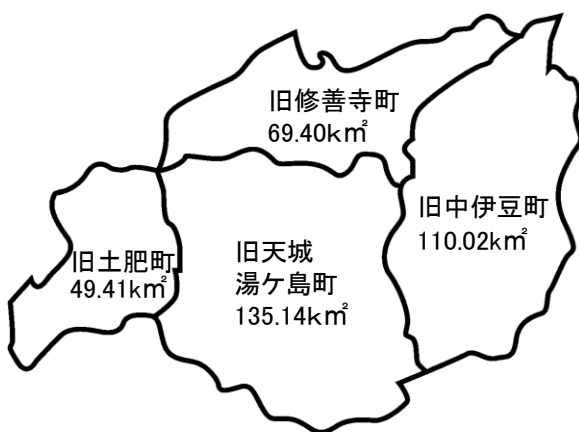


広ぼう	東西の長さ	約 25 km		
	南北の長さ	約 20 km		
標高差	1,407m	0m(駿河湾) ~ 1,407m(天城山山頂)		
所在地	本庁	小立野38-2	東経138° 57' 00"	北緯34° 58' 23"
	本庁別館	小立野24-1	東経138° 56' 55"	北緯34° 58' 25"
	土肥支所	土肥670-2	東経138° 47' 51"	北緯34° 54' 28"
	天城湯ヶ島支所	湯ヶ島161-1	東経138° 55' 51"	北緯34° 53' 29"
	中伊豆支所	八幡500-1	東経139° 00' 03"	北緯34° 57' 01"

### 2)面積

363.97km<sup>2</sup>

静岡県の総面積7,779.46km<sup>2</sup>の4.7%



資料: 静岡県統計協会  
「静岡県統計年鑑(令和元年)」



### 3)可住地面積割合

(単位:km<sup>2</sup>、%)

総面積	可住地面積	可住地面積割合
363.97	63.78	17.5

資料:令和元年度市町の指標

### 4)地目別土地面積

(令和2年1月1日現在、単位:m<sup>2</sup>)

合計	宅地	田	畑	山林	原野	その他
363,970,000	8,798,803	8,962,344	7,419,535	244,677,500	27,332,690	66,779,128

資料:税務課

### 5)固定資産税評価総地積(民有地)

(令和2年1月1日現在、単位:ha)

合計	宅地	田	畑	山林	原野	池沼	その他
18,707	812	889	725	13,480	1,634	0	963

「0」…単位に満たないもの

資料:税務課

### 6)気温・降雨量

(各年1月1日～12月31日観測)

年次	観測地点	降雨量(mm) <sup>※</sup>	気温(°C)		
			平均	最高	最低
平成29年	湯ヶ島観測所	2,755	15.4	30.2	-1.0
	八幡雨量観測所	2,088		—	
平成30年	湯ヶ島観測所	3,189	14.5	30.5	-2.0
	八幡雨量観測所	2,506		—	
令和元年	湯ヶ島観測所	3,908	14.5	31.0	1.0
	八幡雨量観測所	3,015		—	

※降雨量は観測機器に不具合があったため一部欠測期間を含む。

資料:国土交通省沼津河川国道事務所

### 3. 人口

#### 1) 国勢調査 人口及び世帯数

(各年10月1日現在)

区 分		人 口						世帯数
		総 数	男	女	0～14歳	15～64歳	65歳以上	
昭和 35年	計	44,239	22,126	22,113	13,841	27,245	3,154	9,062
	修善寺	15,714	7,532	8,182	4,803	9,852	1,059	3,170
	土肥	9,180	4,279	4,901	3,100	5,333	747	2,045
	天城湯ヶ島	10,078	5,181	4,897	3,128	6,215	736	2,083
	中伊豆	9,267	5,134	4,133	2,810	5,845	612	1,764
昭和 40年	計	41,960	20,241	21,719	11,554	26,974	3,432	9,404
	修善寺	16,963	8,237	8,726	4,550	11,224	1,189	3,741
	土肥	8,004	3,683	4,321	2,235	4,977	792	2,028
	天城湯ヶ島	9,710	4,747	4,963	2,701	6,207	802	2,118
	中伊豆	7,283	3,574	3,709	2,068	4,566	649	1,517
昭和 45年	計	40,875	19,536	21,339	9,976	26,996	3,949	9,830
	修善寺	17,454	8,454	9,000	4,368	11,701	1,385	4,143
	土肥	7,175	3,254	3,921	1,689	4,633	853	2,004
	天城湯ヶ島	9,156	4,401	4,755	2,251	5,989	916	2,169
	中伊豆	7,090	3,427	3,663	1,622	4,673	795	1,514
昭和 50年	計	40,561	19,503	21,058	9,391	26,716	4,454	10,459
	修善寺	17,870	8,670	9,200	4,441	11,840	1,589	4,594
	土肥	6,983	3,212	3,771	1,506	4,527	950	2,118
	天城湯ヶ島	8,443	4,069	4,374	1,899	5,551	993	2,136
	中伊豆	7,265	3,552	3,713	1,545	4,798	922	1,611
昭和 55年	計	39,915	19,351	20,564	8,559	26,130	5,226	10,948
	修善寺	17,721	8,690	9,031	4,052	11,767	1,902	4,893
	土肥	6,650	3,099	3,551	1,312	4,269	1,069	2,123
	天城湯ヶ島	8,131	3,905	4,226	1,656	5,340	1,135	2,145
	中伊豆	7,413	3,657	3,756	1,539	4,754	1,120	1,787
昭和 60年	計	39,769	19,403	20,366	7,673	26,257	5,839	11,220
	修善寺	17,630	8,668	8,962	3,566	11,919	2,145	4,955
	土肥	6,413	3,013	3,400	1,167	4,074	1,172	2,117
	天城湯ヶ島	8,254	4,062	4,192	1,492	5,476	1,286	2,300
	中伊豆	7,472	3,660	3,812	1,448	4,788	1,236	1,848

区 分		人 口						世帯数
		総 数	男	女	0～14歳	15～64歳	65歳以上	
平成 2年	計	38,999	18,930	20,069	6,591	25,594	6,801	11,665
	修善寺	17,490	8,549	8,941	3,048	11,852	2,577	5,290
	土肥	5,968	2,794	3,174	955	3,727	1,286	2,067
	天城湯ヶ島	8,025	3,904	4,121	1,315	5,223	1,487	2,350
	中伊豆	7,516	3,683	3,833	1,273	4,792	1,451	1,958
平成 7年	計	39,426	19,066	20,360	5,900	25,325	8,200	12,475
	修善寺	17,223	8,363	8,860	2,596	11,440	3,187	5,433
	土肥	5,830	2,738	3,092	799	3,524	1,507	2,186
	天城湯ヶ島	8,165	3,962	4,203	1,226	5,162	1,777	2,471
	中伊豆	8,208	4,003	4,205	1,279	5,199	1,729	2,385
平成 12年	計	38,581	18,403	20,178	5,275	23,749	9,512	12,578
	修善寺	16,830	8,012	8,818	2,240	10,637	3,910	5,516
	土肥	5,478	2,517	2,961	723	3,049	1,706	2,076
	天城湯ヶ島	7,960	3,825	4,135	1,166	4,826	1,966	2,495
	中伊豆	8,313	4,049	4,264	1,146	5,237	1,930	2,491
平成 17年	計	36,627	17,420	19,207	4,513	21,860	10,254	12,736
	修善寺	16,135	7,660	8,475	2,024	9,821	4,290	5,566
	土肥	4,913	2,253	2,660	526	2,645	1,742	1,977
	天城湯ヶ島	7,268	3,458	3,810	931	4,256	2,081	2,432
	中伊豆	8,311	4,049	4,262	1,032	5,138	2,141	2,761
平成 22年	計	34,202	16,257	17,945	3,617	19,765	10,795	12,583
	修善寺	15,273	7,256	8,017	1,716	8,978	4,565	5,507
	土肥	4,389	2,042	2,347	364	2,276	1,749	1,876
	天城湯ヶ島	6,691	3,149	3,542	735	3,821	2,132	2,313
	中伊豆	7,849	3,810	4,039	802	4,690	2,349	2,887
平成 27年	計	31,317	14,837	16,480	2,933	16,489	11,752	12,158
	修善寺	14,317	6,797	7,520	1,502	7,697	5,056	5,481
	土肥	3,734	1,753	1,981	230	1,719	1,766	1,669
	天城湯ヶ島	6,119	2,820	3,299	569	3,120	2,376	2,248
	中伊豆	7,147	3,467	3,680	632	3,953	2,554	2,760

資料：国勢調査

## 2) 5歳階級別人口

(各年10月1日現在、単位:人)

年齢	平成17年			平成22年			平成27年		
	総数	男	女	総数	男	女	総数	男	女
	36,627	17,420	19,207	34,202	16,257	17,945	31,317	14,837	16,480
0～4	1,212	597	615	935	461	474	759	359	400
5～9	1,525	775	750	1,208	602	606	989	497	492
10～14	1,776	894	882	1,474	748	726	1,185	598	587
15～19	1,617	822	795	1,430	712	718	1,220	610	610
20～24	1,363	676	687	1,189	596	593	979	488	491
25～29	1,644	809	835	1,333	688	645	1,041	535	506
30～34	1,981	1,034	947	1,581	786	795	1,094	561	533
35～39	2,065	980	1,085	1,910	992	918	1,492	763	729
40～44	2,082	1,038	1,044	1,994	957	1,037	1,800	940	860
45～49	2,271	1,141	1,130	2,072	1,052	1,020	1,931	924	1,007
50～54	2,796	1,390	1,406	2,227	1,104	1,123	1,994	1,022	972
55～59	3,260	1,658	1,602	2,731	1,345	1,386	2,197	1,081	1,116
60～64	2,781	1,344	1,437	3,298	1,681	1,617	2,741	1,335	1,406
65～69	2,616	1,238	1,378	2,716	1,292	1,424	3,155	1,584	1,571
70～74	2,489	1,113	1,376	2,436	1,117	1,319	2,543	1,189	1,354
75～79	2,220	943	1,277	2,137	905	1,232	2,167	960	1,207
80～84	1,515	575	940	1,775	698	1,077	1,770	701	1,069
85～89	891	264	627	1,076	352	724	1,286	415	871
90～94	400	98	302	491	123	368	623	159	464
95～99	109	27	82	137	22	115	177	33	144
100～	14	4	10	27	5	22	31	7	24
年齢不詳	0	0	0	25	19	6	143	76	67

資料: 国勢調査

### 3) 産業大分類別就業者数

(各年10月1日現在、単位:人)

区 分	平成22年
総 数	17,079
第1次産業	1,129
A 農業	1,015
A 林業	66
B 漁業	48
第2次産業	3,928
C 鉱業, 砕石業, 砂利採取業	23
D 建設業	1,502
E 製造業	2,403
第3次産業	11,848
F 電気・ガス・熱供給・水道業	54
G 情報通信業	191
H 運輸業, 郵便業	678
I 卸売業, 小売業	2,441
J 金融業, 保険業	228
K 不動産業, 物品賃貸業	144
L 学術研究, 専門・技術サービス業	254
M 宿泊業, 飲食サービス業	2,630
N 生活関連サービス業, 娯楽業	1,042
O 教育, 学習支援業	608
P 医療, 福祉	1,994
Q 複合サービス事業	198
R サービス業	936
S 公務	450
T 分類不能の産業	174

区 分	平成27年
総 数	15,798
第1次産業	1,197
A 農業	1,075
A 林業	81
B 漁業	41
第2次産業	3,539
C 鉱業, 砕石業, 砂利採取業	18
D 建設業	1,269
E 製造業	2,252
第3次産業	10,786
F 電気・ガス・熱供給・水道業	54
G 情報通信業	157
H 運輸業, 郵便業	606
I 卸売業, 小売業	2,092
J 金融業, 保険業	205
K 不動産業, 物品賃貸業	133
L 学術研究, 専門・技術サービス業	271
M 宿泊業, 飲食サービス業	2,244
N 生活関連サービス業, 娯楽業	879
O 教育, 学習支援業	615
P 医療, 福祉	1,999
Q 複合サービス事業	227
R サービス業	891
S 公務	413
T 分類不能の産業	276

資料: 国勢調査

### 4) 夜間・昼間人口及び流出入人口

(各年10月1日現在、単位:人)

区 分	夜間人口	昼間人口	流入人口	流出人口	流出入人口差
平成17年	36,627	33,846	4,268	7,049	△2,781
平成22年	34,202	32,147	4,379	6,434	△2,055
平成27年	31,317	29,585	4,221	5,953	△1,732

資料: 国勢調査

## 5) 住民基本台帳 人口及び世帯数

(各年4月1日現在)

年 度		世帯数	人口		
			計	男	女
平成 27年	計	13,369	32,678	15,599	17,079
	修善寺	5,963	14,833	7,043	7,790
	土肥	1,890	3,999	1,893	2,106
	天城湯ヶ島	2,409	6,394	3,032	3,362
	中伊豆	3,107	7,452	3,631	3,821
平成 28年	計	13,369	32,070	15,348	16,722
	修善寺	5,977	14,641	6,982	7,659
	土肥	1,870	3,885	1,832	2,053
	天城湯ヶ島	2,406	6,222	2,956	3,266
	中伊豆	3,116	7,322	3,578	3,744
平成 29年	計	13,361	31,625	15,155	16,470
	修善寺	6,011	14,525	6,944	7,581
	土肥	1,848	3,797	1,793	2,004
	天城湯ヶ島	2,388	6,058	2,878	3,180
	中伊豆	3,114	7,245	3,540	3,705
平成 30年	計	13,351	31,089	14,882	16,207
	修善寺	6,036	14,369	6,865	7,504
	土肥	1,831	3,680	1,746	1,934
	天城湯ヶ島	2,366	5,879	2,772	3,107
	中伊豆	3,118	7,161	3,499	3,662
令和 元年	計	13,390	30,678	14,721	15,957
	修善寺	6,066	14,240	6,819	7,421
	土肥	1,812	3,572	1,714	1,858
	天城湯ヶ島	2,362	5,762	2,725	3,037
	中伊豆	3,150	7,104	3,463	3,641

資料: 住民基本台帳

## 6) 住民基本台帳 自然動態及び社会動態

(各年4月1日現在、単位: 人)

年 度	自然動態			社会動態		
	出生	死亡	増減	転入	転出	増減
平成29年	126	497	△ 371	1,021	1,186	△ 165
平成30年	122	464	△ 342	1,093	1,162	△ 69
令和元年	101	496	△ 395	1,031	1,278	△ 247

※その他職権消除等の異動も含む

資料: 市民課

## 4. 生活

### 4-1 社会保障・福祉

#### 1) 国民健康保険 加入状況

(単位:世帯、人)

年 度	加入世帯数	被保険者数	被保険者数	
			退職被保険者	一般被保険者
平成29年	5,742	9,240	136	9,104
平成30年	5,592	8,804	20	8,784
令和元年	5,432	8,441	0	8,441

資料: 国民健康保険事業年報

#### 2) 国民健康保険税

(税額は現年度調定額、単位:千円)

年 度	調定額	一般被保険者分		退職被保険者分	
		1世帯当たり	1人当たり	1人当たり	1人当たり
平成29年	1,170,498	204	1,142,449	125	28,043
平成30年	1,105,953	198	813,085	92	6,567
令和元年	1,035,194	190	792,119	93	479

資料: 国民健康保険事業年報

#### 3) 国民健康保険 給付状況(一般・退職合計)

(単位:千円)

年 度	総 額	療養の給付等 (医科・歯科・薬剤等)	療養費等 (診療費・その他)	高額療養	その他 保険給付 (出産育児・葬祭)
平成29年	3,039,240	2,624,561	16,058	380,947	17,674
平成30年	2,876,145	2,491,141	15,354	351,816	11,764
令和元年	2,809,321	2,455,031	18,865	325,311	10,114

資料: 国民健康保険事業年報

#### 4) 後期高齢者医療の状況

年 度	被保険者数 (人)	診療総件数 (件)	医療費総額		
			一人当たり 受診件数(件)	(千円)	一人当たり (千円)
平成29年	6,194	172,614	28	5,093,335	822
平成30年	6,299	174,652	28	5,191,796	824
令和元年	6,391	165,325	25	5,166,234,134	808

資料: 市民課(静岡県後期高齢者医療広域連合)

#### 5) 介護保険 1号被保険者数及び認定者数の状況

(各年度末現在、単位: 人)

年 度	1号 被保険者数	要支援 1	要支援 2	要介護 1	要介護 2	要介護 3	要介護 4	要介護 5
平成29年	12,082	153	267	299	304	257	226	146
平成30年	12,176	154	279	282	316	261	293	146
令和元年	12,189	147	311	317	308	266	268	171

資料: 介護保険事業状況報告

#### 6) 介護保険料

(税額は現年度調定額、単位: 千円)

年 度	調定額累計	特別徴収	普通徴収
平成29年	678,510	629,686	48,824
平成30年	713,825	664,949	48,876
令和元年	706,515	661,399	45,115

資料: 長寿介護課



## 7)介護保険 給付状況(年度累計)

(単位:円)

年 度	居宅介護(支援)サービス		施設介護サービス		合計	
	件数	支給額	件数	支給額	件数	支給額
平成29年	36,390	1,488,759,539	4,520	1,147,981,746	40,910	2,636,741,285
平成30年	37,725	1,540,158,538	4,580	1,198,473,669	42,305	2,738,632,207
令和元年	39,842	1,669,452,755	4,820	1,285,544,007	44,662	2,954,996,762

※高額介護サービス費、高額医療合算介護サービス費  
特定入所者介護サービス費、審査支払手数料は含まない。

資料:介護保険事業状況報告

## 8)国民年金 給付状況

(単位:人)

年 度	受給権者総数	受給額合計(円)	老齢関係	障害	遺族	老齢福祉
平成29年	12,416	8,613,269,094	11,766	577	73	0
平成30年	12,470	8,681,192,598	11,833	564	73	0
令和元年	12,483	8,736,553,561	11,837	570	76	0

資料:市民課

## 9)身体障害者手帳所持者数

(各年度末現在、単位:人)

年 度	総数	視覚障害	聴覚障害	言語機能障害	肢体不自由	内部障害	その他
平成29年	1,223	73	90	13	664	383	0
平成30年	1,166	70	94	21	630	351	0
令和元年	1,157	73	91	23	606	364	0

資料:社会福祉課

## 10)老人憩いの家 利用状況

(単位:人)

年 度	総数
平成29年	11,789
平成30年	9,458
令和元年	10,168

資料:長寿介護課

## 11)福祉施設入所者数

(各年度末現在、単位:人)

年 度	特別養護老人ホーム	養護老人ホーム	障害施設
平成29年	230	11	55
平成30年	227	10	57
令和元年	227	11	59

資料:長寿介護課、社会福祉課

## 12) 家庭訪問の状況

年 度	延 数	心身障害	生活習慣病	難病	乳児	妊産婦	老人他
平成29年	5,232	104	49	3	131	124	4,821
平成30年	6,343	100	49	3	145	130	5,840
令和元年	7,182	61	133	3	104	105	6,709

資料: 社会福祉課、健康支援課、こども課、長寿介護課

## 13) 生活保護の状況

区 分	計	世帯数				被保護者数	保護率(%)
		高齢者	母子	障害・傷	その他		
平成29年	191	129	6	27	29	236	0.75
平成30年	190	129	6	33	22	29	0.74
令和元年	181	121	6	38	16	215	0.71

資料: 社会福祉課

## 14) 放課後児童クラブ利用者数

(月平均、夏季増加分含まず。単位:人)

区 分	計	修善寺南	熊坂	修善寺東	土肥	天城	中伊豆	修善寺南	修善寺
		小学校 (こひつじ園)	小学校 (くまっくらぶ)	小学校 (ひがしっくらぶ)	(といつくらぶ)			小学校 (あゆっこ)	小学校 (だるまっこ)
平成29年	177	45	35	11	16	32	38	0	0
平成30年	167	43	29	13	12	31	39	0	0
令和元年	184	40	28	14	18	36	37	7	4

資料: 学校教育課

## 15) 児童手当 受給の状況

(延べ児童数 単位:人)

年 度	被用者			非被用者		
	3歳未満	3歳以上 小学校修了前		3歳未満	3歳以上 小学校修了前	
		第1.2子	第3子以降		第1.2子	第3子以降
平成29年	3,629	13,287	2,188	909	3,305	551
平成30年	3,276	12,757	2,120	884	3,101	487
令和元年	3,237	12,279	2,121	768	2,949	401

年 度	小学校 修了後 中学校 修了前	特例給付
平成29年	7,399	763
平成30年	7,259	932
令和元年	6,927	954

資料:こども課

## 16) こども医療費助成事業の状況

### ■ 受給資格者数の推移

(各年4月1日現在)

年 度	受給資格者数
平成29年	2,820
平成30年	2,757
令和元年	3,340

### ■ 医療費の推移

年 度	入院		1歳未満通院		1歳以上通院	
	件数	医療費(円)	件数	医療費(円)	件数	医療費(円)
平成29年	158	12,240,517	2,181	2,708,872	36,810	71,490,640
平成30年	142	12,030,710	2,083	3,565,308	38,549	75,945,857
令和元年	163	16,449,596	1,993	3,364,722	41,827	85,810,460

資料:こども課

## 17) 保育園・幼稚園 園児数の状況

(各年4月1日現在、単位:人)

平成30年度		区分	定員	総数	3歳未満	3歳児	4歳児	5歳児	保育士 又は 教諭数
公立	熊坂こども園	保	104	61	22	18	10	11	19
		幼	20	9	0	4	2	3	
	修善寺東こども園	保	90	60	20	13	14	13	19
		幼	30	10	0	5	3	2	
	土肥こども園	保	35	25	10	1	6	8	14
		幼	90	13	0	3	5	5	
私立	修善寺保育園	保	70	67	19	15	22	11	12
	認定こども園 あゆのさと	保	100	128	46	24	36	22	28
		幼	70	30	0	9	12	9	
	あまぎ 認定こども園	保	75	90	22	22	26	20	24
		幼	75	21	0	6	9	6	
	なかいず 認定こども園	保	96	105	35	22	21	27	23
		幼	60	17	0	7	6	4	

令和元年度		区分	定員	総数	3歳未満	3歳児	4歳児	5歳児	保育士 又は 教諭数
公立	熊坂こども園	保	104	60	19	13	18	10	20
		幼	20	7	-	1	4	2	
	修善寺東こども園	保	90	57	14	13	16	14	20
		幼	30	9	-	4	2	3	
	土肥こども園	保	35	27	9	9	2	7	14
		幼	90	15	-	7	4	4	
私立	修善寺保育園	保	70	67	21	10	14	22	12
	認定こども園 あゆのさと	保	130	132	46	27	25	34	27
		幼	35	40	-	15	12	13	
	あまぎ 認定こども園	保	90	93	26	18	22	27	25
		幼	45	24	-	6	8	10	
	なかいず 認定こども園	保	96	108	40	21	23	24	25
		幼	60	13	-	5	5	3	

※H28年度末、橘保育園、さくらこども園が閉園  
 ※H29年度、なかいず認定こども園が開園

資料:こども課

## 4-2 健康・医療

### 1)生活習慣病予防健診の状況

(各年3月31日現在、単位:人、%)

年度	一般健診※			胃がん			子宮がん		
	対象者数	実施者数	受診率	対象者数	実施者数	受診率	対象者数	実施者数	受診率
平成29年	希望者	146	-	11,859	1,221	10.3%	8,072	1,134	14.0%
平成30年	希望者	103	-	11,859	1,193	10.1%	8,072	1,064	13.2%
令和元年	19歳~39歳 4,740	140	3.0%	21,278	1,129	5.3%	13,444	1,418	10.5%
	生保受給者 190	14	7.4%	35歳~39歳 1,213	14	1.2%	-	-	-
年度	肺がん			乳がん			大腸がん		
	対象者数	実施者数	受診率	対象者数	実施者数	受診率	対象者数	実施者数	受診率
平成29年	11,859	2,661	22.4%	7,723	1,329	16.4%	11,859	2,855	24.1%
平成30年	11,859	2,615	22.1%	7,723	1,216	15.7%	11,859	2,882	24.3%
令和元年	21,278	2,372	11.1%	30歳~39歳 963	155	16.1%	21,278	2,742	12.9%
	-	-	-	11,389	1,286	11.3%	-	-	-

※令和元年度から下記のとおり変更する。

資料:健康支援課

- ・一般健診は、19歳~39歳(市単独事業)と生活保護受給者(法定)に分類し報告する。
- ・がん検診の対象者は40歳以上(子宮がんは20歳以上)とし、地域保健・健康増進事業報告の対象者数と整合性をとる。
- ・胃がん検診の35歳~39歳(市単独事業分)と40歳以上(法定)を分類し報告する。
- ・乳がん検診は、30歳~39歳(超音波検査)と40歳以上(マンモグラフィ)を分類し報告する。

※平成30年度までの対象者は、平成22年国勢調査結果に基づき算定する。

対象者=40歳以上の男女計 - ( 就業者数 - 農林産業従事者数 )

### 2)健康教育・健康相談実施状況

(各年3月31日現在、単位:人)

年度	健康教育			健康相談			地区組織活動	
	乳幼児	成人	老人	乳幼児	成人	老人	保健委員	食推協
平成29年	418	1,414	1,845	492	2,380	576	H29.3月廃止	3,591
平成30年	429	773	1,656	549	1,116	462	H29.3月廃止	4,025
令和元年	411	763	1,549	548	1,107	357	H29.3月廃止	3,939

### 3)結核予防検診

資料:こども課、健康支援課、長寿介護課

(各年3月31日現在、単位:人)

年度	BCG接種者数 (乳幼児のみ)	間接撮影者数 (一般のみ)
平成29年	125	2,158
平成30年	112	1,967
令和元年	121	1,854

資料:こども課、健康支援課

#### 4) 乳幼児健診及び保健指導の実施状況

(各年3月31日現在、単位:人)

年 度	総数	妊娠届	4ヶ月児及び 10ヶ月児健診	1歳6ヶ月 児健診	2歳児健診	3歳児健診
平成27年	854	125	282	151	156	140
平成28年	814	132	224	145	150	163
平成29年	789	115	251	138	140	145
平成30年	770	128	224	127	129	162
令和元年	712	113	241	106	118	134

資料:こども課

#### 5) 予防接種の実施状況

(各年3月31日現在、単位:人)

年 度	総数	不活化ポリオ	三種混合	日本脳炎	二種混合	麻しん・風しん	四種混合	子宮頸がん
平成27年	10,201	19	0	629	170	301	562	2
平成28年	10,388	10	0	648	205	297	479	0
平成29年	10,293	5	0	638	158	278	519	0
平成30年	10,269	2	0	705	138	269	452	0
令和元年	9,794	0	0	603	160	276	468	0

年 度	小児ヒブ	小児肺炎球菌	高齢者 インフルエンザ	高齢者 肺炎球菌	高齢者 肺炎球菌(定期)	水痘	B型肝炎	風しん 追加的対策
平成27年	578	577	6,004	—	1,017	342	—	—
平成28年	476	481	6,042	—	1,335	255	160	—
平成29年	498	483	5,789	—	1,311	238	376	—
平成30年	435	447	6,082	—	1,148	248	343	—
令和元年	435	452	6,355	—	485	231	329	抗体検査251 予防接種 98

資料:健康支援課、こども課

※高齢者肺炎球菌は、平成26年9月末まで任意接種として実施し、平成26年10月から定期接種となった。  
令和元年度から対象者は65歳とし、特例措置として70歳、75歳、80歳、85歳、90歳、95歳、100歳以上も対象になった。  
※水痘は平成26年10月から定期接種となる。  
※風しん追加的対策は、令和元年度から定期接種となり、令和元年度から3年度までの3年間に限り昭和37年4月2日生まれから昭和54年4月1日生まれまでの男性を対象に、風しん抗体検査及び予防接種を実施することになった。初年度は昭和47年4月2日生まれから昭和54年4月1日生まれの男性に抗体検査・予防接種に必要なクーポン券を発行し、抗体検査を実施した結果、陰性者に対し予防接種を実施した。

#### 6) 献血者数

(各年3月31日現在、単位:人)

年 度	献血 受付者数	献血者数	
		400ml	成分献血
平成27年	271	230	0
平成28年	356	323	0
平成29年	324	230	0
平成30年	265	187	0
令和元年	260	192	0

資料:健康支援課

## 5 都市計画・建築・景観

### 1) 開発許可件数(許可権者:伊豆市長)

地区区分	令和元年度 (平成31年度) 許可件数
都市計画区域	0
都市計画区域外	0
計	0

出典: 県、指定確認検査機関からの報告文書

### 2) 景観届出・受理件数(届出先:伊豆市長。

国又は地方公共団体による通知含む。)

地区区分	令和元年度 (平成31年度) 届出受理件数
市域全体	11
修善寺温泉・桂谷地区	4
計	15

出典: 県、指定確認検査機関からの報告文書

### 3) 地区計画届出・受理件数(届出先:伊豆市長)

地区区分		面積(ha)	平成31年度 (令和元年度) 届出受理件数	地区整備計画における 主な制限内容
牧之郷地区計画	住商共存地区	約5.2	0	建築物の外壁又はこれに代わる柱の面は、主要地方道熱海大仁線の道路境界線から2.0m以上離さなければならない。
	住宅地区	約11.2	2	主要地方道熱海大仁線の沿道については、歩道の整備、拡幅を考慮し、道路境界線から建築物までの壁面後退に努める。
	田園住宅地区	約4.8	0	建築物の外壁又はこれに代わる柱の面は、隣地境界線から1.5m以上離さなければならない。
	計	約21.2	2	

出典: 県、指定確認検査機関からの報告文書

### 4) 建築確認申請等件数(特定行政庁:静岡県知事 ※特例許可については市が許可)

申請等		平成31年度(令和元年度)				
		専用・併用住宅	店舗	工場	その他	合計
建築確認申請	静岡県処理分 (受付分)	0	0	0	4	4
	指定確認検査機関処理分 (受付分)	75	6	0	14	95
建築工事届 (※1)	県受付分	16	0	0	1	17
伊豆市特定用途制限地域に関する条例に基づく特例許可 (市許可件数)		0	0	1	0	1
計		91	6	1	19	117

出典: 県、指定確認検査機関からの報告文書

※1 建築確認申請を要さない10㎡を超える建築物の建築が該当

## 5)市営住宅数

(令和2年3月31日現在、単位:戸)

地区	総数	木造建	非木造建
計	284	38	246
修善寺	128	0	128
土肥	48	0	48
天城湯ヶ島	96	38	58
中伊豆	12	0	12

資料:用地管理課

## 6)現有家屋の状況

(評価年度 各年度末現在)

種 類	平成30年度			令和元年度(平成31年度)		
	棟 数	床面積 (m <sup>2</sup> )	決定価格 (千円)	棟 数	床面積 (m <sup>2</sup> )	決定価格 (千円)
総 数	24,240	3,106,009	77,588,562	24,191	3,106,535	78,941,501
木造家屋 計	19,393	1,951,461	33,835,287	19,332	1,948,406	34,443,249
専用住宅(農家住宅含む)※	12,897	1,441,791	29,037,704	12,871	1,441,692	29,522,977
共同住宅・寄宿舍	205	36,234	906,731	203	36,253	941,929
併用住宅	652	87,328	877,025	646	86,473	874,001
(イ)住宅部分	652	61,113	625,629	646	60,491	623,196
(ロ)その他の用部分	652	26,215	251,396	646	25,982	250,805
旅館・料亭・待合・ホテル	363	89,768	1,072,660	358	89,164	1,121,625
事務所・銀行・店舗	334	31,808	648,377	338	32,518	686,018
劇場・映画館・病院	14	2,597	61,796	14	2,597	61,796
工場・倉庫・公衆浴場	776	52,371	381,690	772	51,871	382,937
土蔵	286	13,100	16,432	283	12,942	16,268
附属家屋	3,866	196,464	832,872	3,847	194,896	835,698
非木造家屋 計	4,847	1,154,548	43,753,275	4,859	1,158,129	44,498,252
事務所・店舗・百貨店・銀行	443	191,744	9,055,848	445	192,159	9,133,926
住宅・アパート	1,888	336,502	13,662,036	1,893	336,679	13,726,479
病院・ホテル	214	281,401	13,308,109	214	280,946	13,320,977
工場・倉庫・市場	1,294	208,762	3,133,790	1,297	207,779	3,142,951
その他	1,008	136,139	4,593,492	1,010	140,566	5,173,919

※専用住宅には農家住宅を含む

資料:税務課



## 7) 道路の現況

(令和2年3月31日現在)

種別	実延長 (m)	橋梁		トンネル		道路構成別内訳		
		自地域 内 (箇所)	延長 (m)	自地域 内 (箇所)	延長 (m)	道路敷 (m <sup>2</sup> )	道路部 (m <sup>2</sup> )	車道 (m <sup>2</sup> )
計	989,536.7	678	6,639.8	1	201.4	3,982,406.47	3,883,939.88	2,859,995.81
1級	78,436.6	59	1,134.7	0	0.0	547,654.07	527,285.88	431,779.63
2級	89,174.7	85	998.1	1	201.4	517,772.58	501,750.07	401,956.74
その他	821,925.4	534	4,507.0	0	0.0	2,916,979.82	2,854,903.93	2,026,259.44

資料: 用地管理課

## 8) 農道の現況

(令和2年3月31日現在、単位:m)

路線数	総延長	幅員			
		1.8m未満	1.8~2.5m	2.5~4m	4m以上
216	40,532	0	0	18,246	22,286

資料: 用地管理課

## 9) 林道の現況

(令和2年3月31日現在、単位:m)

路線数	総延長	幅員			
		3m未満	3~4m	4~5m	5m以上
63	134,673	2,692	49,077	58,873	24,031

資料: 用地管理課

## 10) 準用河川の現況

(令和2年3月31日現在、単位:m)

地区	河川数	流路総延長
計	95	85,334
修善寺	22	21,710
土肥	22	14,130
天城湯ヶ島	13	21,150
中伊豆	38	28,344

資料: 用地管理課

## 11) 上水道(公営)

### ① 上水道・簡易水道事業業務量

(各年3月31日現在)

区 分		上水道		簡易水道	
		平成30年度	令和元年度	平成30年度	令和元年度
給水人口(人)		27,113	26,584	2,805	2,682
給水戸数(戸)		11,599	11,608	1,236	1,215
配水量	年間(m <sup>3</sup> )	6,971,467	6,838,727	403,612	399,451
	1日平均(m <sup>3</sup> )	19,100	18,685	1,106	1,091
給水量	年間(m <sup>3</sup> )	4,447,294	4,331,693	329,711	322,916
	1日平均(m <sup>3</sup> )	12,184	11,835	903	882

資料: 上下水道課

### ② 上水道・簡易水道の施設の状況

(平成31年3月31日現在)

区 分		修善寺地区		土肥地区		天城湯ヶ島地区		中伊豆地区	
		上水道	簡水	上水道	簡水	上水道	簡水	上水道	簡水
浄水場		0	-	1	6	3	7	1	-
配水池		21	8	8	9	5	17	14	-
水源	湧水	7	2	2	-	1	2	5	-
	表流水	-	-	3	7	4	3	1	-
	井戸	3	-	-	2	1	-	1	-
	その他	-	-	-	-	-	-	-	-

区 分		上水道	簡易水道
管路延長(m)	導水管	17.95 千m	9,160 m
	送水管	36.78 千m	4,473 m
	配水管	260.07 千m	63,729 m

資料: 上下水道課

## 12) 下水道

### ① 下水道計画及び整備状況

(各年3月31日現在)

年 度	処理人口 (人)	処理面積 (ha)	管渠延長 (km)	普及率 (%)	水洗化率 (%)
平成29年	13,203	604.12	147.31	53.8	78.9
平成30年	12,822	605.23	148.03	52.8	79.2
令和元年	13,857	609.82	149.61	54.4	84.9

資料: 上下水道課

### ② 下水道汚水処理状況

(各年3月31日現在)

年 度	総処理水量 (千m <sup>3</sup> )	有収水量 (千m <sup>3</sup> )	調定使用料 (千円)
平成29年	4,043	2,992	281,304
平成30年	3,992	2,926	327,063
令和元年	3,930	2,829	361,006

資料: 上下水道課

### ③ 農業集落排水計画及び整備状況

(各年3月31日現在)

年 度	処理人口 (人)	処理面積 (ha)	管渠延長 (km)	普及率 (%)	水洗化率 (%)
平成29年	2,430	139.00	31.70	8.2	94.9
平成30年	2,327	139.00	31.70	8.0	95.0
令和元年	2,397	139.00	31.70	8.2	97.2

資料: 上下水道課

### ④ 農業集落排水汚水処理状況

(各年3月31日現在)

年 度	総処理水量 (千m <sup>3</sup> )	有収水量 (千m <sup>3</sup> )	調定使用料 (千円)
平成29年	363	259	26,784
平成30年	352	259	31,828
令和元年	315	244	34,047

資料: 上下水道課

### 13) 火葬場使用状況

#### ■伊豆聖苑 取扱件数

(各年3月31日現在、単位:件)

年度	合計	修善寺	土肥	天城湯ヶ島	中伊豆	市外
平成29年	575	201	85	101	96	92
平成30年	530	182	83	82	93	90
令和元年	542	181	83	90	118	70

資料:環境衛生課

### 14) ごみ処理施設の概要

#### ■焼却施設

施設名称	処理方式	竣工年月	施設規模
伊豆市清掃センター ごみ焼却施設	准連続燃焼式 (ストーカー式)	昭和61年4月	50t/16h
伊豆市沼津市衛生施設組合 土肥戸田衛生センター	機械化バッチ燃焼式 (ストーカー式)	昭和62年4月	30t/8h

#### ■不燃・粗大・資源化施設

施設名称	処理方式	竣工年月	施設規模
伊豆市清掃センター リサイクル施設	選別・圧縮(缶プレス施設)	平成元年4月	5t/日
伊豆市 土肥リサイクルセンター	選別・圧縮・破碎 (空き缶プレス機) (ペットボトルプレス機) (発泡スチロールプレス機)	平成8年3月	5t/日

資料:環境衛生課

### 15) し尿処理施設の概要

施設名称	処理方式	竣工年月	施設規模
伊豆市汚泥再生処理センター 「ピュアプラザ」	浄化槽汚泥対応型膜分離 高負荷生物脱窒素処理方式	平成27年3月	28KL/日

資料:環境衛生課

## 16)ごみ処理量の状況

### ①排出量

(各年3月31日現在、単位:t)

区 分/年 度	平成30年度			令和元年度		
	計	清掃 センター	土肥地区	計	清掃 センター	土肥地区
燃やせるごみ	8,945	7,350	1,595	8,901	7,360	1,541
ペットボトル	98	83	15	93	80	13
発泡スチロール	11	9	2	10	8	2
古紙・紙パック	555	490	65	525	469	56
プラスチック類	385	362	23	384	361	23
缶・その他金属	211	166	45	224	174	50
ビン・ガラス	304	253	51	279	232	47
陶器・瀬戸物類	168	147	21	155	136	19
粗大ごみ(資源)	82	81	1	94	93	1
蛍光管・乾電池	24	20	4	24	19	5
廃食用油	11	9	2	11	9	2
衣類	29	29	-	34	34	-
集団回収	433	366	67	403	340	63
剪定枝	36	36	0	12	12	0
総排出量計	11,292	9,401	1,891	11,149	9,327	1,822
内訳						
家庭系収集	5,064	4,408	656	4,984	4,354	630
許可業者持込	3,914	3,027	887	3,788	2,950	838
その他持込み	1,881	1,600	281	1,974	1,683	291
集団回収	433	366	67	403	340	63

資料:環境衛生課

### ②処理・処分量

(各年3月31日現在、単位:t)

区 分	平成30年度			令和元年度		
	計	清掃 センター	土肥地区	計	清掃 センター	土肥地区
処理処分量	11,292	9,401	1,891	11,149	9,327	1,822
内訳						
焼却量	8,196	6,601	1,595	8,043	6,502	1,541
不燃物埋立量	168	147	21	155	136	19
リサイクル量	2,179	1,904	275	2,093	1,831	262
その他焼却委託量	749	749	-	858	858	-

資料:環境衛生課

## 6. 教育・文化

### 1) 小学校及び義務教育学校(前期課程)児童数

(各年5月1日現在、単位:人)

年 度	小学校 総数				修善寺小学校			熊坂小学校		
	学校数	学級数	児童数	教員数	学級数	児童数	教員数	学級数	児童数	教員数
平成29年	7	63	1,208	98	6	117	11	6	126	10
平成30年	6	56	1,070	85	6	103	10	6	104	10
令和元年	6	53	1,015	91	6	91	11	6	108	11

年 度	修善寺東小学校			修善寺南小学校			土肥小学校※3		
	学級数	児童数	教員数	学級数	児童数	教員数	学級数	児童数	教員数
平成29年	6	110	10	13	266	20	7	85	12
平成30年	6	107	10	13	266	20	-	-	-
令和元年	6	96	11	12	263	20	-	-	-

年 度	天城小学校※1			中伊豆小学校※2		
	学級数	児童数	教員数	学級数	児童数	教員数
平成29年	12	255	17	13	249	18
平成30年	12	245	17	13	245	18
令和元年	11	219	19	12	238	19

資料:学校教育課

※ 教員数は休職者を除く

※1 平成25年度から狩野小学校・月ヶ瀬小学校・湯ヶ島小学校が統合し、天城小学校となる。

※2 平成24年度から大見小学校・大東小学校・八岳小学校が統合し、中伊豆小学校となる。

※3 平成30年度から土肥小学校・土肥中学校は義務教育学校となり、校名が土肥小中一貫校となる。

## 2)中学校生徒数

(各年5月1日現在、単位:人)

年 度	中学校 総数				修善寺中学校			土肥中学校※1		
	学校数	学級数	生徒数	教員数	学級数	生徒数	教員数	学級数	生徒数	教員数
平成29年	4	29	691	60	14	363	24	4	59	11
平成30年	3	24	623	49	13	368	24	-	-	-
令和元年	3	23	590	50	13	360	25	-	-	-

年 度	天城中学校			中伊豆中学校		
	学級数	生徒数	教員数	学級数	生徒数	教員数
平成29年	5	108	12	6	161	13
平成30年	5	106	12	6	149	13
令和元年	5	103	12	5	127	13

※ 教員数は休職者を除く 資料:学校教育課

※1 平成30年度から土肥小学校・土肥中学校は義務教育学校となり、校名が土肥小中一貫校となる

## 3)義務教育学校児童生徒数

(各年5月1日現在、単位:人)

年 度	義務教育学校 総数				土肥小中一貫校(前期)			土肥小中一貫校(後期)		
	学校数	学級数	生徒数	教員数	学級数	児童数	教員数	学級数	生徒数	教員数
平成29年	-	-	-	-	-	-	-	-	-	-
平成30年	1	11	130	23	7	80	12	4	50	11
令和元年	1	11	126	23	7	80	12	4	46	11

※ 教員数は休職者を除く

資料:学校教育課

※ 平成30年度から土肥小学校・土肥中学校は義務教育学校となり、校名が土肥小中一貫校となる。

※ 土肥小中一貫校(前期1~6年)は、小学校課程。土肥小中一貫校(後期7~9年)は、中学校課程。

## 4)中学校卒業者の進路状況

(各年5月1日現在、単位:人)

年 度	卒業者			就職者数			その他		
	総数	男	女	総数	男	女	総数	男	女
平成29年	235	121	114	1	1	0	2	2	0
平成30年	231	113	118	1	0	1	2	1	1
令和元年	225	108	117	1	1	0	4	0	4

年 度	進学者								
	高等学校			専修学校 職業訓練校			進学率(%)		
	総数	男	女	総数	男	女	総数	男	女
平成29年	232	118	114	0	0	0	98.8	97.5	100.0
平成30年	227	111	116	1	1	0	98.3	98.2	98.3
令和元年	219	107	112	1	0	1	97.8	99.0	96.5

※ 平成30年度から土肥小中一貫校(後期)を含む。

資料:学校基本調査

## 5) 体育施設の概要

### ■ 修善寺地区

(令和2年4月1日現在)

	開設年月	面積	夜間照明施設			テニスコート	
			完成年月	照明面積	灯数	開設年	コート数
修善寺グラウンド	昭和51年6月	11,979m <sup>2</sup>	昭和52年7月	11,956m <sup>2</sup>	8基81灯	—	—
狩野川記念公園 グラウンド	昭和37年3月 平成6年4月改修	10,762m <sup>2</sup>	昭和54年7月 平成6年4月改修	7,570m <sup>2</sup>	6基96灯	昭和51年1月 平成27年6月改修	3面

### ■ 土肥地区

	開設年度	面積	夜間照明施設			テニスコート	
			完成年	照明面積	灯数	開設年	コート数
丸山スポーツ公園 野球場	昭和58年度	39,515m <sup>2</sup>	昭和63年	11,175m <sup>2</sup>	5基90灯	平成6年	4面

### ■ 天城湯ヶ島地区

	開設年度	面積	アリーナ		グラウンド	
			面積	構造	開設年度	面積
天城ドーム	平成9年度	19,741m <sup>2</sup>	6,140m <sup>2</sup>	砂入り人口芝	—	—
狩野ドーム	平成3年度	9,425m <sup>2</sup>	2,170m <sup>2</sup>	幕天井 バレー3面	平成4年度	7,582m <sup>2</sup>

### ■ 中伊豆地区

	開設年度	面積	夜間照明施設		
			完成年度	照明面積	灯数
中伊豆グラウンド	昭和54年度	34,807m <sup>2</sup>	昭和57年度	10,010m <sup>2</sup>	5基80灯
中伊豆社会体育館	昭和62年度	3,297m <sup>2</sup>	アリーナ面積 1,665m <sup>2</sup>		
中伊豆室内 温水プール	平成13年度	3,957m <sup>2</sup>	延べ1,484m <sup>2</sup> 25m 7コース		

資料: 社会教育課、観光商工課



## 6) 体育施設の利用状況

### ■修善寺地区

(4月1日～3月31日)

年 度	修善寺グラウンド		狩野川公園グラウンド		狩野川公園テニス		修善寺体育館	
	使用人員	使用件数	使用人員	使用件数	使用人員	使用件数	使用人員	使用件数
平成29年	12,333	344	16,435	534	12,875	2,336	21,268	869
平成30年	10,753	332	16,465	473	12,235	2,222	17,573	788
令和元年	8,294	294	12,889	554	12,685	2,266	-	-

### ■土肥地区

年 度	丸山スポーツ公園野球場		丸山テニスコート	
	使用人員	使用件数	使用人員	使用件数
平成29年	4,428	133	859	219
平成30年	4,600	152	817	179
令和元年	5,285	133	550	148

### ■天城湯ヶ島地区

年 度	天城ドーム		狩野ドーム体育館		狩野グラウンド		天城温泉プール	
	使用人員	使用件数	使用人員	使用件数	使用人員	使用件数	使用人員	使用件数
平成29年	19,535	195	23,754	406	8,255	222	12,998	-
平成30年	-	-	20,775	373	7,704	242	12,185	-
令和元年	-	-	16,332	431	6,275	221	-	-

### ■中伊豆地区

年 度	中伊豆グラウンド		社会体育館		室内温水プール		白岩グラウンド	
	使用人員	使用件数	使用人員	使用件数	使用人員	使用件数	使用人員	使用件数
平成29年	5,000	139	13,473	673	51,377	-	2,930	134
平成30年	6,543	159	14,947	719	49,875	-	2,778	130
令和元年	4,364	110	18,945	935	55,271	-	2,924	163

資料: 社会教育課

## 7) 公民館の利用状況

(各年3月31日現在)

年 度	生きいきプラザ		土肥公民館	
	使用総件数	延べ使用人員	使用総件数	延べ使用人員
平成29年	2,896	66,929	325	6,871
平成30年	2,705	61,351	309	5,555
令和元年	2,666	61,760	207	3,891

資料: 社会教育課

※生きいきプラザは有料使用のみで、土肥公民館は有料使用及び免除使用の合算値

## 8) 図書館

### ①蔵書冊数、資料所蔵点数

#### ■蔵書冊数

(令和2年3月31日現在)

図書館名	総数	修善寺	土肥	天城	中伊豆
蔵書冊総数	181,692	112,855	26,569	18,285	23,983
一般書	101,713	65,683	14,947	9,434	11,649
児童書	54,482	31,916	8,498	6,100	7,968
郷土資料	9,891	4,637	1,247	1,698	2,309
雑誌他	15,606	10,619	1,877	1,053	2,057

#### ■AV資料所蔵点数

(令和2年3月31日現在)

図書館名	総数	修善寺	土肥	天城	中伊豆
所蔵点総数	7,088	5,639	682	250	517
ビデオ	1,863	1,365	286	0	212
CD	2,895	2,870	7	15	3
LD	186	186	0	0	0
カセット	188	188	0	0	0
DVD	1,956	1,030	389	235	302

資料:社会教育課

### ②貸出し状況

(令和2年3月31日現在)

図書館名	総数	修善寺	土肥	天城	中伊豆
開館日数	-	289	299	301	298
貸出人数	28,873	21,533	1,975	2,151	3,214
貸出総数	140,315	107,178	9,132	9,462	14,543
一般書	62,845	49,797	4,225	3,227	5,596
児童書	49,043	35,547	3,254	4,140	6,102
参考・郷土	895	468	92	77	258
雑誌	12,338	9,055	1,060	952	1,271
視聴覚資料	15,194	12,311	501	1,066	1,316

資料:社会教育課

## 7. 産業

### 7-1 農林業

#### 1) 農家数及び経営耕地面積等の推移

(各年2月1日現在)

区分	農家数(戸)						販売農家の経営耕地面積(a)			
	農家総数	自給的農家数	販売農家数	専業農家数	第1種兼業農家数	第2種兼業農家数	総面積	田	畑	樹園地
平成17年	2,325	1,350	975	204	128	643	52,047	34,973	13,304	3,770
平成22年	2,185	1,328	857	165	134	558	47,576	32,801	11,174	3,601
平成27年	1,960	1,251	709	208	95	406	40,641	27,418	9,250	3,973

資料: 農林業センサス、世界農林業センサス結果報告書

農家: 経営耕地面積が10a以上の農業を営む世帯又は経営耕地面積が10a未満であっても、調査期日前1年間における農産物販売金額が15万円以上あった世帯のこと。  
 なお「農業を営む」とは営利又は自家消費のために耕種、養畜、養蚕、又は自家生産の農産物を原料とする加工を行うことをいう。

自給的農家: 経営耕地面積が30a未満かつ調査期日前1年間における農産物販売金額が50万円未満の農家

販売農家: 経営耕地面積が30a以上又は調査期日前1年間における農産物販売金額が50万円以上の農家

#### 2) 経営規模別販売農家数の推移

(各年2月1日現在)

区分	販売農家数	0.3ha未満※	0.3ha以上0.5ha未満	0.5ha以上1.0ha未満	1.0ha以上1.5ha未満	1.5ha以上2.0ha未満	2.0ha以上
平成17年	975	91	532	291	38	6	17
平成22年	857	47	453	294	40	13	10
平成27年	709	58	349	245	39	5	13

資料: 農林業センサス、世界農林業センサス結果報告書

※経営耕地なしを含む

### 3) 農産物販売金額規模別販売農家数

(各年2月1日現在、単位:戸)

区分	計	販売なし	50万円未満	50	100	200	300	500	700	1,000	3,000万円以上
				～100円未満	～200円未満	～300円未満	～500円未満	～700円未満	～1,000円未満		
平成17年	975	317	257	80	89	41	60	36	35	51	9
平成22年	857	243	297	76	67	27	42	26	34	40	5
平成27年	709	177	271	51	44	32	42	17	25	41	9

資料: 農林業センサス、世界農林業センサス結果報告書

### 4) しいたけ生産量の推移

(各年1月1日～12月31日、単位:t)

年次	乾しいたけ	生しいたけ
平成28年	80.0	659.9
平成29年	80.0	621.7
平成30年	80.0	611.4

資料: 静岡県森林・林業統計要覧

### 5) 林野面積

(各年3月31日現在)

年度	全域面積 (ha)	森林面積 (ha)	森林率 (%)	民有林				民有林内訳				国有林面積 (ha)	林家 (戸)
				面積 (ha)	人工林 (ha)	人工林率 (%)	人工林蓄積 (千m <sup>3</sup> )	県有林 (ha)	市町村有林 (ha)	財産区有林 (ha)	私有林 (ha)		
平成29年	36,397	30,020	82.5	22	12	52.9	3,700	191	5,139	582	16,105	8,003	1,153
平成30年	36,397	30,020	82.5	22,017	11,655	52.9	3,767	191	5,139	582	16,105	8,003	1,153
令和元年	36,397	30,010	82.5	22,007	11,667	53.0	3,830	191	5,137	592	16,087	8,003	1,153

資料: 静岡県森林・林業統計要覧

## 7-2 漁業・船舶

### 1) 水揚量・水揚金額の推移

(各年12月31日現在)

年次	合計		魚類		採草		採貝	
	水揚量 (t)	水揚金額 (千円)	水揚量 (t)	水揚金額 (千円)	水揚量 (t)	水揚金額 (千円)	水揚量 (t)	水揚金額 (千円)
平成29年	45.8	65,756	10.3	11,747	20.2	45,643	15.3	8,366
平成30年	43.5	78,637	10.6	9,739	22.5	61,852	10.4	7,046
令和元年	27.6	64,226	2.3	3,513	19.4	55,243	5.9	5,470

資料: 伊豆漁業協同組合

### 2) 漁業魚種別漁獲量

(各年12月31日現在、単位:t)

年次	総数	魚類	えび類	貝類	いか類	たこ類	その他の 水産動物類	海藻類
平成28年	176	12	2	6	1	0	0	155
平成29年	135	13	2	12	1	0	1	106
平成30年	127	13	1	31	1	0	0	81

資料: 静岡農林水産統計年報

※ 数値0は単位に満たないもの

※ 単位未満を四捨五入したりあるいはラウンドした値となっているため、  
内訳の積み上げ値と合計値が一致しない場合がある。

## 7-3 事業所・企業

### 1) 産業大分類別事業所数及び従業者数(民営)

平成26年7月1日現在

平成26年	事業所数	従業者数
A～R 全産業	1,800	13,264
A～B 農林漁業	22	246
C 鉱業, 採石業, 砂利採取業	1	1
D 建設業	239	1,026
E 製造業	161	1,446
F 電気・ガス・熱供給・水道業	1	3
G 情報通信業	6	28
H 運輸業, 郵便業	34	426
I 卸売業, 小売業	417	2,343
J 金融業, 保険業	16	188
K 不動産業, 物品賃貸業	126	247
L 学術研究, 専門・技術サービス業	31	106
M 宿泊業, 飲食サービス業	325	2,839
N 生活関連サービス業, 娯楽業	158	1,136
O 教育, 学習支援業	36	151
P 医療, 福祉	86	2,196
Q 複合サービス事業	23	141
R サービス業 (他に分類されないもの)	118	741

資料: 平成26年経済センサス-基礎調査

平成28年6月1日現在

平成28年	事業所数	従業者数
A～R 全産業	1,714	12,988
A 農林業	21	220
B 漁業	2	5
C 鉱業, 採石業, 砂利採取業	2	15
D 建設業	223	954
E 製造業	146	1,392
F 電気・ガス・熱供給・水道業	1	4
G 情報通信業	4	29
H 運輸業, 郵便業	31	345
I 卸売業, 小売業	387	2,197
J 金融業, 保険業	16	184
K 不動産業, 物品賃貸業	115	217
L 学術研究, 専門・技術サービス業	31	126
M 宿泊業, 飲食サービス業	318	2,925
N 生活関連サービス業, 娯楽業	154	1,160
O 教育, 学習支援業	33	181
P 医療, 福祉	87	2,121
Q 複合サービス事業	22	137
R サービス業 (他に分類されないもの)	121	776

資料: 平成28年経済センサス-活動調査

## 7-4 商業

### 1) 業種別商店数・従業者数・販売額の推移

(平成16年及び平成19年は6月1日現在、平成26年は7月1日現在)

区分	事業所数		従業者数		年間商品販売額 (万円)		小売業 売場面積 (m <sup>2</sup> )
	卸売業	小売業	卸売業	小売業	卸売業	小売業	
平成16年	65	486	293	2,217	598,990	3,046,515	39,378
平成19年	57	454	230	2,218	431,794	3,143,968	42,364
平成26年	51	295	238	1,453	444,366	2,474,047	31,813

資料: 商業統計調査報告書

## 7-5 工業

### 1) 事業所数の推移(従業者4人以上の事業所)

(各年12月31日現在、24年は2月1日現在、28年は6月1日現在)

従業者規模	平成24年	平成25年	平成26年	平成28年	平成29年
総数	76	70	67	75	62
4～9人	34	30	30	39	26
10～19人	26	22	19	18	16
20～29人	12	13	13	9	13
30～49人	1	2	2	6	5
50～99人	2	2	2	3	1
100～299人	1	1	1	-	1

資料:工業統計調査報告書(24年・28年は経済センサス-活動調査報告書)

### 2) 従業者数の推移(従業者4人以上の事業所)

(各年12月31日現在、24年は2月1日現在、28年は6月1日現在)

従業者規模	平成24年	平成25年	平成26年	平成28年	平成29年
総数	1,101	1,048	1,050	1,110	1,092
4～9人	205	171	176	225	167
10～19人	344	289	257	239	227
20～29人	290	304	322	220	333
30～49人	45	77	83	223	194
50～99人	108	104	108	203	65
100～299人	109	103	104	-	106

資料:工業統計調査報告書(24年・28年は経済センサス-活動調査報告書)

### 3) 製造品出荷額等の推移(従業者4人以上の事業所)

(各年12月31日現在、24年は2月1日現在、28年は6月1日現在)

従業者規模	平成24年	平成25年	平成26年	平成28年	平成29年
総数	1,527,175	1,432,494	1,465,745	1,559,235	1,744,626
4～9人	161,910	137,711	176,442	199,922	151,604
10～19人	418,413	291,105	290,784	279,897	285,768
20～29人	504,546	502,542	468,827	229,885	491,698
30～49人	X	X	X	268,657	X
50～99人	X	X	X	580,874	X
100～299人	X	X	X	-	X

資料:工業統計調査報告書(24年・28年は経済センサス-活動調査報告書)

[-]該当のないもの

[X]統計上数値が秘匿されているものであるため内訳と総数は一致しない

#### 4)産業中分類別製造品出荷額等(従業者4人以上の事業所)

産業分類 中分類	平成25年			平成26年		
	事業所数	従業者数	製造品 出荷額等 (万円)	事業所数	従業者数	製造品 出荷額等 (万円)
総数	70	1,048	※ 1,432,494	67	1,050	※ 1,465,745
09 食料品	15	175	99,762	15	200	138,441
10 飲料・たばこ・飼料	4	59	39,163	4	61	37,160
11 繊維工業	-	-	-	-	-	-
12 木材・木製品	4	71	226,205	4	72	251,709
13 家具・装備品	-	-	-	-	-	-
14 パルプ・紙・紙加工品	-	-	-	-	-	-
15 印刷・同関連業	1	10	X	1	11	X
16 化学工業	-	-	-	-	-	-
17 石油製品・石炭製品	-	-	-	-	-	-
18 プラスチック製品	2	30	X	1	27	X
19 ゴム製品	1	5	X	1	6	X
20 なめし革・同製品・毛皮	-	-	-	-	-	-
21 窯業・土石製品	5	82	167,790	5	82	162,114
22 鉄鋼業	-	-	-	-	-	-
23 非鉄金属	12	237	391,242	10	204	338,313
24 金属製品	9	119	129,827	9	122	153,788
25 はん用機械器具	2	108	X	2	109	X
26 生産用機械器具	2	17	X	2	7	X
27 業務用機械器具	1	10	X	1	20	X
28 電子部品・デバイス	1	6	X	1	6	X
29 電気機械器具	1	7	X	1	6	X
30 情報通信機械器具	1	12	X	1	18	X
31 輸送用機械器具	8	90	96,325	8	91	102,423
32 その他の製造業	1	10	X	1	8	X

[-]該当のないもの

[X]統計上数値が秘匿されているものであるため内訳と総数は一致しない



(各年12月31日現在、24年は2月1日現在、28年は6月1日現在)

産業分類 中分類	平成28年			平成29年		
	事業所数	従業者数	製造品 出荷額等 (万円)	事業所数	従業者数	製造品 出荷額等 (万円)
総数	74	1,125	※ 1,559,235	62	1,092	※ 1,744,626
09 食料品	16	191	133,747	14	189	172,124
10 飲料・たばこ・飼料	3	61	66,964	3	51	30,604
11 繊維工業	—	—	—	—	—	—
12 木材・木製品	4	73	233,906	4	67	235,721
13 家具・装備品	—	—	—	—	—	—
14 パルプ・紙・紙加工品	—	—	—	—	—	—
15 印刷・同関連業	1	11	X	1	11	X
16 化学工業	—	—	—	—	—	—
17 石油製品・石炭製品	—	—	—	—	—	—
18 プラスチック製品	1	34	X	1	34	X
19 ゴム製品	1	6	X	—	—	X
20 なめし革・同製品・毛皮	—	—	—	—	—	—
21 窯業・土石製品	7	63	124,518	6	107	170,439
22 鉄鋼業	—	—	—	—	—	—
23 非鉄金属	12	265	448,675	10	219	412,451
24 金属製品	9	87	70,486	8	122	179,865
25 はん用機械器具	3	99	256,169	2	111	X
26 生産用機械器具	1	12	X	2	17	X
27 業務用機械器具	4	28	10,620	2	19	X
28 電子部品・デバイス	—	—	—	—	—	—
29 電気機械器具	2	35	X	1	24	X
30 情報通信機械器具	1	15	X	1	16	X
31 輸送用機械器具	7	128	81,890	6	99	84,601
32 その他の製造業	2	17	X	1	6	X

資料:工業統計調査報告書、24年・28年は経済センサス-活動調査報告書

## 7-6 観光

### 1) 年度別観光交流客数

(各年3月31日現在、単位:人)

年 度	交 流 人 数					
	伊豆市合計	修善寺	土肥	天城湯ヶ島	中伊豆	その他 (伊豆市イベント等)
平成29年	3,601,324	1,153,538	983,672	1,124,906	319,008	20,200
平成30年	3,536,387	1,065,382	942,755	1,194,976	314,774	18,500
令和元年	2,928,428	823,225	850,368	954,702	278,633	21,500

年 度	虹の郷	だるま山			海水浴 入り込み 客数	萬城の滝 キャンプ場	萬城の 滝祭り	湯の国 会館	昭和の 森会館	ふるさと広場 キャンプ場	天城 ドーム
		キャンプ場	ロッジ	レスト ハウス							
平成29年	197,830	4,147	1,012	27,053	80,100	3,216	2,000	67,943	39,751	1,983	19,535
平成30年	180,288	3,442	1,275	26,801	75,900	3,457	2,000	70,064	53,038	3,597	19,043
令和元年	115,595	3,203	1,541	23,779	64,800	3,982	1,500	73,513	41,113	3,555	16,027

※昭和の森会館:平成29年度より関連施設を合算した数値

資料:観光商工課

### 2) 月別宿泊客数

(各年3月31日現在、単位:人)

年 度	合計	4月	5月	6月	7月	8月	9月	10月	11月	12月	1月	2月	3月
平成29年	828,270	62,504	63,977	48,737	70,458	115,856	60,498	58,785	73,967	61,028	64,944	65,235	82,281
平成30年	813,160	65,742	65,516	51,374	71,539	112,084	57,820	58,519	68,103	62,514	59,116	60,868	79,965
令和元年	693,576	62,395	57,918	44,378	62,991	101,099	48,610	45,880	61,151	57,563	58,162	57,574	35,855

資料:観光商工課独自集計による

## 8. 交通

### 1) 伊豆箱根鉄道乗降客数

(各年3月31日現在、単位:人)

年 度	修善寺駅		牧之郷駅	
	乗車人員	降車人員	乗車人員	降車人員
平成29年	868,005	920,200	83,383	81,695
平成30年	837,898	940,615	80,420	79,690
令和元年	793,549	882,619	77,495	78,985

資料:伊豆箱根鉄道(株)

### 2) 修善寺道路の利用状況

(各年1月1日～12月31日、単位:台)

年 次	総 数	方面別台数		車種別台数					
		修善寺→ 大仁方面	大仁→ 修善寺方面	軽自動車	普通車	中型車	大型	路線バス	特大車
平成29年	3,896,593	1,987,381	1,909,212	875,508	2,790,077	144,096	55,140	914	30,858
平成30年	3,811,790	1,927,751	1,884,039	857,046	2,726,098	147,104	48,748	865	31,929
令和元年	4,003,732	2,051,473	1,952,259	929,437	2,838,088	156,076	47,579	1,117	31,435

資料:静岡県道路公社東部管理センター

### 3) 伊豆スカイラインの利用状況

(各年1月1日～12月31日、単位:台)

年 次	総 数	方面別台数		車種別台数			
		天城高原→ 冷川	冷川→ 天城高原	二輪車	普通車	マイクロ	大型車
平成29年	389,964	135,804	254,160	1,755	374,689	7,608	5,912
平成30年	394,538	138,525	256,013	1,718	379,766	6,993	6,061
令和元年	405,453	148,801	256,652	1,866	390,551	7,040	5,996

資料:静岡県道路公社東部管理センター

### 4) 自動車保有台数

(各年4月1日現在、単位:台)

年 度	総 数	乗用車	準乗用車	トラック等	特殊用途	バス	軽自動車	二輪・原付	小型特殊
平成29年	28,157	10,386	392	913	262	48	12,915	2,722	519
平成30年	27,988	10,281	395	902	254	44	12,914	2,666	532
令和元年	27,389	9,899	376	852	246	39	12,866	2,573	538

資料:自動車保有台数「統計表」

## 9. 治安・交通事故・火災

### 1) 刑法犯 犯罪件数

(各年12月31日現在、単位:件)

年 度	認知件数計	修善寺	土肥	天城湯ヶ島	中伊豆
平成29年	215	74	58	43	40
平成30年	186	99	33	28	26
令和元年	123	67	24	14	18

資料:大仁警察署 犯罪と交通事故のあらまし

### 2) 交番・駐在所別 事件発生件数

(平成31年1月1日～令和元年12月31日、単位:件)

	計	空き巣 ねらい	忍び込み	その他 侵入盗	自転 車盗	オート バイ盗	自動 車盗	車上 ねらい	部品 ねらい	万引 き	その他
合 計	123	8	6	0	9	3	0	6	0	10	81
修善寺駅前交番	38	1	3	0	6	0	0	1	0	3	24
本立野駐在所	11	0	0	0	0	1	0	1	0	0	9
熊坂駐在所	18	3	1	0	2	1	0	0	0	3	8
土肥交番	24	3	1	0	1	1	0	0	0	1	17
天城湯ヶ島交番	9	1	0	0	0	0	0	0	0	1	7
青羽根駐在所	5	0	1	0	0	0	0	1	0	1	2
中伊豆交番	18	0	0	0	0	0	0	3	0	1	14

資料:大仁警察署 犯罪と交通事故のあらまし

### 3) 交通事故件数

(各年12月31日現在、単位:件、人)

年 度	物損事故	人身件数	死者数	負傷者数
平成29年	2,233	197	1	282
平成30年	2,110	172	1	267
令和元年	2,082	150	4	206

※物損件数については、平成28年より伊豆市・伊豆の国市合算数

#### 4) 火災の発生状況

(各年1月1日～12月31日)

年次	火災件数					死傷者数		焼損面積		損害見積額 (千円)
	合計	建物	林野	車両	その他	死者	傷者	建物 (m <sup>2</sup> )	林野 (a)	
平成29年	16	5	0	2	9	1	0	172	0	9,987
平成30年	16	4	1	0	11	1	1	20	0	767
令和元年	16	11	0	1	4	1	2	918	0	41,798

資料: 駿東伊豆消防本部

#### 5) 出火原因別火災件数

(各年1月1日～12月31日、単位: 件)

年次	合計	放火	たき火	ガス コンロ	たばこ	火遊び	ストーブ	放火の 疑い	マッチ ライター	煙突	その他	調査中 不明
平成29年	16	3	6	0	0	0	1	0	0	2	3	1
平成30年	16	1	9	2	0	0	0	0	0	0	3	1
令和元年	16	0	5	1	1	0	1	1	0	0	4	3

資料: 駿東伊豆消防本部

#### 6) 救急出動状況

(各年1月1日～12月31日、単位: 件)

年次	合計	火災	自然 災害	水難	交通	労災	運動 競技	一般	加害	自損	急病	その他
平成29年	1,908	16	1	3	132	12	38	350	1	10	1,059	286
平成30年	2,016	19	0	7	145	16	20	343	1	9	1,171	285
令和元年	2,025	21	0	4	131	16	14	311	2	12	1,222	292

資料: 駿東伊豆消防本部

## 7) 消防団編成表

(平成31年4月1日現在)

名称	管轄区域				団員数									機械器具	
	地区名	戸数 (戸)	人口 (人)	面積 (km <sup>2</sup> )	計	団長	副団長	本部長	分団長	副分団長	部長	班長	団員	自動車ポンプ	可搬積載車
団本部	市内全域	11,137	30,678	363.97	33	1	4	14	0	1	2	2	9	0	0
修善寺方面隊 (第一)	第1分団 修善寺 (ニュータウン、日東ランド含む)	1,590	4,027	69.40	37	0	0	0	1	1	2	6	27	2	2
	第2分団 大沢・堀切 熊坂・瓜生野	659	2,109		22	0	0	0	1	1	2	6	12	1	2
	第3分団 大平・本立野・小立野 日向・加殿・田代	950	2,837		34	0	0	0	1	1	2	6	24	2	2
	第4分団 牧之郷・柏久保 古川・年川・大野	1,993	5,267		49	0	0	0	1	1	2	6	39	2	2
中伊豆方面隊 (第二)	第5分団 地藏堂・原保・管引・中原戸 戸倉野・姫之湯・貴僧坊・筏場	477	1,509	110.02	21	0	0	0	1	1	1	2	16	1	2
	第6分団 八幡・梅木・宮上 柳瀬・冷川・徳永	892	2,907		21	0	0	0	1	1	1	2	16	2	0
	第7分団 城・元村 上白岩・下白岩	973	2,688		39	0	0	0	1	1	1	4	32	1	3
天城湯ヶ島方面隊 (第三)	第8分団 湯ヶ島・持越・市山	701	1,785	135.14	28	0	0	0	1	1	2	6	18	1	2
	第9分団 門野原・吉奈・月ヶ瀬 田沢・矢熊	456	1,247		24	0	0	0	1	1	2	5	15	1	1
	第10分団 上船原・下船原 青羽根	414	1,291		24	0	0	0	1	1	2	3	17	1	1
	第11分団 本柿木・大平柿木 松ヶ瀬・佐野・雲金	449	1,439		32	0	0	0	1	1	2	4	24	1	1
土肥方面隊 (第四)	第12分団 大藪・中浜・平野・屋形 小土肥	616	1,576	49.41	27	0	0	0	1	1	2	6	17	2	1
	第13分団 金山・馬場・土肥団地・水口 中村・横瀬・天金・新田・平石	431	880		20	0	0	0	1	1	2	6	10	2	0
	第14分団 八木沢・小下田	536	1,116		24	0	0	0	1	1	2	6	14	2	0
計					435	1	4	14	14	15	27	70	290	21	19

資料: 防災安全課

## 8) 消防水利の現況

(平成31年4月1日現在)

区分	消火栓		防火水槽				河川 水路	プール	池
	公設	私設	100m <sup>2</sup> 以上	60m <sup>2</sup> 以上 100m <sup>2</sup> 未満	40m <sup>2</sup> 以上 60m <sup>2</sup> 未満	20m <sup>2</sup> 以上 40m <sup>2</sup> 未満			
施設数	993	223	7	18	65	111	150	17	4

資料: 防災安全課

## 10. 財政

### 1) 普通会計決算額

(普通会計：一般・公共用地取得)

(単位：千円)

年 度	平成27年	平成28年	平成29年	平成30年	令和元年
A 歳入総額	17,538,064	17,376,562	16,868,603	20,504,484	19,391,676
B 歳出総額	16,128,522	16,305,089	15,874,071	19,585,361	18,344,012
C 歳入歳出差引額 (A-B)	1,409,542	107,143	994,532	919,123	1,047,664
D 翌年度へ 繰り越すべき財源 実質収支 (C-D)	261,427	140,192	99,458	172,999	313,552
F 単年度収支	150,496	216,834	△ 36,207	△ 148,950	△ 12,012
G 積立金	503,795	581,591	275,052	369,227	273,978
H 繰上償還金	0	0	0	0	0
I 積立金取り崩し額	194,000	640,000	180,799	729,017	1,157,270
実質単年度収支 (F+G+H-I)	460,291	△ 275,243	58,046	△ 508,740	△ 508,740

資料：地方財政状況調査

### 2) 財政指数(普通会計)

(単位：千円)

年 度	平成27年	平成28年	平成29年	平成30年	令和元年
基準財政需要額	7,662,756	7,662,756	7,931,110	8,011,961	8,324,205
基準財政収入額	4,113,766	4,113,766	4,066,236	4,058,889	4,089,089
標準財政規模	10,745,770	10,745,770	10,140,211	9,993,078	9,981,037
財政力指数 (3カ年平均)	0.556	0.556	0.524	0.514	0.503
実質収支比率(%)	10.7	10.7	8.8	7.5	7.4
公債費比率(%)	3.7	3.7	3.6	3.8	3.9
積立金現在高 (定額運用基金含まず)	7,709,260	7,709,260	7,872,122	10,357,986	9,671,835
地方債現在高	14,762,360	14,762,360	14,122,814	17,425,286	18,016,363
債務負担行為額	1,334,595	1,334,595	2,649,508	3,392,610	2,828,367

資料：地方財政状況調査

### ■ 財政健全化判断比率

(単位：%)

年 度	平成27年	平成28年	平成29年	平成30年	令和元年
実質赤字比率	— (13.22)	— (13.28)	— (13.31)	— (13.33)	— (13.34)
連結赤字比率	— (18.22)	— (18.28)	— (18.31)	— (18.33)	— (18.34)
実質公債費比率 (3カ年平均)	5.5 (25.0)	5.5 (25.0)	6.0 (25.0)	6.4 (25.0)	6.7 (25.0)
将来負担比率	3.8 (350.0)	2.2 (350.0)	0.9 (350.0)	15.8 (350.0)	38.0 (350.0)

※( )内の数値は早期健全化基準。実質赤字比率、連結実質赤字比率は赤字額がないため「-」で記載

### 3) 普通会計目的別歳入決算額

(単位:千円、%)

年 度	平成27年		平成28年		平成29年		平成30年		令和元年	
	決 算 額	構 成 比	決 算 額	構 成 比	決 算 額	構 成 比	決 算 額	構 成 比	決 算 額	構 成 比
1 市 税	4,364,930	24.9	4,309,889	24.8	4,325,769	25.6	4,318,152	21.1	4,324,962	22.3
2 地 方 譲 与 税	186,344	1.1	184,355	1.1	183,741	1.1	185,231	0.9	201,052	1.0
3 利子割交付金	7,192	0.0	4,056	0.0	6,729	0.0	6,760	0.0	3,196	0.0
4 配当割交付金	19,996	0.1	12,098	0.1	16,761	0.1	12,869	0.1	14,837	0.1
5 株式譲渡所得割交付金	21,080	0.1	9,160	0.1	19,558	0.1	12,822	0.1	9,970	0.1
6 地 方 消 費 税 交 付 金	668,093	3.8	581,012	3.3	587,769	3.5	606,049	3.0	562,730	2.9
7 ゴルフ場利用税金交付金	131,611	0.8	129,541	0.7	131,460	0.8	129,202	0.6	122,388	0.6
8 特別地方消費税交付金	0	0.0	0	0.0	0	0.0	0	0.0	0	0.0
9 自動車取得税金交付金	47,830	0.3	50,136	0.3	67,768	0.4	71,494	0.3	36,289	0.2
10 自動車税環境性能割交付金	-	-	-	-	-	-	-	-	10,393	0.1
11 地方特例交付金	9,768	0.1	11,503	0.1	12,515	0.1	13,234	0.1	54,734	0.3
12 地 方 交 付 税	5,567,770	31.7	5,255,701	30.2	5,122,161	30.4	4,976,425	24.3	5,106,918	26.3
13 交通安全対策金特別交付金	7,285	0.0	7,148	0.0	6,979	0.0	6,393	0.0	6,003	0.0
14 分 担 金 及 び 金	149,720	0.9	147,034	0.8	145,378	0.9	140,550	0.7	126,586	0.7
15 使 用 料 及 び 料	284,259	1.6	249,080	1.5	228,383	1.4	223,949	1.1	209,727	1.1
16 国 庫 支 出 金	1,663,332	9.5	1,531,668	8.8	1,689,834	10.0	1,648,010	8.0	1,811,427	9.3
17 県 支 出 金	1,060,935	6.1	951,889	6.1	951,889	5.6	1,029,943	5.0	1,040,936	5.4
18 財 産 収 入	57,288	0.3	791,665	0.5	78,191	0.5	78,253	0.4	73,189	0.4
19 寄 附 金	36,391	0.2	225,516	1.3	259,425	1.5	397,336	1.9	612,909	3.2
20 繰 入 金	672,985	3.8	731,712	4.2	543,139	3.2	1,038,593	5.1	1,733,558	8.9
21 繰 越 金	1,362,276	7.8	1,409,542	8.1	1,071,473	6.4	994,532	4.9	919,123	4.7
22 諸 収 入	238,497	1.4	297,867	1.7	307,649	1.8	279,057	1.4	290,840	1.5
23 市 債	973,010	5.5	1,089,444	6.3	1,112,032	6.6	4,335,630	21.1	2,119,909	10.9
歳 入 合 計	17,530,592	100.0	17,980,016	100.0	16,868,603	100.0	20,504,484	100.0	19,391,676	100.0

資料: 地方財政状況調査



#### 4) 普通会計目的別歳出決算額

(単位:千円、%)

年 度	平成27年		平成28年		平成29年		平成30年		令和元年	
	決 算 額	構 成 比	決 算 額	構 成 比	決 算 額	構 成 比	決 算 額	構 成 比	決 算 額	構 成 比
1 議 会 費	146,933	0.9	130,118	0.8	137,088	0.9	136,376	0.7	133,336	0.7
2 総 務 費	2,787,480	17.3	3,064,521	18.8	2,901,489	18.3	5,558,683	28.4	3,314,592	18.1
3 民 生 費	4,420,171	27.4	4,635,590	28.4	4,247,857	26.8	4,813,106	24.6	4,775,152	26.0
4 衛 生 費	1,606,407	10.0	1,437,193	8.8	1,383,544	8.7	1,413,518	7.2	1,494,644	8.1
5 労 働 費	20,982	0.1	15,272	0.1	16,978	0.1	16,703	0.1	16,341	0.1
6 農 林 水 産 費	617,870	3.8	539,969	3.3	600,555	3.8	533,821	2.7	697,165	3.8
7 商 工 費	846,985	5.3	969,006	6.0	807,035	5.1	1,127,370	5.8	1,078,598	5.9
8 土 木 費	1,798,212	11.1	1,642,286	10.1	1,715,583	10.8	2,292,766	11.7	2,261,182	12.3
9 消 防 費	1,079,954	6.7	760,673	4.7	814,837	4.7	857,459	4.4	850,202	4.6
10 教 育 費	1,365,915	8.5	1,736,396	10.6	1,838,741	11.6	1,318,668	6.7	1,623,122	8.8
11 災 害 復 旧 費	115,756	0.7	23,950	0.1	25,414	0.2	48,198	0.2	487,727	2.7
12 公 債 費	1,321,857	8.2	1,350,088	8.3	1,384,950	8.7	1,468,693	7.5	1,611,951	8.8
歳 出 合 計	16,128,522	100.0	16,305,062	100.0	15,874,071	100	19,585,361	100	18,344,012	100

資料:地方財政状況調査

#### 5) 普通会計性質別歳出決算額

(単位:千円、%)

年 度	平成27年		平成28年		平成29年		平成30年		令和元年		
	決 算 額	構 成 比	決 算 額	構 成 比	決 算 額	構 成 比	決 算 額	構 成 比	決 算 額	構 成 比	
經常的 経費	義務的 人件費	2,983,934	18.5	2,914,393	17.9	2,814,386	17.7	2,825,044	14.4	2,831,026	15.4
	扶助費	1,931,814	12.0	1,952,228	12.0	2,154,797	13.6	2,120,235	10.8	2,156,171	11.8
	公債費	1,321,857	8.2	1,350,088	8.3	1,384,950	8.7	1,468,693	7.5	1,611,951	8.8
	小計	6,237,605	38.7	6,216,709	38.2	6,354,133	40.0	6,413,972	32.7	6,599,148	36.0
	物件費	2,598,572	16.1	2,583,905	15.8	2,492,444	15.7	2,563,191	13.1	2,681,659	14.6
	補助費	2,350,323	14.6	1,975,582	12.1	1,953,711	12.3	1,996,727	10.2	3,019,119	16.5
	維持補修費	104,624	0.6	99,964	0.6	110,935	0.7	116,723	0.6	104,019	0.6
計	11,291,124	70.0	10,876,160	66.7	10,911,223	68.7	11,090,613	56.6	12,403,945	67.6	
積立金	541,147	3.3	798,848	4.9	743,968	4.7	3,267,212	16.7	1,022,130	5.6	
投資・出資・貸付金	0	0.0	0	0.0	0	0.0	0	0.0	0	0.0	
繰出金	1,815,827	11.3	2,254,249	13.8	2,201,813	13.9	2,173,541	11.1	1,349,069	7.4	
投資的 内訳 経費	普通建設事業費	2,364,668	14.7	2,351,882	14.5	1,991,653	12.5	3,005,797	15.3	3,081,141	16.8
	補助事業	683,378	4.2	650,145	4.0	924,295	5.8	894,651	4.6	845,756	4.6
	単独事業	1,641,170	10.2	1,642,691	10.1	977,218	6.2	1,973,686	10.1	1,965,198	10.7
	県営事業負担金	40,120	0.3	59,046	0.4	90,140	0.6	137,460	0.7	270,187	1.5
	災害復旧費	115,756	0.7	23,950	0.1	25,414	0.2	48,198	0.2	487,727	2.7
	計	2,375,832	15.4	2,017,067	14.6	2,017,067	12.7	3,053,995	15.6	3,568,868	19.5
歳出合計	16,500,047	100.0	15,946,324	100.0	15,874,071	100.0	19,585,361	100.0	18,344,012	100.0	

資料:地方財政状況調査

## 6) 特別会計等決算額

(単位:千円)

年 度		平成27年	平成28年	平成29年	平成30年	令和元年
国民健康保険 特別会計	歳入総額	5,379,012	5,135,327	5,103,783	4,298,008	4,160,370
	歳出総額	5,256,239	4,991,916	4,927,610	4,191,149	4,098,492
	差引額	122,773	143,411	176,173	106,859	61,878
	翌年度繰越額	0	0	0	0	0
	実質収支額	122,773	143,411	176,173	106,859	61,878
介護保険 特別会計	歳入総額	3,212,294	3,181,522	3,269,817	3,307,968	3,452,102
	歳出総額	3,054,699	3,038,391	3,163,447	3,190,743	3,398,011
	差引額	157,595	143,131	106,370	117,225	54,091
	翌年度繰越額	0	0	0	0	0
	実質収支額	157,595	143,131	106,370	117,225	54,091
後期高齢者医療 特別会計	歳入総額	362,413	378,204	404,701	431,282	447,663
	歳出総額	359,300	375,460	401,664	427,469	442,204
	差引額	3,113	2,744	3,037	3,813	5,459
	翌年度繰越額	0	0	0	0	0
	実質収支額	3,113	2,744	3,037	3,813	5,459
簡易水道事業 特別会計	歳入総額	147,607	175,235	193,569	179,511	146,848
	歳出総額	83,693	105,966	133,914	148,706	137,725
	差引額	63,914	69,269	59,655	30,805	9,123
	翌年度繰越額	0	0	0	0	0
	実質収支額	63,914	69,269	59,655	30,805	9,123
下水道事業 特別会計	歳入総額	1,264,205	1,434,487	1,652,563	1,445,009	
	歳出総額	1,241,651	1,370,991	1,561,996	1,167,145	
	差引額	22,554	63,496	90,567	277,864	
	翌年度繰越額	5,000	9,752	9,790	13,030	
	実質収支額	17,554	53,744	80,777	264,834	
農業集落排水事業 特別会計	歳入総額	163,951	146,766	148,629	161,225	
	歳出総額	150,189	135,645	131,288	119,836	
	差引額	13,762	11,121	17,341	41,389	
	翌年度繰越額	0	0	0	0	
	実質収支額	13,762	11,121	17,341	41,389	

(税抜き、単位:千円)

年 度		平成27年	平成28年	平成29年	平成30年	令和元年	
水道事業会計	収益的収支	事業収益	572,766	567,797	571,530	566,122	549,375
		事業費用	519,609	499,113	507,224	493,779	539,819
		うち 内部留保資金	223,001	223,042	207,754	206,345	205,500
		当年度純利益	53,157	68,684	64,306	72,343	9,556
	資本的収支	資本的収入	7,506	37,001	51,700	59,394	186,200
		資本的支出	298,553	313,467	240,221	238,324	339,349
		うち 前年度繰越額	1,712	0	0	0	7,380
		収支差引	△ 291,047	△ 276,466	△ 188,521	△ 178,930	△ 153,149
	形式収支		△ 237,890	△ 207,782	△ 124,215	△ 106,587	△ 143,593
	当年度資金収支		△ 14,889	15,260	83,539	99,758	61,907
温泉事業会計	収益的収支	事業収益	79,707	76,621	74,326	74,791	75,190
		事業費用	70,044	58,401	60,270	64,614	56,470
		うち 内部留保資金	28,221	28,303	28,275	29,194	25,788
		当年度純利益	9,663	18,220	14,056	10,177	18,720
	資本的収支	資本的収入	0	0	0	0	0
		資本的支出	33,124	17,205	19,028	16,123	8,872
		うち 前年度繰越額	0	0	0	0	0
		収支差引	△ 33,124	△ 17,205	△ 19,028	△ 16,123	△ 8,872
	形式収支		△ 23,461	1,015	△ 4,972	△ 5,946	9,848
	当年度資金収支		4,760	29,318	23,303	23,248	35,636
下水道事業会計	収益的収支	事業収益					1,336,341
		事業費用					1,404,862
		うち 内部留保資金					454,840
		当年度純利益					△ 68,521
	資本的収支	資本的収入					520,587
		資本的支出					826,431
		うち 前年度繰越額					
		収支差引					△ 305,844
	形式収支						△ 374,365
	当年度資金収支						80,475

資料:決算状況報告書

(注)

①内部留保資金は減価償却費と資産減耗費の合計。

現金支出を伴わない費用であり、事業内に留保された現金預金が資本的収支の補填財源となる。

②形式収支は当年度純利益と資本的収支差引の合計

③当年度資金収支は当年度発生した内部留保資金と形式収支の計。不足額を生じることがある。

(当年度損失が生じ、過年度の利益剰余金で補填している場合や、資本的支出が大きい場合など)

※特に資本的収支の補てんは先ず過年度の内部留保資金を充当することになっており、これを財源に建設事業を大規模に行った場合など、当年度資金収支に見かけ上の不足を生じることがある。)

## 7)市税内訳

### ■調定額

(各年3月31日現在、単位:千円)

年 度	合 計	個人市民税	法人市民税	固定資産税	軽自動車税	市たばこ税	鉱産税	特別土地保有税	入湯税
平成27年	4,905,492	1,465,802	188,850	2,767,026	85,812	244,596	0	0	153,406
平成28年	4,829,011	1,432,147	174,999	2,733,304	101,266	237,610	0	0	149,685
平成29年	4,810,451	1,439,973	186,395	2,708,350	105,050	227,447	0	0	143,236
平成30年	4,676,678	1,435,940	200,714	2,565,139	108,348	222,274	0	0	144,263
令和元年	4,637,902	1,445,296	193,673	2,531,361	111,228	226,065	0	0	130,279

### ■構成比

(各年3月31日現在、単位:%)

年 度	合 計	個人市民税	法人市民税	固定資産税	軽自動車税	市たばこ税	鉱産税	特別土地保有税	入湯税
平成27年	100.0	29.7	3.6	56.6	2.1	4.9	0.0	0.0	3.1
平成28年	100.0	29.7	3.6	56.6	2.1	4.9	0.0	0.0	3.1
平成29年	100.0	29.9	3.9	56.3	2.2	4.7	0.0	0.0	3.0
平成30年	100.0	30.7	4.3	54.8	2.3	4.8	0.0	0.0	3.1
令和元年	100.0	31.2	4.2	54.6	2.4	4.9	0.0	0.0	2.8

資料:税務課

# 11. 選挙・議会

## 1) 選挙

### ① 選挙投票状況

(令和元年12月31日現在)

選挙区分	執行年月日	定員	立候補者数	選挙当日有権者数			投票者数			投票率(%)		
				総数	男	女	総数	男	女	総数	男	女
伊豆市長選挙	H24.4.15	1	2	28,851	13,682	15,169	18,373	8,628	9,745	63.68	63.06	64.24
	H28.4.17	1	2	27,333	13,010	14,323	13,721	6,529	7,192	50.20	50.18	50.21
伊豆市議会議員選挙	H24.10.21	16	22	28,855	13,695	15,160	20,457	9,505	10,952	70.90	69.40	72.24
	H28.10.23	16	19	27,906	13,335	14,571	18,482	8,716	9,766	66.23	65.36	67.02
静岡県知事選挙	H25.6.16	1	3	28,394	13,479	14,915	15,816	7,480	8,336	55.70	55.49	55.89
	H29.6.25	1	2	27,420	13,093	14,327	13,936	6,627	7,309	50.82	50.61	51.02
静岡県議会議員選挙	H27.4.12	1	2	27,780	13,175	14,605	15,895	7,595	8,300	57.22	57.65	56.83
	H31.4.7	1	1	無投票								
衆議院議員総選挙(小選挙区)	H26.12.14	1	3	28,263	13,428	14,835	17,287	8,411	8,876	61.16	62.64	59.83
	H29.10.22	1	3	27,739	13,271	14,468	17,030	8,231	8,799	61.39	62.02	60.82
参議院議員選挙(県選出)	H28.7.10	2	5	28,211	13,465	14,746	16,267	7,896	8,371	57.66	58.64	56.77
	R1.7.21	2	5	27,062	12,920	14,142	14,634	7,076	7,558	54.08	54.77	53.44

資料: 選挙管理委員会

### ② 選挙人名簿登録者数の推移

(各年9月定時登録、単位:人)

	合計	男	女
平成29年	27,837	13,317	14,520
平成30年	27,475	13,117	14,358
令和元年	27,089	12,954	14,135

資料: 選挙管理委員会

### ③ 在外選挙人名簿登録者数の推移

(各年9月定時登録、単位:人)

	合計	男	女
平成29年	16	5	11
平成30年	19	7	12
令和元年	18	7	11

資料: 選挙管理委員会

## 2) 議会

### ① 定例会・臨時議会の開催状況

(各年1月1日～12月31日)

年次	定例会				臨時会			一般 傍聴者数
	回数	会期日数	日数	一般質問 (質問者数)	回数	会期日数	日数	
平成29年	4	99	20	50	3	4	4	376
平成30年	4	104	24	47	2	2	2	226
令和元年	4	109	25	46	2	2	2	144

資料: 議会事務局

### ② 付議事件の件数

#### ■ 市長提出議案

(各年1月1日～12月31日)

年間延件数	合計	条例	予算	決算	その他	諮問	報告	専決の承認
平成29年	106	32	42	17	15	2	12	2
平成30年	108	31	37	17	23	2	7	17
令和元年	105	26	38	17	24	1	13	3

資料: 議会事務局

#### ■ 議員提出議案

(各年1月1日～12月31日)

年間延件数	合計	条例	規則	意見書	決議	その他
平成29年	15	1	0	5	3	6
平成30年	4	1	0	2	1	0
令和元年	5	2	0	2	1	0

資料: 議会事務局

## 市内指定文化財数

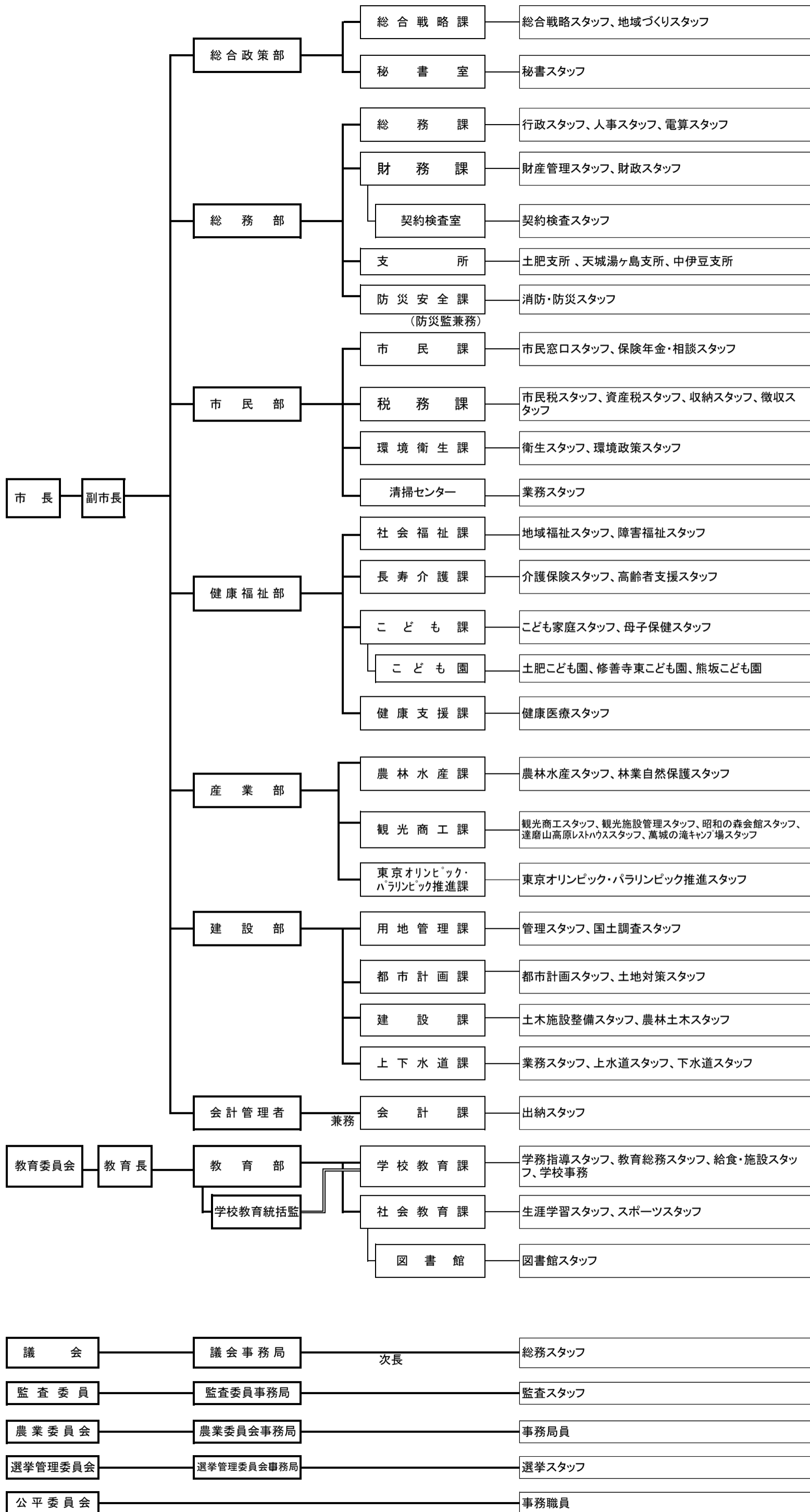
(平成31年3月31日現在)

種 別	国指定	国登録	県指定	市指定
合計	3	23	21	76
有形文化財	2	23	11	41
建造物	1	23	1	4
絵画	0	0	0	2
彫刻	1	0	4	12
工芸	0	0	4	10
書跡・典籍・古文書	0	0	1	3
考古資料	0	0	1	4
歴史資料	0	0	0	6
無形文化財	0	0	0	0
民俗文化財	0	0	0	12
有形民俗文化財	0	0	0	1
無形民俗文化財	0	0	0	11
記念物	1	0	10	23
史跡	1	0	0	8
名勝	0	0	0	2
天然記念物	0	0	10	13
文化的景観	0	0	0	0

資料:社会教育課

# 伊豆市役所組織 (平成31年度)

平成31年4月1日現在





## 伊豆市統計書

令和2年12月 発行 伊豆市役所  
編集 総合政策部総合戦略課

〒410-2413  
静岡県伊豆市小立野38-2  
0558-74-3066  
kikaku@city.izu.shizuoka.jp  
伊豆市ホームページ  
<http://www.city.izu.shizuoka.jp>



伊豆市