

# 新中学校開校準備委員会だより No. 7

令和4年10月

修善寺・中伊豆・天城地区新中学校開校準備委員会事務局 伊豆市教育委員会学校教育課

## 新中学校の校名応募ありがとうございました！

8月25日(木)から9月26日(月)の1ヶ月間、新中学校の校名募集を行いました。児童・生徒、保護者や教職員、地域および3中学校の卒業生の皆様には、校名応募にご協力をいただき、誠にありがとうございました。応募の概要については、下記の通りです。

### 【校名応募数（全体数概要）】

（※児童・生徒のオンラインはタブレットを利用）

種別 方法	児童・生徒	保護者・教職員	一般	合計
応募用紙	97	129	17	243
オンライン	709		34	743
				986

※応募に関して、重複の応募や条件の確認により、応募数が変わる場合があります。

第8回「新中学校開校準備委員会」（以下「開校準備委員会」）を、9月21日（水）に中伊豆支所にて開催し、新中学校の校名の選定方法や手順についての確認を行いました。今後、下記のような日程および手順により、校名選定を行う予定です。ご理解・ご協力よろしくお願ひします



### 【校名選定の日程および手順等】

月	選定等の内容	備考
10	○事務局にて応募内容の整理・事前審査 ○事務局から準備委員に校名候補を送付	※応募条件等の確認により 有効な候補の整理・準備委員に資料送付
11	◇準備委員による一次審査を行う ○事務局により一次審査の集計 ◆第9回開校準備委員会（二次審査）	※候補の中から、校名候補としてふさわしいものの絞り込みを行う。
12	○校名候補としてふさわしいもの（3～5点程度）を公表し、3地区の児童生徒・保護者、教職員および市民に投票についての周知を図る。	※準備委員会だより、区長回覧等により投票に関するの方法等の周知。
R5 1	◎1月中旬を目途に、 <u>絞り込んだ校名候補の中から投票を行う。</u> ◆第10回開校準備委員会（投票結果を参考に校名選定）	※市民は、市内の小中義学校、本庁、支所等で投票。 ※準備委員会での選定

※投票手順等は現在の予定です。今後一部変更することもありますのでご承知おきください。

### ◎投票について

準備委員会の中で、3地区児童生徒（小4～中3）の投票の仕方について話し合いを行いました。児童生徒の投票数が多くなることが予想されますが、「子供一人一人の思いを大切に」という観点から、3地区の小学校4年生～中学校3年生の児童生徒も1人一票を投票することに決まりました。小学校3年生以下のお子さんは、保護者と一緒に考えて投票をお願いします。

## ～新中学校保護者説明会を開催しました～



新中学校開校に係る保護者対象の説明会を、対象地区の小中学校で開催しました。各小中学校区において、下記の内容について説明および質疑応答がなされました。各会場では、新中学校の校舎模型や新しい制服・ジャージ、指定用品等の見本の展示も行いました。また、各校の説明会に合わせて、児童も制服等を見る機会を設けました。

### 1 開催日時および会場

	開催日時	対象学区	開催場所
1	10月18日(火) 19時～	熊坂小学校区	熊坂小体育館
2	19日(水) 19時～	修善寺東小学校区	修善寺東小体育館
3	21日(金) 19時～	天城小学校区	天城小体育館
4	24日(月) 19時～	修善寺小学校区	修善寺小体育館
5	25日(火) 19時～	中伊豆小学校区	中伊豆小体育館
6	26日(水) 19時～	修善寺南小学校区	修善寺南小体育館

### 2 説明会の主な内容（質疑・応答を含め90分程度）

- (1) 新中学校の整備計画と進捗状況について
- (2) 新中学校の制服およびジャージ等について
- (3) 新中学校開校に向けた部活動について
- (4) 新中学校への通学について 等



## ～市内小・義務教育学校(前期課程)部活動意向調査～



7月に実施した市内小学校・義務教育学校の4, 5, 6年生の意向調査の結果について、3, 4ページに掲載してあります。また、8月から新チームとなりましたので、中学校3年生を除いた人数についても4ページに一覧にしましたので、参考にしてください。なお、回収率は88.6%で、現段階での意向結果であり、実際に入部する人数とは異なること

が予想されますので、参考人数としてご覧ください。

今回の意向調査を参考として、令和5年度以降の市内の部活動の運営等について、該当学校の実情も踏まえ調整を図っていきます。



新中学校開校にかかわる情報は、伊豆市ホームページに掲載されておりますのでご覧ください。よりよい中学校にするために、ご意見・ご質問等をメール、ファックス等でお寄せください。

＜伊豆市教育委員会 学校教育課＞

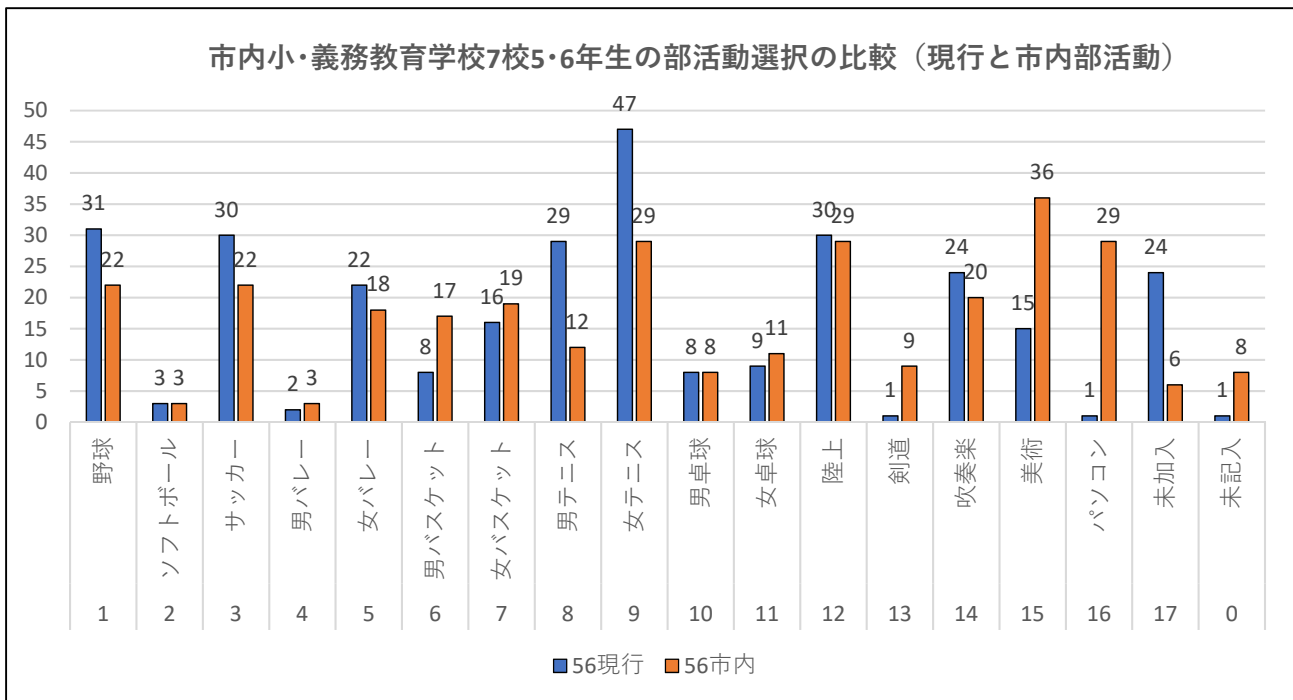
F A X (0558) 83-5498 メール: chugaku-plan@city.izu.shizuoka.jp

# 伊豆市の中学校(義務教育学校後期課程) 部活動に関する意向調査報告

## I 部活動の選択希望について

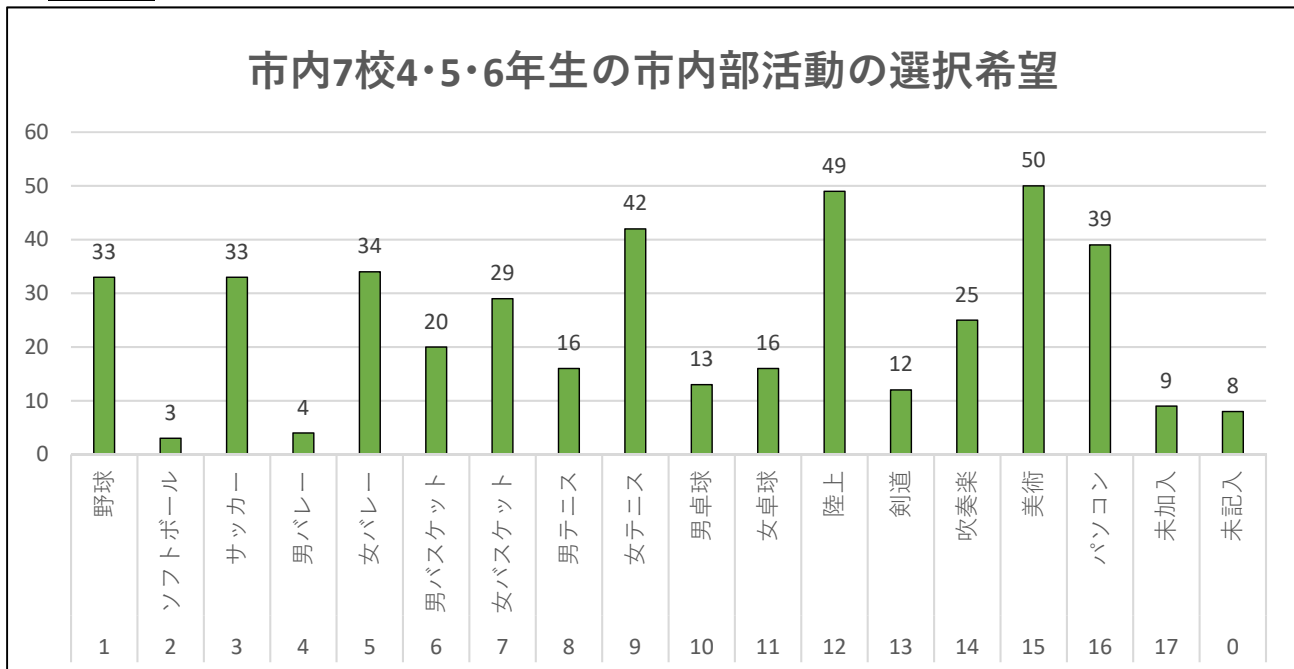
### (1) 5・6年生の各校部活動と市内全部活動の選択の比較

※市内7校の5・6年生が、現在の各中学校の設置部活動から選択した場合(56 現行：左グラフ)と市内全体の設置部活動から選択した場合(56 市内：右グラフ)の入部希望人数について比較したものです。



### (2) 4～6年生が全部活動からの選択希望 (令和7年度の開校時を想定)

※市内7校の4～6年生が市内の中学校等の設置部活動から選択した場合



## II 新しい部活動の希望 ※ ( ) は希望数

- ダンス部 (4)    ○水泳部 (3)    ○自転車部 (2)    ○ゴルフ部 (1)    ○弓道部 (1)    ○新体操 (1)
- チアダンス部 (1)    ○空手、柔道 (1)    ○フットサル (1)    ○バドミントン (1)
- 音楽部、合唱部 (1)    ○科学・物理部 (1)    ○手芸部 (1)    ○書道 (1)
- サイエンス部 (1)    ○考古学 (1)    ○ボルダリング (1)    ○スケートボード (1)

### Ⅲ その他の主なご意見

- 現時代の子供たちに部活動がなくなってしまう時代になると、ゲームや携帯に依存してしまいそうだし、今やっているスポーツは続けさせたいので、部活動の廃止は反対です、クラブチームには親の負担も増えるので、部活動は継続していただきたい。
- 子供がやりたい部活で活動させてあげられる環境にさせていただけるとありがたいです。
- 運動が苦手な子供もいるので、もう少し文化系の部活動を増やしてほしい。(例：鉄道部やアニメーション部など)
- 夏休みや休日の部活動に行きたくてもバスがありません。共働きの家庭もあると思うので、スクールバス(バスじゃなくてワゴン等) 出していただけるとありがたいです。
- 部活帰りにコミュニティバスのような公共交通機関がないと、部活動がむずかしいかもしれないです。部活時間に対応したバスをよろしくお願いします。
- 運動部のユニフォームは、旧中学校のものを使用できるとありがたいです。新1年生はよいが、2, 3年生は新たに購入するとなると、費用がかかるので。
- 外部の指導者を入れて、生徒たちの技術の向上及び教師の負担軽減をしてほしい。
- 外部コーチを委託することは良いと思うが、学校の方針などは同じ方向性でなければいけないし、従う事ができないような方では、だめだと強く強く思う。
- 教師の部活の負担が文科省を中心に問題になっていると思われまます。伊豆市も率先して行うべきだと。例えば「水泳部」を作って中伊豆の温水プールを使用して、そのスタッフをコーチとして行う。野球も各野球チームのコーチを招く。平日は、各学校で基礎作り、土日どちらかで外部委託と有意義に活用していただきたいです。
- 土肥小中には、個人でできる部活(陸上、卓球、テニス、文化系も書道、PC、英語など、あとは海に関するマリン部新設) 修善寺(3校合併後)には、団体スポーツを設置する。どの部に入るかは自由。
- 3中学校の合併後を見据えた部活動を考えた方が良いと思います。いっそのこと、全ての部活動を合同にするとか。負担は増えますが、選択肢は増えます。

#### 【参考資料】

#### ◆ 伊豆市の中学校(義務教育学校)の部活動の現状

<令和4年5月10日現在の各校の部活動の加入状況> ※1、2年(7、8年)の合計人数

No	1	2	3	4	5	6	7	8	9	10	11	12	13	14	15	16	17	※クラブ・道場等
部活動名等	野球	ソフトボール	サッカー	男バレー	女バレー	男バスケット	女バスケット	男ソフトテニス	女ソフトテニス	男卓球	女卓球	陸上	剣道	吹奏楽等	美術	パソコン	未加入	
修善寺	13	11	16	7	19	11	11	16	12	15	7	26	4	22	14		9	20
中伊豆	6	0	4		7			14	11			9		16			11	10
天城	9		5		7			17	14		5			16			3	9
土肥	5			4	6			4	8							3	2	4
計	33	11	25	11	39	11	11	51	45	15	12	35	4	54	14	3	25	43

※校外のクラブや道場等に加入し、学校の部活動にも加入している場合は、両方に集計されています。

また、地域のクラブ等については、常時活動のものを対象としています。

※チームスポーツにおいては、大会参加人数に満たない場合は、他校と合同のチームを編成して大会等に参加することも可能です。(新チームでは、野球、サッカー、男子バレー、女子バレーが複数校で大会に参加を予定しています：太字のチーム)