

広報

# いす

2014  
No.120

3

人あつたか まちいきいき  
自然つやつや 伊豆市

IZU-PUBLIC-INFORMATION

## 春の香りに 誘われて

### 今月の主な内容

P2 4月1日から  
高校生のバス通学補助がスタート!!  
P4 特集 第4次地震被害想定報告

P6 こころの健康週間  
P7 はたちの歯周疾患健診  
P13 市然発見♪



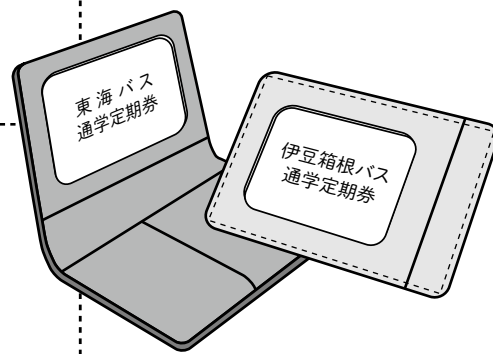
4月1日から

定期券の種類

○通学ウィークデー定期券  
 利用対象日/月曜日～金曜日  
 ※この間の祝日も利用できます。  
 ※通学ウィークデー定期券をお持ちの人が、土・日曜日に定期券通用区間を利用する場合に限り、定期券を提示すれば1乗車、現金100円で利用することができます。

○通常の通学定期券  
 利用対象日/全日

○片道の通学定期券  
 利用対象日/全日  
 ※指定方向の片道のみ利用できます。



補助金額の算出方法

○修善寺駅～土肥温泉

通学ウィークデー3カ月定期74,980円を  
 購入した場合

補助金額/※  
 $(74,980円 - 16,300円) \times 2/3 = 39,100円$

個人負担額/  
 $74,980円 - 39,100円 = 35,880円$   
 ※片道200円の通学定期代相当額



○修善寺駅～湯ヶ島

通学ウィークデー3カ月定期52,980円を  
 購入した場合

補助金額/※  
 $(52,980円 - 16,300円) \times 2/3 = 24,400円$

個人負担額/  
 $52,980円 - 24,400円 = 28,580円$   
 ※片道200円の通学定期代相当額



○修善寺駅～冷川

通学ウィークデー3カ月定期42,380円を  
 購入した場合

補助金額/※  
 $(42,380円 - 16,300円) \times 2/3 = 17,300円$

個人負担額/  
 $42,380円 - 17,300円 = 25,080円$   
 ※片道200円の通学定期代相当額



○修善寺駅～上大沢

通学ウィークデー3カ月定期39,130円を  
 購入した場合

補助金額/※  
 $(39,130円 - 16,300円) \times 2/3 = 15,200円$

個人負担額/  
 $39,130円 - 15,200円 = 23,930円$   
 ※片道200円の通学定期代相当額



※定期代については、平成26年2月1日現在の金額であり、4月1日以降に金額が変更される予定です。

とってもお得!!  
 ぜひ、  
 ご利用ください



注意事項

- 補助対象となる定期券は、平成26年4月1日以降に購入した定期券となります。使用開始日が平成26年4月1日以降であっても、3月中に購入した定期券については補助対象外となりますので、ご注意ください。
- 購入後の払い戻しは、原則できません。

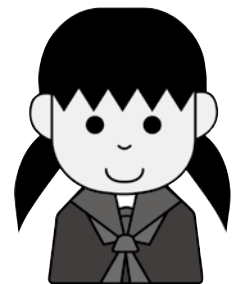
高校生のバス通学補助がスタート!!

～高校への通学をサポート～



市では、高等学校などにバスを利用して通学する生徒の保護者の負担軽減と路線バスの利用促進を図ることを目的に、4月1日(火)から、通学にバスを利用する生徒の通学定期券購入費用の補助を始めます。

問合せ/地域づくり課 ☎(74) 3066



補助対象者

- 下記のすべてに該当する生徒またはその保護者
  - 高等学校などに在籍する人および新1年生
  - 伊豆市に住所を有する人
  - 中学校卒業後3年以内の人
- ※ただし、特別な事情がある場合は、延長可能です。

補助内容

市内の乗り合いバス事業者が発券する通学定期券で、生徒の居住地の最寄りのバス停から生徒が通学する高等学校の最寄りのバス停、または駅までの区間において、実際利用する区間のもの

Point 片道通学定期券、通学ウィークデー定期券についても補助対象となります!  
 回数券は、補助対象外です。

補助金額

通学定期券の購入費用から片道200円の通学定期代相当額を差し引いた額の3分の2 (100円未満の端数切り捨て)

※片道200円以下の区間の定期券は対象外です。  
 ※算出方法については、左記ページを参照ください。

とっても簡単!!申請方法

最寄りのバス案内所(下記一覧表参照)で、学生証や合格証明書など(生徒が市民であることおよび高等学校などに在籍していることを証する書類)を提示し、所定の申込用紙に記入していただければ、その場で、補助金相当額を差し引いた金額で通学定期券を購入することができます。

Point 市役所への提出書類などはありません!!

市内バス案内所一覧

バス会社名	案内所	住所	電話番号	営業時間
東海バス	修善寺事業所	年川70-1	(72) 1841	9時～16時30分(無休)
	修善寺駅前案内所	柏久保634-1	(72) 5990	8時～17時(無休)
	湯ヶ島案内所(天城会館内)	湯ヶ島176-2	(72) 1841	9時～17時(火曜日定休)
	土肥案内所(松原公園花時計横)	土肥2657-6	(72) 1841	9時～17時(水曜日定休)
伊豆箱根バス	修善寺駅	修善寺駅	(72) 0667	5時30分～23時30分(無休)



# ライフライン情報などより詳細な想定に 第4次地震被害想定報告

昨年11月末に、静岡県第4次地震被害想定2次報告がされました。6月に報告された1次報告では地震動、津波などの自然災害の規模、それに伴う建物被害、人的被害について報告され、2次報告では、ライフラインなど私たちの生活に及ぼす影響について報告されました。この特集では、その概要を最大被害時の数を主体に説明するとともに、私たちがこれから準備すべきことをお伝えします。 **問合せ/地域づくり課 ☎(72) 9867**

## ■ 第4次被害想定1次報告の内容(最大値)

### ※伊豆市の被害想定(地震・津波)

区分	最大数	条件など
地震動	震度6強	レベル2
津波	10m(最大波到達6分)	南海トラフ巨大地震

### ※伊豆市の人的被害

区分	建物倒壊	津波	山・がけ崩れ
死者	約10人	約1,400人	約10人
重傷者	約40人	約10人	約10人
軽傷者	約400人	約20人	約10人

### ※伊豆市の建物被害

区分	揺れ	津波	山・がけ崩れ
倒壊	約400棟	約1,000棟	約100棟
半壊	約1,700棟	約100棟	約300棟

### ※各ライフラインの被災想定

区分	発災1日後	発災1週間後
水道	27,000人(82%)	18,000人(55%)
下水道	13,000人(69%)	400人(2%)
電気	23,000人(79%)	1,600人(6%)
固定電話	11,000人(80%)	1,400人(10%)

※携帯電話は、最大で基地局の約80%が不通と想定されています。

■ **ライフラインへの影響**  
水道の断水人口は、次の表のとおり1週間後でも半数以上が継続します。それ以外は、徐々に回復することが予想されます。

### ※市の備蓄状況

物資	備蓄数量
毛布	3,923枚
食料	10,000食
ろ過機	16台

※備蓄食料は『アルファ米』です。

### ※想定避難者数

経過日数	避難者数
発災1日後	3,675人
発災1週間後	5,997人
発災1カ月後	2,069人

※観光客やビジネス客などの避難者数は考慮していません。

■ **生活への影響**  
避難者の状況は、断水などの影響により1週間後がピークとなり、市民だけで約6千人と想定されています。また、伊豆市を訪れる観光・ビジネス客の1日当たりの平均は約4千人です。避難所以外の避難を考慮すると、避難所収容は可能ですが、食料、毛布の不足が想定されます。

医療対応可能数については、市内のみで対応した場合、入院対応で約200人、外来対応で約90人分は不足、医師数についても不足します。そのほか不足するものとして、県民アンケートを基に算出した仮設住宅などの必要数、東日本大震災などの経験値から算出した被災地で発生するごみ、がれきの量などが報告されています。

### ■ 交通施設被害の状況

伊豆縦貫自動車道などの新しい道路は、被害は少ないものの、土肥地区に通じる国道136号は、一部区間での山・がけ崩れにより、復旧に3日から1週間程度を要すると想定されています。伊豆箱根鉄道駿豆線においても、一部で不通区間が発生し、復旧に1週間から1カ月を要し、その間、折り返し運転になると想定されています。

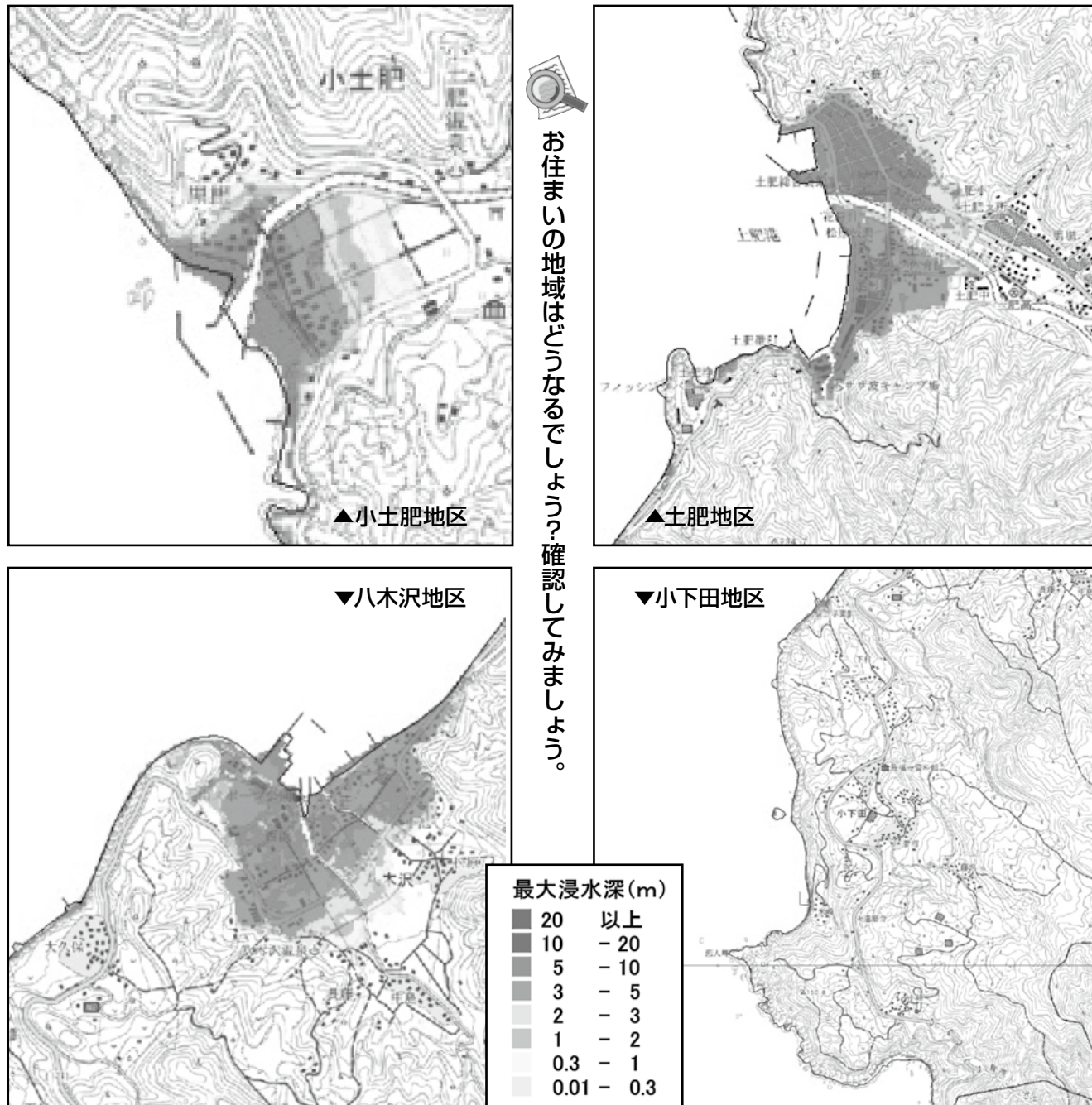
ほかの市町など第4次地震被害想定に関する詳細は、県のホームページからご覧いただけます。  
【ホームページURL】  
<http://www.pref.shizuoka.jp/bousai/4higaisoutei/index.html>

## 浸水区域がより詳細に！津波浸水域マップ

2次報告に合わせて、津波による浸水状況のビジュアル化データが県から提供されました。

下記の浸水マップは、地震発生から6分経過した状況のものです。

これからの津波対策、避難路の設定などに役立てていきます。



今後、私たちがすべきこと... 市民の皆さんへ(自助)  
個人の備えは、まず身を守ることに、そして備蓄や非常持ち出し品など日ごろからの準備をお願いします。

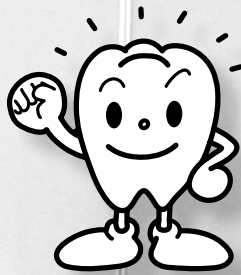
自主防災会へ(共助)  
防災の対策で最も大きな役割を持つのは、自主防災会などの地域コミュニティです。防災訓練などあらゆる機会を通じて、助け合える関係づくりをお願いします。

市で取り組むこと(公助)  
市では引き続き国、県などと連携しハード対策を進めるとともに、計画、マニュアルなどの整備を行います。特に情報の共有については、地震に限らず災害時に発生する多くの情報を整理し、必要な情報を適時正確に伝えられるよう努めていきます。

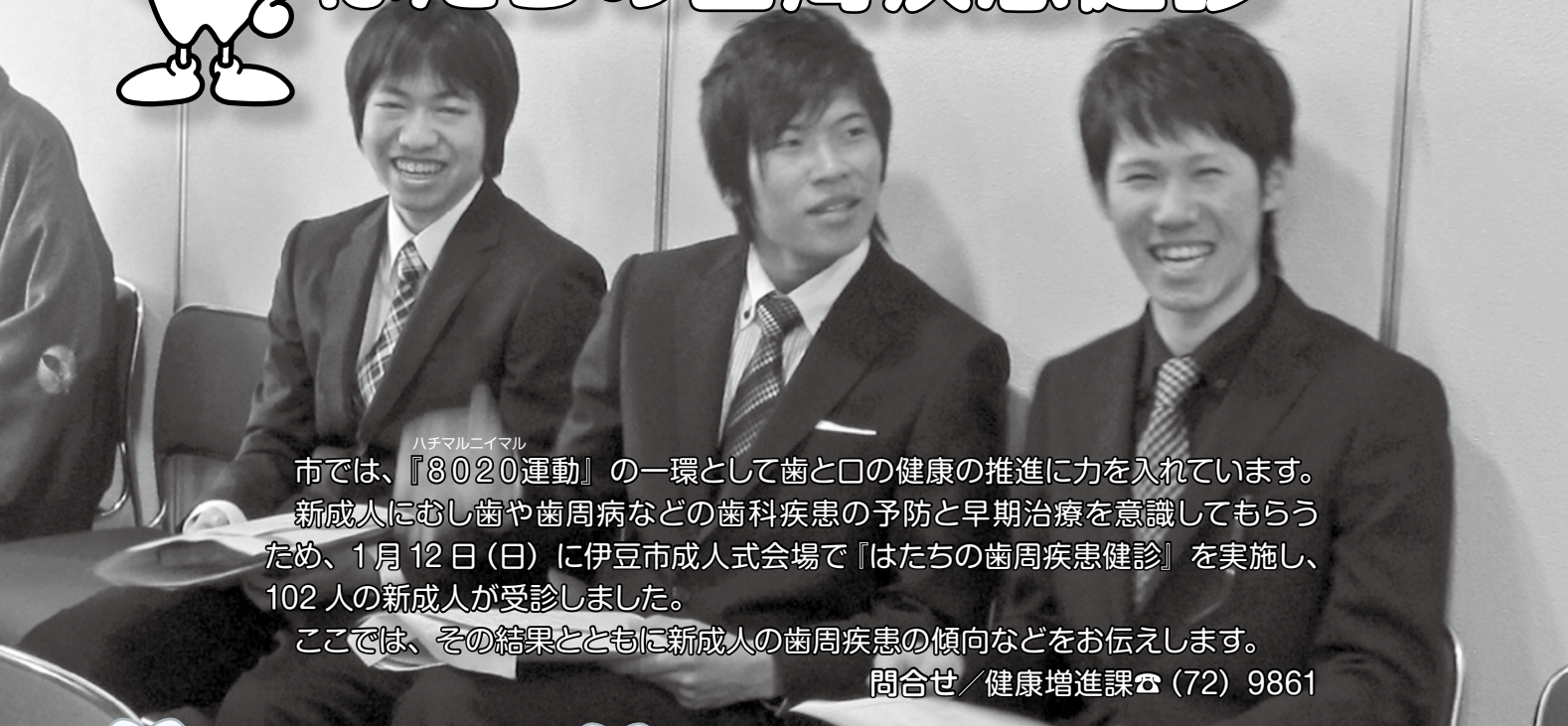
日常生活をいかに維持するか  
防災の究極の目的は、みんなが、「ここままでやれば後は何とかなる」と思えるような日ごろ安心して生活できる環境をつくることです。

自助、共助、公助により巨大地震から自分の命を守り、被災下でも生き抜けるような備えをしていきましょう！





# 今どきのお口の事情をレポート! はたちの歯周疾患健診



ハチマルニイマル  
市では、『8020運動』の一環として歯と口の健康の推進に力を入れています。新成人にむし歯や歯周病などの歯科疾患の予防と早期治療を意識してもらうため、1月12日(日)に伊豆市成人式会場で『はたちの歯周疾患健診』を実施し、102人の新成人が受診しました。ここでは、その結果とともに新成人の歯周疾患の傾向などをお伝えします。  
問合せ/健康増進課 ☎ (72) 9861

## 県内でもフッ素洗口にいち早く取り組みだ伊豆市。その成果も検証

フッ素洗口については、天城湯ヶ島地区が平成2年から、土肥地区が平成7年から、修善寺地区が平成8年から、中伊豆地区が平成12年から行っています。

今回は、この取り組みの成果の確認も兼ね、田方歯科医師会伊豆市支部の協力により、健診と受診者への指導を行いました。

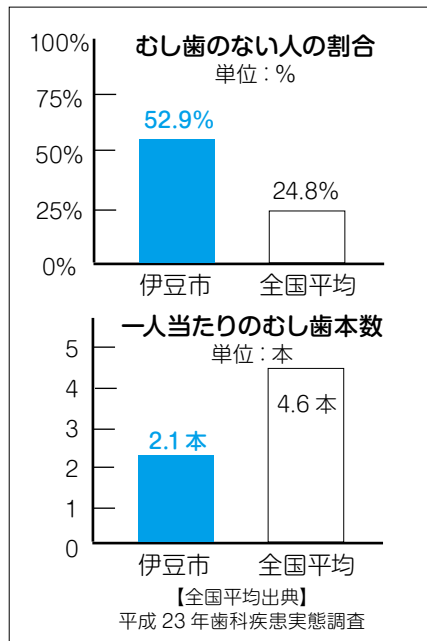


▲「はい、お口を大きく開けて」成人式の会場で健診を受ける新成人

## 歯周病に関する意識は低め? 健診実施結果

○むし歯のない人の割合は、52.9% (全国平均 24.8%)、1人当たりのむし歯本数は2.1本 (全国平均 4.6本) と、全国平均に比べて良い数値となっています。

○同時に実施したアンケートでは、『歯周病により歯茎が痛むと思いますか?』との問いに対し49%が『わからない』を選択し、歯周病に関する意識が低いことがうかがわれます。

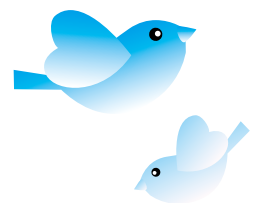


## むし歯は『万病の元』! 健康な歯で健やかな生活を

口の健康は、心臓病や糖尿病、がんなど全身のさまざまな病気にかかわるといわれています。健康を維持するため、歯磨きや規則正しい生活を習慣付けるとともに、20歳以上の市民を対象に、市が毎年6月から11月まで行っている歯周疾患健診を受診し、口の健康チェックを定期的に行いましょう。

# 自分の命・大切な人の命を守るために じじいの健康週間

毎年3月は自殺対策強化月間として、全国的に啓発運動を展開しています。この機会に、自分と大切な人の命を守るため、心の健康づくりについて振り返ってみましょう。  
問合せ/健康増進課 ☎ (72) 9861



## 減少傾向にありながらも毎月自殺者2千人を超える日本の厳しい現状

平成25年の日本の自殺者数は27195人(速報値)、対前年比633人減(約2.4%減)となり、減少傾向が続いています。日本では平成10年以降、自殺者が毎年3万人を超えてきました。昨年に引き続き3万人を下回る結果となりましたが、それでも毎月約2200人が亡くなっている厳しい現状に変わりはありません。

伊豆市においても、平成24・25年と減少傾向にはありますが、引き続き自殺者数ゼロを目指していきます。



## 自殺者の約9割に心の病気が

自ら命を絶った人の約9割は、心に何らかの病気を抱えており、そのうち最も多いのが『うつ病』です。また、アルコール依存症などの薬物関連障害も関係が深いといわれています。

『うつ』や心の病気が誰にでもかかる可能性があり、決して他人事ではありません。今日からできる『心の健康づくり』始めてみませんか?

## ストレスとうまく付き合うポイント『マイペースで、のんびりいきましょう!』

何かと慌ただしい世の中で、肩ひじを張らず、自分らしく、気楽な生活で、のんびりといきましょう。

◎食事はおいしく楽しく!!  
家族や友人と一緒においしいものを食べると、それだけで気持ちよくなります。ピタミンやミネラルなどの栄養素不足



は、イライラや不安、集中力の低下を招きやすくなります。おいしく楽しく、そしてバランスの良い、体に『イイもの』を食べましょう。

## ◎趣味・スポーツでストレス発散!!

特にスポーツは、ストレスに対する抵抗力を高め、気分転換にもつながります。また、



ほよよい疲れは、快適な睡眠を促すのでオススメです。

## ◎入浴は手軽なストレス解消法!!

入浴は、家庭で簡単にできる最高のストレス解消法です。全身の血行がよくなり、代謝が活発になって心身の緊張がほぐれます。何より気持ちいいですよ。ぬるめのお湯にゆっくり入りましょう。



◎安眠で心をリフレッシュ!!  
よく眠ることは一番手軽なリラックメスの良い眠りを確保しましょう。



『睡眠』と『うつ』には深い関係があります。快適な睡眠のためのポイントは:

- ①睡眠時間の長さにとだわらず、短時間でも質の良い睡眠をとりましょう。
- ②夜の寝つきを良くするために、朝は毎日同じ時間に起きましょう。
- ③夕食は就寝3〜4時間前までに済ませるのが理想的。また就寝直前はお酒、コーヒ、たばこなどの刺激物は控えましょう。
- ④就寝前には音楽や読書、軽いストレッチなどで心身をリラックスさせましょう。





## 『伊豆市駅伝大会』 タスキに思いを込めて

1月19日(日)、『伊豆市駅伝大会』が狩野ヶ原ランドから、生きいきプラザまでの13.5km、5区間で開催されました。

今年は、市内各地から地区対抗の部に19チーム、オープン参加として一般の部に35チーム、小学生の部に13チーム、合計67チームが出場し、タスキをつなぎました。一般の部には、昨年2月に友好都市を提携した神奈川県平塚市役所のチームも初参加しました。



▲ゴール目前!最後の力を振り絞る選手たち

## 開設14年で達成

『ふれっぶ』利用者が60万人!

1月29日(水)、市営中伊豆室内温水プール『ふれっぶ』で利用者が60万人に達したことを祝ひ、記念セレモニーが行われました。

60万人目の利用者となったのは、伊東市十足の金子絢子さん。金子さんは、「いろいろな教室に通うことで体の調子が良く、特にひざの調子がとても良いです。また、先生たちが笑わせてくれて楽しく運動でき、とても幸せです」と『ふれっぶ』を利用する理由を話してくれました。



▲勝呂教育長から花束を受け取る金子さん

## バスのお勉強

実際に見て、乗って、感じる!

1月23日(木)、市役所中伊豆支所の駐車場で4月から新1年生となる、さくらこども園と橋保育園の年長園児32人を対象に、通学バスの乗り方教室が行われました。

教室では、実際の伊豆箱根バスを用意し、バスの死角や内輪差、乗り方を学びました。園児たちは、交通安全指導員などの話を真剣に聞いて、しっかりと学習しました。



▲バスの運転席に座るお友達を確認!「見えるかな?」

## 伊豆はひとり

『第7回伊豆マラソン大会』

2月16日(日)、『第7回伊豆マラソン大会』が開催されました。大会は、『21.5kmコース』、『10kmコース』、『3kmコース』の3部門あり、3816人の申し込みがありました。

『21.5kmコース』では、1675人が修善寺駅北側をスタートし、伊豆半島を北上。伊豆の国市、函南町を経てゴールである三嶋大社を目指しました。前日まで降った雪の影響で大会の開催が心配されましたが、当日は快晴。元気づけに駆け抜ける選手たちでした。



▲『21.5kmコース』をスタートする選手たち

## 『あすなる恋』

文豪・井上靖をしのんで

湯ヶ島で幼少期を過ごした文豪井上靖をしのぶ『あすなる恋』を、1月26日(日)に旧湯ヶ島小学校などで開催しました。

会場には、約200人が来場し、井上作品読書感想文コンクールの入選発表・表彰式や、井上作品の朗読や音楽の演奏「朗読と音楽のしらべ」などを行いました。

また、この行事に先立ち、熊野山にある井上靖の墓で墓参も行いました。



▲<sup>たて</sup>楯を手に入選した児童・生徒たち

## 旧大東小を活用

賃貸借契約を締結

2月5日(水)、市役所本庁で市と(株)ナチュラルキッチンが、旧大東小学校の土地・建物の賃貸借契約を締結し、その調印式を行いました。

この契約は、学校再編により閉校となった学校施設の有効活用と地域活性化を目的に、市がその利活用について民間企業などを公募したところ、旧大東小学校については、同社から応募・提案があり、地域の合意のもと実現しました。



▲契約書を手に握手を交わす岡田代表取締役会長(左)と市長(右)





# 大仁警察署

安心安全なまち 伊豆市をめざして

犯罪に関する  
情報・届出・相談は…  
問合せ／大仁警察署  
☎ (76) 0110

## ●市内で振り込み詐欺発生

最近、誰もが振り込み詐欺に  
対する危機感が薄れていませ  
んか？詐欺の始まりは、一本  
の電話からです。声だけで息子  
や孫と思い込み、言われるがま  
まにお金を振り込み、または直  
接手渡したりして、被害に遭っ  
ています。見えない相手だから  
こそ、慎重になって確認するこ  
とが最も大切です。

優しい親心につけ込む、振り  
込み詐欺の犯人からの電話に  
は、「疑う・確認・相談」を徹  
底して被害防止をお願いしま  
す。

あなたの家も狙われている！

- ①「アポ電」がかかってくる
- ※風邪で声が変わる
- ※携帯電話の番号が変わった
- ②至急、お金が必要な言い訳を  
する
- ※会社のお金を使い込んだ
- ※小切手の入ったかばんをな  
くした

③金融機関でお金を引き出す  
ときの理由を指定し、現金を  
用意させる

※指定口座への振り込みや、指  
定した場所に現金を持って  
いかせる。

今回、市内で発生した振り込  
め詐欺の前には、沼津市内や三

## 熊坂小学校

### 防災教育と安全教育

熊坂小学校では、年間を通  
じて防災教育や安全教育を展  
開しています。  
毎月11日を「防災の日」と  
し、校内安全点検、避難訓練、  
防災に関する学級指導などを  
実施しています。火災や地震  
の際の避難訓練だけでなく、  
家庭内の避難対策の様子を振  
り返ったり、登下校中の地震に  
ついて自分の行動を考えたり  
しています。

今年、警備保障会社に依  
頼して防犯教室を実施しまし  
た。低学年は「登下校中の安  
全」、中学年は「留守番をして  
いるときの不審者対策」、高学  
年は「安心安全な街づくり」と  
いうテーマで、実施していただ  
きました。児童たちは、自分の  
行動を振り返ったり、今まで見  
逃していた危険な個所に気付  
いたりして有意義な時間を過  
ごすことができました。また、  
熊坂保育園と合同で、家族が  
ばらばらに避難しているとき  
に連絡を取り合う「災害伝言  
ダイヤル」を体験しました。多



▲警備保障会社の人が丁寧に説明

くの保護者の皆さんにも参加  
していただき、「有意義であつ  
た」という感想を寄せていた  
できました。今後も機会を見  
つけて実施していきたいと思  
っています。

さらに、今年初めて、こども  
園、保育園、小学校、中学校の  
合同引き渡し訓練を実施しま  
した。今後、引き渡し方法の改  
善や車の渋滞対策について検  
討していきます。

災害は、どの学校、どの園に  
も襲ってきます。そのときに慌  
てることなく、落ち着いて行動  
できるようにシミュレーション  
を重ねていきたいと思えます。

## 土肥中学校

### 地域連携によるキャリア教育

土肥中学校では、毎年7月  
に「キャリアウィーク」を設定  
しており、4日間の職場体験  
を行っています。

2・3年生を対象に、すべ  
て土肥地区内の事業所で受け  
入れをお願いしています。最  
近は、授業時数確保の問題や  
受け入れ可能な事業所の減少  
により、4日間体験を行う学  
校はあまり多くないと聞いま  
す。しかし、土肥地区では、地  
域の皆さんの応援・協力によ  
り、このような貴重な体験が  
可能になっています。本当にあ  
りがたいことだと思います。

一方、体験だけでなく、働く  
上で大切なことを知り、自分  
の世界を広げられるように  
と、土肥小学校との連携を図  
りながら、社会人を講師とし  
た「出前講座」の実践も始まっ  
ています。

また、土肥高等学校との連  
携により、各種学校・専修学  
校などの講師による合同進路  
学習会なども行っています。  
テレビやインターネットな



▲一生命動く生徒たち

ど、さまざまな情報が行き交  
う現代ですが、本当に自分に  
必要な情報を得るためには、  
人とのかわり合いの中で、直  
接話を聞いたり、体験を通し  
て学んだりすることがとても  
大切であることを痛感してい  
ます。



▶みんなで意見を話し合った、働く上  
で大切なこと

問合せ／学校教育課 ☎ (83) 5470

## ●「預手プラン」 をいかに活用するか？

振り込み詐欺は、高齢者が  
被害に遭う割合が高く、また架  
空の投資話などの特殊詐欺は、  
被害金額も大きくなっています。  
静岡県警察では、全国初とな  
る被害防止策として、県内の金  
融機関統一で「預手プラン」を  
実施しています。

## 「預手プラン」とは

75歳以上の人を対象に、金融  
機関で300万円以上の現金  
出金する場合、金融機関に備え  
付けの顧客用チェックリストを  
基に出金理由などの状況を確  
認。チェックリストに該当せず、  
現金出金する場合は、預金小切  
手を発行するものです。  
※預金小切手での支払いを拒  
否した場合は、警察官が金融  
機関に行き、状況確認をする  
場合がありますので、皆さん  
のご協力をよろしく願ひ  
します。

## 悪質商法被害の おぼろげなまち

男女を問わず、美容医療（二重  
まぶた、痩身など）については、ホ  
ームページや雑誌などで広告がさ  
れています。ところが、一部の悪  
質な美容医療機関の場合、ホーム  
ページに掲載していた金額より高  
額の費用を請求したり、必ずしも  
必要ではない別の手術を一緒に  
勧めたり、患者にじっくり考える  
時間を与えないで高額な契約を  
させる事案などが見られます。

美容医療行為（手術）は、自分自  
身の体を傷つける行為ですから、  
本来、医療機関においては、これ  
による副作用などの説明を十分  
に行い、患者に慎重に考える期間

## 『美容医療は慎重に』



© Shigeki Yamada

を与えなければいけません。それ  
にもかかわらず、このようなトラブ  
ルが発生しています。  
美容医療は魅力的かもしれませんが  
ん。しかし、このようなトラブルが  
あることも踏まえ、消費者は慎重に  
検討することが求められます。

司法書士 山田 茂樹

悪質商法に関する問合せ  
市民課 ☎ (76) 090908



## 天城萌短歌会

母がしてくれた様にと頑張れる酢漬の大根息子に持たせたく

安藤綾子 (宿)

年明けの寒さの中に白き花クリスマススローズ一輪咲ける

井深診子 (雲金)

入日影茜色濃く耀きて車窓に仰ぐ大富士清し

内田厚子 (月ヶ瀬)

年重ね筋痒く手指に色を添え母の形見の指輪きらめく

大川幸子 (市山)

赤き実を見事につけし南天もやがて小鳥のえさとなるらし

堀江さと (月ヶ瀬)



# しもだす いっぱい!

保育園・幼稚園・こども園の紹介

## 修善寺保育園

- ◆保育方針 ○遊び中心保育  
集中して遊べる子  
創造力の豊かな子  
思いやりのある子  
がまんのできる子

日ごろから作物の栽培収穫やもちつきを体験させてもらうなど、近隣の皆さんや保護者が積極的に気軽に行事をお手伝いしてください。子どもたちが日々生活を送る中で、いかに多くの人に支えられ、見守られているか、また、直接的な人と人のかかわりの大切さ、ありがたさを痛感する1年でした。この豊かな地域力を活かし、感謝の気持ちを忘れず、子どもたちの成長を見守っていきたく思います。

★夏まつり★  
7月第1土曜日の晩夜店でのお買い物を楽しんで、練習してきた盆踊りを披露しました。しやぎり保存会の皆さんが、祭りを盛り上げてくれるだけでなく、園児にも楽器を触らせてくれ、子どもたちは大喜び。地域の皆さんも大勢見られ、今年もとても賑やかに開催することができました。  
★お年寄りのふれあいデー★  
ある園児から「ようこそいらっやいました」と歓迎のあいさつもあって、この日を楽しみにしていたことがつかがえました。お年寄りを先生に、園児全員が昔懐かしい遊びを楽しみ、お手玉やあやとりなど、「手ほどき」をしていただきました。



▲「もちつき楽しいな!」



▲折り紙を教えてくださいました



「雄飛滝」桜と紅葉に映える自然の中に行む美しい滝

## 大地からの贈り物 ③

市内の魅力たっぷり、2つの滝をご紹介します

「雄飛滝」狩野川記念公園から西浦に抜ける市道から堀切地区を上ると、道下に全長30mの華麗な滝が姿を見せます。春には沿道の桜、紅葉シーズンには、紅葉と白い滝のコントラストが訪れる人の心を癒してくれます。近くには、古刹として有名な益山寺があり、その境内には、県指定の天然記念物の大楓(樹齢860年)と銀杏の巨木があります。こちらの紅葉のコントラストもまた魅力です。近



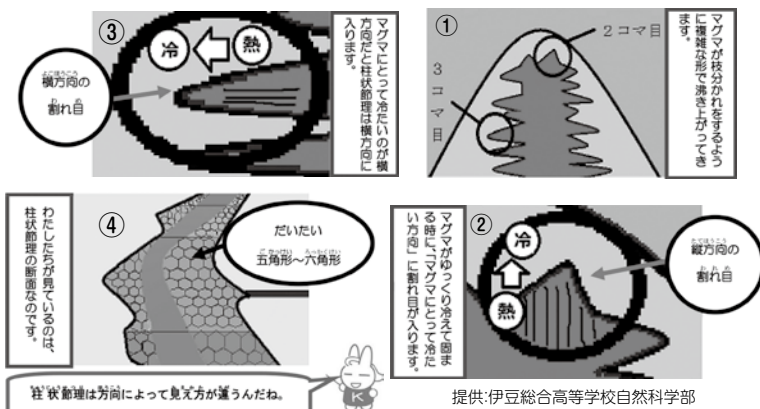
▲益山寺の大楓

くには、富士山ビューポイントの発端丈山へ続くハイキングコースもあります。昔は、市内大平地区の「旭滝」に対して「夕日滝」と呼ばれていましたが、「夕日では何か寂しい」と地元の人たちが「雄飛」に変えたといわれています。

「旭滝」迫力と歴史を感じる半島屈指の名瀑

国道136号の大平地区のほぼ中央にあり、国道から入った所にある旭滝。林の中に眺める滝の落差は実に105m。6段に別れて落水する迫力が魅力です。「旭滝」は、東向きで、朝日を浴びた姿が美しいといわれていることから、この名が付けられたといわれています。その昔、6段に折れて流れる落ちる風情ある様子を見て、尺八の名曲「滝落之曲」を生み出したとも言われています。ジオサイトツアーでもこの「旭滝」は、欠かせない見どころです。

『旭滝』ができるまで



▲マグマが冷えた証拠である「柱状節理」が特徴の「雄飛滝」



▲表面の岩肌が5~6角形の断面に見えるのが特徴の「旭滝」

### ごま油がアクセント 焼き豚とダイコンの香味和え

試してクッキング COOKING

●メニュー提供 伊豆市健康づくり食生活推進協議会

1人分 栄養価	◇エネルギー...63kcal	◇カルシウム...27mg
	◇たんぱく質...6.4g	◇脂質...3.5g
		◇食塩相当量...1.3g

材料(2人分)	作り方
◆ダイコン..... 80g	①ダイコンは皮をむいて千切りにする。塩を少々まぶし、キッチンペーパーで水気をとる。
◆焼き豚..... 60g	②焼き豚は厚めの細切り、葉ネギは小口切り、ショウガはみじん切りにする。
◆葉ネギ..... 1本	③【A】の調味料を合わせ、①・②と混ぜ合わせる。
◆ショウガ..... 適宜	
◆塩..... 少々	
◆【A】	
◇酢..... 大さじ1	
◇炒り白ごま... 小さじ1	
◇ごま油..... 小さじ1	
◇しょうゆ..... 小さじ1	
◇砂糖..... 小さじ1	

### 食育memo 毎月19日は食育の日

ひとくち...伊豆市食育推進会議

~理想的な生活をするので~

健康な体を維持するには、どのような生活プランが理想なのでしょう。私は食事のとり方はあまり良くない方だと思います。平日の朝食は、ほとんどとらずに出掛け、昼食は家内の愛妻弁当を食べ、夕食は22時過ぎに食べる毎日です。やはり、偏食はせず、規則正しく食事をとり、定期的に適度に体を動かすことが必要かなと思う50歳です。  
伊豆市食育推進会議委員 小林利昭(熊坂)





★市役所へのお問い合わせは、原則8時30分から17時15分までとなります(土日・祝日・年末年始を除く)。

## お知らせ

### 平成26年度狂犬病予防集注日程

生後90日を超えた犬は、年1回の予防接種が法律で義務付けられています。市では、次の日程で集注注射を行いますので、ご都合の良い会場へお越しください。

日付	会場	時間
4月7日(月)	矢熊多目的集会所	9時30分～9時45分
	天城会館	10時10分～10時55分
	茅野多目的集会所	11時15分～11時30分
	月ヶ瀬コミュニティ	13時20分～13時35分
	天城湯ヶ島支所	14時～14時30分
	金山公民館	15時～15時15分
4月8日(火)	筏場公民館	9時30分～9時50分
	八岳集会所	10時20分～10時45分
	関野公民館	11時5分～11時25分
	旧大東保育園	13時20分～13時35分
	中伊豆支所	14時～14時40分
	城改善センター	15時～15時15分
4月9日(水)	大野公民館	9時30分～9時55分
	年川上作業所	10時25分～10時40分
	柏久保公民館	11時10分～11時30分
	中伊豆社会体育館	13時20分～13時50分
	加殿公民館	14時15分～14時35分
	佐野集会所	15時～15時15分
4月10日(木)	生きいきプラザ	9時30分～10時15分
	大平公民館	10時30分～11時
	修善寺総合会館	13時20分～13時40分
	ニュータウンコミュニティ会館	14時～14時20分
	紙谷橋	14時45分～15時15分
	伊豆森林管理署	9時30分～9時50分
4月11日(金)	熊坂公民館	10時20分～10時40分
	堀切公民館	11時10分～11時30分
	大平柿木報徳館	13時20分～13時35分
	狩野ドーム	14時～14時20分
	上船原地区集会所	14時45分～15時
	小下田ふるさとセンター	9時40分～10時
4月14日(月)	土肥シニアプラザ	10時25分～10時45分
	小土肥八幡神社前	11時10分～11時30分
	土肥支所	13時20分～14時30分

**料金**／3400円  
(注射済票交付手数料550円含む)  
※消費税増税により注射料金が変更になります。  
※未登録犬は、登録料3千円が別途必要になります。  
※犬が死亡している場合は、届け出が必要ですので、環境衛生課までご連絡ください。

**集注注射ができない場合**／お近くの動物病院で接種してください。その場合は、動物病院が発行する『注射済票』を持参し、環境衛生課または各支所で手続きをしてください。注射済票(手数料550円)を交付します。また注射済票の交付を代行する動物病院もあります。  
**問合せ**／環境衛生課 ☎(72) 9857

### 温泉受給権を公売します

#### 公売財産

土肥温泉供給区域温泉受給権

- ① 定量制4升(7・2リットル)
  - ② 定量制10升(18リットル)
- ※1升当たりの単価(最低入札価格は)は70万円です。  
※買い受け価格とは別に消費税が加算されます。

#### 入札日時

3月19日(水) 10時～10時30分

#### 売却決定日時

3月19日(水) 10時45分

#### 買受代金納付期限

3月19日(水) 12時

#### 注意事項

- 参加資格は、土肥温泉供給区域内に居住、または同区域内に家屋を所有する人となります。
- 公売財産は、1升を1口として売却します。
- 現在温泉受給権をお持ちでない人(新規)は、2升以上からの参加となります。
- 公売財産は複数落札入札の方法をとります。入札書には購入する数量(口数)と、1升当たりの単価(最低入札価格以上の金額)を記入してください。
- 当日、印鑑と買い受け金(現金)を持参してください。
- 温泉を受給するためには市長の許

が必要でです。

- 買い受け人は、購入後3年間、名義を変更することができません。
- 引湯にかかる工事費などは落札者の負担となります。
- 落札後にかかる温泉料金は、1升当たり月額3780円(税込)です。
- 許可後の温泉使用料は、使用者の都合(配管工事未了の場合を含む)により引湯していない期間があっても、基本料金は毎月納付することになります。また、休止制度もありません。

※入札や使用についての詳細は、『伊豆市温泉使用条例』をご確認いただくかお問い合わせください。  
**公売に関する問合せ**／  
税務課 ☎(72) 9853  
**温泉受給権に関する問合せ**／  
土肥支所 ☎(98) 1111

### 春季火災予防運動

#### 期間

3月1日(土)～3月7日(金)

#### 目的

火災予防思想の一層の普及を図り、火災の発生を防止し、高齢者などを主とする死者の発生を減少させ、財産の損失を防ぐこと

#### 統一標語

『消すまでは心の警報ONのまま』

#### 重点目標

- 住宅防火対策の推進
- 放火火災・連続放火火災防止対策

### の推進

- 特定防火対象物などにおける防火安全対策の徹底
- 製品火災の発生防止に向けた取り組みの推進
- 林野火災予防対策の推進
- 期間中サイレン吹鳴(20時に各分団詰所にて20秒1点)
- 各方面隊による防火パレードの実施
- 横断幕、懸垂幕、ポスターの掲出
- 消防機材、水利施設などの点検
- 夜警の実施(3月中旬まで)

#### 問合せ

地域づくり課 ☎(72) 9867

### 鳥獣被害防止のために

#### シカ・イノシシの捕獲を実施します

狩猟期間は2月28日(金)で終了しましたが、これから稲や野菜など農作物の作付けが始まる時期を迎え、市ではシカやイノシシによる被害を防止するため、市内山中で『銃』や『わな』を使用した捕獲を実施します。

捕獲作業は、安全対策に十分配慮して実施しますが、万一の事故防止のため、山仕事やハイキングなどで山に入る際は、目立つ服装や音の出るものを身に着けるなどしてください。

なお、捕獲従事者はオレンジ色の帽子とベストを着用し、市が交付した腕章を付けています。市民の皆さんのご理解とご協力をお願いします。

### ごみ袋の減免措置

次の対象者には、申請により、一定枚数の指定ごみ袋(30リットル)を配布します。

#### 対象者・申請時の持ち物

- ① 地域奉仕活動などの実施団体
- 【持ち物】印鑑
- ② 生活保護を受けている世帯
- 【持ち物】印鑑、減免申請書
- ③ 介護保険法による要介護2から要介護5の認定を受け、紙おむつを使用している在宅世帯
- 【持ち物】印鑑、伊豆市家族介護支援事業利用決定通知書(または介護保険証および民生委員の証明)
- ④ 特別障害者手当受給世帯や、日常生活用具給付事業によるストマ用具や紙おむつの助成を受けている身体障害者や身体障害児のいる世帯
- 【持ち物】印鑑、特別障害者手当認定通知書(または日常生活用具給付決定通知書)

※②～④の複数に該当する場合でも、重複しての申請はできません。

#### 受付開始

4月1日(火)

#### 受付場所

環境衛生課・各支所

※②～④については、社会福祉課または長寿介護課でも受け付けます。

#### 問合せ

環境衛生課 ☎(72) 9857

### 捕獲実施予定期間

3月1日(土)～3月16日(日)

※被害や出没の状況により、期間を延長する場合があります。

#### 問合せ

農林水産課 ☎(72) 9893



▲腕章やベストなど、この服装が目印! 狩猟者の皆さん

### 消費税率の引き上げに伴い公共料金や施設使用料などを改定します

市では、公共施設の使用料金などに消費税率の引き上げに係る税負担分を転嫁することについて、市民の代表者で構成する審議会を開催し、意見を求めてきました。

その結果、使用料金などへ適正に転嫁することが国から求められていることや、使用する人が費用を負担するとう受益者負担の観点から、『妥当』であるとの判断を受けたことから、消費税率の引き上げの時期に合わせて4月1日(火)から料金の改定を行うこととしました。

対象となる施設や使用料については、広報いず4月号でお知らせをします。市民の皆さんのご理解をお願いします。

#### 問合せ

財務課 ☎(72) 9859





# お知らせ

## 防災のための個人住民税均等割の税率改正について

国は、東日本大震災を教訓として、地方公共団体が実施する防災・減災事業の財源確保のための特例法を制定しました。これに基づき10年間（平成26年度～平成35年度）に限り、個人の住民税と県民税の均等割の税率が、それぞれ500円（計千円）引き上げられます。

市民の皆さんには新たな負担となりますが、ご理解ご協力をお願いいたします。

### ※臨時増税による住民税の均等割の額※

	均等割額【現行】 ～平成25年度	【特例期間（10年間）】	
		平成26～27年度	平成28～35年度
個人町民税	3,000円	3,500円	3,500円
個人県民税	1,400円	1,900円	1,500円
合計	4,400円	5,400円	5,000円

※平成26年度から平成27年度までの個人県民税均等割には、標準税率1,000円に森林づくり県民税400円が加算されています。

## 国民健康保険 高齢被給者証について

70歳から74歳までの人の医療費の窓口負担は、特例措置によりこれまで1割とされてきました。この特例措置が見直されることになり、平成26年度から段階的に2割負担になります。

### ■平成26年4月2日以降に70歳の誕生日を迎える人へ

70歳の誕生日の翌月の診療から医療費の窓口負担が2割になります。対象者／平成26年4月2日以降に70歳の誕生日を迎える人（昭和19年4月2日以降に生まれた人）

### ■平成26年4月1日までに70歳の誕生日を迎える人へ

平成26年4月以降も医療費の窓口負担は1割のまま変わりません。引き続き、特例措置の対象になります。対象者／平成26年4月1日までに70歳の誕生日を迎える人（昭和19年4月1日以前に生まれた人）

### ■平成26年4月1日までに70歳の誕生日を迎える人へ

平成26年4月以降も医療費の窓口負担は1割のまま変わりません。引き続き、特例措置の対象になります。対象者／平成26年4月1日までに70歳の誕生日を迎える人（昭和19年4月1日以前に生まれた人）

### ■平成26年4月1日までに70歳の誕生日を迎える人へ

平成26年4月以降も医療費の窓口負担は1割のまま変わりません。引き続き、特例措置の対象になります。対象者／平成26年4月1日までに70歳の誕生日を迎える人（昭和19年4月1日以前に生まれた人）

### ■平成26年4月1日までに70歳の誕生日を迎える人へ

平成26年4月以降も医療費の窓口負担は1割のまま変わりません。引き続き、特例措置の対象になります。対象者／平成26年4月1日までに70歳の誕生日を迎える人（昭和19年4月1日以前に生まれた人）

## 国民健康保険 海外療養費の支給申請に対する審査の強化について

近年、国民健康保険における海外療養費の不正請求が複数見つかるという状況が、厚生労働省から報告されています。

こうした現状を踏まえ、海外療養費の支給申請に対し、パスポートの確認をさせていただくことになりました。これは、海外での治療期間と渡航期間の確認を目的としたものです。その際、パスポートの写しを窓口で取らせていただきます。

なお、審査の結果、不正請求に該当すると判断された場合は、各保険者間で情報共有を行うため、静岡県など関係機関に報告を行います。申請方法などの詳細は、お問い合わせください。

### ■海外療養費の支給申請とは？

国民健康保険に加入している人が、海外において急病や突然のけがなど、やむを得ない理由により現地の医療機関などで治療を受けた場合、帰国後に申請していただき審査を経て、海外療養費として自己負担分を除いた診療費用を支給させていただきます。

### ■海外療養費の支給申請とは？

国民健康保険に加入している人が、海外において急病や突然のけがなど、やむを得ない理由により現地の医療機関などで治療を受けた場合、帰国後に申請していただき審査を経て、海外療養費として自己負担分を除いた診療費用を支給させていただきます。

### ■海外療養費の支給申請とは？

国民健康保険に加入している人が、海外において急病や突然のけがなど、やむを得ない理由により現地の医療機関などで治療を受けた場合、帰国後に申請していただき審査を経て、海外療養費として自己負担分を除いた診療費用を支給させていただきます。

### ■海外療養費の支給申請とは？

国民健康保険に加入している人が、海外において急病や突然のけがなど、やむを得ない理由により現地の医療機関などで治療を受けた場合、帰国後に申請していただき審査を経て、海外療養費として自己負担分を除いた診療費用を支給させていただきます。

### ■海外療養費の支給申請とは？

国民健康保険に加入している人が、海外において急病や突然のけがなど、やむを得ない理由により現地の医療機関などで治療を受けた場合、帰国後に申請していただき審査を経て、海外療養費として自己負担分を除いた診療費用を支給させていただきます。

## 募集

### 任期付短時間勤務職員 図書館司書募集

募集人数／1人  
勤務場所／市内図書館

内容／司書業務全般（カウンター業務、レファレンスサービス、選書、図書館資料の整理、行事の企画運営など）、パソコンを用いた文書作成・データ処理など

### 任用期間

4月1日（火）～平成27年3月31日（火）

### 勤務形態

週31時間勤務

### 基本給（月給）

12万2240円

※そのほか、通勤手当、期末手当、勤勉手当、時間外手当が支給条件に応じた支給されます。

社会保障など／社会保険、厚生年金、雇用保険に加入となります。

受験資格／図書館司書資格または図書館勤務経験があり、市税の滞納がないこと

応募方法／3月16日（日）までに修善寺図書館（申込書（市指定）、自己紹介書（市指定）を提出してください。

※募集案内、申込書、自己紹介書は、3月1日（土）から修善寺図書館で配布します。また市ホームページからダウンロードすることもできます。

問合せ／修善寺図書館 ☎（72）98608

## イベント・教室

### 伊豆市文化協会講演（入場無料）

伊豆市文化協会では、平成26年度理事會総会後に、講演会を開催します。

会員以外の人も参加できますので、お誘いあわせの上お出掛けください。

とき／4月12日（土）15時～

ところ／生きいきプラザ

講演／『オオカミが伊豆を救う』

講師／（一社）日本オオカミ協会 会長 丸山直樹さん

### 【講演要旨】

日本では、オオカミの絶滅と近年の狩猟活動の低下により、シカが増加しています。そのシカの食害が原因で、植物や小動物の生活圏が奪われ、自然や生態系が崩れています。恒久的な効果を持つ根本的な対策は、シカを適正な数まで減らし、継続して安定化することです。このためには、オオカミを再導入することが必要です。この講演では、オオカミとの共生について、詳しくお話しさせていただきます。

その他／申し込み不要です。

問合せ／社会教育課 ☎（83）5478



## 1年間の成果を大公開!! いず生涯学習講座修了者発表会

### ■展示部門（入場無料）

講座生の作品展示のほか、模造紙や写真による講座風景、作品などの紹介を行います。

とき／3月12日（水）～3月19日（水）9時30分～17時

※12日（水）は13時～17時、19日（水）は9時30分～12時です。

ところ／生きいきプラザ

### ■体験部門（入場無料）

どのような内容の講座なのか実際に体験することがあります（茶菓子代など有料なものもあります）。

とき／3月15日（土）

9時～11時30分（受け付け終了11時）

ところ／生きいきプラザ

### ■体験教室

表千家茶道教室、ベビー手話教室

■舞台発表（入場無料）

講座生が舞台で行う成果発表です。

とき／3月15日（土）

13時30分～15時30分

※閉講式終了後に開始します。

ところ／生きいきプラザ

発表者（順不同）／ウクレレ教室、フラダンス教室、伊豆演劇と朗読の会教室、ハーモニカ教室、かんだん

楽しい着付け教室、公民館講座発表

※参加団体は、都合により変更になる場合があります。

問合せ／社会教育課 ☎（83）5476

## 市民健康講座（参加無料） 『慢性腎臓病（CKD）教室』

最近、新聞やテレビでも話題の『慢性腎臓病（CKD）』。意外と知らない身近な病気です。慢性腎臓病は、初期のうちは自覚症状がありませんが、放置すると人工透析が必要になったり、心臓や血管の病気など重篤な疾病を引き起こしたりする可能性があります。

CKDを予防するのは『今』です！

多くのご参加をお待ちしています。

### ■1日目

とき／3月6日（木）または3月22日（土）13時30分～15時

内容／講義『新たな国民病！慢性腎臓病（CKD）ってどんな病気？』

『その検査や治療法について』

個別相談（希望者）

講師／静岡県立大学教授 日本腎臓学会認定専門医 熊谷裕通先生

### ■2日目

とき／3月14日（金）または3月29日（土）13時30分～15時

内容／講義『慢性腎臓病の重症化予防のための食事』

食塩を摂り過ぎていませんか？』

個別相談（希望者）

講師／静岡県立大学講師 管理栄養士 円谷由子先生

ところ／生きいきプラザ

対象／健診で腎機能低下または尿蛋白が陽性の人

申込み／2日間で1コースです。2

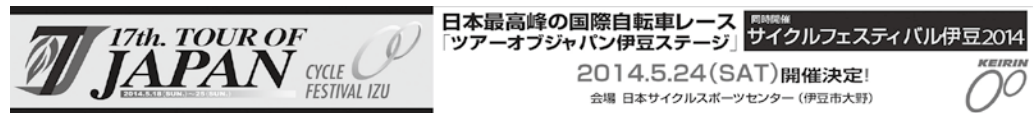
## 今年も開催!! 第17回ツアー・オブ・ジャパン

昨年からランクが格上げされた国内最高峰自転車ロードレース『第17回ツアー・オブ・ジャパン』。今年も国内外のプロ選手を招待し、5月18日（日）の大阪堺ステーションから東京ステーションまでの6日間、熱戦が繰り広げられます。

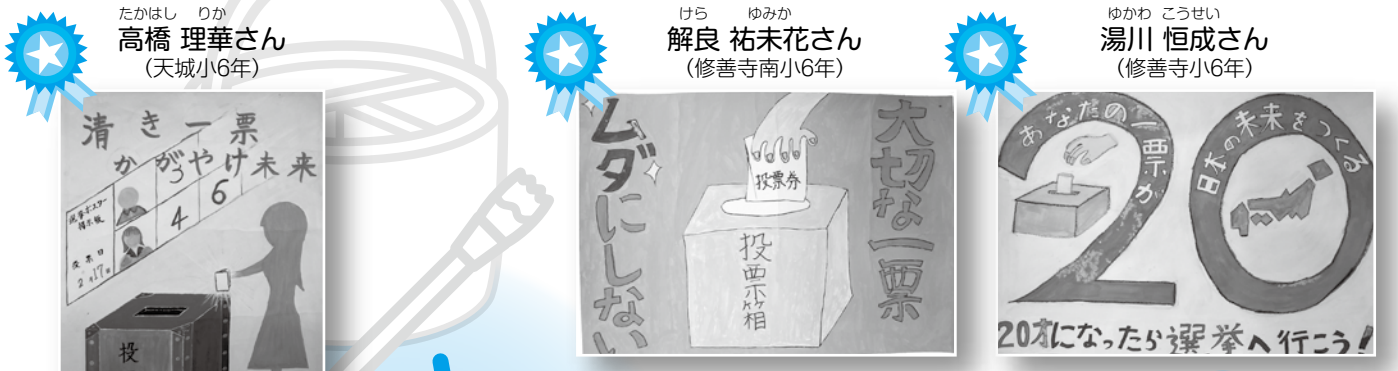
伊豆ステージは、5月24日（土）に日本サイクルスポーツセンターで開催されます。伊豆ステージは、総合順位を決定づける大事なレース。サイクルスポーツセンター内146・4kmの特設コースを、多くの観客の声援を受けながら力走する選手たちの素晴らしいレースをご覧ください。

詳細は後日、広報などでお知らせします。

問合せ／観光交流課 ☎（72）9911



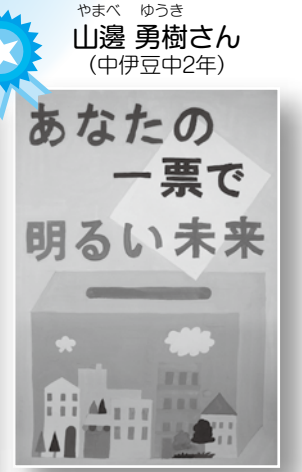




# 明るい選挙 ポスター コンクール



伊豆市選挙管理委員会では、明るい選挙ポスターコンクールとして昨年9月に市内の小・中学校を対象に選挙啓発ポスターを募集しました。今年度は計49作品の応募があり、伊豆市の審査で入選した10作品を掲載します。  
 なお、提出された作品については、市ホームページにてご覧いただけます。  
 問合せ／選挙管理委員会 ☎ (72) 9869



**今年度も多くのご応募を  
いただきありがとうございました**

伊豆市から提出した作品は近年、県で行われる2次審査でも入選者が続出し、非常に高い評価を得ています。今回も、伊豆市で行われた1次審査では、個性あふれる作品が多く、審査員が選出に苦勞する姿がとて印象的でした。次回もぜひご参加ください！

## 郷土資料館だより 12

### 近代日本画展示

3月の近代日本画展示では、春の訪れを感じさせる作品をはじめ、十二支を画題とした扇面十二図を華麗に散らした『十二支扇面散』合作など展示します。併せて画家の書簡も公開します。

### ☆主な展示作品

- 『春生(つくし)』安田鞞彦 一幅  
昭和5年ごろ 伊豆市蔵
- 『春生(いぬ)』安田鞞彦 一幅  
大正11年 伊豆市蔵
- 『十二支扇面散』合作 六曲一隻  
明治末 伊豆市蔵
- 『牧牛桃林』今村紫紅 一幅  
明治42年ごろ 伊豆市蔵
- 『牧羊』今村紫紅 一幅  
明治43年ごろ 伊豆市蔵

### ☆今月のこの一点!

#### 『十二支扇面散』六曲一隻 合作 明治末

本図は、安田鞞彦、前田青邨、石井林響、広瀬長江、浅野未央の合作による屏風で、『古事記』の大國主神の根国訪問に登場する『鼠』や牛車の『牛』、豊干禪師の『虎』など、十二支の動物に因



▲『十二支扇面散(部分)』  
▶『伏姫』

んだ絵を各扇面に描いた作品です。それらの中には動物そのものを描くのではなく、例えば『戌』の場合のように、『南総里見八犬伝』の伏姫を描くことによつて『戌』を想起させるという表現方法が用いられています。

展示期間  
3月1日(土)～3月25日(火)  
9時～16時(毎週木曜日休館)  
入館料/大人300円、小中高生150円(県内小学生無料)  
問合せ/修善寺郷土資料館  
☎ (72) 1934

## 市役所 なんでも Q&A

**Q** 市内の別の住所に住む親に、「住民票(親の)を取ってきてほしい」と頼まれましたが、どうしたらいいですか？

**A** 親子などのご家族でも、別の住所に住民登録をされている人が住民票を取る場合には、本人などからの委任状が必要です。

また、別のケースとして、住所が同じでも世帯が別になっている場合は、やはり委任状が必要です。ご注意ください。

窓口で申請をする際には、委任を受けた代理人が市民課・各支所にお越しください。

窓口に来た人の本人確認をさせていただきますので、運転免許証などの身分を証明できるものを必ずお持ちください。  
 委任状の様式は、市ホームページからダウンロードできます。  
 問合せ/市民課 ☎ (72) 9855

## 今月の表紙

今月の表紙は、2月13日(木)に撮影した修善寺梅林の風景です。8日(土)の明け方から1日降り続いた大雪。まだ雪が残る中での撮影となりました。もう少いで花を咲かせるつぼみ付近に止まる『メジロ』を発見!!『メジロ』は、春の香りにつられてやってきたかのようでした。春一番まで、あともう少しです。



## 編集後記

市内は、2月8日(土)と14日(金)に大雪が降りました。皆さんはどのように過ごされたでしょうか？

私は、雪のやんだ翌日から家の周りや職場周辺の雪かきをしました。雪かきは、とても重労働でした。雪かきのおかげで筋肉痛になったり、腰を痛めたりした人もいるのではないのでしょうか？

雪の降る地域の大変さがほんの少し経験することができた数日間でした。



**いい歯のおともだち**

3歳児健診でむし歯がゼロだったお子さんを紹介します。  
\*健康増進課\*

高田 将吾ちゃん (大平)  
菊地 優成ちゃん (上白岩)  
高島 彩那ちゃん (土肥)  
山本 賢真ちゃん (熊坂)  
三田 小楨ちゃん (上白岩)  
平井 水稀ちゃん (原保)  
高橋 陽翔ちゃん (柏久保)  
鈴木 美空ちゃん (冷川)  
山中 優輝ちゃん (熊坂)  
吉岡 伊豆音ちゃん (上白岩)

**集え!**  
**アスリート**

**伊豆Let'sバレーボールクラブ**

私たち、伊豆Let'sバレーボールクラブは、平成12年9月に誕生し、今年で14年目を迎えました。現在の部員は、2年生から6年生までの男女、約30人です。練習は毎週水曜日の18時30分からと、土曜日の8時30分から中伊豆社会体育館で行っています。

年間行事は、6年生を中心にした大会や5年生、4年生の大会もあり、ソフトバレーの大会にも出場します。

キャプテン 中伊豆小6年 伊郷 瑞樹



▲写真を見て知っている人がいたら、声をかけて聞いてみてください

伊豆市の人口	平成26年	●男 16,006人(-22)	●女 17,480人(-18)	●計 33,486人(-40)	●世帯数 13,428世帯(-3)
	2月1日現在	※( )内は前月比			



日曜日	月曜日	火曜日	水曜日	木曜日	金曜日	土曜日
		1	2	3	4	5
6	7	8	9	10	11	12
●消防団入退団式(松原公園)	●市内小中学校入学式(各小中学校) ●幼稚園・こども園進級・入園式(市内幼稚園・こども園)	●離乳食教室(生きいきプラザ)	●3歳児健診(生きいきプラザ)	●市民課・税務課窓口延長(本庁) ●修善寺図書館開館延長		
13	14	15	16	17	18	19
	●2歳・2.6歳児歯科健診(生きいきプラザ) ●フッ素塗布(生きいきプラザ)			●市民課・税務課窓口延長(本庁) ●修善寺図書館開館延長	●健康相談(乳幼児)(中伊豆ふれあいプラザ)	
20	21	22	23	24	25	26
		●健康相談(乳幼児・おとな)(生きいきプラザ)	●健康相談(乳幼児)(土肥保健センター)	●市民課・税務課窓口延長(本庁) ●修善寺図書館開館延長		
27	28	昭和の日	29	30		

今月の納期限

- 国民健康保険税第10期、市・県民税第7期…………… 30日
- 介護保険料第1期…………… 30日
- 修善寺地区上下水道料金、土肥地区温泉料金…………… 30日

施設休館日

- 市役所 …… 土・日・祝日
- 修善寺郷土資料館 …… 木曜日
- 中伊豆歴史民俗資料館…水・木曜日
- 清掃センター …… 土(11時～)・日・祝日
- 図書館 …… 月曜日・第4金曜日
- 虹の郷 …… 8日・15日・22日
- イズシカ問屋 …… 火・金曜日
- 湯の国会館 …… 水曜日
- 中伊豆室内温水プール …… 月曜日
- 天城温泉プール …… 火曜日



# 4月イベントカレンダー

3月23日・30日、4月6日・13日 奥の院春の静寂  
(有料・予約制) / 修禅寺～奥の院

3月下旬～4月上旬 六仙の里夜桜照明 / 六仙の里

1日 虹の郷無料感謝デー / 虹の郷

6日 桜まつり / 丸山スポーツ公園

12・13日 菜の花舞台 / 小土肥

下旬 春のウォーキング大会 / サイクルススポーツセンター

20日 春季弘法忌・万灯会 / 修善寺温泉場

21日 春季弘法忌・湯汲み式 / 修善寺温泉場

24日 火防尊大祭 / 最勝院

26日 ヒノキ間伐体験・森の資源活用体験 / 六仙の里  
【花の見ごろ】

上・中旬 うこん桜・御衣香桜 / 丸山スポーツ公園

上・中旬 伊豆最福寺しだれ桜 / 小下田

中下旬～5月上旬 マメザクラ  
/ 西伊豆スカイライン～西天城高原道路沿線

下旬～5月中旬 アセビ / 西伊豆スカイライン沿線

4月中旬～5月下旬 シャクナゲ / 昭和の森クリーンガーデン  
問合せ / 伊豆市観光協会 ☎ (85) 1883

## 図書館でお話会

申込不要・時間までにお集まりください。

※図書館で手遊びや絵本の読み聞かせなどをします。

- ★日曜日のお話会(修善寺)3歳以上  
13日(日)15時30分～16時
- ★小さい子とお母さんのためのお話会(修善寺)0～3歳  
2日(水)・16日(水)10時30分～11時
- ★おはなしタイム(中伊豆) 幼児・児童  
12日・26日(土)10時30分～11時
- ★おはなしタイム Baby♪(中伊豆) 乳幼児  
10日・24日(木)10時30分～10時50分
- ★おはなしかい(天城)4歳～小学生低学年  
19日(土)14時～14時30分
- ★うりぼうおはなしかい(天城)0歳～3歳  
10日(木)10時30分～10時50分
- ★おはなしの会(土肥)小学生以下  
12日・26日(土)10時30分～11時

毎月19日は **食育の日**  
毎月25日は **地産地消の日**

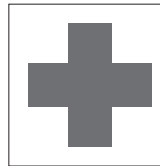


保育園・こども園の園庭開放や子育て支援事業を実施しています。お子さんとぜひお越しください。  
時間 / 9時30分～11時30分 ※祝日は除きます。  
※『のびのび広場』・『すいすい』・『ちびっこサロンわらぼ』は、9時～15時

園庭開放	実施日
修善寺保育園	毎週火曜日
熊坂保育園	毎週火曜日
橘保育園	毎週月曜日

※行事などによりお休みする場合がありますので、ご了承ください。

子育て支援事業	実施日
のびのび広場(修善寺保育園)	毎週月～金曜日
わんぱく広場(生きいきプラザ)	月(不定期)・毎週金曜日
すいすい(こども園あゆのさと)	毎週月～金曜日
にこにこフロア(土肥支所)	毎週月～金曜日
のびのびくらぶ(湯ヶ島幼稚園)	毎週月～金曜日
ちびっこサロンわらぼ(原保保育園)	毎週月～金曜日



4月  
**休日当番医**  
※緊急の場合は119

6日 すずき耳鼻咽喉科小児科(柏久保) ☎ (72) 0902  
13日 中島病院(松ヶ瀬) ☎ (87) 0333  
20日 つちやクリニック(伊豆の国市田京) ☎ (77) 1511  
27日 田京診療所(伊豆の国市田京) ☎ (76) 3201  
29日 大仁クリニック(伊豆の国市大仁) ☎ (76) 2556

## 各種相談

### 無料法律相談(要予約)

相続・離婚・交通事故などの相談に顧問弁護士が応じます。  
とき / ①10日(木) 8時30分～10時10分  
②30日(水) 10時～12時  
ところ / ①本庁、②生きいきプラザ  
予約・問合せ / 市民課 ☎ (72) 9858 土肥支所 ☎ (98) 1111  
天城湯ヶ島支所 ☎ (85) 1111 中伊豆支所 ☎ (83) 1111

### 行政相談(要予約)

国の行政に関する苦情や要望、問い合わせなどを聴き、解決を図ります。  
とき / 8日(火) 9時～12時  
ところ / 生きいきプラザ  
予約・問合せ / 市民課 ☎ (72) 9858 土肥支所 ☎ (98) 1111  
天城湯ヶ島支所 ☎ (85) 1111 中伊豆支所 ☎ (83) 1111

### 人権相談(要予約)

家庭内や地域での困りごと、不当な差別やいじめなどの相談に応じます。  
とき / 8日(火) 9時～12時  
ところ / 土肥支所、中伊豆支所  
予約・問合せ / 社会福祉課 ☎ (72) 9862

### 障害者福祉相談会

障害者相談支援事業所の相談員が悩みに応じます。  
とき / 28日(月) 13時30分～15時30分  
ところ / 生きいきプラザ  
相談・問合せ / 社会福祉課 ☎ (72) 9863  
障害者生活支援センターなかいずりハ ☎ (83) 2195  
在宅障害者サポートセンターふがく ☎ 0550 (87) 0259

### 消費者相談(随時受付)

悪質商法被害など消費生活に関する相談に応じます。  
とき / 平日9時～16時 ※木曜日は消費生活相談員駐在  
ところ / 市民課  
問合せ / 市民課 ☎ (72) 9858

### 職業相談(予約不要)

ハローワーク三島が伊豆市と共同運営する職業相談窓口です。  
とき / 平日8時30分～17時  
ところ / 伊豆市地域職業相談室(柏久保)  
問合せ / 伊豆市地域職業相談室 ☎ (74) 3075



# みんなの掲示板

## 市制10周年記念事業

### 近隣市町交流『第21回菜の花舞台』

田んぼの特設舞台での春の宴『菜の花舞台』。菜の花とレンゲが咲き誇る中、楽しく、のんびりとした時間を過ごしてみませんか。

とき／4月12日(土) 17時30分～  
4月13日(日) 11時30分～

ところ／小土肥の田んぼ 菜の花舞台特設会場  
内容／○創作劇(俳優橋爪功さんが率いる演劇集団『円』と地元の子どもや青年たちが共演します)○太鼓競演○プラスバンド、合唱 など  
その他／入場無料、申し込み不要です。当日、会場までお越しください。

問合せ／菜の花舞台実行委員会 ☎(98) 2865

## テニスを生涯スポーツに! 伊豆市テニス教室参加者募集

市民以外の参加も大歓迎です。

日程／各コース全12回(雨天の場合は順延)

○前期:一般(3月17日～6月2日の毎月曜日)

小学生(4月3日～6月19日の毎木曜日)

○後期:一般(8月18日～11月3日の毎月曜日)

小学生(8月21日～11月6日の毎木曜日)

時間／一般:19時30分～21時

小学生:19時15分～20時45分

ところ／狩野川記念公園テニスコート

講師／日本体育協会公認テニス指導員、伊豆市テニス協会指導員

募集人員／一般:若干名 小学校:若干名

受講料／一般:8,000円 小学生:6,000円

※保険代は含みません。教室初日に集金します。

持ち物／硬式ラケット、テニスシューズまたは底の平たい靴

申込み・問合せ／伊豆市テニス協会 担当:大川 ☎090(4265) 7014

## 平成26年度新入会募集 中伊豆室内温水プール・天城温泉プール

プールで心身ともに健康になり、お友達をたくさんつくってみませんか。体験もできますので、気軽にお越しください。

対象／3歳以上のお子さん

クラス紹介／おもちゃやボール、大きなビート板で遊びながら水に慣れさせます。顔つけ、水に浮くこと、けのびなどを練習します。

○火曜日～金曜日クラス:15時～、16時～

○土曜日クラス:10時～、13時～

料金／入会費1,080円、月額3,240円(1教室)

※お得な特別会員もあります。

申込み／3月1日(土)から受け付けています。印鑑を持参し、プール受け付けにある申込用紙に必要事項を記入の上、お申し込みください。電話での予約も受け付けますので、気軽にお問い合わせください。

問合せ／天城温泉プール ☎(85) 2610

中伊豆室内温水プールふれっぷ ☎(75) 7575

## ジュニア無料体験教室 中伊豆室内温水プール

楽しく、安全に水遊びを中心に水との触れ合いを体験していただく教室です。水が怖くても大丈夫!指導者は全員が有資格者です。楽しく泳げるようサポートします。

対象／初めてプールに通う3歳以上お子さん

とき／3月25日(火)・26日(水)・27日(木)・28日(金) 15時～15時50分、3月29日(土) 13時～13時50分

定員／各12人

持ち物／水着、ゴーグル、タオル

その他／

○受講料は無料ですが、別途入場料がかかります(子ども200円)。

○教室開催中は、プールサイドを解放しますので、保護者は私服のままプールサイドで見学することができます。

申込み・問合せ／  
中伊豆室内温水プールふれっぷ ☎(75) 7575

## 第29回順天堂大学静岡病院 市民公開講座(手話通訳付き)

とき／3月29日(土) 13時30分～16時  
(受け付け13時から)

ところ／長岡総合会館アクシスカつらぎ大ホール  
(伊豆の国市古奈255)

講師／市田 隆文教授(消化器内科)

順天堂大学医学部附属静岡病院 副院長

テーマ／『肝臓は甦る』

○学術講演(最終講義)

肝臓の『がん』について語ろう

○市民教育講座

アルコールと健康『酒飲みへの健康十訓』

定員／先着700人

参加方法／申し込み不要

参加費／無料

その他／駐車場に限りがありますので、公共交通機関をご利用ください。

問合せ／順天堂大学医学部附属静岡病院

☎055(948) 3111 FAX055(946) 0858

## 防衛省自衛隊の各種試験

### ■一般幹部候補生

応募資格／

大学卒(見込み含む) 20歳以上26歳未満など

受付期間／2月1日(土)～4月25日(金)

採用試験日／5月10日(土)・5月11日(日)

### ■予備自衛官補

応募資格／○一般:18歳以上34歳未満

○技術:18歳以上53歳未満など

受付期間／1月8日(水)～4月2日(水)

採用試験日／4月11日(金)～4月15日(火)

のうち1日を指定されます。

※応募資格の年齢は、いずれも平成26年4月1日現在とします。

問合せ／  
自衛隊静岡地方協力本部 三島募集案内所  
☎055(989) 9111

## ボランティア講習会参加者募集!! おたがいさまサービス

皆さんの協力の下、在宅の人に対しての資格がなくても誰にでもできる身近な助け合い活動に参加してみませんか?

とき／3月17日(月) 9時30分～12時

ところ／城山活動支援センター(本立野531-1)

持ち物／筆記用具

内容／身近なボランティア活動に必要な講義(事業紹介、市内福祉情報など)

その他／参加希望、関心のある人は、3月10日(月)までに申し込みをお願いします。誰にでもできるボランティア活動です。

申込み・問合せ／  
伊豆市社会福祉協議会 ☎(83) 3013



## 近隣市町からの情報

### 【伊豆の国市】狩野川さくら公園 サクラの夜間ライトアップ

闇に浮かぶ幻想的なサクラをお楽しみください。  
**とき**／3月22日(土)～4月13日(日) 18時～21時  
 ※桜の開花状況により、期間が前後する可能性があります。  
**ところ**／狩野川さくら公園(伊豆の国市寺家)  
**その他**／会場付近は、駐車場が少ないためできる限り、公共交通機関をご利用ください。  
**問合せ**／伊豆の国市観光協会 ☎055(948)0304

### 【函南町】 第10回かなみ桜まつり

**とき**／3月8日(土) 10時～15時  
 ※雨天の場合は翌日に順延します。  
**ところ**／畑毛せせらぎ公園  
**内容**／もちつき大会、フラダンス踊り、飛龍高等学校太鼓、カラオケ大会など  
**その他**／駐車場に限りがありますので、公共交通機関をご利用ください。  
**問合せ**／かなみ桜の会 ☎090(5863)4271

### 【三島市】洋らん展

**とき**／3月16日(日)～23日(日)  
 ※17日(月)は休園日  
**ところ**／楽寿園内展示場  
**内容**／カトリア・デンドロビウムなど、洋らんの展示、栽培相談および即売  
**問合せ**／三島市立公園楽寿園 ☎055(975)2570



### 静岡県総合健康センター 第1期スポーツ・カルチャー教室開催

**期間**／4月上旬～7月中旬  
**ところ**／県総合健康センター(三島市谷田2276)  
 ※伊豆縦貫道玉沢インターチェンジより車で約2分。  
**対象**／幼児～一般成人まで(教室により)  
**内容**／幼児体操、親子体操、子どもダンス、チアダンス、大人ジャズダンス、ベリーダンス、フラダンス、健康体操、一般卓球、フィットネス、パン作り、絵心教室、フラワーアレンジメント、そば打ちなど  
 ※内容、料金、お申し込みなど詳細はお問い合わせください。  
**問合せ**／県総合健康センター ☎055(973)7000

### 【大腰筋マシン指導教室 無料体験教室を開催

新感覚!体の体幹(コア)を鍛える教室です。体力を維持したい人、腰痛・肩こりなどに悩んでいる人も大歓迎!!  
**とき**／4月1日(火)～4月6日(日)(全18教室)  
**ところ**／県総合健康センター(三島市谷田2276)  
 ※伊豆縦貫道玉沢インターチェンジより車で約2分。  
**対象・定員**／一般成人(中学生以上)各10人程度  
**その他**／時間、内容などの詳細はお問い合わせください。  
**申込期限**／3月25日(火)  
**問合せ**／県総合健康センター ☎055(973)7000

### 【でんき家計簿はじめませんか? 会員登録受付中(登録無料)

毎月の電気の使用量や料金をはじめ、電気料金メニューを変更した場合の試算結果をインターネットで確認できるサービスです。ぜひ利用してわが家の電気料金をチェックしましょう!  
**対象**／ご家庭や商店、事務所など低圧(100V、200V)の電気の契約をしている人  
**その他**／詳細は、東京電力ホームページをご確認ください。

東京電力 でんき家計簿

### 【平成26年度 ハイキングセミナー受講者募集

地図を読んで安全登山を、花を見ながら楽しいハイキングをしましょう。  
**活動内容**／○月1回の夜間講座(登山の基礎知識の学習など)※第1回目:4月15日(火)19時から生きいきプラザで実施  
 ○月1回程度のハイキング  
**対象者**／県東部在住でこれからハイキングや登山を志す人(定員30人程度)  
**申込み・問合せ**／SAN登山教室 竹端 ☎・FAX／(83)4512

### 【平成26年度 第1回不動産無料相談会

**とき**／4月4日(金)10時～16時  
**ところ**／富士市役所6階第2会議室(富士市永田町1丁目100)  
**相談内容**／鑑定評価、価格、賃料、売買、交換、借地、借家、相続、贈与、そのほか不動産に関すること  
**申込方法**／当日会場で受け付けます。  
 ※15時30分までにお申し込みください。  
**問合せ**／公益社団法人静岡県不動産鑑定士協会 ☎054(253)6715

### 【ジュニア・ロースクール2014春 in沼津(先着30人、参加費無料)

**とき**／3月26日(水)9時30分～16時30分  
**ところ**／沼津市民文化センター(沼津市御幸町15-1)  
**内容**／刑事裁判傍聴または法廷見学およびルール作りに挑戦  
**対象**／県内の中学生(ただし、保護者の承諾が必要)  
**申込期限**／3月14日(金)まで  
**問合せ**／静岡県弁護士会沼津支部 ☎055(931)1848

### 【有料道路の料金改定について

消費税率変更に伴い、県道路公社では伊豆中央道、修善寺道路、新掛塚橋、はまゆう大橋、伊豆スカイライン、箱根スカイラインの料金改定を4月1日(火)に予定しています。また、伊豆中央道と修善寺道路においては、車種区分と料金を統一します。  
 新たな料金は、国の許可が下り次第、各料金所や道路公社ホームページでお知らせします。  
**問合せ**／静岡県道路公社企画業務課 ☎054(254)3424  
<http://www.siz-road.or.jp/>

### 【伊豆中央道の磁気カード式 回数券の払戻しについて

伊豆中央道江間料金所の改修工事に伴い、3月下旬の工事着手以降、磁気カード式回数券が利用できなくなります。このため、3月1日(土)から、江間料金所事務所で、磁気カード式回数券の払い戻しを**手数料無料**で行います。  
 なお、4月1日(火)からは、伊豆中央道と修善寺道路のどちらの道路でもご利用いただける共通回数券を新たに販売します。  
**問合せ**／静岡県道路公社企画業務課 ☎054(254)3424

### 【中伊豆室内温水プールふれっぷ 4月から無料運行バスがスタート!!

4月から無料運行バスがスタートします(毎週火曜日)。今までプールに行きたくても交通手段がなくてあきらめていた人。ぜひご利用ください。  
**送迎時間**／【行き】修善寺駅発 9時30分→ふれっぷ着 9時45分、【帰り】ふれっぷ発 12時10分→修善寺駅着 12時20分  
 ※利用する際は予約が必要です。  
**予約・問合せ**／中伊豆室内温水プールふれっぷ ☎(75)7575