

人あつたか まちいきいき
自然つやつや 伊豆市

IZU-PUBLIC-INFORMATION

夏の思い出をつくる

土肥の大キャンピングファイア



今月の主な内容

- P2 子ども議会を開催しました!
- P4 一歩前進。～広域一般廃棄物処理施設建設への道～
- P6 光ファイバ網を整備します／修善寺駅完成記念式典

- P8 衣類・古布を再使用する
試験回収がスタート!
- P16 健康がイチバン!!

伊豆市制施行 10周年記念 『子ども議会』 を開催しました！



学校で全学年が交流する場をたくさんつくりましょう。

■答弁

児童会などを中心に、より広く交流ができるよう工夫してほしいと考えます。また、伊豆市のイベントにも進んで参加し、ほかの学校の人ともかかわってください。

修善寺南小学校
藤巻 結衣 議員
ふじまき ゆい

1年を通じて、季節ごとにお祭りを開催し、伊豆市をにぎやかにしましょう。

■答弁

市では、既に四季を通じた観光イベントを開催しています。今後は、地域の皆さんの企画に協力していくことを考えています。ぜひお住まいの地区へも提案してみてください。

土肥小学校
鈴木 智哉 議員
すずき ともや

地域にお年寄りが歩いて行けるような総合病院を建設しましょう。

■答弁

伊豆市の病院のベッド数は、国が決めた基準より恵まれているので、これ以上病院を造ることは許可されません。「いきいきパス」というバスの定期券を作りましたので、利用してください。

修善寺小学校
波多野 大河 議員
はたの たいが

地域の人気校になるような、あいさつのできる学校づくりを推進しましょう。

■答弁

「伊豆市は、どこの学校からも、まちのどこからもあいさつが返ってくる」と言われるようになってほしいと考えます。皆さんの取り組みを広報などで応援します。

修善寺小学校
鈴木 綾真 議員
すずき りょうま

観光客を増やすために、
○ポスターを有効利用しましょう。
○観光スポットの案内をしましょう。

■答弁

伊豆市の認知度を上げるため、ポスターのイメージや貼る場所を工夫します。また、伊豆の良さを口コミしてもらえよう働き掛けていきます。

天城小学校
鈴木 麻由 議員
すずき まゆ

いじめのない学校をつくるために、アンケートや先生に相談する時間をつくりましょう。

■答弁

市内の学校で『よりよい学校生活と友達づくりのためのアンケート』を行ない、結果を基に先生が児童に声掛けなどをする取り組みをしています。

中伊豆小学校
清水 優夢 議員
しみず ゆめ

自然を守るために、『ゴミ捨て禁止』の看板を、みんなが見てくれるような工夫をして作りましょう。

■答弁

分かりやすい看板にするため、小学生の皆さんから標語や図案を募集し、新しい看板の制作を考えていきます。

天城小学校
堀内 蘭寧 議員
ほりうち らんね

○市内の自然や史跡の世界遺産登録を目指しましょう。
○市内の料理を世界に紹介しましょう。

■答弁

現在、市では『世界ジオパーク加盟』を目指しています。また、日本一の品質を誇るワサビやシイタケをさらにPRしていきます。

中伊豆小学校
萱間 義斗 議員
かやま よしと

特別講師による特別な授業『スペシャル授業デー』を増やしましょう。

■答弁

現在、各小学校で専門家を招いて特別授業を行なっています。普通の授業も『スペシャル授業』になるよう取り組みたいと考えています。

土肥小学校
西条 真実 議員
さいじょう まみ

となり、『子ども議会』を開催しました。づくり』をテーマに市政に対する提案をまとめ、実際に、市長や教育長、各担当部長が答弁をしました。

問合せ/議会事務局 ☎ (72) 9906

修善寺東小学校の跡地に大型店舗を造りましょう。

■答弁

都市計画法という法律で規制されているため、本立野に大きな商業施設の建設はできませんが、現在の住環境を保ちながら検討していきたいと考えます。

修善寺東小学校
相磯 凛 議員
あいそ りん

○ギネス記録など世界が注目するものをつくりましょう。
○大人も子どもも楽しめるテーマパークを造りましょう。

■答弁

土肥に世界一の金塊や花時計があることなどをPRしていきます。また、市内にあるテーマパークをより楽しいものにするようご意見をお願いします。

熊坂小学校
半田 小梅 議員
はんだ こうめ

自然を守り未来に伝えていくために、『ポイ捨て禁止』の呼び掛けや植林を推進しましょう。

■答弁

山にごみを捨てられないよう、市でもいろいろな工夫をしています。これからも自然を残すこと、安全な生活を守るためのバランスをとりながら進めていきます。

修善寺東小学校
竹田 早希 議員
たけだ さき

○ポイ捨てを注意する人を配備しましょう。
○森の草花を保護する活動をしましょう。

■答弁

市では、山で仕事をする人たちに見張りをお願いしています。また、県の森を守る特別な税金を使って、保護を行なっています。

修善寺南小学校
土屋 カレン 議員
つちや

市内に若者が働きやすい大手メーカーの支社を誘致しましょう。

■答弁

市の環境にあった産業を誘致したいと考えています。将来、皆さんが起業して社長になることを目指してください。

熊坂小学校
山本 湊斗 議員
やまもと みなと

子育てしやすいまちづくりとして、小さな子どもたちが楽しく遊べる公園を造りましょう。

■答弁

子ども公園を造る場合は、場所や広さを検討し、行くのが楽しい公園の整備を考えていきます。

修善寺南小学校
鈴木 萌恵 議員
すずき もえ

車を使えない人のために、いろいろな場所にスーパーマーケットを造りましょう。

■答弁

市内全域に店舗を造るのは難しいので、地域の皆さんがお互いに助け合っていくことも大切だと考えます。

中伊豆小学校
井上 洋夢 議員
いのうえ ひろむ

狩野川の美化のために、
○小学生の清掃活動、イベントでのごみの持ち帰りを勧めましょう。
○看板のメッセージを工夫しましょう。

■答弁

現在、汚れた水をきれいにするための施設を造っています。看板については、市民の皆さんの協力を得るために、話し合いながら進めていきます。

修善寺南小学校
中津川 真白 議員
なかつがわ ましろ



一歩前進。

～広域一般廃棄物処理施設建設への道～

伊豆市・伊豆の国市では、広域一般廃棄物処理施設の建設に向け、皆さんの声を聞きながら、一歩一歩、進めています。今回は、建設候補地の公募結果、一次選定結果などをお知らせします。

問合せ／伊豆の国市役所 新ごみ処理施設整備課 ☎ 055 (949) 8112

建設候補地 一次選定までの動き

2市では、多くの市民に関心を持っていただき、また、地域の理解を最大限尊重し、市民と行政との協働に重点を置いた選定を行なうため、建設候補地を公募しました。その結果、4つの地区から5カ所の申請（下記一覧表参照）がありました。

これらの申請地を、公募市民を含む2市の市民6人、有識者4人の計10人で組織する『広域一般廃棄物処理施設建設候補地選定委員会』により、候補地としての適性を審査しました。

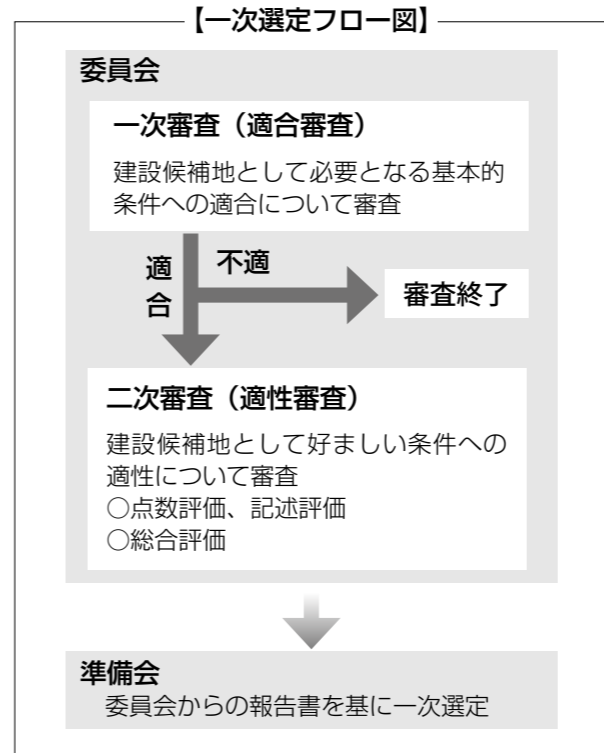
7月16日（水）、同委員会は、評価を取りまとめた『審査結果報告書』を、伊豆の国市伊豆市廃棄物処理施設組合設立準備会に提出。準備会は、報告書を基に選定を行なった結果、5つの応募申請地のうち、3つの地区を建設候補地として一次選定しました。

応募のあった5つの申請地

応募地区	所在地	面積
①北又区	伊豆市修善寺字藍原、藤ヶ平、高山、高野山内	約4.1ha
②大平区	伊豆市大平字深沢、上深沢内	約2.4ha
③佐野区	伊豆市佐野字川久保内	約1.3ha
④大平柿木区 (奥山)	伊豆市大平柿木字奥矢淵、久保、奥山、蛙子内	約6.5ha
⑤大平柿木区 (大野養魚場下)	伊豆市大平柿木字上大野、猪之田、芽積場内	約2.6ha



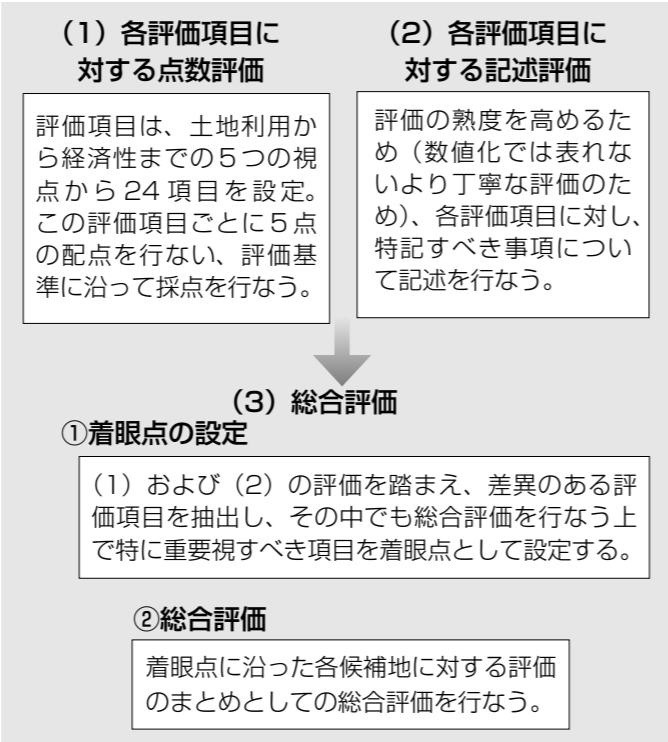
▲報告書を受け取る両市長



審査の結果

ア. 一次審査
4地区5カ所すべての申請地が、『適合』の判定となりました。

イ. 二次審査
『点数評価』、『記述評価』の結果を踏まえ、安定稼働および経済性の視点を総合評価の着眼点とし、左記のとおり評価を行ないました。



準備会による

絞られた3つの候補地

広域一般廃棄物処理施設建設候補地選定委員会による審査結果を踏まえ、伊豆の国市伊豆市廃棄物処理施設組合設立準備会（行政）は、候補地の一次選定を行ないました。

大平柿木区（奥山）と大平柿木区（大野養魚場下）の申請地は、安定稼働および経済性の両面において、ほかの申請地よりも課題が多く、建設地として好ましくないと判断することから、建設候補地として断念しました。

よって、北又区、大平区、佐野区の3つの申請地を候補地として一次選定しました。

最終建設候補地選定

建設候補地の最終選定に向け今後、北又区、大平区、佐野区の3地区とそれぞれ協議をしていきます。区民の合意形成の状況、用地取得の容易性、地区との協議内容などを踏まえ、最終選定を行ないます。

建設用地の決定

最終選定された地区と施設建設合意協定書の締結、土地所有者の皆さんと土地提供にかかる基本合意書の締結をさせていただきます。建設用地を決定します。

【総合評価結果】

地区	内容
北又区	○安定稼働の面では、ほかの申請地と比較すると最も防災上の規制レベルは低く、軽微な安全対策により施設の安全は確保できると思われる。 ○経済性の面では、ほかの申請地と比較すると多少劣るため憂慮すべきである。
大平区	○安定稼働の面では、申請地の一部が防災上の規制区域となっているが、安全対策を施すことにより施設の安全は確保できると思われる。 ○経済性の面では、ほかの申請地と比較すると優れている。
佐野区	○安定稼働の面では、土砂災害に対する安全対策が必須となるが、対策工事の規模なども予測されていることから、これに見合った対策を施すことにより施設の安全は確保できると思われる。 ○経済性の面では、ほかの申請地と比較すると最も優れている。
大平柿木区 (奥山)	○安定稼働の面では、用地確保のため申請地を貫流する河川を付け替える必要があるが、当該河川を中心に土砂災害特別警戒区域の指定がされており、付け替え場所が、現在よりも更に市道や住宅に近接することとなるため、土砂災害に対する周辺住民の不安がより一層増すことが危惧される。また、河川の付け替えには河川管理者との協議や付け替えに伴う影響調査などにも時間を要するため早期建設にも支障があると思われる。 ○経済性の面では、ほかの申請地と比較すると最も劣るため好ましくない。
大平柿木区 (大野養魚場下)	○安定稼働の面では、当申請地周辺は谷地形であるため申請地内への流水の量が多く、造成に当たっては十分な調査と検証に基づく安全対策が必要となる。また、これら調査や検証には時間を要するため早期建設にも支障があると思われる。 ○経済性の面では、ほかの申請地と比較すると劣るため憂慮すべきである。

伊豆市制施行 10周年記念 第2回みんなの運動会 in 天城ドーム

市では、年齢を問わず誰でも楽しめる盛りだくさんの競技を企画した『みんなの運動会』を開催します。
スポーツの秋、走って遊んで応援して、さわやかな秋の1日を楽しみながら、みんなで地域の交流を深めませんか。

問合せ／社会教育課 ☎ (83) 5477 FAX (83) 5498

■とき

10月26日(日) 8時～15時30分(雨天決行)

■ところ

天城ドーム

■参加資格

市内在住・在勤または
在学の人

■参加費

無料

■申し込み方法

参加申込書に必要事項を記入し、9月30日(火)までにFAXなどで社会教育課へお申し込みください。
※参加申込書は、社会教育課、社会体育施設、生きいきプラザ、各支所、各図書館に備え置くとともに、市ホームページからもダウンロードすることができます。
※小学生以下の方は、保護者の同伴をお願いします。
※途中からの参加も可能です。

■持ち物

運動できる服装・靴、飲み物、お弁当、タオルなど

■主催

伊豆市教育委員会、伊豆市スポーツ推進委員会

■後援

田方地区スポーツ推進委員連絡協議会



昨年の「親子障害物競争」の様子



- ☆8時 受け付け
- ☆9時 みんなでボクササイズ(ウォーミングアップ)
- ☆9時30分 開会式
- ☆9時40分 親子で障害物競走
ペットボトル倒し+ブルーシートくぐり+しよいこ玉入れ+二人三脚
- ☆10時10分 孫と一緒に
でかパンラン+ワサビすり競争
- ☆10時40分 みんなのリレー 予選
1チーム3～6人で編成し、150mトラックを3周(小学生男子・女子の部、一般男子・女子の部 ※男女混合可)
- ☆11時10分 風船リレー
2人1組で風船を膨らませ、ゴールまでうちわを使って運ぶ
- ☆12時 ファミリー体カテスト
握力、上体起こし、長座体前屈、反復横跳び、立ち幅跳び、シャトルラン
- ☆昼食(お弁当や飲み物などの販売あり)
- ☆13時30分 みんなで〇×クイズ
伊豆市やスポーツ、健康に関する問題を出題
- ☆13時50分 パン食い?競争
ぐるぐるバットをした後、パンなどのつるしてある物を口でくわえてゴール
- ☆14時10分 VS.ハンター(しっぽとり)
8分間ハンターから逃げ切ろう!腰につけたひもを取られたらアウト
- ☆14時40分 みんなのリレー 決勝!
- ☆15時 閉会式
- ☆15時15分 健康餅まき大会

超高速ブロードバンドサービスの早期普及を図るため 光ファイバ網を整備します

市では、超高速ブロードバンドサービスの早期普及を図るため、平成26年度から光ファイバ網を整備することになりました。

ここでは、各局の光ファイバ網整備予定などをお伝えします。市民の皆さん、ビジネスや地域活性化などに、ぜひ光ファイバをご活用ください。

問合せ／総務課 ☎ (74) 2666

❓ 整備事業者は?

NTT西日本です。平成26年度は、市や県などからの補助金により事業を行ないます。平成27・28年度は、公募により事業者が決定される予定です。

❓ 各局の整備予定は?

- 青羽根局・中伊豆局
現在、平成26年度末の事業完了に向け整備を行っています。平成27年度からのサービス開始を目指しています。
- 湯ヶ島局
平成27年度中の事業完了、平成28年度からのサービス開始を目指しています。
- 土肥局・八木沢局
平成28年度中の事業完了、平成29年度からのサービス開始を目指しています。

❓ 整備されれば誰でもサービスが受けられるの?

原則として現在、電話が引かれている場所までは光ファイバが整備されますが、自宅内への引き込みなどについては、事業者との契約が必要です。その工事費や回線使用料などは自己負担となります。

❓ 光ファイバ網を整備すると、どんな効果が期待されるの?

光ファイバ網が整備されると、高速通信と大量の情報処理が可能となり、施設予約や税の申告など行政手続きの電子化、画像による医療相談や健康管理、通信教育や講座受講など、市民生活の利便性の向上と企業誘致による地域経済の活性化や雇用創出を推進するための環境整備が整います。

✦各局整備予定イメージ図✦



伊豆市制施行10周年
修善寺駅開業90周年

修善寺駅周辺整備事業 修善寺駅完成 記念式典

修善寺

修善寺駅周辺整備事業の南北通路整備に伴う、駅舎の改築工事が8月末に完了し、完成記念式典を開催します。
今年、伊豆市制施行10周年であるとともに、駿豆線修善寺駅が開業して90周年の年でもあります。

当日は、関係者による記念式典のほか、伊豆箱根鉄道(株)による記念乗車券の発売や修善寺駅の歴史写真展、観光や商工関係者による出展などもあります。
この機会に、杉の香りが漂う新しくなった修善寺駅をぜひご覧ください。

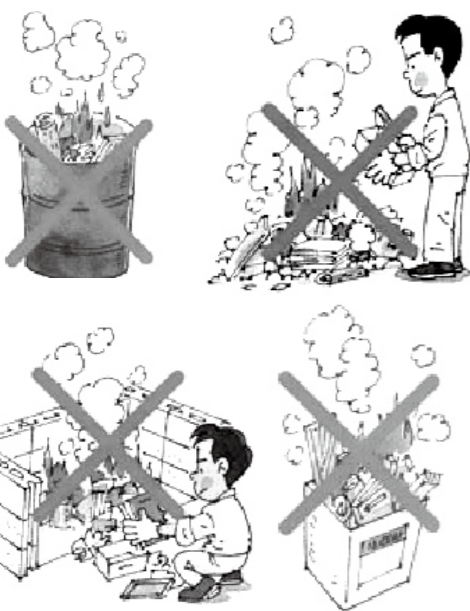
とき/9月13日(土) 10時～15時
ところ/修善寺駅西口特設会場
内容/記念式典、観光・商工関係者による出展、記念乗車券の発売、伊豆総合高等学校校郷土芸能部による太鼓の演奏など

問合せ/土地対策課 ☎ (83) 5206

注意!!

野焼きは禁止されています!!

問合せ/環境衛生課 ☎ (72) 9857



●適切な処理をお願いします

庭先や空き地などでごみを燃やすことは、煙や悪臭、灰により近隣の生活環境に被害をもたらすばかりでなく、有害なダイオキシン類の発生の原因となります。ごみ集積所へ可燃物として出すか、清掃センターに持ち込み処理してください。なお、市で引き取り処理ができないものは、市許可処理業者に処分を依頼するなど、責任を持って適正に処理してください。

国および県では、『廃棄物の処理及び清掃に関する法律』と『静岡県生活環境の保全等に関する条例』で、廃棄物の屋外焼却を一部の例外を除き禁止、制限しています。また、平成23年6月の法改正により、罰則も大変厳しくなっています。

罰則

個人/5年以下の懲役、もしくは1千万円以下の罰金、または両方

法人/代表者や従業員は個人と同様加えて法人に対し3億円以下の罰金

●消防署への届け出について

野焼きをしている人の中には、「消防署へ焼却行為の届け出を済ませている」と言う人がいます。しかし、消防署への届け出は、あくまでも火災予防の観点から設けられたものであり、その届け出によって屋外焼却(野焼き)が合法化されるものではありません。

●野焼きの危険性

市内では、野焼きから火災が発生するケースがあります。野焼きをしていたら、その火が建物に引火したり、田のあぜの枯れ草を燃やしていたら、火が広がってしまったりということがあります。火災により尊い人命や財産を失ってしまうかもしれません。

『伊豆市環境基本条例』改正の意見を募集

市では、環境施策を総合的および計画的に推進するための条例を定める予定です。そこで、条例案(骨子案)を作成しましたので、市民の皆さんのご意見を募集します。今後、いただいた皆さんの意見を参考に条例を確定します。

なお、ご意見に対する回答については、10月下旬に市ホームページに掲載させていただきます。

実施期間 / 9月5日(金) ~ 26日(金)

条例案を見るには

- 環境衛生課、各支所、生いききプラザで閲覧する。
- 市ホームページへアクセスする。
- 意見を提出するには
- 閲覧場所に設置された意見箱へ投函する。
- 市ホームページに記載されているアドレスへ投稿する。
- 環境衛生課へFAXする。

問合せ/環境衛生課 ☎ (72) 9857
FAX (72) 98999



試験回収場所・受付時間について

ところ/清掃センター
受付時間/○月曜日~金曜日...8時30分~12時、13時~16時
○土曜日...8時30分~11時
※日曜日、祝日および12月30日(火)から平成27年1月4日(日)はお休みです。

回収容器は、清掃センター事務所の入り口に設置されていますので、対象物のみ直接入れてください!



チェック! リサイクルの対象となる衣類や古布は?

※対象となるもの(出せるもの)

一般家庭で身につけている衣類全般、子ども服、下着類、シーツ、タオル、布団カバー、革製衣類、ネクタイが対象となります。



※洗うことのできる衣類は、洗って出してください。
※今までどおり『燃やせるごみ』として出すこともできます。その際は指定のごみ袋に入れて出してください。

※対象外のもの(出せないもの)

汚れ・破れ・ぬれているもの、油などの臭いがするもの、布団(夏掛け布団を含む)、毛布、枕、座布団、じゅうたん、足ふきマット、トイレカバー、雨合羽、ペット用衣類、裁断くず、タオルケット、カーテンなどは対象外です。



試験回収は、清掃センターへの直接持ち込みのみですが、今後、試験回収の結果により、回収の方法や場所などを検討していきます。資源の有効活用やごみの減量化にご協力ください。

(※)『3R』とは、『Reduce』、『Reuse』、『Recycle』の頭文字からなる造語で、限りある資源を有効に使ってごみやエネルギーの無駄を減らす取り組みのことです。

衣類・古布を再使用する試験回収がスタート!

市では、『3R(※)』行動の一環として、現在『燃やせるごみ』として出していた衣類や古布などの再使用を目的に試験回収を行なっています。回収された衣類などは、中古衣類として国内外で再使用されます。

問合せ/環境衛生課 ☎ (72) 9857
清掃センター ☎ (72) 0163

鉄道のおもちゃが大集合 修善寺駅新駅舎を記念して

7月19日(土)、湯ヶ島にある天城ミュージアムで、「修善寺駅グランドオープン記念フェスティバル」が開幕しました。ミュージアムには、鉄道のおもちゃが大集合。見るだけでなく、実際におもちゃで遊べるおとつて、訪れた子どもたちは大喜びでした。

この催しでは、約2カ月にわたって、鉄道に関連したさまざまな企画展を行なっています。9月3日(水)からは、「Nゲージ」が展示されます。



▲鉄道のおもちゃを親子で堪能

防災の大切さを体験 防災の見学ツアーを開催

7月29日(火)、「伊豆っ子防災学習会」が行なわれ、市内の小学生約30人が畑洞砂防えん堤や中伊豆支所などを見学しました。旧湯ヶ島小学校には、起震車が用意され、児童が震度6強の地震を体験。児童は、「ヘルメットがあったから良かったけど、これが突然来たら怖い」と感想を話していました。参加した児童は、防災の大切さを真剣に学んでいました。



▲震度6強の揺れを体験している児童

友情を深める夏 夏の思い出の楽しいページ

7月30日(水)〜8月1日(金)、平塚市で「友好都市ごどもマリン交流」が行なわれ、伊豆市と平塚市、花巻市、高山市の小学生39人が参加しました。

児童は、平塚市内を中心に海水浴やレクリエーション、平塚市役所の新庁舎の見学などを楽しんでいました。体験を終えた児童は、交流を通して深められた他県の子ともたちの友情に大満足の様子でした。



▲落合平塚市長が新庁舎の市長室で子どもたちをお出迎え

大学生が地域振興を提案 学生の目線でプレゼンテーション

8月5日(火)、市役所別館で大妻女子大学の学生による伊豆市の地域振興の提案発表会が行なわれました。これは、大妻女子大学の学生14人が、天城と土肥、各2チーム、計4チームに分かれて、各地域の名所や名物を調べ、その改善策を考えるインターンシップ事業です。学生たちは、シカ肉を使ったおでんや恋人岬の雰囲気づくりなど、新しい目線で地域振興策を提案しました。



▲躍動感あふれる女性たちの相撲

地域の熱い夏祭り 女性も相撲で真剣勝負

8月1日(金)、原保の八岳集会場で、「第26回わらび夏祭り」が開催され、写真の展示や出店、フリーマーケット、相撲大会、盆踊り、花火大会などが行なわれました。市内外から、およそ700人が訪れ、さまざまな催しを楽しんでいました。

『十王尊相撲大会』では、子どもだけではなく、中学生以上の女性も参加。熱戦を繰り広げ、祭りを大いに盛り上げていました。

伊豆の玄関口を目指して 『伊豆市観光案内所』オープン

8月2日(土)、修善寺駅で『伊豆市観光案内所』のオープニングセレモニーが開催されました。式典では、市長のあいさつやテープカットが行なわれ、盛大にオープンしました。

式典のほか、『踊り子』に扮した女性スタッフが、記念のノベルティと冷茶で修善寺駅を訪れた観光客をもてなしていました。案内所は、観光客で大にぎわい。スタッフは、一人一人に丁寧に対応していました。



▲案内所のオープンを告げるテープカット



▲観光のプロの前でプレゼンをする学生



大仁警察署

安心安全なまち 伊豆市をめざして

犯罪に関する
情報・届出・相談は…
問合せ／大仁警察署
☎ (76) 0110

●いつでも・誰でも

『施錠の習慣』

静岡県警では、8月1日（金）から11月30日（日）までの期間、自転車盗被害防止を目指して「ロック・オン作戦」を行なっています。

大仁署管内では、今年の6月末までに、18件の自転車盗が発生し、前年に比べ11件もの大幅な増加となっています。また、被害の内訳を見ると、半数以上が中学生で全体の7割が無施錠です。新学期を迎えて、まだまだ夏休み気分が抜けずに油断していると、あなたの自転車、ドロボーの格好のターゲットになってしまいます。

◆こんな場所が危ない！

どんな場所でも無施錠の自転車が一番狙われます。特に危険なのが、駅の駐輪場やスーパー・コンビニの駐輪場です。また自宅も危険です。

◆被害を防ぐためには

○わずかな時間でも必ず「ツーロック」する。
※「ツーロック」とは？
「ワイヤー錠」や「U字型錠」など、2つの異なる種類の鍵をかけることです。



▲駐輪場でのぼり旗を掲げ被害防止を呼び掛け

夢にきらめけ われら伊豆っ子!

修善寺東小学校

『全校』『縦割り』3つの集会活動を通じて

修善寺東小学校の集会活動には、『全校集会』、『縦割り集会』、『きらきら集会』があり、ロング休みに行なっています。『全校集会』は年間2回あり、全校児童でドッジボールや「けいごる」をしたり、学校の決まりについて話し合ったりする集会です。また、『縦割り集会』は年間5回あり、全校児童が5グループに分かれ、リーダーが決めた遊びをグループごとに行なう集会です。それらの目的は、①「たくましくリーダーを育成する」、②「集団活動におけるルールを徹底する」、③「集団の一員としての自覚を高める」です。

『きらきら集会』は年間6回あり、各学年による『ミニ学習集会』です。その目的は、①「各学年の学習の成果を発表する」、②「聞くわざを使って、最後までしっかりと聞くことができる」、③「話すわざを使って、聞いている人にしっかりと伝えることができる」です。発表内容は各学年に任されています。



▲『きらきら集会』で学習の成果を発表する児童

す。例えば国語科の音読・群読・暗唱、社会科の学習クイズ、算数科の繰り下がりのある引き算の方法、音楽科の合唱・合奏、体育科の縄跳びと、1月30日（金）に予定している『東っ子学習会』につなげるようにしています。

本年度の重点目標である『いい目と心で聞きます 伝えます 磨きます』の実現に向けて、毎日の授業とともに、これらの活動が、その一助となることを願っています。

天城中学校

『天城学習』の取り組みを紹介 ～持続可能な社会となっていくために～

5月に行なわれた各学年行事を紹介いたします。

◆1年生『福祉体験学習』

この学習のねらいは、お年寄りや障がいのある皆さんとの共生を考えることです。近隣の4つの福祉施設に分かれ、訪問しました。出し物として『桃太郎』の紙芝居、『水戸黄門』の寸劇、『赤とんぼ』、『荒城の月』などの歌を披露しました。施設の皆さんにとっても喜んでいただきました。



▲1年生による『水戸黄門』の寸劇

◆2年生『自然体験教室』

当日は天候にも恵まれ、万二郎、万三郎から皮子平までを縦走することができました。



▲京都の八百屋を訪問する3年生

た。道中、数十年に一度という満開に咲き誇ったアマギシヤクナゲを見ることもでき、天城の自然の美しさ、素晴らしさを体感してきました。

◆3年生『修学旅行』

『修学旅行』では、奈良、京都が観光都市として発展し続けている理由を探るため、神社仏閣だけでなく、旅館や京野菜を販売している八百屋、和菓子屋、市役所などを訪問し、インタビュー活動をしてきました。

今後、この調査結果をヒントに『天城が持続可能な社会となっていくため』の提言として各自まとめていきます。

問合せ／学校教育課 ☎ (83) 5470

悪質商法被害

0のまち

高齢者が興味・関心のあるテーマで攻めてくる

悪質事業者は、①健康維持（健康食品など）、②生活環境（リフォーム工事など）、③資産運用（金融商品）、④名譽・評価といったテーマを切り口に近づいていきます。

信頼できそうな声・姿・パンフレットで攻めてくる

「清潔感のある誠実そうな人に見えた」、「優しく頼りになりそうな声だった」、「きれいで情報がきっちり記載されているパンフレットだった」など、その外見は一見、信頼できると

近年急増!!『高齢者の消費者被害』

思わせるものがほとんどです。冷静に考える時間を与えない

一方、訪問するや矢継ぎ早に契約書に署名押印させたり、「限定人」、「今日中に回答をいただかないと…」など、冷静に考える時間を与えない傾向にあります。

2つの実践で被害防止に…

以上のことから、契約前に悪質事業者を見破ることは困難です。しかし①「その場で契約しない」②「契約前に親族や消費者センターに相談する」という2点を徹底させるだけでも、被害防止に大きな効果があります。

司法書士 山田 茂樹（文と絵）
市民課 ☎ (72) 0858



歌壇 短歌・天城

遅ましく赤き手高く突き出して（阿修羅の怒り）ねぶた祭りは

安藤 綾子（宿）

日除帽ぬぎて夕べの風を受く暑き畑の作業終りて

上田 婦美恵（月ヶ瀬）

稗取りて今日は終りと立ち上れば私にそよぐ青田吹く風

梅原 ととき子（月ヶ瀬）

こんな日もありしかと思ぶラケットをかざし笑みたる己が写真に

下山 きみ（大平柿木）

雷鳴の去りて猛暑のやわらぎね庭に咲き継ぐさるすべりの花

山下 澄子（佐野）



キラリ、輝く仕事人

有限会社 東栄電気
は た の や す あ き
波多野 靖明 さん
38歳 (修善寺)

【趣味】
仕事・オートバイ
【ストレス解消法】
雑談

ここでは、市内で頑張っている働く人を紹介します。市内には、ステキな人がたくさん！意外と知らない仕事など、どのような思いで仕事に取り組んでいるのかを紹介します。
問合せ／産業振興課 ☎ (88) 4300



やりがい

電気工事は、家じゅうに配線を巡らせます。分電盤、スイッチ、コンセント、照明器具を取り付け、最後に点灯試験を行います。明かりをとるときは、いまだに緊張しますが、最も楽しい瞬間でもあります。

自己満足ですが、苦労して完成したときは、明かりをとることで記念に写真を撮らせていただくこともあります。施主さまと業者間で念入りに打ち合わせをして、お客さまのニーズに応え

仕事にかける思い

父の経営する(有)東栄電気に勤務し、お客さまの要望を聞き、打ち合わせを重ねて電気工事を行なっています。

子どものときは、朝早くから夜遅くまで日曜もなく働く父を見て「電気屋さんは大変そう」と思っていました。実際、正月とお盆くらいしか一緒に出かけた記憶がありません。そのため、将来は会社勤めのサラリーマンになりたいと思っていました。が、中学、高校の休日に建築現場へ連れて行かれ手伝うようになると、家が「工程ずつ形になっていく」楽しさを発見しました。初めは「嫌だなあ」と思っていました。が、今では天職だと考えています。

今後の目標や夢

現在、伊豆市商工会青年部長として、さまざまな業種の人たちと、イベントや事業を行ない意見交換する機会をいただいています。

いつまでも勉強中で、先は長いですが、私を育ててくれたこの土地を大切にして、伊豆市の活性化と発展に少しでも貢献したいと考えています。また、生活に電気は必要不可欠なものです。この仕事を通じてこの地域に住む人々の生活基盤を支えていきたいと思っています。



土肥こども園

- ◆園目標 げんきで なかよくたくましく
- ◆重点目標 友達と遊びを楽しめる子
自分の思いを伝える子
生活習慣を身につけた子



▲中学生とも、とっても仲良し♪



▲地域の皆さんによる読み聞かせ

地震時に津波の心配がある土肥地区では、毎月1回、避難訓練を行なっています。訓練では、4分で全園児が海拔23mの避難タワーの上まで避難できるように取り組んでいます。そのため外遊びを積極的に取り入れ、楽しく遊びながら体力をつけられるようにしています。これからの地域の皆さんに温かく見守っていただきながら、明るく元気いっぱいの子どもたちを育てていきたいです。

ともだちいっぱい!

保育園・幼稚園・こども園の紹介

土肥こども園では、1歳児2人、2歳児4人、3歳児11人、4歳児10人、5歳児26人、計53人の園児が毎日元気に過ごしています。本年度は、「自分でやってみよう」を合言葉に、自分がやってみたい遊びを楽しみながら、いろいろなおもしろさを試したり、挑戦したりしています。その中で「自分でできた」という喜びや満足感が味わえるように、友達や先生と考え合ったり、認め合ったりしながら遊んでいます。少人数の園ということもあり、異年齢とのかわりが盛んです。年上の友達の遊びや姿が刺激となり、興味や関心を広げたり、あこがれの気持ちが高めたりするきっかけにもなっています。また、地域、小学校、中学校、高校との交流も盛んです。



▲下の子の着替えを手伝う年長さん

大地からの贈り物 ～ジオだより～

伊豆半島ジオパーク
IZU PENINSULA GEOPARK

市内には、魅力ある多くのジオサイトがあります。ここでは、ジオサイトの紹介や取り組みについてご紹介します。
問合せ／観光交流課 ☎ (72) 9911

ジオを知るっ♪ 第2回 ジオパーク市民講座

「『ジオパーク』って何だろう?」、「名前は聞いたことあるけど内容がよく分からない…」、そんな皆さんに必見のジオパーク市民講座を開催します。伊豆半島の生い立ちなどを分かりやすくご紹介いたしますので、皆さんお誘い合わせの上ご参加ください。魅力いっぱいの伊豆半島!ふるさとがもっと好きになること間違いなしです。

とき／10月11日(土)10時～11時30分
ところ／市役所別館2階大会議室
対象／伊豆半島ジオパークに興味がある市民、または市内在住・在勤の人
内容／生き物からひも解くジオパーク
※講座では、始めに伊豆半島ジオパークの基礎知識について、次にジオパークの歴史・生き物をメインに講義を行ないます。
講師／ジオガイド協会中伊豆エリアの皆さん
申込み・問合せ／観光交流課 ☎ (72) 9911
※会場準備の都合上できる限り、前日までに電話にて参加人数などをお知らせください。

◆◆◆まだまだ続くジオパーク市民講座!◆◆◆

この講座は今回で2回目です。本年度、全5回(2カ月に1回)の開催を予定しています。毎回メインの内容が異なるため、前回受講された人もお楽しみいただけます。

健康がイチバン!!

問合せ / 健康増進課 ☎(72) 9861

●定期予防接種のお知らせ

予防接種法が改正され、10月1日(水)から『高齢者肺炎球菌予防接種』が、定期予防接種になり、対象者が変わります。併せて、『水痘』も定期予防接種が始まります。

■高齢者肺炎球菌予防接種

本年度の対象 / 今まで一度でも『高齢者肺炎球菌予防接種』を受けたことがなく次のうちどちらかに該当する人

- ①本年度65歳、70歳、75歳、80歳、85歳、90歳、95歳、100歳になる人、および101歳以上になる人
- ②接種日に60歳以上65歳未満で、心臓、腎臓もしくは呼吸器の機能の障がい、またはヒト免疫不全ウイルスによる免疫の機能に障がいを有するものとして厚生労働省令で定める人

※接種前に健康増進課で手続きをお願いします。
自己負担金 / 4260円

接種期間 / 10月1日(水) ~ 平成27年3月31日(火)

接種方法 / 予防接種を希望する人は、伊豆市、伊豆の国市、函南町の委託医療機関へ予約し、市が発行する予診票(①の対象者で市の助成を受けたことがない人へ事前に郵送されます)と自己負担金・健康保険証などをご用意の上、接種してください。

【注意】

現在市が行なっている『高齢者肺炎球菌予防接種』の補助事業は、9月30日(火)で終了します。申請をしていて、予防接種がまだ済んでいない人は、お急ぎください。10月1日以降に接種した場合は市の補助を受けられず実費になります。

●子宮頸がん・乳がん検診のお知らせ

子宮頸がん・乳がん検診は、7月から12月まで委託医療機関にて行なっていますが、10月・11月には、市内6カ所の会場を検診車が巡回して集団検診を行います。
対象 / 次のいずれかの人

○『おとなの検診カード』の受診資格に、『○(または□)』が付いている人

○『おとなの検診カード』に『無料クーポン対象』の印がある人
持ち物 / おとなの検診カード、自己負担金(無料クーポン対象者はクーポン券)

※生きいきプラザ会場のみ、予約が必要です。健康増進課までお電話ください。予約は9月3日(水)から受け付けます。

※補助対象以外の人(おとなの健診カードで受診資格が★の人)も、実費(カードに表示されている自己負担金とは異なります)になります。集団検診を受けられます。集団検診会場の受け付けでお申し出ください。

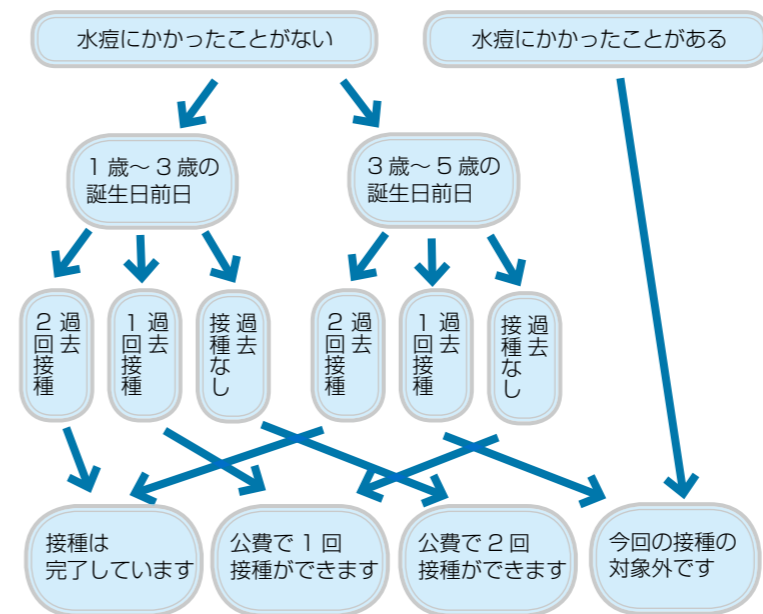
※検診費用の補助対象の人で個別検診(委託医療機関にて実施)を希望される人は、事前予約を希望する医療機関に予約をしてから、受診してください。

とき	ところ	予約	子宮	マンモ	エコー	受付時間
10月 3日(金)	天城湯ヶ島支所		○	○	○	9時~11時 13時~14時30分
10月 4日(土)	生きいきプラザ	必要	○	○	×	
10月 7日(火)	土肥支所		○	○	○	
10月 15日(水)	生きいきプラザ	必要	○	○	○	9時~11時 13時~14時30分
10月 16日(木)	丸山スポーツ公園 土肥支所		○	○	○	
10月 17日(金)	天城湯ヶ島支所		○	○	○	9時~11時 13時~14時30分
10月 21日(火)	中伊豆交流センター		○	○	×	
10月 30日(木)	生きいきプラザ	必要	○	○	×	
11月 5日(水)	生きいきプラザ	必要	○	○	×	
11月 20日(木)	中伊豆ふれあいプラザ		○	○	○	
11月 22日(土)	生きいきプラザ	必要	○	○	×	
11月 29日(土)	生きいきプラザ	必要	○	○	○	

委託医療機関	検診日程・受付時間	検診の種類			電話番号	予約受付時間
		子宮	マンモ	エコー		
伊豆赤十字病院	火・木曜日 10時~11時 13時30分~14時	○	○	○	(72) 2148	14時~16時 (平日)
JAリハビリテーション 中伊豆温泉病院	・子宮頸がんのみ、乳がん検診と同時 火・木曜日 13時~13時30分 ・乳がん検診のみ 月・火・木曜日 13時~13時30分				(83) 3340	13時~15時 (休診日を除く)
伊豆保健医療センター	予約時に相談	×	○	×	(76) 6820	14時~16時 (休診日を除く)

■水痘(水ぼうそう) 予防接種
水痘は、強い伝染力があり、成人が発症すると重症化しやすい病気です。ワクチンを接種することで、80~85%感染を防ぎ、また、感染したとしてもほぼ100%重症化を防ぐことができます。ここで、これまで有料だった予防接種が無料で受けられるようになりました。

●お子さんが対象か確認してください(フローチャート)



定期予防接種 : 1歳から3歳のお誕生日前日までに合計2回接種。初回接種から3カ月以上の間隔をおいて、もう1回追加接種をします。
※接種回数は過去に接種した分も含めます。
経過措置 : 3歳から5歳の誕生日前日までの人で、1回も接種をしていない人は、5歳のお誕生日前日までに1回のみ接種できます。

5歳未満のお子さんには、9月中旬に予診票を郵送します。お子さんの体調の良いときに接種を受けましょう。
対象 / 接種当日、生後1歳から3歳の誕生日前日までのお子さん
自己負担金 / 無料
接種方法 / 予診票と母子手帳を持って、接種してください。

『シャパンマンモグラフィ』
サンデー開催
毎年10月の第3日曜日を『日曜日に乳がん検査を受診できる日』として、全国の協力医療機関で乳がん検査を行ないます。近隣では、伊豆保健医療センター(女性技師対応)で行ないますので、ご利用ください。
とき / 10月19日(日) 9時~11時
ところ / 伊豆保健医療センター
費用 / 伊豆市の乳がん検診対象者(40歳以上の偶数学年齢)は1500円、無料クーポン対象者も受診可
※それ以外は検査内容により相談となります。
※事前に予約が必要となります。予約は9月16日(火)から受け付けます。
申込み / 伊豆保健医療センター ☎(76) 6820

●胃・大腸・肺がん検診を受けましょー!

現代は、2人に1人が、がんにかかり命を落とす時代です。特に、女性のがんによる死亡原因の第1位は『大腸がん』で、この30年間で約6倍増えています。大腸がんは、早期発見・早期治療で90%以上が完治します。今こそ早期発見のチャンスです。40歳を過ぎたら、年1回のがん検診をお勧めします。

5月末にすべての対象者に黄緑色の封筒で『おとなの検診カード・検診まるわかりガイド(案内冊子)』を送付しました。職場や人間ドックなどで検診を受ける機会のない人は、ぜひご利用ください。 ※受診資格、自己負担金、受診時問などは、『検診まるわかりガイド』で確認ください。

●日程表 ○胃・大腸・肺がん検診 ★大腸・肺がん検診

9月		10月	
とき	ところ	とき	ところ
5日(金)	○ 生きいきプラザ	2日(木)	○ 本立野公民館
8日(月)	○ 駅前コミュニティ会館	3日(金)	○ 柏久保公民館
11日(木)	○ 大野公民館	4日(土)	○ 中伊豆温泉病院
12日(金)	○ 小土肥生活改善センター、土肥支所	9日(木)	★ 修善寺総合会館
16日(火)	○ 牧之郷公民館、小下田ふるさとセンター	10日(金)	○ 大平公民館
	★ 上船原(本村)公民館、大平柿木地区集会所	11日(土)	○ 生きいきプラザ
17日(水)	○ 駅前コミュニティ会館、狩野ドーム	14日(火)	○ 天城湯ヶ島支所
	★ 吉奈公民館、持越消防ポンプ小屋前、金山公民館	15日(水)	○ 狩野ドーム
18日(木)	○ 狩野ドーム	16日(木)	○ 冷川中央公民館
	★ 長野多目的集会所、大滝公民館、茅野多目的集会所	★ 中里公民館、ニュータウンコミュニティ会館	
19日(金)	○ 生きいきプラザ	17日(金)	○ 丸山スポーツ公園
22日(月)	○ 中伊豆温泉病院	★ 堀切公民館、大沢公民館	
24日(水)	○ 土肥支所	○ 中伊豆ふれあいプラザ	
25日(木)	○ 熊坂公民館	★ 日向公民館、田代公民館、年川公民館	
	○ 土肥支所	○ 中伊豆交流センター(体育館側)	
26日(金)	○ 牧之郷公民館	○ 八岳集会所	
29日(月)	○ 天城湯ヶ島支所	★ 上和田生活改善センター	
30日(火)	○ 修善寺総合会館	○ 中伊豆ふれあいプラザ	
		★ 地藏堂公堂、筏場公会堂、姫之湯公民館	
		○ 熊坂公民館	
		○ 修善寺総合会館	
		○ 生きいきプラザ	

お知らせ

お知らせ

9月10日(水)は『下水道の日』

『下水道の日』は、諸外国に比べ、著しく遅れていた日本の下水道の普及を図り、アピールする活動として、昭和36年から『全国下水道促進デー』として始まりました。

下水道法制定100周年と21世紀のスタートの年にあたる平成13年に、より親しみのある名称として『下水道の日』に変更されました。

伊豆市の下水道

一般的に飲料水などの『上水』に対して、雨水または家庭や工場から出る汚水を『下水』といい、『下水』とその処理施設の総称を『下水道』といいます。

下水道の整備は、家庭や工場などで使用された生活排水や事業場排水をきれいにして、再び河川や海に戻すことを目的に整備されています。

※市では、雨水と汚水を別々に集めて雨水はそのまま河川などへ放流し、汚水は処理場で処理する『分流式』を採用しています。

市内の下水道整備状況・接続状況

市内の下水道の整備状況は、市内の人口61%が使用できる状況になっています。また、下水道が整備されている区域

内において、77%が下水道に接続しています。現在、下水道の整備を進めている区域もありますが、下水道の整備が済み、使用できる区域にお住まいの方は、1日でも早い接続をお願いします。 問合せ／上下水道課 ☎(83) 3901

児童手当、こども医療費受給者証、母子家庭等医療費助成受給者証は、6月中が更新期間でしたが、手続きはお済みですか。 手続きをしていないと、手当などを受給することができません。まだお済みでない場合は、至急こども課または各支所で手続きをお願いします。また書類を紛失した場合は、こども課までご連絡ください。 問合せ／こども課 ☎(72) 9864

国民健康保険証が10月1日から更新されます。保険証は加入者1人に1枚ずつ交付されますが、9月下旬までに世帯主あてにまとめて送付します。お手元に届いたら記載内容に誤りがないか確認してください。 新しい保険証の有効期限は平成27年9月30日(水)です。ただし、次の人は有効期限が異なります。 ①有効期限内に75歳以上になる人 後期高齢者医療制度へ保険が変



シイタケ種菌購入に対する補助制度

福島原子力発電所事故に伴う放射性物質汚染被害により、出荷自粛、自主回収、販売価格の下落や風評被害などの影響を受けた原木シイタケ生産者を支援し、伊豆市産シイタケ

●10月の健康週間

9月10日(水)は、『世界自殺予防デー』、10日(水)から16日(火)までは、『自殺予防週間』です。自殺予防週間には、自殺予防について広く市民に呼び掛けるための啓発活動を行います。あなたや身近な人の『こころの健康週間』について一緒に考えてみましょう。自殺は多くの悩みや問題を一人で抱えこみ、孤独の中で追い詰められた結果『死ぬしかない』と思いついでしまう場合がほとんどです。元気がないなど、身近な人がいつもと違うことに気付いたら声を掛けてみましょう。また、普段からお互いに助け合える関係をつくることも大切です。

- ◎自殺予防のために、あなたに知ってほしい4つのキーワード
- 気づき：傾聴・つなぎ・見守り
- 気づき：家族や仲間の変化に気付いて、声を掛ける。
- 傾聴：本人の気持ちを尊重し、耳を傾ける。
- つなぎ：早めに専門家などに相談するよう促す。
- 見守り：温かく寄り添いながら、じっくりと見守る。

●体組成測定



毎月1回、生活習慣病の予防や改善に向けて、保健師・栄養士による健康相談を行なっていますが、新たに内臓脂肪指数、腕や足・体幹の筋肉量が測定できる体組成計『InBody』を使用した測定を行なっています。お気軽にご利用ください。 対象／19歳以上の市民 とき／8月～平成27年3月(広報カレンダーに掲載) 9時～11時 ところ／生きいきプラザ 内容／血圧測定、体重・体脂肪測定(InBody測定)、尿検査、健康診断結果の説明、肺機能測定、栄養相談



▲保険証のイメージ うぐいす色からクリーム色に

臨時福祉給付金・子育て世帯臨時特例給付金の申請のご案内 給付金該当の可能性がある人には、すでに申請書を送りしています。記入案内をよくお読みいただき、ご確認の上、申請をお願いします。 申請期限／10月1日(水) 申請方法／生きいきプラザへお越しにいただくか、申請書に同封の返信用封筒で郵送してください。 問合せ／臨時福祉給付金専用ダイヤル(社会福祉課) ☎(72) 7088



★市役所へのお問い合わせは、原則8時30分から17時15分までとなります(土日・祝日・年末年始を除く)。

蔵書点検のため次の日程で図書館全館休館します。

期間中の返却は返却ポストにお願
いします(ただし、視聴覚資料、紙
芝居、相互貸借の資料は不可)。
とき/9月24日(水)~30日(火)
ところ/修善寺図書館、中伊豆図書
館、天城図書館、土肥図書館

問合せ/ 修善寺図書館 ☎(72) 98688

秋の全国交通安全運動

9月21日(日)から30日(火)ま
での間、秋の全国交通安全運動を行
ないます。

ドライバーの皆さん、子どもやお
年寄りを見掛けたら、減速や徐行を
行ない、思いやり運転を心掛けま
しょう。歩行者の皆さん、これからの
時期は日没が早くなり、すぐに暗く
なります。夕暮れ時や夜間の外出時
には、できるだけ明るい色の服装や
反射材の着用を心掛けましょう。ま
た、道路を横断するときは、必ず横
断歩道を渡りましょう。

「お先にどうぞ」「ありがとう」で
お互い気持ちよく!思いやりの気持
ちを持って交通事故ゼロを目指しま
しょう!

スローガン/
安全をつなげて広げて事故ゼロへ
運動の基本/
子どもと高齢者の交通事故防止

This 伊豆収穫祭&JAまつり伊豆市制施行10周年記念祭

「&リサイクルフリーマーケット」
ト 出店者募集(出店無料)
とき/11月23日(日) 9時~14時
ところ/天城ドームとその周辺

■収穫祭

内容/ドーム内でのステージイベン
ト、屋外でのイベント、農作物の品
評会および販売、地元を中心とした
商店や飲食店の出店ブースなど
出店資格/収穫祭の趣旨に合う製品
などの販売、飲食物やサービスの提
供または展示をする事業所・グルー
プ・個人事業主など

申込み/9月26日(金) 必着で、申
込書に必要事項を記入し、農林水産
課または各支所に提出(郵送・FAX可)
※申込書は、農林水産課および各支
所に備え置くとともに、市ホーム
ページからダウンロードできます。
注意事項/
○募集要領などにより出店できない
場合があります。
○出店場所は主催者側で区割りします。
○申し込み多数の場合は、主催者側
で選定し決定します。

問合せ/農林水産課 ☎(72) 9894

■リサイクルフリーマーケット
身近なところから、エコしません
か?古着や雑貨など、ご家庭に眠っ
ているものなら何でもOKです(一
部を除く・雨天中止)。

運動の重点

○夕暮れ時と夜間の歩行中・自転車乗
用中の交通事故防止(特に、自発光
式反射材用品などの着用の推進およ
び自転車前照灯の点灯の徹底)

○全ての座席のシートベルトとチャ
イルドシートの正しい着用の徹底
○飲酒運転の根絶
○横断歩行者の交通事故防止
『目指せ!思いやり横断、日本一!』

○夜間の交通事故防止(早めのライ
ト点灯と自発光式反射材の活用)

問合せ/ 地域づくり課 ☎(72) 9867



巡回交通事故相談(相談無料)

静岡県交通事故相談所の専門相談
員が相談に応じます。

とき/10月8日(水) 10時~15時
ところ/市役所本庁

内容/損害賠償・自動車保険の請求
示談、調停、訴訟などの相談
持ち物/交通事故証明書、医師の診
断書、事故現場の略図 など

申込み/10月3日(金) までに地域
づくり課へお申し込みください。
問合せ/ 地域づくり課 ☎(72) 9867

募集

フリーマーケット用古本募集

修善寺南小学校では、本を通して、
地域住民と南小の触れ合いを持つと
ともに、地域住民に読書について関
心を持ってもらうことを目的に、本
のフリーマーケットを行ないます。
そこで、ご家庭で眠っている本、
もう手放してもよい本などがありま
したら、活用させていただきます。
なお、フリーマーケットは、11月
22日(土)に開催します。

募集する本/文庫本、単行本など
(雑誌・成人向け図書は除く)

募集方法

○平日8時~16時30分に修善寺南小
学校事務室にご持参ください。
○修善寺南小学校区内にお住まいの人
は、10月19日(日)の廃品回収の
際でも構いません。

募集期限/11月14日(金)

その他/
○売り上げ収益は、児童用図書購入
に使わせていただきます。

○大型の本、仕掛けのある本、世界
の本など、珍しい本を集めて、展
示するコーナーも設ける予定です。
展示品としてお借りできる本があ
りましたら、お知らせください。

問合せ/ 修善寺南小学校 ☎(72) 0149

ところ/修善寺図書館(初回)

※その後の詳細なスケジュールは、
初回講習の際にご案内します。

対象者/中学生~39歳
定員/30人程度
講師/大西 国明さん

参加費/無料
申込期限/9月26日(金)

申込み・問合せ/
社会教育課 ☎(83) 5476

伊豆市未来塾生募集

『暮らしがたくなる地域』をデザ
インしよう!!
市では、本年度も伊豆市未来塾生
を募集します。

今回は『暮らしがたくなる地域デザ
イン(移住・定住)』について、塾
生を募集します。
全国的に少子高齢化による人口減
少が見込まれており、伊豆市の将来
人口推計によると、平成26年から平
成47年の20年間で約1万人の人口が
減少すると予想されています。そこ
で、市内の若者により、将来の伊豆
市について議論や新たな施策を模索
していきたいと思えます。一緒に、
地域デザインを考えてみませんか?

対象/20代~40代の人
募集者数/20人程度
とき/9月下旬~2月下旬まで(全
8回程度) 19時~21時(予定)

『第3回わたしの伊豆ベジ地溝』 「テスト」の審査員募集

『野菜をたっぷり使ったオリジナ
ル料理』をテーマにした料理コンテ
ストを行ないますので、その審査員
を募集します。

とき/
10月18日(土) 10時~12時30分ごろ

ところ/生いきいプラザ
募集人員/3人(先着順)

募集対象/市内在住で、料理に関心
のある18歳~40歳の人

審査方法/調理時間や手順、食味、
見た目、アピールなどを審査

申込み/9月10日(水)から26日
(金)までに、健康増進課へ氏名、
住所、年齢、性別、電話番号を電話
またはFAXしてください。

※詳細は健康増進課へお問い合わせ
ください。

問合せ/健康増進課 ☎(72) 9861
FAX ☎(72) 1196



▲昨年の審査の様子

内容/『暮らしがたくなる地域デザ
イン』移住・定住を考える』
ところ/
伊豆市若者交流施設『gizuz』
受講料/無料

申込み/9月19日(金)までに、地
域づくり課へお申込みください。

問合せ/
地域づくり課 ☎(74) 3066

中国語教室受講者募集

『中国語で話してみませんか?』
とき/10月1日~12月3日の毎週水
曜日(全10回) 19時~20時30分

ところ/生いきいプラザ
講師/小林 仁美さん

会費/会員3千円、一般5千円
定員/20人程度

※応募者多数の場合は、会員および
市民を優先します。

申込み/9月19日(金) (必着)ま
でに、次の①~⑤を電話、FAX、
メールのいずれかの方法で連絡して
ください。

①氏名(ふりがな)、②住所、③電
話番号、④メールアドレス、⑤会員、
一般どちらか

問合せ/観光交流課 ☎(72) 9911





伊豆市未来づくりセッション(テーマ別セッション)

『10年後の伊豆市のあるべき姿』を考へながら、目標を共有していくためのセッションを6月から11月にかけて開催しています。

申し込み不要、入場無料です。多くのご来場をお待ちしています。

■テーマ1『持続可能な財政フレームと成長戦略』

とき／9月14日(日) 13時～
ところ／生きいきプラザ

内容／人口減少や少子高齢化の加速などの環境変化とともに、地方交付税の合併特例期間終了による財源の減少などの伊豆市の現状を踏まえ、伊豆市の活性化や住んで良かったと思えるような町にするための必要なことなどを切り口に伊豆市の成長戦略を議論します。



▲座長を務める大坪教授(6月1日全体セッションにて)

■テーマ2『次代を担う人づくり』

とき／9月28日(日) 13時～
ところ／市役所別館

内容／転出超過が続く右肩下がりで

ある現状をとらえながら、子育て環境や教育環境、あるいは地域力を高めるための人づくりなどを切り口に、『地域の明日を担う人材育成』について議論します。

問合せ／政策推進課 ☎(72) 9873

ボクササイズ教室参加者募集

ボクササイズとは、ボクシングの練習メニューを取り入れた運動のことで、シェイプアップや持久力アップに効果があります。親子での参加はもちろん、大人だけの参加も大歓迎です。

ご近所や職場の仲間と一緒に参加して、楽しい汗を流しましょう。

とき／9月11日・25日(木) 19時30分～
ところ／生きいきプラザ

参加費／無料
持ち物／運動靴、運動のできる服装、タオル、飲み物など

申込み・問合せ／

社会教育課 ☎(83) 5477

伊豆市グリーンコンサート2014開催

新日本フィルハーモニー交響楽団による、本格的なクラシックの演奏をご鑑賞ください。

とき／9月23日(火・祝)
開場：14時30分 開演：15時

ところ／修善寺総合会館 大ホール

内容

新日本フィルハーモニー交響楽団

○指揮：小松長生さん

○ヴァイオリン：鈴木愛理さん

○曲目：モーツァルト『フィガロの結婚』序曲ほか

入場料／指定席1500円(枚数に制限あり)、大人千円、高・中・小学生500円(前売り)

※当日料金は1割増しになります。

※市外の方は、料金が2倍です。

チケット販売所／修善寺総合会館、長倉書店、アキツカメラ、TSUTAYA 修善寺店、駿豆線各駅(牧之郷・原木を除く)、渡辺書店、夕鶴記念館、修善寺図書館、チケットぴあ、社会教育課

※指定席券販売所は社会教育課とチケットぴあのみです。

シャトルバス／市役所本庁前からシャトルバスを運行(出発予定時間13時30分、14時、14時30分)

問合せ／社会教育課 ☎(83) 5478

グラウンドゴルフ大会参加者募集

とき／9月27日(土) 8時30分～
ところ／丸山スポーツ公園

チーム構成／1チーム4人～6人

競技方法／8ホール×2の16ホール

定員／先着20チーム

参加費／無料

申込み／所定の申込用紙に必要事項

を記入の上、9月24日(水)までに社会教育課に提出、またはFAXにてお申し込みください。

※申込用紙は市ホームページからダウンロードできます。

問合せ／社会教育課 ☎(83) 5477

FAX ☎(83) 5498

宝永火口ハイキング(参加無料)

とき／10月4日(土) 7時30分～17時30分(雨天中止)

定員／先着50人

持ち物／ハイキングに適した服装・靴、弁当、水筒、雨具など

コース／

○宝永山コース(体力に自信のある人のみ)：本庁↓(バス)↓富士宮口↓宝永山↓大砂走り↓御殿場口↓(バス)↓本庁

○双子山コース：本庁↓(バス)↓富士宮口↓宝永火口↓双子山↓御殿場口↓(バス)↓本庁

申込み／9月12日(金)から22日(月)までの間に社会教育課へ電話でお申し込みください。

問合せ／社会教育課 ☎(83) 5477



郷土資料館だより 18

特別展示紹介

市が所蔵する近代日本画コレクションは、横山大観、菱田春草、速水御舟、今村紫紅、安田靉彦、小林古径、前田青邨、川端龍子など、明治、大正、昭和にかけて活躍した日本を代表する画家の若き日の作品を中心に構成されています。当時新進気鋭の若い画家であった彼らの多くは、修善寺をこよなく愛し、心や体を癒やす静養の場として、また環境の整った作品制作の場として修善寺を何度も訪れました。その作品の一つ一つは、修善寺の豊かな自然と古い歴史、心温かい人と人との交流によって生み出され、ここ修善寺の地に大切に残されてきました。

今回の展示では、市制施行10周年を記念し、修善寺ゆかりの近代日本画の中から優品約81点を選び、第1部(42点)、第2部(39点)に分けて一堂に展示公開します。

展示期間

○第1部：9月1日(月)～9月28日(日)

○第2部：10月4日(土)～11月5日(水)

※第1部、第2部ともに前・後期展示替有り。

伊豆市制施行10周年記念
伊豆市所蔵近代日本画特別展示
修善寺で出逢う若き日の巨匠たち
大観・紫紅・靉彦・古径・青邨を中心に

第1部 9.1(月) ▶ 9.28(日) 第2部 10.4(土) ▶ 11.5(水)

修善寺郷土資料館 開館時間／午前9時～午後4時 休館日／毎週木曜日・年末年始

入館料／市民・市内宿泊者は無料、一般…大人300円、小中高生150円(県内小学生無料)
休館日／木曜日
問合せ／修善寺郷土資料館 ☎(72) 1934

伊豆市制施行10周年 今月の冠事業のご紹介

- ①『地域医療を考える月間』講演会 とき／9月6日(土) ところ／生きいきプラザ 問合せ／健康増進課 ☎(72) 9861
 - ②伊豆市里山ルネサンス・稲刈り体験 とき／9月14日(日)、15日(月・祝) ところ／ホテルラフォーレ修善寺 問合せ／☎(72) 3311
 - ③未来づくりセッション ④伊豆市グリーンコンサート2014
- ※③④の詳細は、P22をご覧ください。

今月の表紙

今月の表紙は、7月18日(金)に開催された土肥の『大キャンプファイヤー～海と子どもと火のまつり～』です。祭りには、土肥の子どもたち約500人が参加し、学校別にステージで歌や踊りの発表などが行なわれました。参加者全員が『ジェンカ』を踊るなどして、垣根を越えた交流をしていました。



編集後記

こんにちは、西です。7月後半から8月にかけて、市内では、イベントが盛りだくさんでした。そのため、いろいろな方面から「これも載せて、あれも載せて」というお声をいただきました。しかし、僕は聖徳太子ではないので、聞き取ったものをうまく紙面に著すことができず、記事があふれかえってしまいました。市ホームページには、そんな記事がたくさん掲載されているので、ぜひご覧ください。

いい歯のおともだち
3歳児健診でむし歯がゼロだったお子さんをご紹介します。
健康増進課

ひらの むつき **平野 夢月ちゃん** (八木沢)
さとう はるき **佐藤 春空ちゃん** (梅木)
やました かな **山下 菜奈ちゃん** (牧之郷)
こもり なおき **小森 直樹ちゃん** (門野原)
おまじ かな **日吉 菜菜ちゃん** (城)
いのだ りゅうと **飯田 琉斗ちゃん** (月ヶ瀬)
やまもと あきら **山本 輝ちゃん** (柏久保)
おの ゆうあ **大野 悠愛ちゃん** (戸倉野)
にしな いちか **仁科 一花ちゃん** (加殿)

試してクッキング!

* 残暑の季節にぴったり *

秋ナスのさっぱりあんかけ

4人分 栄養価
◇エネルギー…240kcal ◇タンパク質…3.3g
◇脂質…21g ◇食塩…0.6g

材 料 (4人分)	作 り 方
◆ナス……………4～5本	①ナスは、縦に1/6～1/8に切る。ショウガ、葉ネギはみじん切り、ミツバはざく切り、カニカマはほくほくしておく。
◆油……………適量	②ナスを素揚げにする。
◆カニカマ……………60g	③フライパンに油を熱し、ショウガ、葉ネギをいため、香りが出たら、中華スープの素、水を加え、煮立ってきたらカニカマと、しょうゆを加えて味を調える。
◆ショウガ……………1かけ	④再度煮立ってきたら、全体を混ぜながら、水溶きたたくり粉を加えてとろみをつけ、最後にごま油を加える。
◆葉ネギ……………1本	⑤器にナスを盛り付け、④をかけ、最後にミツバを散らす。
◆中華スープの素…小さじ1	
◆水……………200cc	
◆しょうゆ……………小さじ1	
◆かたくり粉……………適量	
◆ごま油……………2～3滴	
◆ミツバ……………適量	

メニュー提供 / 伊豆市健康づくり食生活推進協議会

食育 memo

毎月19日は食育の日

～旬のナスを使って食欲倍増～

ナスは夏野菜の1つですが、9月になってもまだまだたくさん採れますね。ナスには体を冷やしてくれる働きがあります。皮にはアントシアニンが多く含まれ、抵抗力を高めてくれる機能があります。夏の疲れが出る季節にナスはおいしい助っ人になりそうです。ナスを煮浸しにして、香りの良い薬味を入れて冷やしておく便利です。冷やっこの上にかけるだけで、食欲をそそり、ちょっと豪華な1品になります。伊豆市食育推進会議 宮地 あけみ (大野)

日曜日	月曜日	火曜日	水曜日	木曜日	金曜日	土曜日
	<p>『声』の広報 FMIS 87.2MHz 市役所からのお知らせ 月～金曜日 7:30～、12:30～、18:15～ FMISにて、 各種市役所情報を発信中!</p>  	<p>1</p> <ul style="list-style-type: none"> ●3歳児健診 (生きいきプラザ) 	<p>2</p> <ul style="list-style-type: none"> ●市民課・税務課窓口延長 (本庁) ●修善寺図書館開館延長 ●がん検診 (胸部・胃・大腸) (本立野公民館) 	<p>3</p> <ul style="list-style-type: none"> ●子宮頸がん・乳がん検診 (天城湯ヶ島支所) ●がん検診 (胸部・胃・大腸) (柏久保公民館) 	<p>4</p> <ul style="list-style-type: none"> ●子宮頸がん・乳がん検診 (生きいきプラザ) ●特定健診・がん検診 (胸部・胃・大腸) (中伊豆温泉病院) 	
<p>5</p> <ul style="list-style-type: none"> ●2歳・2.6歳児健診 (生きいきプラザ) ●フツ化物塗布 (生きいきプラザ) 	<p>6</p> <ul style="list-style-type: none"> ●離乳食教室 (生きいきプラザ) ●子宮頸がん・乳がん検診 (土肥支所) 	<p>7</p> <ul style="list-style-type: none"> ●市民課・税務課窓口延長 (本庁) ●修善寺図書館開館延長 ●がん検診 (胸部・大腸) (修善寺総合会館) 	<p>8</p> <ul style="list-style-type: none"> ●市民課・税務課窓口延長 (本庁) ●修善寺図書館開館延長 ●がん検診 (胸部・胃・大腸) (丸山スポーツ公園・土肥支所) ●がん検診 (胸部・胃・大腸) (丸山スポーツ公園) ●がん検診 (胸部・大腸) (堀切・大沢公民館) 	<p>9</p> <ul style="list-style-type: none"> ●健康相談 (乳幼児) (中伊豆ふれあいプラザ) ●子宮頸がん・乳がん検診 (天城湯ヶ島支所) ●がん検診 (胸部・胃・大腸) (丸山スポーツ公園) ●がん検診 (胸部・大腸) (堀切・大沢公民館) 	<p>10</p> <ul style="list-style-type: none"> ●特定健診・がん検診 (胸部・胃・大腸) (生きいきプラザ) 	
<p>12</p> <ul style="list-style-type: none"> ●伊豆市未来づくりセッション (生きいきプラザ) 	<p>13</p> <p>体育の日</p>	<p>14</p> <ul style="list-style-type: none"> ●特定健診・がん検診 (胸部・胃・大腸) (天城湯ヶ島支所) 	<p>15</p> <ul style="list-style-type: none"> ●子宮頸がん・乳がん検診 (生きいきプラザ) ●がん検診 (胸部・胃・大腸) (狩野ドーム) 	<p>16</p> <ul style="list-style-type: none"> ●市民課・税務課窓口延長 (本庁) ●修善寺図書館開館延長 ●子宮頸がん・乳がん検診 (丸山スポーツ公園・土肥支所) ●がん検診 (胸部・胃・大腸) (丸山スポーツ公園) ●がん検診 (胸部・大腸) (堀切・大沢公民館) 	<p>17</p> <ul style="list-style-type: none"> ●健康相談 (乳幼児) (中伊豆ふれあいプラザ) ●子宮頸がん・乳がん検診 (天城湯ヶ島支所) ●がん検診 (胸部・胃・大腸) (丸山スポーツ公園) ●がん検診 (胸部・大腸) (堀切・大沢公民館) 	<p>18</p> <ul style="list-style-type: none"> ●伊豆市民文化祭音楽・芸能部門 (生きいきプラザ)
<p>19</p> <ul style="list-style-type: none"> ●伊豆市民文化祭音楽・芸能部門 (生きいきプラザ) 	<p>20</p> <ul style="list-style-type: none"> ●特定健診・がん検診 (胸部・胃・大腸) (中伊豆ふれあいプラザ) ●がん検診 (胸部・大腸) (日向・田代・年川公民館) 	<p>21</p> <ul style="list-style-type: none"> ●子宮頸がん・乳がん検診 (中伊豆交流センター) ●がん検診 (胸部・胃・大腸) (中伊豆交流センター) 	<p>22</p> <ul style="list-style-type: none"> ●健康相談 (乳幼児) (土肥保健センター) ●がん検診 (胸部・胃・大腸) (八岳集会場) ●がん検診 (胸部・大腸) (上和田生活改善センター) 	<p>23</p> <ul style="list-style-type: none"> ●市民課・税務課窓口延長 (本庁) ●修善寺図書館開館延長 ●がん検診 (胸部・胃・大腸) (中伊豆ふれあいプラザ) ●がん検診 (胸部・大腸) (地藏堂・筏場公会堂、姫之湯公民館) 	<p>24</p> <ul style="list-style-type: none"> ●市民課・税務課窓口延長 (本庁) ●修善寺図書館開館延長 ●子宮頸がん・乳がん検診 (生きいきプラザ) 	<p>25</p> <ul style="list-style-type: none"> ●清掃センター … 土(11時～)・日・祝日 ●図書館 … 月曜日・第4金曜日 ●虹の郷 … 7日(火)・14日(火)・21日(火)
<p>26</p> <ul style="list-style-type: none"> ●みんなの運動会 (天城ドーム) 	<p>27</p> <ul style="list-style-type: none"> ●がん検診 (胸部・胃・大腸) (熊坂公民館) 	<p>28</p> <ul style="list-style-type: none"> ●健康相談 (乳幼児・おとな) (生きいきプラザ) ●がん検診 (胸部・胃・大腸) (修善寺総合会館) 	<p>29</p> <ul style="list-style-type: none"> ●がん検診 (胸部・胃・大腸) (生きいきプラザ) 	<p>30</p> <ul style="list-style-type: none"> ●市民課・税務課窓口延長 (本庁) ●修善寺図書館開館延長 ●子宮頸がん・乳がん検診 (生きいきプラザ) 	<p>31</p> <ul style="list-style-type: none"> ●伊豆市内温水プール … 月曜日 ●天城温泉プール … 火曜日 	

今月の納期限

- 修善寺地区上下水道料金、土肥地区温泉料金…………… 27日
- 市営住宅、保育料、幼稚園授業料・給食費…………… 31日
- 市県民税、国民健康保険税…………… 31日
- 介護保険料、後期高齢者保険料…………… 31日

施設休館日

- 市役所 … 土・日・祝日
- 修善寺郷土資料館 … 木曜日
- 中伊豆歴史民俗資料館…水・木曜日
- 清掃センター … 土(11時～)・日・祝日
- 図書館 … 月曜日・第4金曜日
- 虹の郷 … 7日(火)・14日(火)・21日(火)
- イズシカ問屋 … 火・金曜日
- 湯の国会館 … 水曜日
- 中伊豆室内温水プール … 月曜日
- 天城温泉プール … 火曜日

10月イベントカレンダー

1日~12月20日 伊勢海老まつり／土肥
 10日~12日 修善寺芸能処『桂座』／修善寺温泉街
 11日・12日・13日 秋のサイクルカーニバル
 日本サイクルスポーツセンター
 18日 日枝神社例大祭／修善寺温泉街
 19日・26日、11月2日・16日 奥の院秋の静寂
 修善寺～奥の院
 21日 修善寺弘法市／修善寺
 22日~11月10日 菊花まつり／虹の郷
 上旬~下旬 三番叟、鳥刺しなど村祭り／中伊豆地区
 【花の見ごろ】
 中旬~11月上旬 バラ／虹の郷
 下旬~11月中旬 天城山の紅葉／湯ヶ島地区

問合せ／伊豆市観光協会 ☎ (73) 1958

図書館でお話会

申込不要・時間までにお集まりください。

※図書館で手遊びや絵本の読み聞かせなどをします。

- ★日曜日のお話会(修善寺)3歳以上
毎週日曜日15時30分~16時
- ★小さい子とお母さんのためのお話会(修善寺)0~3歳
1日・15日(水)10時30分~11時
- ★おはなしタイム(中伊豆) 幼児・児童
11日・25日(土)10時30分~11時
- ★おはなしタイム Baby♪(中伊豆) 乳幼児
9日・23日(木)10時30分~10時50分
- ★おはなしかい(天城)4歳~小学生低学年
18日(土)14時~14時30分
- ★うりぼうおはなしかい(天城)0歳~3歳
9日(木)10時30分~10時50分
- ★おはなしの会(土肥)小学生以下
11日・25日(土)10時30分~11時

毎月19日は **食育の日**
 毎月25日は **地産地消の日**

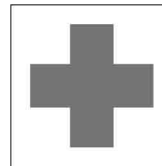


保育園・こども園の園庭開放や子育て支援事業を実施しています。お子さんとぜひお越しください。
 時間／9時30分~11時30分 ※土日祝日は除きます。
 ※『のびのび広場』『すいすい』は9時~15時、
 『ちびっこサロンわらぼ』は9時30分~14時30分です。

園庭開放	実施日
修善寺東保育園	毎週火曜日
熊坂保育園	毎週火曜日
橘保育園	毎週月曜日

※行事などによりお休みする場合がありますので、ご了承ください。

子育て支援事業	実施日
のびのび広場(修善寺保育園)	毎週月~金曜日
わんぱく広場(生きいきプラザ)	月(不定期)・毎週金曜日
すいすい(こども園あゆのさと)	毎週月~金曜日
にこにこフロア(土肥支所)	毎週月~金曜日
のびのびくらぶ(湯ヶ島幼稚園)	毎週月~金曜日
ちびっこサロンわらぼ(原保保育園)	毎週月~金曜日



10月
休日当番医
 ※緊急の場合は119

- 5日 西脇内科(伊豆の国市大仁) ☎ (76) 3712
- 12日 大和堂医院(修善寺) ☎ (72) 0015
- 13日 中伊豆リハビリテーションセンター(冷川) ☎ (83) 2111
- 19日 村田内科クリニック(伊豆の国市吉田) ☎ (76) 8866
- 26日 矢田レディースクリニック
(伊豆の国市宗光寺) ☎ (76) 4550

各種相談

無料法律相談(要予約)

相続・離婚・交通事故などの相談に顧問弁護士が応じます。
 とき／8日(水)8時30分~10時10分
 29日(水)10時~12時
 ところ／生きいきプラザ
 予約・問合せ／市民課 ☎ (72) 9858

行政相談(要予約)

国の行政に関する苦情や要望、問い合わせなどを聴き、解決を図ります。
 とき／14日(火)9時~12時
 ところ／生きいきプラザ
 予約・問合せ／市民課 ☎ (72) 9858

人権相談(要予約)

家庭内や地域での困りごと、不当な差別やいじめなどの相談に応じます。※どの地区の人でもご相談できます。
 とき／14日(火)9時~12時
 ところ／土肥支所、中伊豆支所
 予約・問合せ／社会福祉課 ☎ (72) 9862

障害者福祉相談会(予約不要)

障害者相談支援事業所の相談員が悩みに応じます。
 とき／27日(月)13時30分~15時30分
 ところ／生きいきプラザ
 相談・問合せ／社会福祉課 ☎ (72) 9863
 障害者生活支援センターなかいずりハ ☎ (83) 2195
 在宅障害者サポートセンターふがく ☎ 0550 (87) 0259

消費者相談(随時受け付け)

悪質商法被害など消費生活に関する相談に応じます。
 とき・ところ／平日9時~16時・市民課 ※木曜日は消費生活相談員駐在(月・金曜日は伊豆の国市にも駐在・対応可)。
 問合せ／市民課 ☎ (72) 9858

結婚相談(予約不要)

結婚に関する相談に親身になって応じます。
 とき／10日(金)18時~20時 ところ／生きいきプラザ
 問合せ／市民課 ☎ (72) 9858

職業相談(予約不要)

ハローワーク三島が伊豆市と共同運営する職業相談窓口です。
 とき／平日8時30分~17時
 ところ／伊豆市地域職業相談室(柏久保)
 問合せ／伊豆市地域職業相談室 ☎ (74) 3075

みんなの掲示板

◆げんき元気ウォーキング ～伊豆文学散歩で健康に～

古くより文人墨客に愛され、多くの文豪が訪れた修善寺をガイド付きウォーキングで巡ります。ウォーキング前には健康チェックとミニ文学講座、終了後には温泉入浴体験付き。『文学×運動×温泉』で心も体もリフレッシュしませんか？

とき／10月25日(土)9時30分～(雨天決行)
ところ／修善寺総合会館
内容／健康チェック、ミニ文学講座、ウォーキング
参加費・定員／1,000円(お茶菓子・筍湯入浴体験付)・先着30人
問合せ／伊豆かかりつけ湯協議会
☎055(988)0777((株)シード内)

◆伊豆市制施行10周年記念冠事業 平成26年度伊豆市社会福祉大会

大会では、社会福祉功労者の表彰・社会福祉関係団体の出展があります!!多くのご来場をお待ちしています。

また、太鼓・バンド演奏、スタンプラリー、園児の作品(間伐材に寄せ書き)の展示、食べ物の出店、無料で綿菓子・風船の配布、もちまき、お菓子まきなども行ないます!!

とき／10月25日(土)9時30分～(式典開始)
ところ／生きいきプラザ
タイムスケジュール／
①9時30分…式典・社会福祉功労者表彰
②式典終了後…なごみ太鼓喜楽
③10時10分ごろ…出展ブース開始
④12時…お菓子まき
⑤12時15分…サーティーンボーイズ(バンド)
⑥14時…閉会・もちまき
問合せ／伊豆市社会福祉協議会 ☎(83)3013

◆静岡県原木シタケ栽培体験塾 ～里山で働く!シタケ栽培のススメ～

シタケ栽培の一連の作業と基礎知識を学ぶ研修会を開催します。興味がある人、技術を向上させたい人、生産者の後継者など多くの参加をお待ちしています。

とき／10月18日(土)、11月15日(土)、平成27年2月7日(土)、2月21日(土)、3月上旬(平日)(全5回)各日10時～15時
ところ／静岡県さのこ総合センターほか
内容／基礎知識(座学)、栽培技術(原木伐採・収穫・乾燥・選別)、出荷技術
定員／10人程度(申し込み多数の場合は選考)
申し込み方法／10月8日(水)(必着)までに、以下の項目を記載し、FAX、郵送などによりお申し込みください。●氏名●年齢●住所●電話番号●応募動機●交通手段
申込み・問合せ／〒410-0055静岡県沼津市高島本町1-3 静岡県東部農林事務所森林整備課 ☎055(920)2170FAX055(924)8594

◆家族のための精神保健福祉講座

とき／11月4日(火)・13日(木)・21日(金)・26日(水)いずれも13時30分～16時(全4回)
ところ／函南町保健センター多目的研修室(函南町平井717-28)
内容／①こころの病気と医療機関の利用の仕方、家族の対応の仕方 ②薬との付き合い方 ③家族と本人を支える地域の社会資源と制度、家族の体験談 ④病気の理解と治療について
対象／市内在住または在勤で、こころの病(主に統合失調症)を持つ人のご家族(原則として4回続けて講座を受講できる人)
定員／先着30人
申込み／10月28日(火)までに、電話で県東部健康福祉センター福祉課へお申し込みください。
問合せ／静岡県東部健康福祉センター福祉課 ☎055(920)2087

◆明るくきれいな選挙を実現するために 明るい選挙啓発標語を募集します

応募作品／25文字以内で、明るくきれいな選挙の実現、投票への参加を呼び掛けるものならば、テーマは自由です。作品は自作・未発表のものに限ります。特選および入選作品の著作権は静岡県選挙管理委員会に帰属し、平成27年度中に執行される各種の選挙啓発に活用させていただきます。

応募方法／10月31日(金)までに、①作品(漢字には読みがなを付けてください)②住所③氏名(ふりがな)および年齢④電話番号⑤学校名・学年を明記の上、郵送、FAXまたはメールで応募してください。

応募対象／県内に住所のある人
表彰／特選・入選者を表彰し、賞品を贈呈します。
応募先・問合せ／〒420-8601静岡県葵区追手町9-6 静岡県選挙管理委員会
☎054(221)2050 FAX054(221)2776
メール senkan@pref.shizuoka.lg.jp

◆プレママ&ママのリフレッシュ 教室参加者募集(参加無料)

とき・ところ／①11月2日(日)②11月30日(日)10時～12時・沼津市保健センター1階保健指導室
内容／プレママ、赤ちゃんとママが一緒にできるエクササイズ、プレママとママの交流、助産師による母乳相談・育児相談
対象／開催日に妊娠20週から36週の妊婦20人、平成26年5月～8月生まれの子とその母親10組※申し込み多数の場合は抽選とします。
その他／運動できる服装でお出掛けください。
申込み・問合せ／〒410-0036沼津市平町5-15静岡県沼津地区助産師会 ☎055(920)2057
※往復はがきの往信面に住所、電話番号、希望する回(①・②)、個別相談希望の有無のほか、母子の人は母子の氏名・生年月日・子の性別を、妊婦の人は氏名・生年月日・出産予定日を明記。返信面には住所、氏名を明記し、①については10月20日(月)、②は11月17日(月)必着で郵送してください。

◆いずはこね沿線フェスタ& イベントラリー

下記のフェスタ・イベントに参加してスタンプを2つ集めると、もれなくオリジナル鉄道グッズと交換できます。その後、葦山反射炉へ行くと、さらに抽選で景品が当たります。

参加方法／①スタンプシートを手に入れよう(駿豆線各駅およびイベントで配布)。
②下記のフェスタ・イベントに参加しスタンプを2つ集めたら、10月18日(土)から12月14日(日)までに次の交換所で景品と交換(修善寺駅、葦山反射炉、伊豆長岡駅など)。

■秋の狩野川リバーサイドウォーク
とき／10月18日(土)8時30分～15時30分
ところ／葦山駅東口⇒百笑の湯ゴール

■温泉まんじゅう祭
とき／10月26日(日)10時～16時
ところ／アクシスカつらぎ

■菊まつり
とき／10月30日(木)～11月30日(日)
※10月は9時～17時、11月は9時～16時30分
ところ／楽寿園

■①かんなみ商工まつり②仏の里文化財まつりとわくわく朝市③三島大通り宿場まつり
とき・ところ／11月3日(月・祝)①函南町商工会館前広場10時～14時 ②かんなみ仏の里美術館10時～16時30分 ③大通り商店街11時～16時

■てつざえもんと写真を撮ろう
とき・ところ／11月16日(日)10時30分～11時30分、13時～14時 葦山反射炉

■①フードフェスティバル②いずはこねふれあいフェスタ③This伊豆収穫祭&JAまつり伊豆～市制施行10周年記念祭～
とき・ところ／11月23日(日・祝)①三嶋大社10時～15時 ②伊豆箱根鉄道(株)本社9時30分～15時 ③天城ドーム9時～14時

■第2回全国コロケフェスティバル
とき／11月24日(月)10時～15時
ところ／三嶋大社

■修善寺もみじまつりウォーキング
とき／11月30日(日)8時30分～15時30分
ところ／修善寺駅⇒独鈷の湯ゴール

問合せ／伊豆箱根鉄道(株) ☎055(977)1207

❖フィットネスHULA教室 親子フラ・ケイキフラ(ふれっぷ)

フラは、リズム感や脳の活性化などに効果があり、幼児からシニアまで楽しむことができます。
とき／親子フラまたはケイキ…土曜日の16時～17時、大人フラ…火曜日の11時～12時・木曜日の13時30分～14時30分
料金(1回)／小学生以上1,000円、幼児500円
持ち物／パウスカートまたはパレオ(レンタル有)、汗ふきタオル、飲み物
申込み・問合せ／
中伊豆室内温水プールふれっぷ ☎(75) 7575

❖骨・関節の病気、筋力・バランス能力の低下を改善～ロコモ体操教室～

とき／10月15日から12月17日までの毎週水曜日(全10回)10時～10時45分
ところ／小川区公民館
料金／全10回コース3,240円
(レッスン料+施設利用料)
対象／ひざの痛い人(要医師の運動許可)
持ち物／バスタオル、小タオル、飲み物
申込み・問合せ／
中伊豆室内温水プールふれっぷ ☎(75) 7575

❖三島税務署からお知らせ 『電話相談センター』の利用案内

利用方法／
①三島税務署 ☎055(987)6711へお電話をおかけください。
②自動音声案内により『1』を選択すると、『電話相談センター』につながります。
受付時間／8時30分～17時
※土日祝日、年末年始を除きます。
※国税庁ホームページ『タックスアンサー』もご利用ください(<http://www.nta.go.jp/taxanswer>)。
問合せ／三島税務署 ☎055(987)6711

❖秋の味覚を満喫しよう! 第21回きのお祭(入場無料)

とき／11月3日(月・祝)9時～14時
ところ／修善寺虹の郷駐車場
※当日の駐車料金は無料です。
内容／生・干シイタケなど伊豆特産品の展示即売、焼きシイタケ・シイタケ炊き込みご飯などの料理試食、天城連峰太鼓演奏、オカリナの演奏、アンケートに答えてほだ木をプレゼントなど(天候により一部内容を変更する場合あり)
問合せ／静岡県きのお総合センター振興協議会 ☎(72) 1135

❖あなたの力を国のために! 陸上自衛隊高等工科大学採用試験

募集内容／陸上自衛隊高等工科大学生徒
①推薦採用試験 ②一般採用試験
応募資格／中学校卒(見込含む)17歳未満の男子(平成27年4月1日現在)
受付期間／①11月1日(土)～12月5日(金)
②11月1日(土)～平成27年1月9日(金)
試験日／①平成27年1月10日(土)～12日(月・祝)のうち1日 ②平成27年1月24日(土)
問合せ／自衛隊静岡地方協力本部三島募集案内所 ☎055(989)9111

❖調停相談会を開催します

調整委員による民事、家事問題などの無料調停相談会を行ないます。
とき／10月8日(水)12時30分～16時30分
ところ／大手町会館(沼津市大手町3-5-16)
内容／民事、家事問題などの無料調停相談
その他／申し込み不要です。相談を希望する人は直接会場へお越しください。
問合せ／沼津調停協会 ☎055(931)6000

❖第6回介護の日イベント 介護川柳募集!～えがお いいらあ 伊豆のまち～

介護、福祉、高齢社会などにまつわる思い・エピソードを介護川柳で募集します。
優秀作品は、12月7日(日)に行なわれる介護の日イベント内で紹介させていただき、記念品を贈呈します。
募集期限／11月14日(金)
提出場所／伊豆中央ケアセンター、土肥ホーム、特養中伊豆、市内各地域包括支援センター
※記入用紙は上記場所に備え置いてあります。
問合せ／伊豆中央ケアセンター ☎(72) 8111

❖田方消防本部 普通救命講習Ⅱ(一般公募・無料)

AEDトレーナーを使用した心肺蘇生法、止血法などの講習を行ないます。
とき／11月8日(土)9時～13時
ところ／田方消防本部3階研修室
対象・定員／伊豆市、伊豆の国市、函南町に在住者または在勤する人・先着50人
申込み／10月11日(土)から11月1日(土)までに各消防署・所へお申し込みください。
問合せ／中署 ☎(76) 0119 北署 ☎055(978) 0119 南署 ☎(74) 0119 南署西出張所 ☎(98) 0119

❖県労働委員会の あっせんをご利用ください

静岡県労働委員会では、解雇や賃金未払いなどの労使トラブルを解決するお手伝いとして、あっせんを行なっています。
あっせんでは、公益代表、労働者代表、使用者代表から成るあっせん員が、労使がお互いに合意できる点を探りながら、話し合いによる円満な解決を目指します。あっせんは、秘密厳守で、無料です。お気軽にお問い合わせください。
問合せ／静岡県労働委員会事務局調整審査課 ☎054(221)2287

❖農協共済中伊豆リハビリテーションセンター『ふれあい広場2014』

『出会い・つながる・地域の輪』をテーマに、体験コーナーやイベントで交流しませんか?
とき／10月18日(土)10時～14時30分
ところ／中伊豆リハビリテーションセンター
内容／ステージショー、模擬店、体験コーナー、展示コーナー、法人紹介など
その他／参加無料です(模擬店などは有料)。修善寺駅などから無料送迎バスを運行します。
問合せ／中伊豆リハビリテーションセンター ☎(83) 2111

❖あしたか職業訓練校 平成27年度生募集

■コンピュータ科(主に身体障害のある人)
内容など／1年制訓練、ワープロ、表計算、データベースなど・定員10人
■生産・サービス科(主に知的障害のある人)
内容など／1年制訓練、機械操作コース、加工組立コース、流通・環境コース(各コース共通でパソコン操作や環境美化など)・定員40人
申込期間／10月6日(月)～11月7日(金)
選考日／11月27日(木)・28日(金)
問合せ／あしたか職業訓練校 ☎055(924)4380

❖市民ハイキング参加者募集 (伊豆市ハイキング連盟主催)

世界遺産に登録された富士山を、紅葉を楽しみながらハイキングしませんか。
とき／10月26日(日)
集合／6時土肥松原公園、6時50分白岩の湯、7時修善寺駅、7時50分三島駅集合
目的地／富士山ニッ塚(歩行3時間10分)
参加費／大人3,000円、小中学生1,500円
募集人員／90人(伊豆市民および近隣の人)
申込み・問合せ／伊豆市ハイキング連盟 木村 ☎・FAX(72)1232 竹端 ☎・FAX(83)4512