

人あつたか まちいきいき  
自然つやつや 伊豆市

IZU-PUBLIC-INFORMATION

今月の主な内容

P2 所得税の確定申告／住民税の申告はお早めに  
P4 市職員の給与と勤務条件  
P6 おいしいお勉強 おもしろおむすび料理教室

P8 あなたのチカラを市政に！臨時・非常勤職員  
任期付・短時間勤務職員募集  
P17 市民健康講座参加者を募集しています！



# ▶▶ 所得税の確定申告 / 住民税の申告はお早めに

★申告が円滑に行えるよう、事業所得の『収支内訳』や医療費控除の『領収書』は事前に集計しておきましょう。 ★所得税の還付申告は申告期間前(2月15日(金)以前)でも受け付けます。申告は早めに済ませましょう。

問合せ◇所得税に関すること…三島税務署 ☎055(987)6711 ◇住民税に関すること…税務課 ☎(72)9851

## 申告相談日程 (土・日・祝日を除く)

中伊豆支所、天城湯ヶ島支所では実施しませんのでご注意ください。

相談種目 受付時間	所得税確定申告 住民税申告受付	還付申告相談日	税務署員による 還付申告・年金 受給者説明会	税理士による 無料税務相談日
会場	8時30分～11時、13時～16時 ※土肥支所は15時30分で終了	9時30分～11時 13時～16時	9時30分～11時 13時～16時	9時30分～11時 13時～16時
本庁別館 2階大会議室	2月15日(金)～ 3月15日(金)	2月1日(金)～ 2月14日(木)	2月5日(火)・6日 (水)の2日間	2月15日(金)～ 3月5日(火)
土肥支所 3階大会議室	3月1日(金)～ 3月15日(金)			3月1日(金)～ 3月5日(火)

### 市役所の会場では 受け付けできない申告

次の申告は、三島商工会議所(三島税務署の受付会場)でご相談ください。

○土地・建物や株式などを譲渡したことによる譲渡所得や所得税の青色申告

○消費税および地方消費税の申告

日程/2月15日(金)～3月15日(金)9時～17時

会場/三島商工会議所(三島市一番町2-29)

※土日を除く。

※無料の駐車場がありませんので、公共交通機関をご利用ください。

### パソコンで所得税の 確定申告書の作成に挑戦!

所得税の確定申告書は、国税庁ホームページの『確定申告書等作成コーナー』で作成することができます。ぜひ、ご利用ください。



国税庁 <http://www.nta.go.jp>

### 申告時の持ち物チェックリスト

次のうち、所得や控除で該当するものをご用意ください。

- 給与所得の源泉徴収票
- 公的年金の源泉徴収票
- 事業所得、不動産所得の収支内訳が分かるもの(帳簿、領収書などを集計したもの)
- 生命保険、地震保険の控除証明書
- 国民健康保険、国民年金などの支払証明書
- 障害者手帳など障害の程度が分かるもの

- 医療費の領収書(領収書は集計してください)
- 所得税が還付される場合には本人名義の預金口座が分かるもの
- 印鑑(必ず持参してください)

『住宅借入金等特別控除』を受ける人は、次の書類もご用意ください。

- 家屋の登記事項証明書、請負契約書の写しで新築年月日、新築工事の請負代金などが分かるもの
- 住民票の写し
- 住宅取得資金に係る借入金の年末残高証明書など

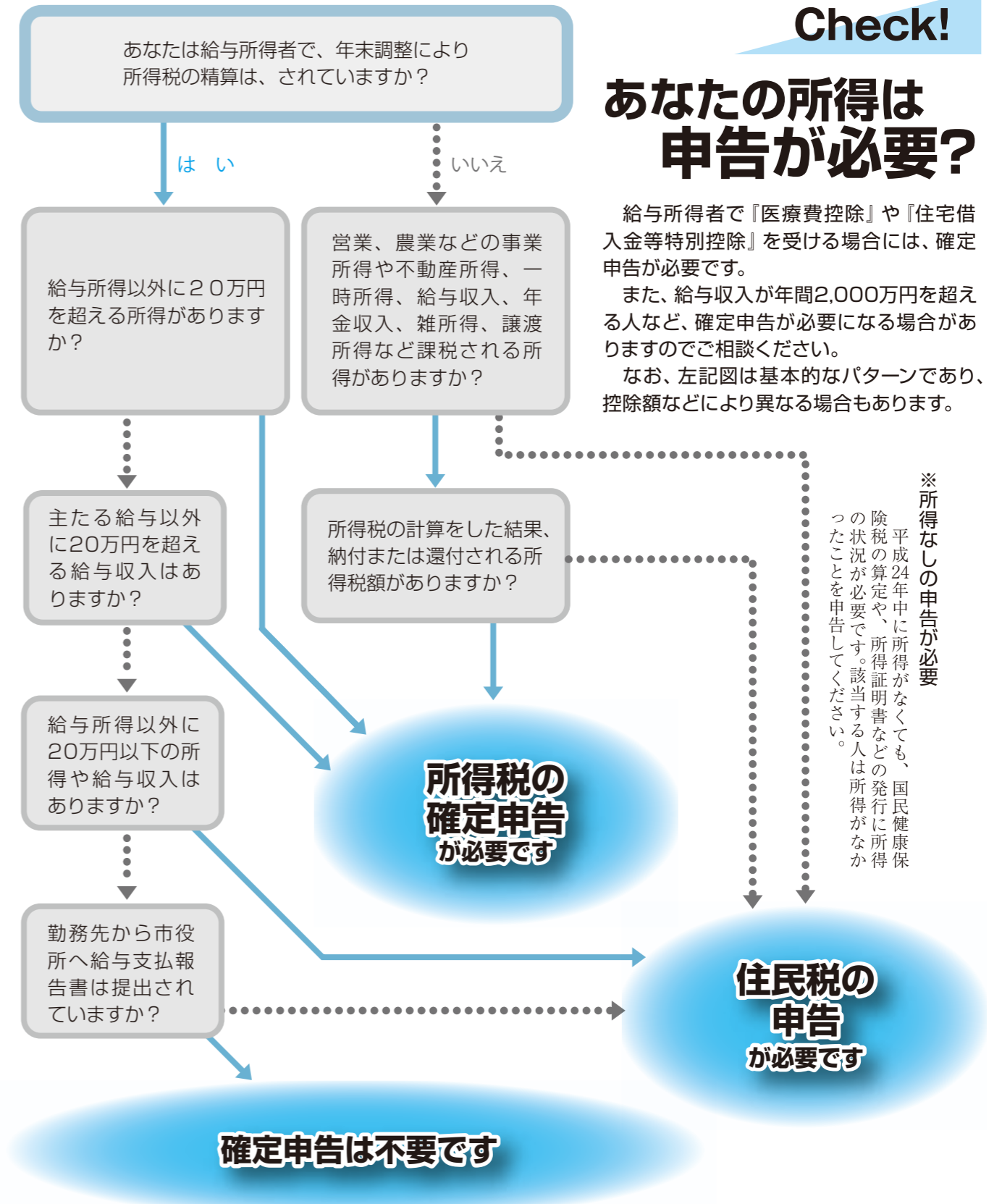
## Check!

### あなたの所得は 申告が必要?

給与所得者で『医療費控除』や『住宅借入金等特別控除』を受ける場合には、確定申告が必要です。

また、給与収入が年間2,000万円を超える人など、確定申告が必要になる場合がありますのでご相談ください。

なお、左記図は基本的なパターンであり、控除額などにより異なる場合もあります。



## ■ 給与の状況

### (1) 人件費 (平成23年度普通会計決算)

歳出額(A)	人件費(B)	人件费率(B)/(A)×100
150億4,647万円	29億8,779万円	19.86%

### (2) 平均給料月額、平均給与月額および平均年齢 (平成24年4月1日現在)

区分	平均給料月額	平均給与月額	平均年齢
一般行政職	325,900 円	373,304 円	43.4 歳
技能労務職	260,000 円	276,149 円	55.2 歳

※平均給与月額とは、給料および職員手当（扶養手当、住居手当、通勤手当、時間外勤務手当など）の合計です。

### (3) ラスパイレス指数 (平成23年4月1日現在)

伊豆市	県内全市町の平均	県内市の平均
95.0	99.3	99.9

※ラスパイレス指数とは、国家公務員と地方公務員の給与水準を比較するため、国家公務員の給与を『100』とした場合の地方公務員の給与水準を示したものです。

### (4) 初任給 (平成24年4月1日現在)

区分	月額	
一般行政職	大学卒	172,200円
	短大卒	152,800円
	高校卒	140,100円

※国家公務員に準じています。

### (5) 期末・勤勉手当 (賞与) (平成24年12月1日現在)

区分	期末手当	勤勉手当	計
6月期	1.225月分	0.675月分	1.90月分
12月期	1.375月分	0.675月分	2.05月分
計	2.60月分	1.35月分	3.95月分

※国家公務員に準じています。

### (6) 特別職の給料など (平成24年12月1日現在)

		月額	期末手当の支給割合			月額	期末手当の支給割合
給料	市長	780,000円	6月期 1.90月分 12月期 2.05月分 計 3.95月分	報酬	議長	350,000円	6月期 1.70月分 12月期 1.85月分 計 3.55月分
	副市長	660,000円			副議長	290,000円	
					議員	260,000円	



# ■ 市職員の給与と勤務条件

市では、職員の給与や勤務条件に対する公平性と透明性を高めることを目的として、市民の皆さんにこれらの状況を公表します。

さらに詳しい情報は、市ホームページに掲載していますので、併せてご覧ください。

## ■ 職員数の状況

### 会計別職員数の状況 (各年4月1日現在)

部門	職員数(人)		
	平成23年	平成24年	対前年増減
一般会計	365	353	△12
特別会計	45	40	△5
合計	410	393	△17



※職員数は教育長を含む一般職員数で、市長・副市長を除きます。 ▲平成24年度に新規採用された職員

## ■ 勤務時間・勤務条件の状況

### (1) 一般職員の勤務時間 (平成24年4月1日現在)

1日当たりの勤務時間	開始時間	終了時間	休憩時間
7時間45分	8時30分	17時15分	12時00分～13時00分

※庁舎勤務職員の休憩時間については、11時30分～12時30分と12時30分～13時30分の2交替制を実施している部局もあります。

### (2) 年次有給休暇の取得状況

(平成23年1月1日～平成23年12月31日)

対象職員数	平均取得日数	消化率
292人	11.4日	29.0%

※対象職員数とは、市長部局に所属する職員で、平成23年1月1日～平成23年12月31日の期間に在職した職員数です。

### (3) 育児休業および部分休業の取得者数

(平成23年度)

	育児休業(人)	部分育児休業(人)
男性	0	0
女性	3	0
合計	3	0

※平成23年度に新たに育児休業または部分休業を取得した職員数です。

\*\*\*\*\*



# 土肥会場

\*\*\*\*\*

### 1位



はやかわ ゆうか  
早川 優花さん  
(土肥小6年)



『キティちゃんおにぎり』

昨年より順位が上がってうれしいです。朝食は毎日食べています。

### 2位



きむら みれい  
木村 美麗さん  
(土肥小6年)



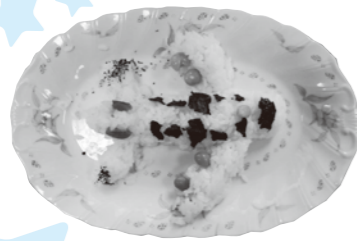
『へんなつばさ』

初めて参加して2位になってうれしいです。

### 3位



しおざわ だいき  
塩澤 大己さん  
(土肥小1年)



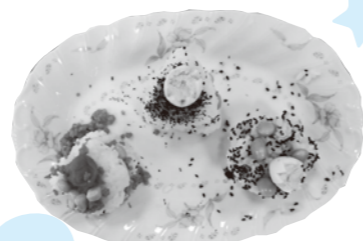
『ひこうき』

本当は1位になりたかったけど、3位でもうれしかったです。

### 3位



はやた すずか  
早田 涼夏さん  
(土肥小1年)



『クリスマスケーキ』

初めて参加して3位になってうれしいです。

## 食育カルタ



『食育ゲーム』では、農業委員会女性部作成の手作り食育カルタを行い、熱戦が繰り広げられました。

\*\*\*\*\* 朝食を食べよう！\*\*\*\*\*

### 伊豆市食育キャッチフレーズ

#### 『朝ごはん あんしん しんせん じもとさん』

教室に参加してくれた人たちは、朝食をしっかり食べるためにこんな工夫をしています。

子どもたちは…

- 早起きを心掛けています。
- 夜遅く食べないようにしているので、朝は空腹で目が覚めます。

お母さんたちは…

- 主食を残さず食べることを習慣づけています。
- 毎日の食卓を明るく楽しくし、おいしい食体験をさせています。

### 皆さんのおかげで

ボランティアスタッフとして、民生委員・児童委員協議会、健康づくり食生活推進協議会、保健委員会、老人クラブ連合会の皆様にご協力いただき、子どもたちに料理の基本やおむすびの作り方を伝えることができました。皆さん、ご協力ありがとうございました。

## 入賞作品ご紹介!

# おいしいお勉強 おもしろおむすび 料理教室



12月15日(土)に土肥保健センター、16日(日)に生きいきプラザで『おもしろおむすび料理教室』を開催しました。

この料理教室は、『おむすびコンテスト』と『食育ゲーム』を交えながら、子どもたちに食べることの大切さや料理の楽しさを伝えていく教室です。伊豆市内で収穫した新米を使って、各自テーマを考えながら自由な創作おむすびを作り、子どもたちの投票によるコンテストを行いました。コンテストの結果は、次のとおりです。



\*\*\*\*\*



# 修善寺会場

\*\*\*\*\*

### 1位



こじま ひなの  
児島 姫乃さん  
(修善寺小2年)



『2012年クリスマスツリー』  
入賞してびっくりしました。うれしいです。朝食は毎日食べます。

### 2位



こじま けいと  
児島 啓人さん  
(修善寺小1年)



『UFO』  
楽しく料理ができました。朝ごはんを残さず食べられます。

### 3位



たかはし ひかり  
高橋 光さん  
(中伊豆小2年)



『うさぎとくま』  
入賞できてよかったです。

### 3位



かたやなぎ あおい  
片柳 葵さん  
(修善寺南小4年)



『かわいい動物たち』  
おむすびをかわいく作れてよかったです。

# 募集!!

## 任期付職員・任期付短時間勤務職員

※市税に滞納がないことが受験要件となります。

任期付職員および任期付短時間勤務職員とは、市行政の高度化・専門化に対応するため、知識経験または優れた見識を有する人を、期間を定めて採用するものです。募集要項などは、2月1日（金）から各担当課または総務課で配布します。2月4日（月）～18日（月）までにお申し込みください。

◆任期付職員 ※詳細は配布する募集要項などをご覧ください。

職種	食肉加工センター 食肉加工責任作業員	食肉加工センター 食肉加工作業員	レセプト点検員	指導主事
採用予定者数	1人	2人	3人	1人
受験資格	食品衛生責任者となる資格および食肉加工経験	食肉加工経験	医療事務の資格または経験	小中学校の校長経験者
職務内容	施設・衛生・労務管理、食肉加工業務（シカ・イノシシの搬入受け入れ、内臓摘出、剥皮、食肉加工、清掃・調理器具のメンテナンス、廃棄物処理）	食肉加工業務（シカ・イノシシの搬入受け入れ、内臓摘出、剥皮、食肉加工、清掃・調理器具のメンテナンス、廃棄物処理）	診療報酬明細書(レセプト)点検業務	校内研修および職員の資質向上指導
任用期間	平成25年4月1日～平成27年3月31日（2年間）			平成25年4月1日～平成26年3月31日※最長で1年間延長の場合あり
勤務形態	8時30分～17時15分 火・金を除く週5日（勤務日が祝日の場合は、代休制度あり）		8時30分～17時15分 月～金の週5日	
基本給(月額)	当市給与条例に基づき支給（諸手当あり）		140,100円（諸手当あり）	185,800円（諸手当あり）
社会保険	市町村職員共済組合に加入			
勤務場所	食肉加工センター	市民課	学校教育課	
選考	書類審査、面接			
提出書類	申込書（市指定）、自己紹介書（市指定）			
申込み・問合せ	総務課（72）1111			

◆任期付短期時間勤務職員 ※詳細は配布する募集要項などをご覧ください。

職種	税務課徴収対策室職員	学校図書館司書	図書館司書	保育士・幼稚園教諭
採用予定者数	1人	6人	若干名	若干名
受験資格	パソコンが扱える	図書館司書資格または経験	図書館司書資格または経験	保育士または幼稚園教諭資格
職務内容	一般事務(電算入力など)	市内小中学校図書館の蔵書管理および読書活動の推進	司書業務全般（カウンター業務、レファレンスサービス、選書、図書資料の整理、行事の企画運営など）、パソコンを用いた文書作成、データ処理など	保育士・幼稚園教諭としての専門的な業務
任用期間	平成25年4月1日～平成27年3月31日（2年間）	平成25年4月1日～平成26年3月31日 ※最長で2年間延長の場合あり	平成25年4月1日～平成26年3月31日 ※最長で1年間延長の場合あり	平成25年4月1日～平成26年3月31日 ※最長で1年間延長の場合あり
勤務形態	週30時間勤務 月～金の週5日	週30時間勤務 月～金の週5日	週31時間勤務（土日祝日を含めた変則勤務あり）	週30時間勤務 月～土のうち週5日
基本給(月額)	108,464円	118,297円	122,240円	118,297円
社会保険など	社会保険（健康保険・厚生年金）および雇用保険に加入			
勤務場所	税務課徴収対策室	市内小中学校	市内図書館	市内保育園・幼稚園・子ども園
選考	書類審査および面接			
提出書類	申込書（市指定）、自己紹介書（市指定）			
申込み・問合せ	税務課（72）9853 総務課（72）1111	学校教育課（83）5470 総務課（72）1111	修善寺図書館（72）9868 総務課（72）1111	子ども課（72）9864 総務課（72）1111

あなたのチカラを市政に！

## 臨時・非常勤職員 任期付・短時間勤務職員

### 臨時職員・非常勤職員

※市税に滞納がないことが受験要件となります。

書類審査、面接により選考します。2月18日（月）までに、履歴書（写真添付）を各担当課へ持参してください。その他／社会保険と雇用保険については、下表の『社会保険』欄が『○』印のものは社会保険（健康保険・厚生年金）と雇用保険に加入、『△』印は雇用保険への加入あり、『－』印は加入なしです。

◆臨時職員 任用期間：平成25年4月1日～9月30日（1回のみ更新可、最長で平成26年3月31日まで）

申込み 問合せ	職種	勤務場所	募集 人員	資格・経験	勤務時間 勤務日数	賃金 (時給)	社会 保険
総務課 (72) 1111	一般事務	地域づくり課・社会福祉課（本庁）など	5人	パソコン（ワード・エクセル）が扱える	8時30分～17時15分（7時間45分）月～金 週5日	830円	○
総務課 (72) 1111	公用車運転および車両管理業務など	財務課（本庁）	1人	普通自動車運転免許	8時30分～17時15分（7時間45分）月～金 週5日	1,200円	○
税務課 (72) 9853	一般事務 (任用期間2カ月間)	税務課徴収対策室（本庁）	1人	パソコン（ワード・エクセル）が扱える	8時30分～17時15分（7時間45分）月～金 週5日	830円	△
環境衛生課 (72) 9857	不法投棄回収分別および監視業務など	環境衛生課（本庁）	4人	普通自動車運転免許	8時30分～16時30分（7時間）月～金 週5日	1,200円	○
健康増進課 (72) 9861	保健師 (5月1日から採用)	健康増進課（本庁）	1人	保健師資格	8時30分～17時15分（7時間45分）月～金 週5日	1,300円	○
子ども課 (72) 9864	保育園・こども園調理員	市内公立保育園・こども園	6人	栄養士または調理師免許	8時～17時のうち6時間 月～土のうち週5日	870円	○
	保育士・幼稚園教諭	市内公立保育園・幼稚園・こども園	1人	保育士または幼稚園教諭資格	7時30分～18時のうち7時間45分 月～土のうち週5日	1,040円	○
社会教育課 (83) 5478	受付および施設管理	修善寺郷土資料館	2人	パソコン（ワード・エクセル）が扱える	9時～16（6時間）月14日以内 （土・日勤務あり）	810円	－
昭和の森会館 (85) 1110	受付、売店業務、観光案内	昭和の森会館	2人	特に問いません	8時15分～17時（7時間45分） 月14日以内（土・日勤務あり）	810円	△
産業振興課 (72) 9910	受付、レストラン業務、施設管理、観光案内	だるま山レストハウス	2人	普通自動車運転免許	8時30分～17時45分のうち6時間 月14日以内（土・日勤務あり）	810円	－
農林水産課 (72) 9893	有害鳥獣被害対策事務員	農林水産課	1人	パソコン（ワード・エクセル）が扱える	8時30分～17時15分（7時間45分）月～金 週5日	830円	○
	野生鳥獣処理作業員	農林水産課	2人	わな猟狩猟免許	8時30分～17時15分（7時間45分）月～金 週5日	870円	○
	受付および事務	食肉加工センター	1人	パソコン（ワード・エクセル）が扱える	8時30分～17時15分（7時間45分）火・金以外の週5日	830円	○

◆非常勤職員 任用期間：平成25年4月1日～平成26年3月31日

申込み 問合せ	職種	勤務場所	募集 人員	資格・経験	勤務時間 勤務日数	賃金 (時給)	社会 保険
学校教育課 (83) 5470	学校支援員	市内各小中学校	19人	小・中教諭免許を有するまたは経験のある人	8時～16時30分のうち6時間 月～金 週5日	1,000円～ 1,200円	○
	情報支援員	市内各小中学校	1人	情報機器などを活用し授業支援ができる人	8時30分～17時15分のうち7時間 月～金 週5日	1,200円	○
	音楽支援員	市内各小学校	1人	合唱指導ができる人	8時～16時30分のうち7時間 月～金 週5日	1,200円	○

## 老人クラブ活動に貢献 県知事賞、育成功労賞を受賞

静岡県老人クラブ連合会の福室清三会長（土肥）が長年にわたり老人クラブ活動に貢献した功績をたたえられ、静岡県知事から静岡県知事表彰、厚生労働大臣から育成功労賞を受賞しました。

12月5日（水）、福室会長は市役所を訪れ、受賞の喜びを市長に報告するとともに、これまでの活動を紹介しました。

受賞おめでとうございます。会員が減少する中で大変ですが、頑張ってくださいと思います。



▲市長室で賞状を手に記念撮影(左)福室会長、(右)市長

## 工事の安全を祈願！

### 日向トンネル工事安全祈願祭

12月19日（水）、伊豆縦貫自動車道の一部となる天城北道路・日向トンネルの工事安全祈願祭が同工事現場で行われました。式典には、国、県、市、地元関係者、施工業者など約50人が出席し、神事で安全を祈願しました。

国土交通省沿津河川国道事務所の大儀健一所長からは「伊豆縦貫道は、伊豆のポテンシャル（潜在能力）を引き出し、また災害時や緊急輸送時の『命の道』として、地域の発展や安心・安全には欠かせない」とあいさつがありました。



▲出席者全員で安全な工事と早期完成を祈願



▲手には賞状、首にはメダルをかけた堂々と胸を張って記念撮影

## 第9回伊豆市少年柔道大会 熱戦を繰り広げる選手たち

12月9日（日）、土肥高等学校で第9回伊豆市少年柔道大会が開催されました。大会には、市内の4団体から約50人の子どもたちが参加し、日ごろの練習の成果を競い合いました。

【個人戦各学年の部優勝】瀬尾 直明（6年 柏久保）、土屋 勁太（5年 小立野）、渡邊 裕紀（4年 西伊豆町）、菅間 勇清斗（3年 貴僧坊）、秋津 遥香（2年 田代）、齋藤 瑠花（1年 西平）、加藤 木那白（幼年市山）



▲新成人370人を代表して宣誓する、勝呂幸広さん

## 伊豆市成人式 カッコ良い大人への第一歩

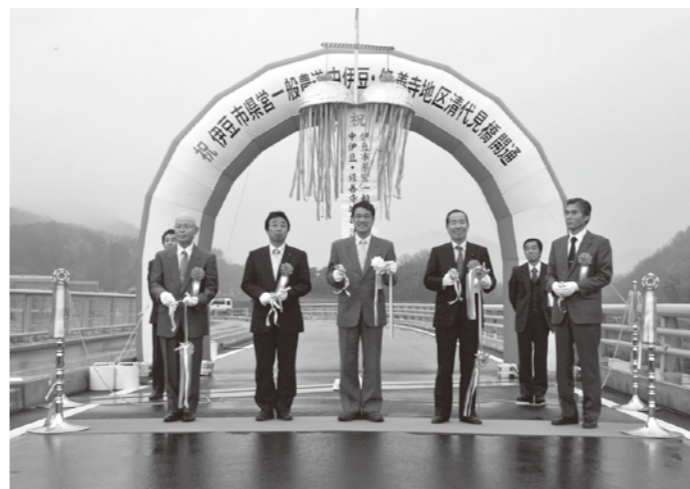
1月13日（日）、生きいきプラザで成人式が行われました。新成人を代表して、勝呂幸広さん（青羽根）が「今、この場にいるわたしたちが先頭を切って何かをしていき、この逆境と戦い、笑って過ぐせる日本を創ることをここに誓います」と力強く宣誓しました。

式典後には、恩師の励ましの言葉、思い出のフライドショーなどが行われ、これまでのさまざまな思い出を笑顔で振り返りました。

## 「清代見橋」開通式 清水区と田代区をつなぐ橋

12月15日（土）、中伊豆・修善寺地区の農道整備事業で大見川に架かる「清代見橋」が完成し、その開通式が行われました。

開通式には、市長をはじめ、市議会、石橋県議会議員、県東部農林事務所、地元関係者など約50人が出席し、完成を祝いました。テープカット後の渡り初めでは、清水区の三世代家族山下さんを先頭に多くの人が新しい橋の完成を、自分の足で踏みしめながら笑顔で渡りました。



▲テープカットとくす玉割りで開通を祝う関係者

## 伊豆市消防団出初式

### 今年一年の無火災を祈って

1月13日（日）、狩野川記念公園グラウンドで消防団出初式が行われました。

出初式には、全14分団から約400人が参加し、分列行進や功労・勤続表彰が行われました。

式典の後には、伊豆総合高等学校郷土芸能部による迫力ある太鼓の演奏や、約10台の可搬ポンプによる狩野川への一斉放水が行われ、多くの見物客が見入っていました。



▲狩野川に向け、大迫力の一斉放水！



# 大仁警察署

安心安全なまち 伊豆市をめざして

犯罪に関する  
情報・届出・相談は…  
問合せ／大仁警察署  
☎ (76) 0110

## ●市内で事務所荒らし発生

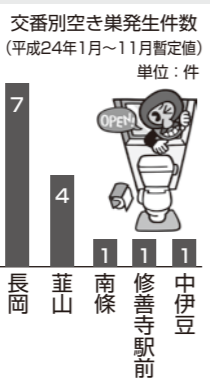
12月6日(木)～7日(金)にかけて、市内で事務所を狙った窃盗事件が3件発生しました。事務所荒しで狙われる物は、主に現金や切手、収入印紙、金庫のほか、パソコン、デジタルカメラなどです。その中でも、パソコンやデジタルカメラは、本体だけでなく大切なデータも盗まれてしまいます。

また事務所への侵入方法は、第1位が「ガラス破り」、第2位が「無施錠」で、全体の約8割を占めています。

- 「こんな事務所は要注意!!」
- ①人目に付きにくい所に入入り口がある。
  - ②事務所の周囲に照明設備がない。
  - ③出入り口の鍵をポストや植木鉢などに隠している。
  - ④現金や切手、商品券などを大量に置いている。
  - ⑤事務所の周囲に侵入の際、使える工具などが置いてある。

## ●管内で空き巣が増加

冬は日暮れも早く寒さも厳しく、外の人通りも少ないため、泥棒が一番嫌いな「人の目」が少なく、活動しやすい時期です。それに加えて油断して無施錠



大仁警察署管内では、昨年の1月～11月末現在で、14件もの空き巣が発生し、前年同期比2件の増加になっています。次のグラフは、その発生件数を交番別にまとめたものです。



で外出すれば、泥棒を自ら招き入れるようなものです。

最近では、地域のつながりも希薄になり、隣人の顔は知っていてもお互いが無関心になりがちです。また昔からの習慣で「鍵をかけたまま」無防備な状況や、「わが家には盗られるものがないから大丈夫」という考えは大変危険です。被害に遭う前に、どんなわずかな時間でも、必ず施錠する習慣をつけてください。

# 学校再編成は今!

## 天城地区3小学校 合同持久走大会

12月7日(金)、天城ふるさと広場で天城地区3小学校合同の持久走大会が開催されました。34年、12年、56年のスタート順に合わせ、3小学校からバスで集まった子どもたちは、穏やかな晴天の下、元気に開会式に臨んでいました。その後、学校ごとに準備運動を済ませた子どもたちは、「3分前」の合図で、各自で体を動かしたり、靴のひもが緩んでいないかを確認したりして、スタートに備えていました。横一列、一斉にスタートした子どもたちは、家族からの多くの声援を受け、完走を目指して力いっぱい走っていました。



▲子どもたちが一斉にスタート



▲各学年ごとに行われた閉会式



▲子どもの力走に保護者の声援が飛ぶ!

本大会は、小規模校3校の子どもたちが、普段とは違った大勢の中で競い合うことを通して、お互いに高め合い、認め合うとともに、学校間の連携と親睦を深めることを目的に始められました。今年度で3回目となりますが、来年度は、「天城小学校の持久走大会」として行われます。

## 中伊豆小学校が 学校花壇コンクールで大賞受賞!

12月4日(月)の朝会で、三重県津市で行われたFBC秋花壇表彰式で頂いた大賞旗、大賞賞状がお披露目されました。校長先生から大賞旗と大賞賞状が、代表児童の園芸委員会委員長と副委員長に手渡されました。今まで花壇づくりに一生懸命に取り組んできた思いや努力が、最優秀の「大賞」という形で認められました。受賞の喜びで、学校中が輝いていました。



▲頂いた大賞旗と大賞賞状



▲夏の日差しの中、苗を植える子どもたち (7月4日(水) 秋花壇定植の様子)



▲大賞を受賞した秋花壇

問合せ／学校教育課 ☎ (83) 5470

# 悪質商法被害 ぬすみ講

## 『投資型マルチ商法』

悪質商法に関する問合せ  
市民課 ☎ (72) 9858

不可能であったり、虚偽のものである場合もあります。また、代理店になった場合、事実上、新しく誰かを代理店登録させなければ利益を得ることができず、法律で禁止されている「ぬすみ講」と実質同じで極めて問題です。

このような勧誘を受けた場合、安易に契約せず、市役所や消費者センターなどに問い合わせるなど慎重に対応してください。



今、代理店になって投資に参加すれば高額配当のチャンスですよ!!

## 天城せせらぎ俳句会

冗舌の婆さま仕切る日向ぼこ

柞森鳩の舞い立つ七五三

山眠る未だ眠れぬ震災地

お手植えの木々を守りて山眠る

文学館示す道筋石路の花

吊橋や夕日に染まる鳶もみじ

安藤 治 (西平)

城所 晏江 (吉奈)

杉山 とく (湯ヶ島)

飯塚 清子 (本柿木)

城所 八代 (吉奈)

今村 静子 (松ヶ瀬)

# おもだち いっぱい!

## 保育園・幼稚園・こども園の紹介

### 修善寺東保育園

- ◆園目標 元気な子 やる気のある子 やさしい子
- ◆重点目標 いろいろな遊びに興味をもち 夢中になって遊ぶ子

★人や自然とのかかわり  
地域の中にある学校や  
他園との交流、シルバ  
さんとの農園作業、ポ  
ンティアさんによる読  
聞かせなど、これらの継  
続したかわりが、地域  
とともに育つ子どもに  
ながてこまわす。



▲「ころもりができたよ!」地球まわりや  
逆上がりなどにも挑戦中!



▲異年齢児のまねをしてリズム遊び  
「みてみてこっちょこっちょ」を踊る乳児さん



▲シルバーさんたちとサツマイモ掘り

修善寺東保育園は昭和50年に開園し、今年で37  
年目を迎えました。園舎の横を狩野川が流れ、カ  
モやサギの姿も見られる環境の中、1歳〜5歳児  
まで65人の子どもたちが、元気に遊んでいます。今  
年度は、特に次のことを重視して保育しています。  
★元気な体づくりと生活習慣の自立  
『早寝、早起き、朝ごはん』をモットーに、生活リ  
ズムの定着化や、元気に外で体を動かして遊ぶこ  
とを意識しています。子どもたちは今、鉄棒に夢  
中で、いろいろな技を自分たちで生み出したり、難  
しい技に挑戦したりしています。また、自分の身は  
自分で守る、安全教育にも力を入れています。  
★遊びの充実  
自分たちで考えた道具や遊具を使ったり、異年  
齢児のまねをしりて夢中で遊んでいます。

## みんなのひろば

### いい歯の おともだち

3歳児健診で虫歯が  
ゼロだったお子さんを  
紹介します。\*健康増進課\*



おでら しずは  
小野寺 雫羽ちゃん  
(柳瀬)



すくろ どうま  
勝呂 登真ちゃん  
(小土肥)



はらだ まい  
原田 麻衣ちゃん  
(牧之郷)



すずき えいた  
鈴木 瑛太ちゃん  
(土肥)



つちだ そうすけ  
土田 壮亮ちゃん  
(佐野)



こいで ゆうた  
小出 勇太ちゃん  
(関野)



えんどう ひかる  
遠藤 光流ちゃん  
(柏久保)



すぎもと うい  
杉本 有生ちゃん  
(冷川)



うめはら たいせい  
梅原 太誠ちゃん  
(柏久保)



はやし ゆい  
林 優衣ちゃん  
(徳永)



やました しんのすけ  
山下 慎之助ちゃん  
(牧之郷)



こもり ももか  
小森 百華ちゃん  
(青羽根)



ながはま こうき  
長濱 光輝ちゃん  
(八木沢)



おおたけ こうてつ  
大竹 琥鉄ちゃん  
(修善寺)

## 試してクッキング COOKING

●メニュー提供  
伊豆市健康づくり食生活推進協議会



## 電子レンジで手軽に茶碗蒸し 簡単洋風茶碗蒸し

1人分 栄養価  
◇エネルギー…165kcal ◇カルシウム…138mg  
◇たんぱく質…10.1g ◇脂質…8.7g ◇食塩相当量…1.8g

### 材料(4人分)

- ◆卵…3個
- ◆牛乳…400ml
- ◆【A】  
◇湯…100ml  
◇固形スープの素…2個
- ◆シメジ…40g
- ◆赤ピーマン…40g
- ◆ロースハム…2枚
- ◆スイートコーン缶詰(ホールタイプ)…40g



### 作り方

- ①卵は溶いておく。【A】をよく溶かしてから牛乳と溶き卵を合わせる。
  - ②赤ピーマンは千切りに、ハムは小さく切る。コーン缶詰は水気を切っておく。シメジは小房にする。
  - ③①をこし器でこし、②を混ぜ、器に七分目くらいまで注ぎ入れる。
  - ④③にラップを軽くかぶせ、電子レンジで5〜6分加熱し、粗熱がとれるまでそのまま置いておく。
- ※固まってくるとすぐに「す」が入るので、5分を過ぎたら様子を見ながら少しずつ加熱する。

## 食育memo ひとくち

毎月19日は  
食育の日

…伊豆市食育推進協議会…

～思春期に大切なカルシウムと運動～

中学校では、ボールが手に当たっただけで骨折する生徒がいます。これは、身長が急激に伸びる時期に多く、骨密度・骨強度が低下しているためです。

骨を丈夫にするために必要なカルシウム摂取と運動は大切です。また運動をするほど骨密度、骨強度も増加します。

伊豆市食育推進協議会専門員 日下 三枝(中伊豆中学校)



▲みんなで君を待ってるよ!一緒に楽しく柔道をやろう!!

## 集え!アスリート

### 天城柔道会

天城柔道会の練習では、受身がしっかりできるように心掛けています。田方地区のほかの道場にも負けません!練習は6年生までの男女24人と、中学生6人で頑張っています。幼稚園年長さんと一緒に練習しています。中伊豆の仲間もいます。小学生は『卒業まで続ける事』、中学生は『黒帯を取る事』を目標にしています。

天城中学校格技場で、火・木曜日と隔週土曜日に練習しています。柔道に興味がある人は見に来てください。



# つつい食べ過ぎてしまったお正月… 健康が気になるあなたへ 市民健康講座参加者を募集しています!

申込み・問合せ／健康増進課(72)9861

## 脱メタボ・メタボ予防教室 ～もうメタボなんて言わせない!～



「メタボリックシンドロームって何?」知っているようで知らない『メタボ』の正しい基礎講座です。いつまでも若々しく健康で過ごすために、内臓脂肪を減らして生活習慣病を防ぎましょう。

興味のある人はどなたでも参加できます。お問い合わせしてお申し込みください。



- 1日目  
とき／2月12日(火)13時30分～16時(受付13時～)  
内容／栄養の講義、運動の講義と実践  
講師／管理栄養士、健康運動指導士

- 2日目  
とき／2月20日(水)14時～15時30分(受付13時30分～)  
内容／医師の講義  
※希望者には、保健師・栄養士による個別相談も行います。  
講師／紀平クリニック 紀平 幸彦医師

ところ／生きいきプラザ(1・2日目ともに)  
参加費／無料  
その他／○2日間で1コースとなっています。  
○2月8日(金)までに電話でお申し込みください。



## 慢性腎臓病(CKD)教室



最近、新聞やテレビでも話題の『慢性腎臓病』は、新たな国民病といわれるほど身近な病気です。『慢性腎臓病』は、初期のうちは自覚症状がありませんが、放置するとやがて人工透析が必要になったり、心臓や血管の病気など重篤な疾病を引き起こす可能性があります。

健診で尿蛋白が陽性の人、興味のある人はぜひご参加ください。腎臓専門医が分かりやすく解説します。お問い合わせしてお申し込みください。

- 1日目  
とき／13時30分～15時(受付13時～)  
内容／『慢性腎臓病とはどういう病気なのか』～その検査や治療法について～  
※希望者には、個別相談を行います。  
講師／静岡県立大学教授  
日本腎臓学会認定専門医 熊谷 裕通先生

- 2日目  
とき／13時30分～15時(受付13時～)  
内容／『慢性腎臓病の予防と生活・食事について』～検査結果に基づいて食事を考えよう～  
講師／静岡県立大学講師  
管理栄養士 円谷 由子先生

参加費／無料  
その他／○2日間で1コースとなっています。  
○下記の3会場からご希望の会場を選んで、電話でお申し込みください。

会場	1日目	2日目
生きいきプラザ	2月21日(木)	2月28日(木)
天城保健センター	3月1日(金)	3月8日(金)
土肥支所	3月11日(月)	3月18日(月)

## 重い罰則が！ 禁止されている『野焼き』

庭先や空き地などごみを燃やすことは、煙や悪臭、灰により近隣の生活環境を悪化させたり、有害なダイオキシン類の発生の原因となります。ごみは、ごみ集積所へ分別して出すか、処理施設に持ち込みをお願いします。なお、市で引き取り処理ができないものは、市許可処理業者に処分を依頼するなど、責任を持って適正に処理するようにご理解・ご協力をお願いします。

### 《法令で厳しく罰則を規定》

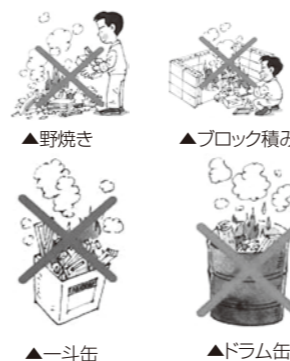
国および県では、『廃棄物の処理及び清掃に関する法令』と『静岡県生活環境の保全等に関する条例』で、廃棄物の野外焼却を一部の例外を除き、禁止・制限しています。また、法改正(平成28年6月)により、罰則も大変厳しくなりました。

注意!!

### 《消防署への届出はあくまで火災予防》

『野焼き』を注意すると、「消防署へ焼却行為の届出を済ませてある」と言う人がいますが、消防署への届出は、あくまでも火災予防の観点から、設けられたものであり、『野焼き』が合法化されるものではありません。

このような行為は禁止です!



## 罰 則

- 《個人の場合》  
5年以下の懲役、もしくは1千万円以下の罰金、またはその両方
- 《法人の場合》  
代表者や従業員は上記個人の規定。これに加えて法人に対し、3億円以下の罰金

## 飼い主のいないネコにしないために

市には、飼い主のいないネコに関する多くの苦情や相談が寄せられています。飼い主のいないネコは、もともと飼っていたネコが捨てられたり、家出や迷子などで行方不明になったネコが繁殖して増えたりしたものです。県・市では、飼いネコを飼い主のいないネコにしないためにも、次の4つを推奨しています。

### 室内で飼うこと

ネコを屋外で飼うと、近隣への迷惑になるだけでなく、交通事故などネコへの危険がいっぱいです。室内で飼うときは、ネコが降り降り運動ができる遊具などを設置して、ネコを毎日遊ばせましょう!

### 迷子札を付けてね

首輪などに飼い主の身元を表示しましょう。迷子や屋外でけがをしたとき、災害時にも役立ちます。

### 最後まで面倒を見てね

一度飼い始めたなら生涯飼うことが飼い主の責任です。動物を置き去りにしたり、捨てることは犯罪です! (50万円以下の罰金「動物の愛護及び管理に関する法律第44条」)

### 避妊・去勢手術をしてね

避妊・去勢手術をすることにより、病気を予防し、発情期の異様な泣き声などを抑止する効果があり、子ネコが生まれる心配もありません。

問合せ／環境衛生課(72)000517

もっと住みやすいまちを目指すために  
2つのお願い



## お知らせ

### 日本脳炎予防接種のお知らせ

平成17年5月からの日本脳炎予防接種勧奨差し控えにより、受けられなかったお子さんの特例措置を現在、左記のとおり実施しています。

生年月日	1期接種 (初回2回、追加1回)	2期接種 (1回)	備考
① 平成7年6月1日 ～平成19年4月1日 生まれの人	20歳の前々日まで	9歳以上 20歳の前々日まで	※予診票をお持ちでない場合は、健康増進課、各支所でお渡します。
② 平成19年4月2日 以降に生まれた人	7歳6カ月の前々日まで	9歳以上 13歳の前々日まで	※1期の予診票は、新生児訪問時に冊子でお渡ししています。お持ちでない場合は健康増進課、各支所でお渡します。

※1期の初回1回目と2回目は、6～28日の間隔で接種してください。万が一、この接種間隔を超える場合は、健康増進課にて申請が必要です。  
(①の人で平成23年5月20日より前に1回目を接種している場合は、申請の必要はありません)

### 子宮頸がんワクチンについて

平成24年度の公費負担の対象は中1～高1相当の女子、平成23年度に接種を開始した人の残りの回数分でした。

平成25年度の公費負担については、平成24年度と同様に中1～高1相当の女子となる予定ですが、今年度についてはワクチンの不足などの接種困難な状況はありませんでしたので、今年度の接種の受け残しについては、来年度対象者となる人のみ公費負担となる見込みです。※現在の高校1年生は、来年度対象になりませんので3月31日(日)までに終了させていただきます。

問合せ／健康増進課 ☎(72)9861

### 「ゆずりあい駐車場事業」スタート!

県では、車いす利用者など歩行が困難な皆さんに「利用証」を交付し、駐車時に利用証を掲げてもらうことで、不適切な駐車を抑制する取り組み「ゆずりあい駐車場事業」を始めます。

**対象者** 次のうち、歩行が困難で、かつ日常生活で車いすマークの駐車場の利用を必要とする人

- ① 身体障害者手帳の視覚障害(1)～3級、4級の(1)、聴覚または平衡機能障害(2)～3級)、肢体不自由上肢(1)～2級の(2)、肢体不自由下肢(1)～4級)、体幹(1)～3級)、内部障害(1)～3級)などの人
- ② 療育手帳Aの人
- ③ 精神障害者保健福祉手帳1級の人

### 伊豆マラソン大会開催に伴う交通規制について

伊豆マラソン大会に伴い、修善寺駅から三嶋大社にかけて交通渋滞が予想されます。ご迷惑をお掛けしますが、ご協力をお願いします。また、多くの皆さんの沿道でのご声援をお願いします。

とき／2月17日(日)9時2分修善寺駅北スタート※雨天決行  
コース／修善寺駅北→牧之郷→大仁駅→広瀬神社前交差点→神島橋→長岡小阪→田方消防北署→三嶋大社前通り

- 交通規制
- ① 8時30分～9時10分ごろ 静岡中央銀行修善寺支店からレモンハウスまでが全面通行止め
  - ② 8時50分～選手通行後 県道熱海大仁線(レモンハウス～広瀬神社前交差点)が全面通行止め

※修善寺醤油(株)交差点から、牧之郷方面は8時45分から交通規制  
※富士屋旅館前交差点からは8時55分から全面通行止め。新大仁橋で誘導案内をしますので、迂回をお願いします。

③ 広瀬神社前交差点以降も、コース道路は交通規制が行われます。  
その他／コースの詳細などは、大会ホームページ(http://izu-marathon.com/)をご覧ください。  
問合せ／伊豆マラソン大会事務局(日本大学国際関係学部内) ☎055(980)0843  
社会教育課 ☎(83)5477

### 図書館からのお知らせ

■チャリティ古本市を開催

とき／2月23日(土)9時～17時

2月24日(日)9時～15時

ところ／修善寺図書館

※集まったお金は全額、社会福祉協議会へ寄付します。

※本の寄贈も受け付けています。

■古雑誌無料配布のお知らせ

とき

○2月23日(土)～2月24日(日)

修善寺図書館

○2月16日(土)～2月24日(日)

中伊豆・天城・土肥図書館

※雑誌が無くなり次第、終了します。

問合せ／修善寺図書館 ☎(72)9868

### 景観行政団体になりました!

平成25年1月1日をもって市は、県内35市町中19番目の景観行政団体となりました。

景観行政団体とは、良好な景観を保全・創出する必要がある区域について「景観計画」を策定し、建築物などの色彩やデザインなどについて、規制誘導を行うことができるほか、景観重要公共施設の整備など、景観法に規定された各種手法を活用して、市の権限で景観政策を推進することが出来ます。

市は今後、より良い景観の保全・創出を目指し、景観行政を進めていきます。  
問合せ／土地対策課 ☎(83)52006

④ 介護保険の要介護状態区分「要介護2」以上の人

⑤ 特定疾患医療受給者、小児慢性特定疾患医療受給者

⑥ 妊娠7カ月から産後3カ月までの妊産婦  
※交付基準など、詳細はお問い合わせください。

### 申請方法

とき／2月1日(金)以降の土日祝日を除く8時30分～17時15分

ところ／社会福祉課、各支所

必要書類／対象者ごとに異なります。

- ① 身体障害者手帳
- ② 療育手帳
- ③ 精神障害者保健福祉手帳
- ④ 介護保険被保険者証
- ⑤ 特定疾患医療受給者証、小児慢性特定疾患医療受診券
- ⑥ 母子健康手帳

※代理人による申請も受け付けます。



問合せ／社会福祉課 ☎(72)9863

### 指定ごみ袋ごみ処理券の販売店追加

市指定ごみ袋ごみ処理券が、次の店舗でも購入できるようになりましたので、お知らせします。

○ローソン伊豆牧之郷店  
(牧之郷107-1) ☎(73)1180

問合せ／環境衛生課 ☎(72)9857

### 児童手当支払のお知らせ

児童手当2月期定時払(平成24年10月～平成25年1月分)は、2月8日(金)に指定の口座に振り込みます。

なお、現況届が未提出の人については支払いを差し止めていますので、至急提出をお願いします。  
不明な点はお問い合わせください。  
問合せ／子ども課 ☎(72)9864

## 募集

### 世界の料理教室参加者募集

～アメリカ編～

伊豆市交流協会では、料理を通して世界の国々の文化を知る料理教室を開催します。今回はアメリカ出身の先生が母国の料理を教えてください。

とき／2月17日(日)10時～13時

ところ／生いきプラザ

参加料／会員千円・一般1500円

人数／先着30人

講師／アナ・シユーピンさん

持ち物／エプロン、三角巾、ふきん3枚、筆記用具

申込み／2月13日(水)までに、伊豆市交流協会事務局へ電話、FAXまたはメールで次の内容をお伝えください。

①氏名②住所③電話番号

問合せ／伊豆市交流協会事務局  
☎(72)9911 FAX(72)9909  
kouryu@city.izu.shizuoka.jp

### 二月の近代日本画

今月は、梅香る季節に合わせ、若柳柳湖筆の「紅白梅」や安田靉彦の「暗香」など、所蔵作品の中から梅を題材とした作品を中心に展示します。

★主な展示作品・見どころ

「紅白梅」若柳柳湖 六曲一双 明治末～大正初

「暗香」安田靉彦 一幅 大正10年ごろ

「春曉」安田靉彦 一幅 昭和5年ごろ

「上宮太子」安田靉彦 一幅 大正元年ごろ

「武内宿禰」安田靉彦 一幅 明治44年ごろ

若柳柳湖の「紅白梅」は、六曲一双の画面に、対の紅梅と白梅を描いた作品です。

本屏風では、右隻に画面外から白梅に向かって枝をのばす紅梅を、また左隻には老成した樹幹をみせる白梅が描かれています。このように紅梅と白梅が離合する構図は、尾形光琳の国宝

「紅白梅図屏風」と同様ですが、両隻ともに大きく余白をとり、穏やかな色調で古木の風情をすっきりと示したところに、柳湖の粋な感性が感じとれる作品です。

展示期間／2月1日(金)～2月26日(火)9時～16時(木曜休館)

※2月27日(水)～3月4日(月)までは、館内工事のため休館します。

入館料／大人300円、小中高生150円

問合せ／修善寺郷土資料館 ☎(72)1934



Q ごみの出し方が一部変更になるのは、いつからですか?

A 3月1日(金)からです

大きな変更点のひとつとして「粗大ごみの基準」が変わります。

これまで、30cmを超えるごみ(粗大ごみ)は集積所へ出すことができませんでした。3月1日(金)から50cmまでのごみは集積所へ出すことができますようになります。併せて粗大ごみの処理手数料額の算定方法も変更となります。

また、「ごみの出し方便利帳」が新しくなります。1月下旬以降に各戸配布予定です。また、本庁や各支所にも備え置きますので、必要なのはお待ちください。

問合せ／環境衛生課 ☎(72)9857





# サイクルメック伊豆

だよりvol.23



サイクルレジャーの  
聖地を目指して!

## 「自転車に乗れない…」を克服! サイクルスポーツセンターで自転車教室

自転車はウォーキングなどに比べ、ひざへの負担が少なく健康に良く、環境にも良い乗り物です。また移動手段としてだけではなく、生涯スポーツとして小さなお子さんから楽しむことができます。

サイクルスポーツセンターでは、毎週日曜日に自転車に乗れない人へ親子で自転車に乗れるように練習するためのコツを教えています。そのほかにも、小学生や女性を対象とした自転車に乗れない人への自転車教室も定期的開催しています。

春になったら伊豆の観光名所をサイクリングできるように、この機会にチャレンジしてみたいはいかがでしょうか!

### 「親子自転車教室」

とき/毎週日曜日10時～16時  
参加費/無料※入場料および施設利用料が必要

### 「自転車が苦手な小学生のための自転車教室」

対象/自転車走行が苦手な小学生  
とき/2月24日(日)9時30分～15時解散予定  
参加費/3,000円  
参加人数/20人(最低催行人数10人)

### 「女性のための自転車教室」

対象/自転車にまったく乗れない中学生以上の女性  
とき/3月9日(土)～10日(日)1泊2日での開催  
参加費/16,000円(宿泊代、食事代などを含む)  
参加人数/25人(最低催行人数3人)  
スケジュール/  
1日目10時40分集合  
2日目13時20分解散予定  
※申し込み方法はいずれも、サイクルスポーツセンターのホームページをご覧ください。

### 問合せ

サイクルスポーツセンター ☎(79)0004  
インターネットは…

## ◎今月の表紙

### 「どんど焼き」

今月の表紙は、1月12日(土)、柏久保区で行われた「どんど焼き」です。

朝早くから多くの区民が集まり、正月飾りや書き初めなどを燃やしたり、残り火で焼いた団子を食ったりして、今年一年の無病息災を祈りました。



## 伊豆市の人口

平成25年  
1月1日現在

男	16,347人	(-25)
女	17,834人	(-18)
計	34,181人	(-43)
世帯数	13,550世帯	(-5)

※ 広報いっずは、古紙配合率100%再生紙を使用しています。

※ ( ) 内は前月比



## いつもの時間♪

(12月下旬、上白岩にて撮影)

自宅の庭先にいつもミカンを置いて鳥たちが食べに来るのを待っています。この日もいつものように鳥たちがえさを食べにきていました。

鈴木 征夫さん (70代・男性)



皆さんの写真をお待ちしています。投稿方法は市ホームページをご覧ください。

問合せ 政策推進課 ☎(72)1187

## プロジェクト 最前線!

市の主要事業を紹介するコーナーです。

## 市ホームページ前期・全期バナー広告募集

～市ホームページから、企業をアピール!～

市のホームページには、市民の皆さんはもちろんのこと、観光客や移住希望者など全国から年間約200万件を超えるアクセスがあります。市ホームページにバナーを掲載して市内外へ向け、企業イメージをアピールしてみませんか?

### 掲載内容

位置/市ホームページトップページ下

掲載期間/前期4月1日～9月30日(6カ月間)

全期4月1日～翌年3月31日(12カ月間)

掲載料/1枠あたり、6カ月50,000円、12カ月100,000円

バナーサイズ/1枠あたり、縦40ピクセル、横200ピクセル

### 申込み方法

市ホームページから『伊豆市ホームページ広告掲載申込書(様式第1号)』および『団体又は個人事業主の概要(様式第2号)』をダウンロードし、必要事項を記入の上、受付期間内に持参または郵送により、政策推進課へお申し込みください。

### 受付期間

2月1日(金)～3月15日(金)

その他/詳細は、市ホームページをご覧ください。お問い合わせください。



問合せ 政策推進課 ☎(72)1187

日曜日	月曜日	火曜日	水曜日	木曜日	金曜日	土曜日
					1	2
<div style="display: flex; justify-content: space-between; align-items: center;"> <div style="text-align: center;">  <p>16th. TOUR OF JAPAN CYCLE FESTIVAL IZU 2013.5.19(SUN.)~26(SUN.)</p> </div> <div style="text-align: center;"> <p>日本最高峰の国際自転車レース 「ツアーオブジャパン伊豆ステージ」 同時開催 サイクルフェスティバル伊豆2013 2013.5.25(SAT)開催予定 会場:日本サイクルスポーツセンター(伊豆市大野) 伊豆ランニングバイク選手権 in CSC を開催!</p>  </div> </div>						
3	4	5	6	7	8	9
●第16回伊豆文学フェスティバル(天城会館ホール)		●離乳食教室(生きいきプラザ)	●1.6歳児健診(生きいきプラザ)	●市民課窓口延長(本庁) ●修善寺図書館開館延長		
10	11	12	13	14	15	16
	●2歳・2.6歳児健診(生きいきプラザ) ●フッ素塗布(生きいきプラザ)		●健康相談(土肥保健センター)	●市民課窓口延長(本庁) ●修善寺図書館開館延長	●健康相談(中伊豆ふれあいプラザ)	
17	18	19	20	21	22	23
		●市内小中学校卒業式(各小中学校) ●健康相談(生きいきプラザ)		●市民課窓口延長(本庁) ●修善寺図書館開館延長	●修善寺図書館閉館日	
24	25	26	27	28	29	30
			●健康相談(天城保健福祉センター)	●市民課窓口延長(本庁) ●修善寺図書館開館延長		
31						

今月の納期限

●上下水道料金(天城・中伊豆・土肥)、温泉料金(土肥) 25日

施設休館日

- 市役所 … 土・日・祝日
- 清掃センター … 土(11時~)・日・祝日
- イズシカ問屋 … 火・金曜日
- 中伊豆室内温水プール … 月曜日
- 修善寺郷土資料館 … 木曜日
- 図書館 … 月曜日・第4金曜日
- 湯の国会館 … 水曜日
- 天城温泉プール … 火曜日
- 中伊豆歴史民俗資料館 … 土・日・祝日
- 虹の郷 … 5日・12日・19日

# 3月イベントカレンダー

1日～31日 春休みバンジーいっぱい!フェスタ/虹の郷  
 14日 恋人岬ホワイトデースペシャル/恋人岬  
 21日 修禅寺弘法市/修禅寺  
 下旬 春のサイクルカーニバル/サイクルスポーツセンター  
 下旬 しだれ桜まつり/法泉寺  
 下旬～4月中旬 奥の院春の静寂/修禅寺～奥の院  
**【花の見ごろ】**  
 中旬～ 薄墨桜/土肥・里山  
 下旬～ しだれ桜/法泉寺  
 下旬～4月上旬 桜/虹の郷・六仙の里、  
 サイクルスポーツセンター、  
 県道17号線沿い(土肥～戸田)、  
 修善寺駅北狩野川堤防  
 下旬～5月中旬 シャクナゲ/虹の郷

問合せ/伊豆市観光協会 ☎ (85) 1883

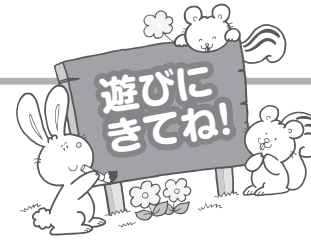
## 図書館でお話会

申込不要・時間までにお集まりください。

※図書館で手遊びや絵本の読み聞かせなどをします。

- ★日曜日のお話会(修善寺)3歳以上  
10日(日)14時～14時30分
- ★小さい子とお母さんのためのお話会(修善寺)0～3歳  
1日・15日(金)10時30分～11時
- ★おはなしタイム(中伊豆)幼児・児童  
9日・23日(土)10時30分～11時
- ★おはなしタイム Baby♪(中伊豆)乳幼児  
14日・28日(木)10時30分～10時50分
- ★おはなしかい(天城)4歳～小学低学年  
16日(土)10時30分～11時
- ★うりぼうおはなしかい(天城)0歳～3歳  
14日(木)10時30分～10時50分
- ★おはなしの会(土肥)小学生以下  
9日・23日(土)10時30分～11時

毎月19日は **食育の日**  
 毎月25日は **地産地消の日**

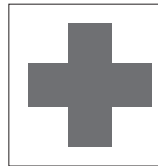


保育園・こども園の園庭開放や子育て支援事業を実施しています。お子さんとぜひお越しください。  
 時間/9時30分～11時30分 ※祝日は除きます。  
 ※『修善寺子育て支援センター』と『すいすい』は、9時～15時

園庭開放	実施日
修善寺東保育園	毎週火曜日
熊坂保育園	毎週火曜日
橘保育園	毎週月曜日
原保保育園	毎週金曜日

※行事などによりお休みする場合がありますので、ご了承ください。

子育て支援事業	実施日
のびのびくらぶ(天城保健センター)	毎週月・水・金曜日
にこにこフロア(土肥支所)	毎週月～金曜日
ちびっこサロン(中伊豆保健センター)	毎週火・水・木曜日
わんぱく広場(生きいきプラザ)	毎週月・金曜日
修善寺子育て支援センター(修善寺保育園)	毎週月～金曜日
子育て支援センター「すいすい」(認定こども園あゆのさと)	毎週月～金曜日



**3月**  
**休日当番医**  
 ※緊急の場合は119

- 3日 青山内科クリニック(加殿) ☎ (74) 2111
- 10日 中伊豆リハビリテーションセンター(冷川) ☎ (83) 2111
- 17日 小山田医院(修善寺) ☎ (72) 3125
- 20日 紀平クリニック(柏久保) ☎ (72) 5521
- 24日 今野医院(八幡) ☎ (75) 7050
- 31日 エムオーエー奥熱海クリニック(伊豆の国市浮橋)  
☎ (79) 1100

## 各種相談

### 無料法律相談(要予約)

相続・離婚・交通事故などの相談に顧問弁護士が応じます。  
 とき/27日(水)9時40分～11時40分  
 ところ/生きいきプラザ  
 予約・問合せ/市民課 ☎ (72) 9858  
 中伊豆支所 ☎ (83) 1111 天城湯ケ島支所 ☎ (85) 1111  
 土肥支所 ☎ (98) 1111

### 人権相談(要予約)

家庭内や地域での困りごと、不当な差別やいじめなどの相談に応じます。  
 とき/12日(火)9時～12時  
 ところ/中伊豆支所、土肥支所  
 予約・問合せ/社会福祉課 ☎ (72) 9862

### 消費者相談(随時受付)

悪質商法被害など消費生活に関する相談に応じます。  
 とき/平日9時～16時 ※木曜日は消費生活相談員駐在  
 ところ/市民課(本庁)、各支所  
 問合せ/市民課 ☎ (72) 9858

### 行政相談(要予約)

国の行政に関する苦情や要望、問い合わせなどを聴き、解決を図ります。  
 とき/12日(火)9時～12時  
 ところ/生きいきプラザ、天城湯ケ島支所  
 予約・問合せ/市民課 ☎ (72) 9858 土肥支所 ☎ (98) 1111  
 中伊豆支所 ☎ (83) 1111 天城湯ケ島支所 ☎ (85) 1111

### 障害者福祉相談会

障害者相談支援事業所の相談員が悩みに応じます。  
 とき/25日(月)13時30分～15時30分  
 ところ/生きいきプラザ  
 相談・問合せ/社会福祉課 ☎ (72) 9863  
 サポートセンターゆめワーク ☎ (75) 5600  
 伊豆医療福祉センター ☎ 055 (949) 1418

### 結婚相談(予約不要)

結婚に関する相談に親身になって応じます。  
 とき/9日(土)13時～15時 ところ/生きいきプラザ  
 問合せ/市民課 ☎ (72) 9858

### 職業相談(予約不要)

ハローワーク三島が伊豆市と共同運営する職業相談窓口です。  
 とき/平日8時30分～17時  
 ところ/伊豆市地域職業相談室(柏久保)  
 問合せ/伊豆市地域職業相談室 ☎ (74) 3075

# みんなの掲示板

## ❖第5回修善寺手づくり市 in修禅寺 出展者募集

趣味の作品・アートな作品・手づくり食品(保健所の許可が必要)などを出展してみませんか。

とき/4月27日(土)・28日(日)

ところ/修禅寺境内・とっこ公園

出展料/6,000円(2日間)

申込方法/2月28日(木)までに、はがきに氏名・住所・電話・出展内容を記入し、お申し込みください。なお、今回は手づくり体験のコーナーも予定していますので、出展ご希望の方はご連絡ください。

申込み・問合せ/〒410-2416 修善寺3431  
手づくり市実行委員会 杉山☎(72) 2033

## ❖心地よい運動でリフレッシュ! 少人数制流水ケア運動教室

日常生活でストレス過剰になった脳をリラックスさせるのに、流水運動が大きな効果を発揮します。特に陸上での運動が辛い人や関節痛などでお困りの方はぜひ一度、体験してみてください。この教室のモットーは、無理せず・頑張りず・楽しい気持ちで運動していただくことです。

とき/2月6日・7日・13日・14日・20日・21日・27日・28日(毎週水・木曜日) 14時~14時45分

ところ/中伊豆室内温水プールふれっぽ

内容/浮輪に入って流水を受けながら筋トレするとともに有酸素運動関節の可動域を広げます。

定員/6人限定

受講料/1回1,000円

※定員があるのでプール受け付け、または電話にて必ず事前予約してください。

持ち物/水着、キャップ、タオル

申込み・問合せ/中伊豆室内温水プールふれっぽ☎(75) 7575

## ❖ノルディック・ウォーキング in 天城温泉プール

ノルディック・ウォーキングとは、フィンランドで生まれたポールを使った新しいウォーキングです。下半身だけでなく、全身の筋肉を使う有酸素運動で、年齢問わず誰でも楽しむことができます。

とき/2月7日・14日・21日・28日(毎週木曜日)

9時~10時30分

集合場所/天城温泉プール

料金/参加料500円、ポールレンタル500円

持ち物/運動できる格好、タオル、飲み物、小さいポーチなど

その他/○ひざや腰などの体の調子が悪い人は、事前にお伝えください。

○雨天時は、中止となります。

○開催日の前日までに予約してください。

申込み・問合せ/天城温泉プール☎(85) 2610

## ❖防衛省自衛隊の各種試験

○一般幹部候補生

応募資格/大学卒(見込み含む)

20歳以上26歳未満など

受付期間/2月1日(金)~4月26日(金)

採用試験日/5月11日(土)・12日(日)

○予備自衛官補

応募資格/一般 18歳以上34歳未満

技術 18歳以上53歳未満など

受付期間/1月9日(水)~4月3日(水)

採用試験日/4月12日(金)~4月15日(月)

のうち1日を指定されます

問合せ/自衛隊静岡地方協力本部 三島募集案内所☎055(989) 9111

## ❖浄化槽法定検査体制強化 のお知らせ

浄化槽は、年1回の法定検査が義務付けられています。県指定検査機関の(一財)静岡県生活科学検査センターでは、検査を受けやすくするため、次のように検査体制を強化しています。

○東部検査所(三島市)を新規開設し、より迅速な検査が可能になりました。

○『法定検査料の口座引き落とし』を導入し、支払い方法が便利になりました。

○検査員は『県章』入り腕章や身分証を着用し、身分確認が分かりやすくなりました。

法定検査申し込みは、下記ホームページから行うことができます。

URL/http://www.shizuokaseikaken.or.jp/  
申込み・問合せ/☎(一財)静岡県生活科学検査センター054(621)5030

## ❖伊豆市商工会無料税務相談会 開催!(要予約)

伊豆市商工会では、各支所にて商工会顧問税理士による無料税務相談を行います。お気軽にご相談ください。

○土肥支所

とき/2月15日(金)・25日(月)、3月11日(月)

各日13時30分~17時

ところ/商工会土肥支所会議室

問合せ/☎(98) 1185

○天城湯ヶ島支所

とき/2月26日(火)、3月6日(水)・11日(月)

各日13時30分~16時30分

ところ/商工会天城湯ヶ島支所会議室

問合せ/☎(85) 1510

○修善寺・中伊豆支所

とき/2月20日(水)・26日(火)、3月4日(月)

各日13時30分~16時

ところ/修善寺総合会館商工会特別会議室

問合せ/☎(72) 2111

## ❖中伊豆温泉病院 院内保健講座の開催について

院内保健講座を下記日程により開催致します。皆さんどうぞ、お越しください。

とき・講座内容/

○3月5日(火)

9時30分~9時55分:受付・オリエンテーション  
10時~10時50分:認知症について

~簡易検査のご紹介~

11時~11時50分:高次脳機能障害

~症状と対応について~

○3月8日(金)

9時40分~9時55分:受付・オリエンテーション  
10時~10時50分:我が国の医療保険制度

~制度を上手に活用しよう!~

11時~11時50分:夏だけではありません。食中毒に注意!  
~食中毒菌のお話~

○3月12日(火)

9時40分~9時55分:受付・オリエンテーション  
10時~10時50分:睡眠時無呼吸症候群について

~その本当の怖さ!~

11時~11時50分:天災は忘れた頃にやってくる  
~食の防災キット~

○3月15日(金)

9時40分~9時55分:受付・オリエンテーション  
10時~11時50分:生活習慣病予防

~実践!自宅でもできるトレーニング~

ところ/JA静岡厚生連 リハビリテーション中伊豆温泉病院健康管理センター 2階研修室

募集人員/40人程度

持ち物/筆記用具

※受講を希望する人は、健康管理課までお申し込みください。2月1日(金)から申し込みを受け付けます(13時~16時、土日・祝日を除く)。

※なお、都合により講師が変更となることもありますのでご了承ください。

申込み・問合せ/中伊豆温泉病院 健康管理課  
☎(83) 3340

## 近隣市町からの情報

### 【伊豆の国市】

#### ❖第20回おおひと梅まつり

とき／2月9日(土)・10日(日) 10時～15時  
 ところ／大仁梅林および大仁神社境内  
 内容／〇梅まつり写生コンクール(テーマ:大仁梅林) ※参加資格:小学生以下(参加費無料)  
 〇俳句大会(兼題は梅)  
 〇梅お散歩ラリー(開催日:2月9日(土) 受付時間:10時～10時30分)  
 問合せ／伊豆の国市観光協会  
 ☎055(948)0304

### 【函南町】

#### ❖湯～トピアかなみ 冬の湯遊キャンペーン開催!

皆さんそろってのご来館をお待ちしています。  
 内容／〇レストラン・整体ご利用のお客様(グループ全員)の入館料延長が1時間無料  
 〇2階個室が1時間単位(1時間1,000円)で利用可能  
 〇レストランで期間限定メニューをお手ごろ価格でご用意!  
 期限／3月31日(日)まで  
 問合せ／湯～トピアかなみ  
 ☎055(970)0001

### 【三島市】

#### ❖三島市民演劇祭

とき／2月10日(日) 10時30分開場、11時開演  
 ところ／三島市民文化会館 小ホール  
 演目／『消えた春』…シアター万華鏡  
 『胸いっぱい愛を』…市立沼津高校演劇部  
 『ふるさとの昔話より』…三島かたりべの会  
 『モデルホーム殺人事件』…劇団川瀬組  
 『白雪姫』…日本大学三島高校演劇部  
 『楽屋』…～Mforyou～  
 入場料／一般(大学生以上)1,000円、学生(高校生以下)500円  
 問合せ／文化振興課☎055(983)2672

#### ❖平成24年度静岡県次世代内陸フロンティアフォーラム(参加無料)

とき／3月2日(土)12時～18時30分  
 ところ／ラフォーレ修善寺(伊豆市大平1529)  
 内容／『5年後の働き方について』、起業家やNPOなどリーダーによる講演、ワークショップ、企業・NPO・各種団体などのブース展示など  
 対象・定員／起業および働き方について興味のある若者 先着250人  
 主催／NPOサブライズ  
 申込み・問合せ／☎090(9185)9120(セミナー担当)  
 詳細は…

#### ❖伊豆月ヶ瀬梅林梅まつり・静岡県太鼓祭り開催

開催期間／2月17日(日)～3月17日(日) 9時～15時  
 <静岡県太鼓祭り日程>  
 2月17日(日)、2月24日(日)、3月3日(日)  
 会場／伊豆月ヶ瀬梅林  
 その他／梅林管理協力金として、入場時に大人300円、小学生100円(小学生未満無料)をお願いいたします。駐車場は無料です。  
 問合せ／伊豆月ヶ瀬梅組合☎(85)0480

#### ❖きこえの相談会 0歳のお子さんから相談に応じます

きこえやことばの心配なお子さんの聴力測定や相談を無料で行います。  
 とき／2月28日(木)、3月1日(金) 10時～12時、13時30分～16時  
 ところ／静岡県立沼津聴覚特別支援学校  
 対象／県東部地区に在住する18歳以上の人  
 その他／2月18日(月)までに電話またはFAXでご連絡ください(受付:9時～16時50分)  
 申込み・問合せ／耳の日子きこえの相談担当 柏木☎055(921)3398 FAX055(923)5327

#### ❖第6回『'96三南会』文化展の開催について(入場無料)

会員が山に登ったときの風景や高山植物の写真、登山以外の趣味の絵画、絵手紙、書道、手工芸品などの作品を集めた文化展を開催します。  
 とき／3月8日(金)11時～17時、3月9日(土)9時～17時、3月10日(日)9時～15時  
 ところ／三島市立中郷文化プラザ 1階展示コーナー(三島市梅名353-1)  
 駐車場／収容台数80台の駐車場があります。  
 問合せ／'96三南会事務局 根上  
 ☎055(971)9660

#### ❖『第63回静岡県勤労者総合美術展』出品作品募集

募集作品／絵画(油絵・水彩画・版画・日本画・水墨画など)、書、写真、手工芸など  
 応募資格／県内の勤労者(指導的立場の人を除く)  
 応募期間／2月25日(月)～3月15日(金)  
 ※応募方法など詳細はお問い合わせください。  
 展示会場／グランシップ展示ギャラリー  
 問合せ／(一社)静岡県勤労者福祉協議会  
 ☎054(221)6241

#### ❖津波対策の推進を目的に 寄附募集を始めています

寄附金は、県全域において県が行う防潮堤などの建設に活用します。皆さんからの寄附をぜひお願いします。寄附申請書は、各県総合庁舎において配布、または県ホームページから印刷できます。  
 申込み・問合せ／県交通基盤部管理局経理監  
 ☎054(221)2222 FAX054(221)2945  
<http://www.pref.shizuoka.jp/kensetsu/ke-020/tsunami-kifu01.html>

#### ❖元フジテレビアナウンサー 露木茂講演会開催!(入場無料)

とき／2月20日(水) 開場13時、開演13時15分  
 ところ／三島市民文化会館 小ホール  
 講演内容／  
 〇第1部:最近の不動産事例等(13時30分～14時30分)  
 〇第2部:露木茂『ニュースから見る現代社会』(14時30分～16時10分)  
 定員／300人  
 申込み／当日、直接会場へお越しください  
 問合せ／(公社)宅建協会三島田方支部 小播  
 ☎055(977)7781

#### ❖認知症出張無料相談会開催

当院では、『認知症疾患医療センター』として、静岡県から指定を受けています。専門の相談員による認知症に関する相談会を無料で行います。  
 とき／2月16日(土)9時～12時  
 ところ／三島商工会議所会館 会議室(三島市一番町2-29 有料駐車場あり)  
 その他／2月14日(木)までにお申し込みください。  
 申込み・問合せ／NTT東日本伊豆病院総合相談室☎055(978)2558

#### ❖第60回『耳の日』記念講演会(入場無料)

とき／2月26日(火) 13時30分～15時30分  
 ところ／サンウェルぬまづ 4階 多目的ホール  
 タイトル／『地域で共に暮らす社会をめざして…』ろう重複者と歩んだ25年の実践から  
 講師／ろう重複者生活就労施設 たましろの郷 施設長 花田 克彦 氏  
 その他／駐車場の限りがありますので、ご了承ください。  
 問合せ／沼津市社会福祉協議会  
 ☎055(922)1500