

広報 **しず** い

人あつたか まちいきいき
自然つやつや 伊豆市

IZU-PUBLIC-INFORMATION



平成21年6月1日発行
No.63

2009

6
Jun

- 伊豆市ホームページ
- 携帯電話サイト

<http://www.city.izu.shizuoka.jp>
<http://www.city.izu.shizuoka.jp/m/index.htm>





「元気に田んぼで泥合戦」

◆ 修善寺保育園園児が田んぼで泥遊び

5月12日(火)に修善寺保育園の園児たちは、修善寺(紙谷)の田んぼで泥遊びと田植え体験をしました。

園児は、友だちと手を繋ぎながら恐る恐る田んぼに足を入れると、慣れない感触に最初はとまどっていました。しばらくすると飛び込んでみたり、泥を投げ合ったりと泥だらけになって元気いっぱい遊びました。

また、用水路に浸かって遊ぶ園児の姿など楽しみ方は様々でしたが、最後は、みんな苗を手に取り、列になって田植え体験を楽しみました。

contents

6
2009
No.63

広報 **いずみ**
IZU-PUBLIC-
INFORMATION

●● 伊豆市の人口 平成21年
5月1日現在

男	17,311 人	(-88)
女	18,887 人	(20)
計	36,198 人	(-68)
世帯数	13,827 世帯	(7)

※ () 内は前月比

- 3 学校再編成について
- 4 「伊豆市元気もりもり商品券」発売中、
中小企業融資制度の市利子補給率引上げ
- 5 県知事選挙のお知らせ
- 6 防災スタッフからのお知らせ
- 8 公的年金からの住民税特別徴収制度
- 9 トピックス
- 10 伊豆市宝物発見隊員登録受付中
- 11 人づくり塾5期生参加者募集・
コミュニティーカレッジ参加者募集
- 12 行政トピックス…ラッピング募集
中伊豆体験農園野菜オーナー募集について
- 14 生涯学習だより
- 16 スクール21…大東小学校・土肥小学校
- 17 大仁警察署・
めざせ!悪質商法被害ゼロのまち
- 18 環境衛生課だより
- 20 健康だより…竹本実千代さん
- 21 試してクッキング・まるごと元気
- 22 みんなの広場
- 24 10周年ノスタルジックロマン修善寺
から募集とお知らせ
- 25 緑のふるさと協力隊活動レポート
- 26 歯周検診のご案内・いい歯コンクール
参加者募集・障害者相談員紹介
- 27 お知らせ
- 28 伊豆市探訪・伊豆市自慢のいい男いい女(伊藤康真さん)

伊豆市学校再編成について

ご意見・ご質問・問合せ

伊豆市教育委員会学校教育課
伊豆市八幡500-1 ☎(83) 5470 FAX (83) 5498
メール: kyouiku@city.izu.shizuoka.jp

教育委員会では、市内小中学校の再編成について重要課題として取り組んでいます。今まで詳しい内容について、十分お伝えすることができずに申し訳ありませんでした。これから、広報紙、ホームページなどを通じてお知らせしますので、ご理解いただき、よりよい学校づくりのためにご意見をお寄せいただきたいと思います。

昨年の8月から教育振興審議会に、伊豆市の小中学校の今後についてご協議いただき、その答申を1月に受け、3月末の教育委員会において学校再編成計画を決定しました。

子どもの成長過程においては、大勢の仲間同士で切磋琢磨しながら成長できる環境が大切です。現在伊豆市内の学校で行われている小規模校としての取り組みは、それぞれ素晴らしいものではありますが、社会へ巣立つための準備をするためにも、ある程度人数の中で学ぶことは大切なことであると考えています。

再編成による学校規模(計画)

再編成年度・地区	児童数	学級数
平成22年度土肥地区	158	6
平成23年度中伊豆地区	367	12
平成24年度天城湯ヶ島地区	268	10
平成25年度修善寺地区	670	20

再編成における基本事項

- 1 一学年で複数クラスの編成ができる学校を創ることを基本として、早期に再編に着手する。
- 2 通学区域については、現行を基本とする。
- 3 通学費は原則無料とする。
- 4 新学校施設は、現存施設を活用する。
- 5 「放課後児童クラブ」を設置する。
- 6 平成21年度より順次各編成地区に新小学校開設準備委員会を設置し、通学手段や校地、学校名・校歌などを検討する。

4月20日(月)に
土肥地区における
学校再編成準備委員会を
立ち上げました

遠藤教育長の「緒になつてよかつた。伊豆市のモデルケースとなるような再編成にしたい」という挨拶に始まり、各委員からそれぞれの思いを交えながら、自己紹介をしていただきました。「学校がなくなるのではなく、新しい学校に生まれ変わるために努力したい」「子どもたちは、不安ではあるが、気持ちを切り替えて、最後の1年間を頑張ろうとしている」「一番困っているのは子どもたちなのだから、私たち大人が頑張らなければ…」などの発言から、素晴らしい学校創りを目指したいと願う皆さんの思いを強く感じました。協議では今後の検討課題として次のようなことが出されました。

① 学校名の決め方については、伊豆市全体としてのバランスも考えながら、土肥地区における新しい学校にふさわしい校名となるように、部会、準備委員会で検討していきたい。

② バス通学の不安を解消することについて、土肥温泉止まりのバスを、土肥支所前まで延ばすこと。大勢が乗り降りするバス停を整備すること。



再編成計画については、この紙面では載せきれませんので、詳しくは、伊豆市役所ホームページ <http://www.city.izu.shizuoka.jp/> をご覧ください。

5月19日(火)に
第2回目の準備委員会が行
われました

はじめに、「地域サポート」・「学校運営」・「保護者サポート」の3部会に分かれて、それぞれの課題について話し合いました。その後、校名の決定方法、通学方法の課題、跡地利用などについて全体で話し合いました。※詳しくは、次号でお知らせします。

この準備委員会は、みんなで知恵を出し合いながら、よりよい新小学校を創るための会であると考えています。学校がなくなることは寂しいことではありますが、子どもたちがよりよい環境で学習できますようご協力ください。

緊急経済対策プレミアム商品券 「伊豆市元気もりもり商品券」発売中

定額給付金事業の実施にあわせて、10%のプレミアムがついた「伊豆市元気もりもり商品券」(伊豆市・伊豆市商工会発行)を販売しています。



▲伊豆市元気もりもり商品券サンプル



▲伊豆市元気もりもり商品券取扱店ポスター

【名称】伊豆市元気もりもり商品券

【内容】1,000円券×11枚つづり

【価格】1セット 10,000円

【販売期間】

5月15日(金)～10月30日(金) ※売り切れ次第終了

【使用期間】

5月15日(金)～10月31日(土)

【販売場所】

伊豆市役所本庁(会計室)・各支所/伊豆市商工会4支所/市内金融機関(三島信用金庫各支店、伊豆の国農協各支店)

【購入限度】

ひとり1回5セット(50,000円)まで

【使用できる店舗・事業所】

伊豆市内の約500のお店や事業所
…スーパー、一般商店、飲食店、理・美容店、工事業者、農協、コンビニなど

【その他】

※ホームページに取扱店などを記載してあります。
※商品券・ビール券・図書券など金券の購入および交換はできません。
※つり銭は出ません。
※元気もりもり商品券取扱店には、左のポスターを貼ってあります。

【問合せ】 ● 伊豆市商工会 ☎(72) 8511
● 観光商工課 ☎(85) 2604

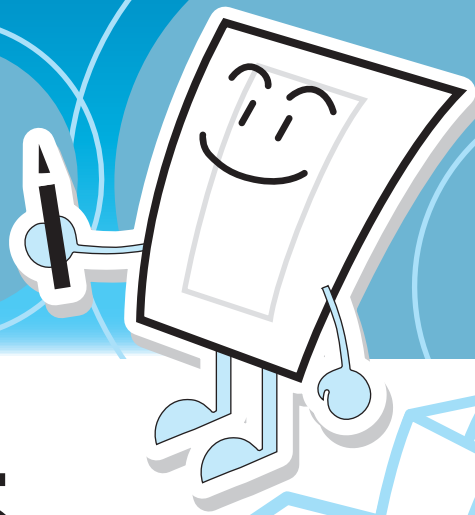
伊豆市中小企業事業資金融資制度の 市利子補給率の引上げのお知らせ

伊豆市では、緊急経済対策のための特別措置として、平成21年5月1日から平成22年3月31日までにお申し込まいただいた下記融資制度につきましては、市の補給率を1.00%に引き上げ、利用者が負担する貸付実行利率を下記のとおり引下げ、中小企業の事業資金調達を支援します。

資金名	短期経営改善資金	伊豆市小口資金
融資限度額	7,000千円(組合15,000千円)	7,000千円
融資利率	年利1.80%→1.00% ※ただし平成21年5月1日から平成22年3月31日受付分まで	年利1.80%→0.98% ※ただし平成21年5月1日から平成22年3月31日受付分まで
融資期間	5ヶ月以内	5年以内
申込窓口	取扱金融機関、伊豆市商工会、伊豆市観光商工課	

※詳細については、伊豆市ホームページ <http://www.city.izu.shizuoka.jp>、観光商工課または最寄の金融機関にご相談ください。

選挙のお知らせ



7月5日(日)は 静岡県知事選挙の 投票日です。

静岡県知事選挙が7月5日(日)に行われます。
あなたの大切な一票を県政に生かすよう必ず投票に行きましょう。

～ハタチだね きみも一票 大人の証～

静岡県知事選挙の日程

■告示日

6月18日(木)

■期日前投票

【日 時】6月19日(金)～7月4日(土) 8時30分～20時

※土肥・中伊豆・天城湯ケ島の各支所は、

6月30日(火)～7月4日(土)の5日間

【投票所】市役所本庁および土肥・中伊豆・天城湯ケ島の各支所に設けた期日前投票所
(どの投票所でも投票できます)

■投票日

【日 時】7月5日(日) 7時～20時
(土肥地区は19時まで)

【投票所】市内28投票所

※投票所は、選挙管理委員会から送付する「投票所入場券」をご確認ください。

※第17投票所および第21投票所の場所が変更となりますのでご注意ください。

■開票

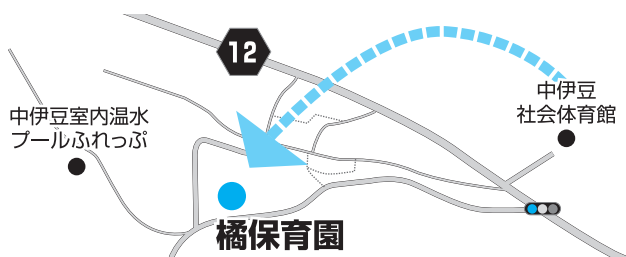
【日 時】7月5日(日) 21時～

【開票所】修善寺中央公民館(生さいきプラザ内)

第17投票所・および第21投票所が変更になります！

第17投票所 中伊豆社会体育館→橘保育園

第21投票所 狩野ドーム→狩野幼稚園



※投票所入場券や案内看板等で改めてご案内しますが、投票の際は、お間違えのないようにお願いします。

【問合せ】 選挙管理委員会事務局 (総務課内) ☎(72)9869

防災スタッフからお知らせ

【問合せ】総務課防災スタッフ ☎(72)9867

■ メールで同報無線情報が確認できます！

今までは、同報無線などを通じて防災情報などを発信してきましたが、「同報無線が聞こえづらい」、「市外に勤務していて、情報が分からない」などの問題がありました。

そこで、情報伝達のひとつの手段として、6月1日(月)から、台風や地震などの防災情報や防犯に係る情報など同報無線による周知情報を市民の皆さんに『携帯電話』や『パソコン』に配信するメール配信サービスを開始します。ぜひ、ご活用ください。

■ 「メール配信サービス」のご利用方法



ドコモ用



ソフトバンク、au用

※登録上の注意事項

- 携帯電話側でドメイン指定での受信/受信拒否をされている方は、本サービスのドメイン『io.dataeast.jp』からのメールが受信できるよう、必ず設定をお願いします。
- 正しく登録された場合は、『登録完了メール』が送信されます。しばらくしても、『登録完了メール』が届かない場合は、メールアドレスの入力ミスなどの可能性がありますので再度、ご確認をお願いします。
- 登録料は無料です。ただし配信サービスの登録と削除、メール受信にかかる通信料などは個人負担となります。

メール配信サービスを利用するためには、事前に登録が必要です。
【登録方法】登録希望者が携帯電話またはパソコンから直接、行ってください。

■携帯電話のQRコード読取機能を活用した登録方法

- ①左のQRコードを読み取り、表示されたあて先に空のメールを送信してください。
- ②空のメールを送信後、登録案内メールが返信されるので画面の指示に従い内容を登録し再度、送信してください。
- ③再送信後、『登録完了メール』を受信したら登録完了です。

■パソコンからまたはQRコード読取機能がない携帯電話からの登録方法

- ①パソコンまたは携帯電話から下記のアドレス(あて先)、件名を直接入力し、空のメールを送信してください。
[アドレス(あて先)] cfm@io.dataeast.jp
[件名] c-izu
- ②空のメールを送信後、登録案内メールが返信されるので画面の指示に従い内容を登録し再度、送信してください。
- ③再送信後、『登録完了メール』を受信したら登録完了です。

全国瞬時警報システム(J-ALERT)の運用開始

伊豆市では、国が発した緊急情報を直接受信し、同報系防災行政無線により自動広報するJ-ALERTシステムを、地震発生時に津波被害の予想される土肥地区の同報系防災行政無線に設置しました。

■J-ALERT(通称ジェイ・アラート)とは

通信衛星を利用して、地震情報、津波情報、国民保護関連情報といった緊急情報を国から直接受信して、同報系防災行政無線を自動起動し、拡声スピーカーでサイレン吹鳴や音声放送を行い住民に非難を呼びかけるシステムです。

■お知らせする緊急情報

J-ALERTで、12種類の緊急情報が自動広報されます。

■気象関連情報

- ①東海地震情報…3種類
- ②震度速報(震度4以上)…2種類
- ③津波情報…3種類

■国民保護関連情報

- ①ゲリラ・特殊部隊攻撃情報
- ②航空攻撃情報
- ③弾道ミサイル情報
- ④大規模テロ情報

※J-ALERTに関する詳細・注警報名の応じた放送内容は伊豆市ホームページ <http://www.city.izu.shizuoka.jp> をご覧ください。

東海地震に備える 住宅の耐震診断・耐震補強

耐震診断から 耐震補強工事までの流れ

1

診断は電話1本で専門家による 無料耐震診断

本人の利用負担なし(無料)で、市が専門家(静岡県耐震診断補強相談士)を派遣し、耐震診断を行います。

※申込みは、電話1本でできます。

【申込み】総務課防災スタッフ ☎(72) 9867

2

補強計画には2/3補助 計画(設計)の作成

耐震診断の結果、耐震性に問題がある場合、家の筋交いを増やすなど、どの部分をどのように補強するかを検討し、「耐震補強計画」を作成するための費用について3分の2以内(限度額9万6千円)を補助します。

3

補強工事には40万円の 補助耐震補強工事

耐震性に問題のある木造住宅の耐震補強工事に対して、40万円の補助金が受けられます。

また、高齢者のみの世帯や障害のある方と同居している世帯では、20万円の割増補助が受けられます。



●税金の優遇措置

耐震補強工事を実施すると、次のような税金の優遇措置があります。

■所得税

確定申告により、耐震補強工事費用(上限単価あり)の10%、最大20万円を所得税額から控除します。

■固定資産税

耐震補強工事を実施した翌年から最大で3年間の固定資産税が半額になります。

※住宅の120㎡分までを上限とします。

●しずおか住宅ローン優遇制度

耐震評点が1.0未満で、住宅の建て替えをお考えの場合にご利用ください。金利の優遇など県内の金融機関でお取り扱いしていますので、各金融機関にお気軽にお問い合わせください。

●その他の補助制度

■ブロック塀の撤去・改修

地震発生時に転倒や倒壊の恐れのあるブロック塀の撤去・改修を行う費用の一部を補助します。

■木造以外の建築物などの耐震診断

旅館・ホテルなど木造以外の建築物などの耐震性を調べる耐震診断を行う費用の一部を補助します。

■悪質・危険な違反行為の厳罰化! 運転免許の停止・取消し処分がより重くなります

酒気帯び運転の違反点数引き上げ!

改正後、呼気1リットルにつき0.25mg以上の酒気帯び運転は、免許取消し!(2年)

〈酒気帯び運転〉

■0.25mg/l以上…13点→25点

■0.25mg/l未満…6点→13点

「特定違反行為」以外の違反(酒気帯び運転など)は、「一般違反行為」として点数に応じて欠格期間(最長5年)となります。

平成21年6月1日(月)
改正道路交通法施行



悪質・危険な違反行為の点数引き上げ!

■酒酔い運転または麻薬等運転…25点→35点

■救護義務違反(ひき逃げ)…23点→35点

※さらに事故の責任点数が加わります。

■危険運転致傷または故意の人身事故…45点→45~55点

※傷害の程度に応じて点数が変わります。

■故意の死亡事故又は危険運転致死…45点→62点

これらの違反は「特定違反行為」として、免許欠格期間は3年以上となり、点数に応じて欠格期間が変わります。

平成21年10月支給分の公的年金から住民税の特別徴収制度が実施されます

平成21年10月から、公的年金に係る所得に対する個人住民税（市民税・県民税）のお支払い方法が変わります。公的年金を受給されていて、個人住民税の納税義務のある方は、現在、市役所、銀行などに出向き、窓口で個人住民税をお支払いいただいておりますが、今回の制度導入により、個人住民税が公的年金から特別徴収（天引き）されることとなります。

※この制度は、個人住民税の支払い方法を変更するものであり、これにより新たな負担が生じるものではありません。

【対象となる方】

個人住民税の納税義務者のうち、次の条件に該当する方が特別徴収の対象となります。

- ・前年中に公的年金等の支払を受けた方
- ・当該年度の初日（4月1日）において、国民年金法に基づく老齢基礎年金等の支払を受けている65歳以上の方
- ・老齢基礎年金等の年額が18万円を超えている方

【対象となる年金】

国民年金法に基づく老齢基礎年金等（老齢または退職を支払事由とする老齢等年金給付）
老齢基礎年金・老齢厚生年金・退職共済年金など

【対象となる税額】

特別徴収の対象となる個人住民税は、公的年金等の年金所得者に係る個人住民税のみとなります。従って、年金所得の他に給与所得、不動産所得など他の所得がある場合、これらの所得にかかる個人住民税は、従来どおり、給与からの天引き（特別徴収）または、普通徴収（納付書又は口座振替）による納付となります。

【実施時期】

平成21年10月支給分から実施されます。

【徴収月】

公的年金の支給月（4月、6月、8月、10月、12月、2月）

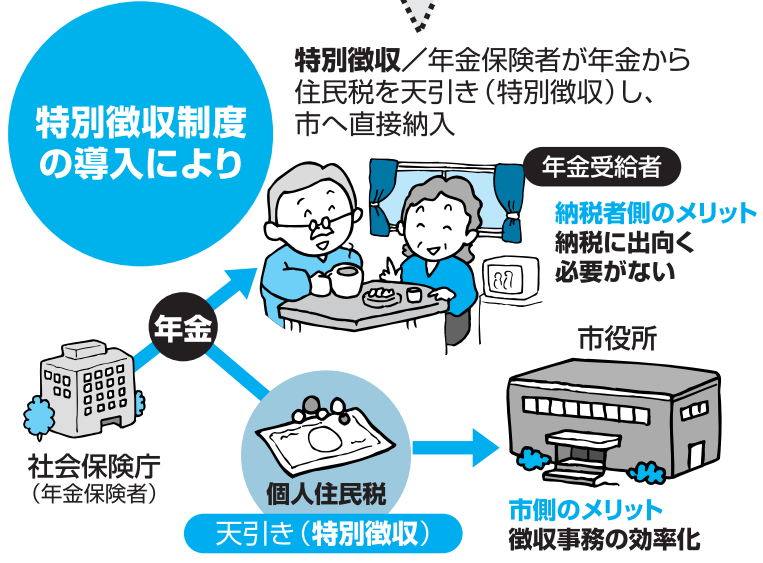
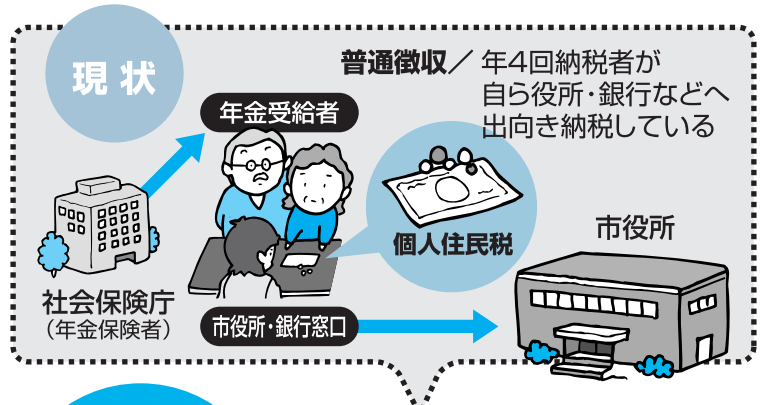
※特別徴収開始初年度の方や次年度以降に新規に対象者となった方は、10月分からの天引きとなります。

【徴収方法】

（1）特別徴収初年度（初めて天引きされる年度）
※平成21年度は全ての対象者がこの徴収方法になります。

- ・年度の前半（普通徴収）
公的年金等に係る個人住民税額の半分を2回に分けて6月、8月に普通徴収により納付
 - ・年度の後半（特別徴収）
残りの半分の税額を3回に分けて10月、12月、2月の年金支給時に特別徴収により徴収
- （2）特別徴収2年目以降（前年度から継続して天引きされる年度）

- ・年度の前半（仮特別徴収）
前年度の2月分特別徴収税額と同額を4月、6月、8月の年金支給時に特別徴収により仮徴収
- ・年度の後半（本特別徴収）
年税額から仮徴収額を引いた残りの税額を3回に分けて10月、12月、2月の年金支給時に特別徴収により徴収。



※特別徴収の開始年度と2年目以降とは、徴収の方法に若干の違いがあります。

■ 年金特別徴収開始年度…この年度の個人住民税が18,000円の場合

徴収の方法	普通徴収 (納付書または、口座振替)		特別徴収 (年金天引き)		
	6月	8月	10月	12月	2月
年金支給月	6月	8月	10月	12月	2月
納付 住民税額	年税額の4分の1		年税額の6分の1		
	4,500円	4,500円	3,000円	3,000円	3,000円

■ 年金特別徴収2年目以降…この年度の個人住民税が16,000円の場合

徴収の方法	特別徴収（仮徴収）			特別徴収（本徴収）		
	4月	6月	8月	10月	12月	2月
年金支給月	4月	6月	8月	10月	12月	2月
納付 住民税額	前年度2月と同額			年税額から仮徴収額を引いた額の3分の1		
	3,000円	3,000円	3,000円	2,400円	2,300円	2,300円

＜春季弘法忌湯汲み式＞

湯汲み娘が
温泉街をパレード

4月21日(火)、修善寺温泉の春の風物詩「湯汲み式」が行われました。先日移動した独鈷の湯で厳かに湯汲み式が行われた後、湯汲み娘を始め、僧侶や稚児などが温泉街をパレードしました。

弘法大師によって1200年前に発見された修善寺温泉。湯汲み式は温泉発見者である弘法大師に感謝し、霊を慰めるために命日となるこの日に毎年開催されている修善寺温泉の伝統行事です。



▶湯を入れた桶を手にパレードする湯汲み娘

◀消防長から表彰状を受け取る鈴木さん



＜初期消火に貢献＞

建物火災に立ち向
かった4人を表彰

4月22日(水)、去る2月21日の夕方に発生した上船原の建物火災の早期発見・早期通報、迅速かつ的確な消火活動を行った上船原在住の鈴木功さん、大川のり予さん、大川富也さん、日原博文さんの4人の方が田方消防本部から表彰されました。

この火災は、建物の関係者が不在で、全焼もしくは隣家への類焼火災が恐れられましたが、この4人の行動により人的被害・物的被害を最小限に食い止めたたたえられました。

＜月ヶ瀬梅ひとの郷オープン＞

伊豆一番の梅公園を
目指して

5月1日(金)、県の中山間地域事業の一環として、国道414号沿いの月ヶ瀬梅林近くに「梅ひとの郷」がオープンしました。

この施設は、木造平屋建ての和風の建物で、梅シロップや梅ジャムなどの農産物展示販売や、加工作業体験教室に使用します。

月ヶ瀬梅組合長は、「この施設を拠点として都市と農村の交流を促進していきたい」と語りました。



▶国道沿いの大きな看板が目印です

◀伊豆市での余暇の過ごし方を語る浦田さん



＜ビーチバレープレイヤー＞

伊豆市の力になりたい！

5月11日(月)、日本女子ビーチバレー会のトッププレイヤー・浦田聖子(うらたさとこ)さんが市長を表敬訪問しました。

浦田さんは、試合の合間に市内のタイムマッサージ店に通い、伊豆市の豊かな自然の中でリフレッシュしているそうです。5月に行われた大会の優勝報告とあわせて、「伊豆市の活性化のためにできることは力になりたい」と語り、土肥のビーチ・ライフイベントなどを提案されました。

『伊豆市宝もの発見隊』隊員 登録受付中!

海あり山あり川ありの多彩な顔を持つ伊豆市には、それぞれの地域にお住まいのみなさんが一生懸命磨いてきたキラキラ光る宝ものがたくさん点在しています。

そこで市では「伊豆市宝もの発見事業」を実施します。

ただいま、隊員登録受付中です。お住まいの地域の良いところをPRしたくてうずうずしているあなたのご参加をお待ちしています。

伊豆市 宝もの発見隊とは!?

月に1度、別々の地域にお住まいの市民に4人ずつ集ってもらい、お互いの地域の良いところ(宝もの)を紹介しあいながら、伊豆市を再発見する旅に出かけます。

募集時期 応募要件

随時登録制

(20歳以上の伊豆市民で、下記①～⑤までの要件に該当する方)

- ① いろいろな人やものの良いところ探しが得意であること
- ② 話すことが好きであること
- ③ 散歩が好きであること
- ④ 基本的に平日の昼間に開催する宝もの探し旅に参加できること
- ⑤ 自分の居住地の良いところをPRできること

開催内容

- 隊員登録者から提供された情報をもとに「宝もの探し旅」を企画します。(8月から月に1度を目安に開催する予定です。)
- 隊員登録者リストの中から、「宝もの探し旅」の参加者を月に4人ずつ抜粋します。4人の内訳は各地区(土肥・修善寺・天城湯ヶ島・中伊豆)からそれぞれ1人ずつです。
- それぞれの4人が持ち寄った良いところを、同じ車で巡ります。
- 移動中の車内ではそれぞれの地域の情報交換を存分にしあってください。(初対面だからといって恥ずかしがらずに!)
- 「宝もの探し旅」実施後は、参加者それぞれに体験レポートを提出していただきます。
- 提出していただいたレポートをもとに、「宝もの探し旅」の実施結果を毎月広報いすで紹介していく予定です。
- 「宝物探し旅」に係る食事代・体験料など、実費をご負担いただきます。
- 住所・氏名・電話番号を事務局までご連絡ください。受付後、登録用紙をお送りしますので、お住まいの地域の「良いところ情報」など必要事項をご記入のうえ、事務局へ返送してください。

参加費 登録方法

参加申込み・問合せ

《事務局》〒410-2416 伊豆市修善寺838-1 修善寺総合会館内
観光企画室 ☎(74) 3030 FAX(74) 0313

伊豆市人づくり塾に参加してみませんか？ 人づくり塾5期生募集！

伊豆市では住民主体の地域活動「まちづくり活動」が重要なことと考えており、それには地域に住む若者たちの存在が欠かせません。

そこで、市では「活力にあふれる快適な地域」をつくるため活動しようと考えている若者の一助とするために、まちづくり活動や地域活動を行ううえでのリーダーに必要なノウハウを修得できる講座「人づくり塾」を平成17年度より開催し、今年度も第5期の参加者を募集します。

日ごろからまちづくり活動や地域活動に興味を持っている若い皆さんのご参加をお待ちしています。



5期生の皆さん！
頑張ってください！
4期生一同より

募集要項

【対象】伊豆市民でまちづくり活動や地域活動に興味がある20代～30代の若者

【募集人員】30人程度

【開催期間】平成21年8月～平成22年2月(月に2回程度会合を予定)

【内容】講義・ワークショップ・まちづくり先進地視察など

【会場】市役所本庁会議室ほか

【受講料】無料

【応募方法】企画財政課へご連絡ください。

【締切り】6月26日(金)

【申込み・問合せ】

企画財政課地域づくりスタッフ ☎(74) 3066

平成21年度「コミュニティカレッジ」の参加者募集

県内各地で、住みよい地域づくりをめざしたコミュニティ活動が活発に行われていますが、この活動を支え、推進するリーダーの役割への期待がますます高まっています。明日の地域づくりの担い手となるニューリーダーの養成をめざして開設しますので、県内各地から多くの皆さんの積極的な参加をお待ちしています。

月日	時間	内容	会場
7月 4日(土)	10時30分～12時	開講式／開講挨拶・オリエンテーション	静岡県男女共同参画センターあざれあ
	13時～15時	基礎講義／「コミュニティづくりの必要性」講師・伊藤光造氏(地域まちづくり研究所代表)	
7月25日(土)	10時～12時	講義と実習／「リーダーシップとは①」講師・平田 厚 氏(静岡福祉文化実践研究所長)	静岡県総合社会福祉会館
	13時～15時	講義と実習／「リーダーシップとは②」講師・平田 厚 氏(静岡福祉文化実践研究所長)	
8月 8日(土)	10時～12時	講義 /「話し合いのすすめ」講師・望月誠一郎氏(地域デザイン研究所長)	静岡県男女共同参画センターあざれあ
	13時～15時	事例研究／受講者が持つ課題をもとに指導・伊藤光造氏	
8月下旬	10時～15時	現地訪問研修／県内東部、中部、西部のコミュニティ活動地区を訪問します。8月25日(火)～28日(金)の間に行きます	左記のうち、1か所に参加する
9月11日(金)13時～12日(土)12時まで		宿泊研修【1泊2日】ワークショップ「コミュニティ実施計画づくり」指導・望月誠一郎氏	富士ハイツ(富士市大淵)
9月26日(土)	13時30分～15時30分	記念講演(予定)と閉講式	静岡市産学交流センター・ペガサート

【対象】現に地域の集団・グループに属し活動している方、コミュニティづくりに意欲と関心のある方。

【応募条件】全プログラムに出席が可能な方・年齢はおおむね70歳以下とします。

【募集人員】60人程度

【受講料】受講料は無料です。第1回～第3回までの昼食は、自分でご用意ください。

【応募方法】申込書・受講者の案内は、市役所本庁 企画財政課にあります。

【締切り】6月19日(金)まで

【問合せ】企画財政課地域づくりスタッフ ☎(74) 3066

こども課からお知らせ

【問合せ】 こども課 子育て支援スタッフ
☎(72) 9864

児童手当の現況届を提出してください

5月分まで児童手当を受給された方は、毎年6月に所得の見直しを行いますので現況届を提出してください。

対象のご家庭には申請書類をお送りしましたので、下記の書類をお持ちのうえ、こども課またはお近くの支所までお越しください。

お手元に現況届の用紙が届かない方は、こども課までお問い合わせください。

【受付期間】

- ・6月1日(月)～6月30日(火)

【持ち物】

- ・児童手当現況届
 - ・受給者(手当の口座名義人)の健康保険証
 - ・平成21年度 児童手当用所得証明書
- ※平成21年1月2日以降に転入された方のみ、1月1日現在住所のあった市町村で取得してください。
- ・市外に住民登録する児童がある場合は、対象児童の世帯全員の住民票

母子家庭等医療費助成受給者証の更新を忘れずに

6月は母子家庭等医療費助成受給者証の更新時期です。

現在受給者証をお持ちの方は、前年所得税の課税状況により再審査しますので、受給者証の更新の手続きを行ってください。

なお、6月まで交付をされなかった方についても新しい年度の課税状況により審査させていただきますので、該当と思われる世帯の方は、同じく受給者証の交付申請を行ってください。

申請書は対象世帯に送付済みです。

ご不明な点がありましたら、こども課までお問い合わせください。

【医療費助成の対象】

- ・20歳の誕生日の前日までにある児童を養育する母(父)子家庭の母(父)子
 - ・両親のない20歳の前日までにある児童
- ※上記世帯全員(3親等以内の親族)の所得税が非課税

こども医療費受給者証の更新について

(小学校就学前のお子さんを持つ保護者の方へ)

小学校就学前のおさんは、現在お持ちの「こども医療費受給者証」の有効期限が9月30日で切れるため、更新の手続きが必要です。

対象児童のいるご家庭には申請書をお送りしましたので、下記受付期間中に更新の手続きをしてください。なお、申請書を提出していただきませんと、新しい受給者証を発行することができませんのでご注意ください。

ご不明な点がありましたら、こども課までお問い合わせください。

【受付場所】

- ・こども課(生きいきプラザ2階)
- ・各支所の窓口

【受付期間】

- ・6月1日(月)～6月30日(火)

【持ち物】

- ・こども医療費受給者証交付申請書
 - ・印鑑
 - ・児童の健康保険証
 - ・平成21年度児童手当用所得証明書(平成21年1月2日以降に転入された方のみ必須)
- ※児童手当現況届で提出される方は写しで結構です。

【受付場所】

- ・こども課(修善寺生きいきプラザ2階)
- ・各支所の窓口

【受付期間】

- ・6月1日(月)～6月30日(火)

【持ち物】

- ・印鑑
- ・母(父)、児童の健康保険証
- ・18歳以上のおさんの学生証または在学証明書
- ・申請者名義の預金通帳(※新規で交付申請を行う方のみ)
- ・平成21年度所得課税証明書または確定申告書の写し(※平成21年1月2日以降に転入された方のみ)

生涯学習だより

The lifelong learning letter

伊豆市教育委員会 生涯学習課 〒410-2592 静岡県伊豆市八幡500-1 Tel.83-5476 Fax.83-5498

ヘルスパレーボール 教室・大会参加者募集

伊豆市体育指導委員会では、子どもから大人までみんなが楽しめるスポーツを広めるために、キンボール教室・大会に引き続きヘルスパレーボール教室・大会を開催します。

ヘルスパレーボールは、ボールの形が特徴的なニュースポーツです。1チーム4～6人で、直径約90センチ、重さ約350グラムの楕円形(だえんけい)ボール(ラグビーボールの大きいもの)を使用し、バドミントンコートで行うパレーボールです。

学校のお友だち、ご家族、地区やスポーツのお仲間ぜひご参加ください。不規則なボールの動きにきっと楽しく、時には難しくいい汗がかけられると思います。

部門は、小学生、中学生以上、小学生以下と中学生以上の混合の部で行います。なお、参加人数により部門を変更する場合がありますのでご了承ください。皆さんのご参加をお待ちしています。

《 教室 》

- 修善寺体育館 6月22日(月) 19時30分～21時
- 狩野ドーム 6月24日(水) 19時30分～21時
- 土肥総合会館 6月26日(金) 19時30分～21時
- 中伊豆社会体育館 6月29日(月) 19時30分～21時

※申し込みは必要ありませんので、直接会場へお出かけください。

《 大会 》

- 【日時】7月4日(土) 受付18時15分～
【競技】18時30分～21時ごろまで
【会場】狩野ドーム
【チーム】1チーム6人以内(コート内は4～6人です)
1セット15点、3セットマッチで得点の多いチームが勝ちとなります。
6人を越えるチームはローテーションを行い、全員が参加できます。
【申込み】6月29日(月)までに生涯学習課へ電話申し込みをお願いします。
生涯学習課スポーツスタッフ ☎(83) 5477

家庭教育を考える集い

伊豆市教育委員会では、「家庭教育を考える集い」を次のように実施します。子育て中の保護者の方、また、家庭教育に関心のある方など多くの方の参加をお待ちしています。

【日時】7月5日(日)

13時00分～13時30分 受付

13時30分～13時40分 めんぼ〜くんによるオープニングパフォーマンス

【会場】中伊豆ふれあいプラザ

<子育て交流会>

【対象】園児と小・中学生のお兄さん、お姉さん
(園児はおおむね3歳以上)

【日程】

●13時40分～

めんぼ〜くんの大道芸・演奏体験コーナー・
楽器にふれてみよう・おもちゃの広場

●15時20分～15時50分

お父さんやお母さん、お友だちと一緒に「おはなしおばさん」の楽しいお話を聞いて楽しい時間を過ごしましょう!

<家庭教育講演会>

小道具を使ったおはなしや、福島弁での語りが大人気の「おはなしおばさん」と藤田浩子さんの講演会です。わらべうたや読み聞かせ、ストーリーテリングな実演を交えながらお話していただきます。後半は親子で楽しめるお話もあります。お子さんとご一緒に、参加してみたいかですか?

【対象】150人

子育て中の親、学校の先生、または家庭教育や読み聞かせに関心のある方、どなたでも入場無料です。

【日程】・13時40分～ 主催者あいさつ

・13時50分～ 講演会

・15時20分～15時50分

講演会(お子さんと一緒に)

【講師】藤田 浩子氏

【申込み期間】6月15日(月)～6月24日(水)

【申込み・問合せ】生涯学習課 生涯学習スタッフ
☎(83) 5476

1歳から5歳の幼児の託児を行います。
(当日の受付はできませんのでご了承ください)

教員免許更新制スタート



教育職員免許法が改正され、平成21年4月から教員免許更新制が導入されたことにより、教員免許をお持ちの方は、10年に1回、更新が必要になりました。

生年月日により、免許状の有効期限（免許状更新講習の修了確認期限）と講習の受講期間が定められています。

まず、昭和30年度・40年度・50年度に生まれた方は、平成23年1月31日までに更新講習と修了申請をしてください。（現在受け付けています）そして、昭和31年度・32年度・33年度に生まれた方は、平成24年1月31日までに更新講習と修了申請をしてください。（平成22年2月1日から受け付けします）というように、生まれた年度ごと順次更新をする必要があります。

教員免許状をお持ちの方で、現在、教職などについていない方は、更新講習受講該当者に当たるかどうかを、下記のフローチャートでご確認ください。

あなたの生年月日は？

昭和30年4月1日以前である

免許状更新講習の受講や更新申請をする義務はありません。免許状は今後も有効です。

昭和30年4月2日以降である

現在または将来（平成21年4月以降）、教員として教壇に立つ（非常勤・臨時講師も含む）意志がありますか。

ある

ない

生まれた年度ごとで違いますが、それぞれの修了確認期限の2ヶ月前（1月31日）までに更新講習の受講（各大学で実施）と修了申請をしてください。なお、更新講習を受けるためには、受講資格者の証明を受ける必要があります。ホームページなどでご確認ください。

免許状更新講習を受講・修了する義務はありません。また、免許状も失効しません。ただし、最初の修了確認期限を過ぎた方は、更新講習を受講し修了申請をしないと教壇に立つことはできません。

※更新講習修了確認期限など詳しくは、ホームページをご覧ください。

☆文部科学省のホームページ http://www.mext.go.jp/a_menu/shotou/koushin/index.htm

☆静岡県教育委員会のホームページ <http://www.pref.shizuoka.jp/kyouiku/kk-060/menkyo/>

【問合せ】伊豆市教育委員会学校教育課免許担当 ☎0558 (83) 5470

伊豆市バレーボール大会のお知らせ

市内の地区対抗バレーボール大会が右記の日程で開催されます。詳細については、伊豆市役所ホームページ <http://www.city.izu.shizuoka.jp/> をご覧ください。皆さんの応援よろしくお祈りします。

【女子大会予選】6月7日(日)・・・各会場

【男子大会予選】6月21日(日)・・・各会場

【男子・女子決勝】6月28日(日)・・・狩野ドーム

【問合せ】

生涯学習課スポーツスタッフ ☎(83) 5477

NPO法人伊豆市体育協会 ☎(72) 5935

スクール

21

◎土肥小学校

学校教育目標 「高め合うなかま」
～やさしい子・勉強する子・健康な子～

重点目標 生活の基本をみがく・
学びの基本をみがく

土肥小学校の1日はあいさつで始まります。子どもたちは登校すると保健室→職員室→事務室→校長室であいさつを交わし教室へ入ります。

着替えを済ませると運動場に出て、ランニングやクラスでリレー会の練習をおこないます。そして、8時からは教室で読書やボランティアによる読み聞かせが始まります。

伊豆市学校再編計画のさきがけとして、土肥小学校は今年度が最後、来年度からは土肥南小学校と一緒に新しい学校に生まれ変わります。そのため、最後の思い出作りに、保護者や地域の方々のご支援を得ながら、児童・教師力をあわせて取り組んでいます。

遠足では1年から6年生が一緒になって、縦割り活動での仲良し鍋づくり、PTA家庭教育学級では「親子ドッジボール」（150人余りの親子が参加）を行いました。6月には1・2年生は老人会との交流で「花の植え」を行います。

学習・運動・各行事、一つ一つの活動が土肥小学校の集大成、子どもたちにとっても大きな節目となれるよう取り組んでいきたい。

“土肥小学校のよい伝統を引き継ぎ、新たな伝統づくりの一歩として”



▲朝のあいさつ・清掃



▲親子ドッジボール大会

◎大東小学校

学校教育目標 「自ら考え 高め合う 心豊かな子」

重点目標 「学びます」
「やさしくします」
「きたえます」

大東小学校には、30年以上続いている行事があります。発足時から開かれた学校として、保護者・地域と連携しながら行っている歴史ある行事です。今年度も、子どもたちの自主性を引き出しながら計画を進めています。

◎大東ふれあい集会

主に地域のお年寄りと、奉仕活動やゲートボール、ゲームなどを通してふれあい会を行っています。子どもたちがそれぞれの地区の集会場などに出かけて行きながら、地域の自然や人々とふれあいにより、郷土を愛する心を培うことを目的としています。

◎巣箱かけ集会・野鳥観察会

春に「野鳥観察会」、初冬に「巣箱かけ集会」、冬に「冬鳥観察会」を実施しています。1人1つずつ双眼鏡を持ち、地元の伊豆野鳥愛好会の指導員と一緒に、学校近くの山や川、池、海岸などを歩きます。自然の中での生き物とのふれあいを大事にしています。

◎大東まつり

学年ごとに子どもたちが「出店」を考え、準備・当日の運営などの活動を通して、自主性や自分で考え判断し実行する力を育てています。当日は、保護者・地域の方ももちろん、交流を深めているリハビリセンターの方や保育園生なども招いて行っています。



◀春の「野鳥観察会」

伝統ある3大行事
開かれた学校をつくる



▲「大東ふれあい集会」での花壇整備



あなたの愛車が危ない 「車上ねらい」多発!

県内では、昨年に比べ「車上ねらい」が各地で多発しています。

面倒だからと、ドアをロックせず、車から離れたり、上着やバックを置いたままにしていますか。また自宅駐車場だからとキーをつけたままにしていませんか。これでは自分からドロボーに「どうぞ盗んでください」と言っているようなものです。

《こんな被害が出ています》

- *集合住宅駐車場で窓ガラスを割られ、カーナビなどを盗まれた。
- *窓の開放部分から現金などを盗まれた。
- *一時預かり駐車場で窓ガラスを割られ、ゴルフ用具一

式を盗まれた。
*飲食店駐車場で鍵穴を壊され、電機製品などを盗まれた。

《被害に遭わないために》
◎短時間でも必ずドアロックする。
◎車内に現金やバック・上着を置かない。

振り込み詐欺に注意!

《振り込み詐欺防止の講話を行いました》

伊豆市内のふれあいサロンで高齢者を対象に、パネルを使った「振り込み詐欺」防止の講話を行いました。



▲天城湯ヶ島地区（長野）での様子

《伊豆の国市内で》

振り込み詐欺被害発生! 訪問型詐欺で

290万円取られた!

伊豆の国市内の女性宅に警官や金融庁の職員を騙り「詐

欺グループがあなたの口座を不正に使用しているので口座を止めるためキャッシュカードが必要になる。担当者が自宅に回収に行く」との電話と同時に男が現れ、カードを回収し、言葉巧みに暗証番号を聞き出され、お金を引き出されました。

《被害に遭わないために》

まず疑い・すぐ確認、すぐ相談
振り込み詐欺を他人ごとだと思わず、自分も被害者になるという危機意識を持ち、不審な電話や訪問者が来た時は、迷わず警察へ連絡してください。

《定額給付金に関連した詐欺に注意》

伊豆市内では、定額給付金の申請手続きが始まっています。騙されないためにも「手続き代行」や「振込手数料の要求」などの電話は詐欺だと思ってください。

犯罪に関する
情報・届出・相談は:
大仁警察署
☎(76)0110まで

VOL. 48
めざせ!
悪質商法被害
0のまち

「振り込み詐欺」

あなたの家を訪れることも!

- 県内において、金融庁職員を名乗る人から、「捕まっている泥棒があなたの名前で口座を勝手に開設したのでキャッシュカードを回収しなければならぬ」との電話があり、その電話中で暗証番号を聞きだして、カードを受け取った後に、現金を引き出すという事件が発生しています。
- あらためて、次のことに注意してください。
- ①振り込み詐欺犯は電話だけではなく、直接自宅にやってくることもある。
 - ②本物の金融庁や銀行職員は、カードの暗証番号を聞き出すことはない。
 - ③あわてて対応せず、親族などに一旦相談する。



文と絵: 司法書士 山田 茂樹

レジ袋無料配布中止事業に 取り組みます

7/1日～

レジ袋排出削減協賛店

伊豆市では、環境負荷低減を目指した環境型社会を推進するうえで一番のポイントは、ごみの減量・資源の節約と考えています。今回は、市内大型事業所と連携し日常生活から大量に排出されるレジ袋の排出削減（レジ袋の無料配布中止＝レジ袋有料化）事業に取り組みます。

市民の皆さんには、お買い物の際にマイバック・マイバスケットなどの持参にご協力をお願いします。

店舗名	主な取り組み内容
キミサワ修善寺店 (株)CFSCコーポレーション 伊豆市修善寺66 ☎(74)3789	①レジ袋辞退者への特典…1回の買い物でエコカード(当社発行)にスタンプ1個を押し、20個貯まるとエコ商品(トイレトペーパーなど)1個と交換 ②レシートへのメッセージ告知、ポスターとハンドビラでの告知、マイク放送での告知、レジチェッカーのお声かけ。 ③店内でマイバック、マイバスケットなどの販売をしています。
スーパーカドイケ 中伊豆店 伊豆市城54-1 ☎(75)7010	①ポイントカードをお持ちのお客様で、レジ袋不要の方は、お買い上げ金額1,000円毎に1ポイントが加算されます。 ②レシートへのメッセージ告知、ポスターでの告知 ③店内でマイバッグの販売をしています。

- 各店舗とも平成21年度中にレジ袋辞退率80%を目指します(無料配布中止後)
- レジ袋の販売価格については、1枚5円程度になる見込みですが各店舗で異なります(販売金額は店頭発表)
- スタンプカードなどの取り扱い、取り組み内容の確認などについては各店舗にお問い合わせください

ごみ分別の豆知識

伊豆市家庭ごみ分別 Q&A

分別をする中で排出方法が分からず、お問い合わせをいただいたごみの適正な排出方法をQ&A方式でお知らせします。

Q. 充電式電池

A. マンガン電池・水銀電池以外は処理困難物のため市では回収しません。販売店による回収ルートで排出してください。

6月は環境月間です

全国で様々な行事が行われています。世界各国でも、この日に環境保全の重要性を認識し、行動の契機とするため様々な行事が行われています。

伊豆市役所の取り組み

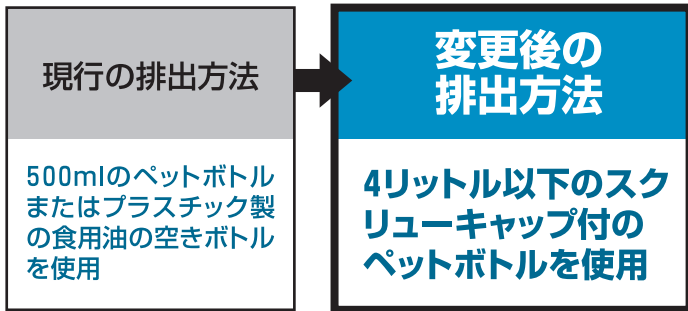
今年もクールビズで温暖化防止に協力します。室内温度28℃を目安にし、ノーネクタイ・ノー上着など軽装化に取り組みます。

また、6月5日(金)には、不法投棄一斉パトロールを実施します。

◆ 6月から廃食用油の排出方法が一部変更になります

4月から廃食用油の回収を実施した結果、1,400リットルの廃食用油を回収することができました。今後とも廃食用油を資源ごみとして回収し、再利用する事業に取り組みますので、皆様のご協力をよろしくお願いいたします。

排出方法につきましては、次のとおり変更させていただきますので、よろしくお願いいたします。



※排出に瓶・缶・酒のパックに入れて出しているものや、キャップをしていないもの、ティッシュで蓋をしてあるものもありましたが、定められた方法で排出してください。

※食用油の空きボトルで排出してもらいましたが、収集の際にキャップが外れて漏れてしまう例が多くみられましたので、今後スクリューキャップ付のペットボトルを使用してください。



▲スクリューキャップ付のペットボトルを使用してください。

? 廃食用油の排出に使用できる容器は?

500mL以上4L未満のペットボトルでお願いします。なお、油の入っていた容器は使用できません。



▲使用できる容器



▲使用できない容器



愛犬の狂犬病予防注射はお済みですか?

4月・5月・6月は狂犬病予防注射期間です



生後91日以上の子犬を飼育している方は、犬の登録(終生1回)と、毎年1回の狂犬病予防注射を受けることが法律で義務付けられています。まだ、受けていない場合はお近くの動物病院でお早めにお受けください。

ペットを飼う場合は、

- ①一生飼いつづける責任を果たしてください。一度飼いだめたペットには愛情を持って接し、家族の一員として寿命をまっとうするまで飼いつづけることが飼主としての責任です。また、繁殖を望まないならば、きちんと避妊去勢手術を受けさせて、不幸な動物を増やさないようにしましょう。
- ②ご近所への迷惑にならないように飼ってください。放し飼いにしたり、鳴き声やファンなどでご近所に迷惑をかけていませんか。「清潔な環境」「しつけと適度な運動」「散歩中のファンの片付け」を心がけましょう。

◆ 伊豆市廃棄物不法投棄監視員を委嘱

夜など、あまり人が通らない林道や、山林部の市道などでの廃棄物の不法投棄が後を絶ちません。そこで、今年度も静岡県が行っている産業廃棄物不法投棄モニター事業と併せて、伊豆市不法投棄監視員を旧4地区ごとに委嘱しました。今年度は後藤彰亮さんに代わって福室恵治さんが監視員となっていました。後藤さん、ありがとうございました。また、福室さんよろしくお願いいたします。



伊豆市廃棄物不法投棄監視員および静岡県産業廃棄物不法投棄モニターの皆様

【修善寺地区】	もり 森	こいち 吾壱	さん
【土肥地区】	ふくむろ 福室	けいじ 恵治	さん
【天城湯ヶ島地区】	おくた 奥田	ひろゆき 宏之	さん
【中伊豆地区】	いしい 石井	てるよし 暎彬	さん



●地域包括支援センター
竹本実千代

健康だより

「老化は仕方がないこと」と考えていませんか? 「もう年だから」「おっくうだから」と身の回りのことや家事、外出をしなくなることで高齢者の心と体の状態を低下させてしまう原因でもあります。

毎日の生活の「ちよつとした工夫」を続けることで老化のスピードを遅くすることができます。自分らしくいきいきとした活動的な生活を目指しましょう。

今月の
テーマ

いつまでも自立した生活を送るために

6月から特定健診と後期高齢者健診が始まります。65歳以上の方には、生活機能に関する基本チェックリストが送付されます。これは、自分の生活する力(生活機能)の低下を早期に見出すものです。

「生活機能に関する基本チェックリスト」を参考に自分自身の生活する力をチェックしてみてください。

①筋力をつけましょう

「立つ」「座る」「歩く」などの基本的動作を保つ為には大殿筋(お尻)、大腿四頭筋(太もも)、下腿三頭筋(ふくらはぎ)を鍛える運動が大切です。

②食べることを大切にしましょう

食べることは体の調子や生活する力を保ち、感染症(肺炎・かぜ)などの病気にもかかりにくくします。また、旬のものや好物などを食べる楽しみ、献立を考えたり、食材を買いに行く楽しみなど食べることを楽しむ生きがいをもつことは心と体の老化を防ぐことができます。

③お口を元気にしましょう

お口の手入れと体操はお口を元気にする第一歩です。お口を元気にすると嚙む力や飲み込む力が強くなり唾もよく出るようになり消化を助けます。また、嚙むことにより脳が活性化し、認知症予防にもつながると言われています。

④閉じこもりを予防しましょう

週に1回も外出しないような閉じこもりがちな生活を続けると足腰の力が弱くなり、認知症の進行を招きやすくなります。買い物や友人宅へ出かけたり、趣味を楽しむなど交流や生活の行動範囲を広げて行きましょう。

⑤認知症を予防しましょう

認知症は脳の病気で、進行すると日常生活を送ることが大変になります。バランスのよい食事を心がけ、体を動かすことで脳の血流が高まり、脳が活発に働きます。また、人との交流や新しいことへのチャレンジなど活動的な生活を心がけましょう。

⑥「うつ」を予防しましょう

うつは特別な病気ではなく誰もがなる可能性のある病気です。高齢者も比較的うつになりやすいので注意が必要です。疲れやすい、意欲がわかないなどはうつのサインかもしれません。適切な治療を受け休養を十分とり、頑張りすぎないことが肝心です。

最後に、地域包括支援センターは高齢者の生活を総合的に支え、健やかに生活していけるようお手伝いをしていきます。体のことや生活のご心配があればお近くの地域包括支援センターへご相談ください。

【連絡先】

伊豆市地域包括支援センター

(修善寺地区)

☎(72)98660

(中伊豆地区)

☎(83)54888

(天城湯ヶ島地区)

☎(85)26609

(土肥地区)

☎(89)33001

温泉利用研究会からの 耳よりなお知らせコーナー

都会からUターン後10年、冷川の小さな湯治宿の湯守小坊主をしている杉本佳則です。

「元気ですか?」と問われて、胸を張って「元気です!」と言える日が来ること。それが、癒しを求めて都会からくる長期滞在のお客様を迎える第一歩です。

伊豆市で暮らす元気なお年寄りや訪れるお客様に教えられ、やっと納得できるプログラム「健康リセット自活湯治プログラム」GOZEN TOJI SELF DIET PROGRAMができました。疲れたあなた、痩せたいあなた、糖尿病が心配なあなた、生活習慣を変えたいあなたにお勧めのプログラムを紹介します。

まずは、午前中に身体を戦闘モードにさせていただくため、朝の散歩や地元のプロの農家のお手伝いなどを楽しみながら交感神経を刺激して汗を流します。

午後は自分が心地良いと感じる癒しの軽運動(トレッキング、神社やお寺の掃除、水泳、ゲートボールやサイクリング)を楽しんで副交感神経を刺激していただきます。

そして、温泉浴で気持ちいい一息ついた後には、露地栽培の地産品と、減農薬の菜食を中心とした夕食メニューでお腹を満たしていただきます。寝る前にはテレビではなく読書で頭を刺激し、快眠していただくことができれば1日のプログラムは終了となります。

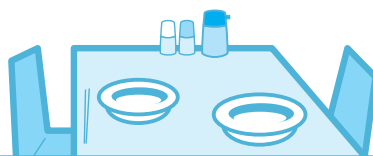
伊豆市の皆さんはこれらのプログラムを楽しめる資源に恵まれた環境にいるのです。

皆さんは自分を大切にしていますか?

ござんの湯(杉本 佳則) ☎(83) 0281



【TO-JI事務局】
観光商工課 ☎(85) 2600



試してクッキング



▼伊豆市健康づくり食生活推進協議会の皆さん



多くの食材がバランスよく摂れ、しかもヘルシー

具たくさん豆腐バーグの甘酢あんかけ

メニュー提供：伊豆市健康づくり食生活推進協議会

材 料 / 4人分

- ◇木綿豆腐……………200g
- ◇タマネギ……………1/2個
- ◇ニンジン……………1/2本
- ◇キクラゲ……………適量
- ◇生シタケ……………3枚
- ◇鶏ひき肉……………200g
- ◇塩……………小さじ1/4
- ◇こしょう……………少々
- ◇パン粉……………大さじ2
- ◇小麦粉……………大さじ1.5
- ◇サラダ油……………大さじ1/2
- ◇スライスチーズ……………2枚

<甘酢あん>

- 【A】
- ◇水……………1カップ
 - ◇鶏がらスープの素……………小さじ1

- 【B】
- ◇砂糖……………小さじ1
 - ◇しょうゆ……………大さじ1
 - ◇ケチャップ……………小さじ2
 - ◇酢……………小さじ2

<水溶性片栗粉>

- ◇片栗粉……………小さじ1
- ◇水……………小さじ1
- ◇絹サヤ……………6枚

作 り 方

<作り方>

- ①豆腐は水気をきっておく。みじん切りにしたタマネギとニンジンは、ラップをして電子レンジで2分加熱し、冷ましておく。
- ②キクラゲは水で戻し、ひと口大に切る。シタケはスライスにする。
- ③ボールに鶏ひき肉、塩、こしょうを入れて、粘り気が出るまでよく混ぜる。①とパン粉を加えてよく混ぜ、4等分して小判形にまとめ、小麦粉を軽くふる。
- ④フライパンにサラダ油を熱し、③を両面きつね色に焼き、帯状に切ったチーズをのせて火を止める。
- ⑤鍋にAを沸かして②を加えBで調味し、水溶性片栗粉でとろみをつける。器に盛った④にかけ、斜めに切ったゆでた絹さやを散らす。

Point!

時間をかけて豆腐の水抜きをすると、より美味しくきれいな仕上がりになります。



～会話をしながら食事をしよう～

会話をしながらゆっくりとよく噛んで食事をするにより、消化液の分泌や消化器の動きもよくなります。口腔内では唾液によりでんぷんが糖に分解され、「甘味」をより感じやすくなります。食事時間が長くなることにより、満腹中枢も充分刺激され、満足した食事になります。1人で食事をする事が多い方なども、時には友人を誘ってみてはいかがでしょうか?

うちのちびちゃん



あきもと
久保田 彬元くん

- 平成 19 年 11 月生まれ
- 父・貴光さん 母・千代さん(日向)

ひいおじいちゃん、ひいおばあちゃんのいる大家族の中でのびのびと育っています。日々の「初めてできた！」は、我が家の元気の源です。

- ご家族から一言
早くお話できるといいね。



こうせい
山本 航聖くん

- 平成 19 年 3 月生まれ
- 父・佐知夫さん 母・めぐみさん(大平)

外で遊ぶのが大好きです。最近はずっと歌を歌えるようになり、トトロの「さんぽ」を口ずさみながら行進したりして家族を楽しませてくれます。

- ご家族から一言
元気いっぱいになってね。



いくみ
古屋 育海くん

- 平成 18 年 4 月生まれ
- 父・知広さん 母・敦子さん(加殿)

毎日お外で砂遊びや自転車に乗って元気に遊んでいます。

- ご家族から一言
心の優しい子になってね。

**うちのちびちゃん
出場者募集!**

●詳しくは、総務部まるごと室まで

☎(72)1187 メール info@city.izu.shizuoka.jp



しゅん
黒滝 駿くん

- 平成 20 年 4 月生まれ
- 父・克樹さん 母・美加(上白岩)

お歌が大好きで、音楽が流れるとあんよでリズムをとっています。最近はおしゃべりが増えてますますにぎやかになってきました。

- ご家族から一言
元気な優しい子になってね。

みんなの 広場

団体 紹介



「歌会は楽しく、歌には厳しく」が合言葉？！

『日日短歌会』

60歳から90歳過ぎまで、必ずしも若いとは言えない人たちが毎月第2土曜日に楽しく笑いあふれる中で過ごしています。



勉強不足を棚に上げ、歌会での批評に少ししょんぼりし、そしてすぐに忘れ、自分にしかわからない歌づくりをしています。でも、もしかしたら家族の知らないことも歌仲間には知られていることがあるかもしれません。

歌には自分自身のことばかりでなく、家族のことまで楽しく紹介されてしまっていることが多々あるからです。

隔月で歌誌「日日」を発行し続けて45号になりました。少しのメンバー交代がありました。指を折りつつ作った会員の歌が8首ずつ載っています。また歌の批評、鑑賞、随想、短歌についての話なども載っています。図書館や本屋さんで見つけたらぜひお手に取ってご覧くださいね。

新しい会員を募集しています。優しく、厳しくご指導くださる方のもとで一緒に過ごしませんか。いつでもお待ちしております。



【連絡先】関 奉子 ☎(72)5484 FAX(72)7581

歌壇 天城山脈短歌会

二月月も逢わねば孫の背は伸びて両手で顔をつつみていたり
 「誕生日おめでとう」 姪よりの葉書思いもよらず胸熱くなる
 健やかに卒寿越えたる温き人の手作り草履頂き帰る
 午後七時今沈まんとする太陽を子、孫、曾孫らと見つむるバリ島
 めくるめく過ぎし五十年沈丁花にしじみしのぶ今亡き友を

小澤きく代 (金山)
 安藤 豊子 (西平)
 浅田みち子 (市山)
 堀江 美輪 (矢熊)
 宇多 晴湖 (西平)

俳壇 天城樫の実俳句会

石楠花の森つらつらと香に溺る
 少年の大きな靴や春の泥
 下萌や歩巾大きく散歩道
 紙ひこつきかわりと着地下萌ゆる
 遊歩道風の気ままに散る桜
 糸桜鎮むる社つややかに

安部 功子 (月ヶ瀬)
 大川 幸子 (市山)
 五十嵐輝子 (吉奈)
 坪内 絹枝 (下船原)
 竹内さち子 (門野原)
 内田 みち (月ヶ瀬)

募集

ノスタルジックロマン修善寺 開催10周年

ノスタルジックロマン修善寺は2000年に開催した伊豆新世紀創造祭から活動を続ける組織で、市民ボランティアを中心に行政と協働で桂座（音楽祭）や伊豆自然塾（サマーキャンプ）などのイベントを開催しています。幅広い世代の市民スタッフが楽しみながらイベントを企画・実行し今年で10年を迎えました。

7/31(金)～8/2(日)

伊豆自然塾

後援：伊豆市、伊豆市教育委員会、ノスタルジックロマン修善寺推進委員会

萬城の滝キャンプ場周辺の自然の中で、集団でのキャンプ生活を通して、ハイキングやネイチャーゲームなどの自然体験プログラムを楽しみながら、仲間意識や友情を育む2泊3日の自然塾です。



【日程】7月31日(金)～8月2日(日)

【場所】萬城の滝キャンプ場およびその周辺

【集合】修善寺駅9時または萬城の滝キャンプ場9時30分

【解散】修善寺総合会館15時30分ごろ

【日程】

1日目 開会式(自己紹介)(班編成)→昼食(持参)・流しそうめん→テント・タープ設営→夕食

2日目 朝礼・朝食→ハイキング・昼食・ネイチャーゲーム・川遊び→夕食→キャンプファイヤー

3日目 朝礼・朝食→テント・タープ片付け→温泉入浴・昼食(修善寺ホテル)→閉会式

【募集対象】小学校 5年生・6年生

【募集人員】36人

【参加費】12,000円(当日集金)

【申込方法】①氏名(ふりがな)②住所③小学校名・学年④性別⑤連絡先(電話・携帯・FAX・メール)⑥その他(通信事項)を記入のうえFAXまたはメールでお申し込みください。

【募集期間】6月15日(月)～6月30日(火)17時まで

※参加される方には後日、参加案内を郵送させていただきます。
※集合場所までと解散場所からの交通費については参加者の負担となります。

※日程、プログラムは予告なく変更することがあります。

※申し込み用紙に記載された個人情報、伊豆自然塾の活動以外の目的には使用しません。

申込み・
問合せ

伊豆自然塾実行委員会 FAX.(72)9891
メール:camp2009@shuzenji.jp
URL: http://www.shuzenji.jp/daruma/

※伊豆自然塾は子どもゆめ基金の助成を受けて開催している伊豆市と市民ボランティアによるまちづくり組織です。

8/6(木)～8/9(日)

修善寺芸能処 桂座

後援：伊豆市、静岡新聞社・静岡放送、K-MIX、ボイスキュー、伊豆箱根鉄道株、ヤマハエレクトーンシテイ渋谷



湯のまち修善寺温泉の中心にある1200年を迎えた修善寺での野外コンサートです。ライトアップされ月夜に照らし出された本堂や鐘楼は幻想的な空間を演出します。

今年の世界トップクラスの二胡奏者「姜建華」の演奏を2夜連続でお楽しみください。

【日程・出演者】

●8/6(木)(無料)

「第4回『桂座音楽賞』グランプリ受賞者」片岡亮太(太鼓)

●8/7(金)

(無料)「第5回『桂座音楽賞』グランプリ受賞者コンサート」

●8/8(土)

姜建華(二胡)・楊宝元(中国琵琶)・神田将(エレクトーン)

●8/9(日)

姜建華(二胡)・楊宝元(中国琵琶)・郭敏(楊琴)

【会場】

修善寺境内(雨天時は修善寺総合会館ホール)

【時間】

開場/各日19時

開演/各日19時30分～20時50分(予定)

【入場料】

全席自由席※8/6(木) 8/7(金)は無料

・前売3,000円・当日3,500円

・団体割引2,500円(10人以上)

・2日間通し券 5,000円

【チケット発売所】

伊豆市観光協会、伊豆箱根鉄道駿豆線(修善寺・伊豆長岡・大場・三島広小路駅)、アキツ、一石庵、Yショップ修善寺三枝店、日の下屋、hono hono cafe、ギャラリーしゅぜんじ回廊

【収容人数】最大200人(全席自由 客席は畳席)

※未就学児入場不可

【問合せ】ノスタルジックロマン修善寺推進委員会
(伊豆市観光協会修善寺支部内)

☎(72)2501

緑のふるさと 協力隊

第1回

活動レポート

隊員 **岩沢 紘明** (いわさわ・ひろあき)



はじめまして。
4月13日から緑のふるさと協力隊として伊豆市に
来ました岩沢紘明です。
1年間よろしくお願いします。

出

身は埼玉県のふじみ野市という平成17年10月に合併した人口10万人ほどのところ。最近NHKで放送されている連続ドラマの舞台になっている川越に近いです。都心へのアクセスが良いベッドタウンといった感じで、生活に不便はないのですが、こういった特色が無いところが特色だというような街だと私は思っています。

趣

味は体を動かすこと、読書、何かを作りあげることです。新しい発見が大好きです。
小さいころにアトピーやアレルギーがあり、それを親に食事療法で治してもらったので、料理や食に対しての興味も強く持っています。

こ

れから1年間、伊豆市民の一員としての立場で、色々なものを見て、感じて、考えて行動していきたいと思っています。
至らない点が多々あると思いますが、よろしくお願ひします。

伊

豆市に来て、早1ヶ月が過ぎようとしています。これからお世話になる方々へのあいさつに始まり、ワサビ沢での収穫や出荷のためのワサビ掃除、米の苗作り、山間での測量、人づくり自然塾での農作業や、森林ボランティアでの間伐作業、山葵組合の総会に出席させていただいたり、鹿狩りでのお手伝い、タケノコ水煮作業、耕運機を使用する土おこしや、しいたけのほだ木運びなど多岐にわたる活動をさせていただきました。

▲夏野菜の苗植え



▲初めての耕運機

そ

ろの中で印象に残ったことが、"人"です。
私が住んでいたところは、ご近所さん同士の繋がりはほとんどなくて、地域の結びつきというものは皆無に近いかもしれません。伊豆ではすれ違う人同士が自然にあいさつをしたり、車で走っているとき「あ、〇〇さんや、お！〇〇さんや！」とお互いが認識し合っています。この人たちは「この伊豆という地域で暮らしているんだなあ」と強く感じました。
一度市外に働きに出たという方も多くいましたが、色々な経験を踏んで再びこの土地、ふるさとに戻って来たんだなあと思いました。



▲ワサビ沢での収穫作業

私

はこれまで埼玉で暮らしてきて、世界一周旅行や国内旅行など、さまざまな地域を訪れることも多くありましたが、その土地の一方からしか見れていなかったのかもしれないと思いました。

と、同時に、ふるさとってなんだろう?と思いました。もしかしたら、答えは目に見えない部分にあるものかもしれません。この土地が好きだ!何とかしたい!という思いが、その人のふるさとなのかもしれません。

伊

豆で今暮らしている: 伊豆としてこれからも暮らしていく人たちと、伊豆という「ふるさと」を共に味わっていきなさいと思います。



▲森林ボランティアでの間伐作業

歯を大切にしましょう

【問合せ】
健康増進課健康増進スタッフ
☎(72)9861

歯周疾患健診のご案内 ～めざせ8020!!～

ハチマルニイマル

自分の歯で噛むことは脳や骨を刺激し、長寿の秘訣です。いつまでも健康でおいしく食事ができ、楽しく過ごすためには、日ごろからの歯周病予防を意識することが大切です。

最近では、歯周疾患が心臓病・がん・糖尿病など全身のさまざまな病気に関わっていることがわかってきました。自覚症状がなくても1年に1度は健診を受け、むし歯や歯周疾患（歯肉の炎症・出血や歯石の有無など）がないか確認する機会をつくりましょう。

特に、今年度40歳・50歳・60歳・70歳になる方は健康増進法で示されている健診対象年齢です。積極的に受診してください。



【対象】

20歳以上の市民（歯科で治療中の方を除く）

【検診期間】

6月1日（月）～11月30日（月）

【会場】

市内の各歯科医院

【検診内容】

歯周疾患健診、歯みがき指導、歯肉炎などの検査

※検診終了後、1人1本歯ブラシをプレゼント。

【自己負担】

500円※住民税非課税世帯で、健診対象年齢の方は自己負担が免除されますので事前にご連絡ください。

【受診方法】

健診を受けたい歯科医院にあらかじめ電話予約し、健診当日に自己負担金と市から送る健診票を持参してください。

【健診票について】

健診票は、5月末に次の方に送付しました。

- ・昨年度までに歯周疾患健診を受診した方
- ・4月末までに歯周疾患健診を申し込みをした方

まだ申し込みをしていない場合は、健康増進課に連絡してください。

コンクール参加者募集

【募集期間】6月1日(月)～7月24日(金)

次の①・②に当てはまる方、コンクールに参加してみませんか？健康増進課へお申し込みいただいた方に審査票などを郵送します。市内歯科医院に予約のうえ、審査票持参で検診を受けてください。後日、結果・表彰日程などをお伝えします。

①いい歯のお年寄り 8020 コンクール

静岡県歯科医師会主催の「いい歯のお年寄り 8020 コンクール」が行われます。80歳以上で自分の歯が20本以上ある方を募集します。

【対象】

4月1日現在、満80歳以上の方（昭和4年4月1日以前に生まれ）で、入れ歯以外に自分の歯が20本以上ある方（過去に8020の表彰を受けた方は除く）。

②いい歯で生きいき 7520

伊豆市では、75歳以上で自分の歯が20本以上ある方の表彰を行います。

【対象】

4月1日現在、満75歳以上80歳未満の方（昭和4年4月2日～昭和9年4月1日生まれ）で、入れ歯以外に自分の歯が20本以上ある方（過去に7520の表彰を受けた方は除く）。

障害者相談員をご紹介します

【問合せ】
社会福祉課障害福祉スタッフ
☎(72)9863

市では、身体に障害のある方や知的障害のある方、またはその家族からの様々な相談に応じ、福祉事務所などの関係機関との連絡や、障害福祉サービスなどに関する助言を行う「障害者相談員」を下記の方に委託しました。（委託期間は平成23年3月31日まで）

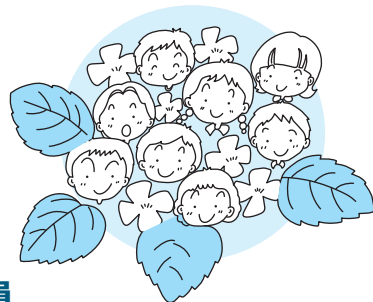
相談に関する個人情報保護されますので、お気軽にご相談ください。

◎身体障害者相談員

氏名	住所	電話	担当地区
梅原 勇	修善寺2131	☎(72)1613	修善寺
勝呂 敏江	小土肥536-3	☎(98)0497	土肥
鈴木 和敏	湯ヶ島2637-2	☎(85)0113	天城湯ヶ島
塩谷 盛夫	姫之湯418-1	☎(83)1678	中伊豆

◎知的障害者相談員

氏名	住所	電話	担当地区
金刺 甚一郎	小下田2156	☎(99)0203	市内全域
松村 義生	上白岩1065-1	☎(83)2401	



お知らせ



★市役所からのお知らせです

各種団体からのお知らせは、カレンダー裏に掲載しています

農業者年金定期相談会

静岡県農業会議では、農業者年金定例相談会を開催します。

相談員は県農業会議農業者年金相談員です。ぜひご相談ください。

【日時】6月15日(月)10時30分～15時

【会場】伊豆市役所本庁特別会議室

【主催】静岡県農業会議

【対象者】農業者年金の加入対象者、加入者、受給予定者、受給者、事務局担当者など

【問合せ】農業委員会事務局

☎(85)2612

不動産取得税の納付をお忘れなく

平成20年中に新增築された家屋(県が直接調査課税したものを除く)について、6月に所有者に課税されます。

6月末が納期限となりますので、納期限内の納付をお願いします。

【問合せ】沼津財務事務所直税第2課
☎055(920)2033

住宅用火災警報器設置の有・無を確認します

住宅用火災警報器は6月1日から義務設置となります。住民の皆様様の「命」を火災から守るため、早めの設置をお願いします。

今回、住宅用火災警報器の設置率の調査のため、6月下旬から無作為に各家庭へ消防職員が直接電話にて、住宅用火災警報器の設置の有・無を確認しますのでよろしくをお願いします。

この情報は統計に使用され、他へ使用することはありません。

【問合せ】田方消防本部 ☎(76)2280

情報教育指導員募集

小学校で情報教育指導をしていただける方を募集します。

【資格】情報教育(パソコン)指導、コンピュータのメンテナンスができる方

【場所】伊豆市内複数の小学校

【時間】1日8時間程度

【時給】1,200円

【期間】6月～12月

【問合せ】学校教育課指導スタッフ

☎(83)5470

音楽指導員募集

小学校で音楽指導をしていただける方を募集します。

【資格】音楽(合唱)指導ができる方

【場所】伊豆市内複数の小学校

【時間】1日6時間程度

【時給】1,200円

【期間】6月～12月

【問合せ】学校教育課指導スタッフ

☎(83)5470

狩野プール監視員募集

夏休み期間中、狩野プールの監視員を募集します。

【勤務日】

7月25日(土)～8月30日(日)

(予定) ※毎週月曜日は休業

【勤務時間】

9時30分～15時15分(昼休み45分)

【時給】1,000円(交通費込み)

【勤務内容】プールの監視、水質水温検査、施設の清掃など

【募集人員】2～3人

【応募資格】伊豆市内在住、高校生以上30歳以下の素行正しく心身ともに健康で次の条件を満たす方。

【採用条件】泳ぎに自信がある方、救命救急講習を受講できる方または同等以上の資格のある方。

【募集期間】6月30日(火)まで

【選考方法】書類・面接・泳力テストにて審査

【申込み・問合せ】生涯学習課スポーツスタッフ ☎(83)5477

第10回静岡県市町村対抗駅伝大会選手募集

恒例の市町村対抗駅伝が12月5日(土)に静岡市で開催されます。候補選手として練習に参加できる方を募集します。詳細は生涯学習課まで問い合わせください。

【締切り】6月25日

【問合せ】生涯学習課スポーツスタッフ ☎(83)5477

「介護予防事業ボランティア養成講座」受講者募集

市では、介護予防事業にご参加いただけるボランティアを養成するため「介護予防事業ボランティア養成講座」を開催します。あなたも、ボランティアとしてさまざまな介護予防事業に参加しませんか。

【対象】市内在住の50歳以上で、市の介護予防事業に参加していただける方。

【定員】50人程度

【開催日】7月16日・23日・30日、10月1日・8日・15日・22日、29日(全8回、木曜日)

【時間】13時30分～15時45分(初回のみ14時～16時)

【会場】修善寺生きいきプラザ1階

【締切り】6月26日(金)

【申込み・問合せ】長寿介護課

☎(72)9860



探訪

伊豆市
BY REPORT
city

伊豆市誕生5周年 謝恩キャンペーン

今年で合併50周年を迎え、協賛宿泊施設51軒ではこれを記念してお得な宿泊プランを提供します。

期間

平成22年
3月31日(水)まで

内容

大人4人以上で
ご宿泊すると
1人が無料に
なるお得なプランです。



適用条件

1. 伊豆市内の協賛宿泊施設に大人4人以上で1室ご利用の場合です。
 2. 平日のご宿泊です。(土曜、休前日、GW、お盆、年末年始、イベント実施日などは除きます)
 3. 部屋数、利用日、料金などに限定がある場合がございますので、各宿泊施設にお問い合わせください。
 4. 各宿泊施設、1日1部屋のご提供です。
 5. 宿に直接お申し込みの場合に限りです。
 6. その他の割引・サービス企画の併用はできません。
 7. お申し込み時に「伊豆市誕生5周年キャンペーン企画」とお伝えください。
- ※お申し込み時にお伝えいただかないとキャンペーン対象となりません。

※協賛宿泊施設は、観光協会ホームページ
<http://www.izushi.info>をご覧ください。

※宿泊料金が無料になる方の 入湯税について

基本料金(1泊2食分)以外に施設内で料金が発生した場合は以下の入湯税をお支払いいただきます。

〈施設内での利用料金と入湯税〉
1,000円以上5,000円未満…100円
5,000円以上……………150円

【問合せ】伊豆市観光協会 ☎(73)0001

★伊豆市在住・出身の方で、伊豆市の子どもたち・若い世代に夢を与えていただける色々な方を紹介させていただきます。



いとう やすまさ

湯ヶ島 **伊藤康真さん** (36歳)

道の駅天城越えの店長として、ワサビを題材にしたキャラクター「わさピーチク」などヒット商品を生み出すアイデアマン伊藤康真さんの紹介です。

わさピーチク(ストラップ)
420円



◎きっかけ

4年前に結婚したのをきっかけに東京から伊豆へ来て、現在の仕事を始めました。以前は実業団で陸上をやっていたので、観光業は初めてです。

◎こだわり

地元の名産を使って、「無いものを作って売り出したい」といつも考えています。新商品を開発するときにはネーミングにもこだわります。ダジャレが好きなんです。また、ブログなどを利用し、情報の発信とキャッチにも力を入れています。

◎苦労していること

昔ながらの良さや伝統を守ることの大切さも感じますが、一方で斬新さもないとお客さんを呼ぶのは難しい。どうしたら周囲の人に認めてもらえるかと考えながら新しいことに取り組んでいます。

◎やりがい

伊豆市に来てまだ4年ですが、仕事やNPOの活動(清掃活動)を通して多くの人と知り合うことができました。ブログを見たという人がお店に来てくれたり、その人が今度はNPOの活動に参加してくれたりと、人のつながりを感じ、嬉しくなります。

◎ひとこと

天城の観光関係者で行っていた清掃活動から発展してNPOサブライズを設立しました。今も市内外でゴミ拾いをしています。きれいな観光地を目指して、皆さんも足元に落ちているゴミを拾ってください。

◎広報担当者から裏話

「わさピーチク」ストラップは若い女性に人気で、2年間で約4,000個売れたそうです。温めているアイデアはまだまだあるので、これからどんな商品が売り出されるのか楽しみです。

『伊豆市自慢のいい男いい女』出場者募集

自薦他薦問いません。申し込み、詳細についてはまるごと室まで
☎(72)1187 FAX(72)9891 メール info@city.izu.shizuoka.jp

日曜日	月曜日	火曜日	水曜日	木曜日	金曜日	土曜日
			1	2	3	4
			●ちびっこサロン (中伊豆保健福祉センター) ●海開き式(土肥海水浴場)	●年金相談(本庁)	●わんぱく広場 (生きいきプラザ)	●ヘルスバレーボール教室 (狩野ドーム)
5	6	7	8	9	10	11
●飼えなくなった犬・ねこ引取り (東部保健所修善寺支所) ●2歳・2歳6か月歯科健診 (生きいきプラザ) ●フッ素塗布(生きいきプラザ) ●のびのびフロア (天城保健センター) ☒牧之郷医院		●離乳食教室(生きいきプラザ)	●栄養学級 (土肥保健センター) ●ちびっこサロン (中伊豆保健福祉センター)	●うりぼうおはなしかい (天城図書館) ●おはなしタイム Baby (中伊豆図書館)	●栄養学級(生きいきプラザ) ●わんぱく広場 (生きいきプラザ)	●天王祭(土肥・諏訪神社)
12	13	14	15	16	17	18
●天王祭(土肥・諏訪神社) ☒中島病院	●のびのびフロア (天城保健センター)	●人権相談 (生きいきプラザ・天城支所) ●にこにこフロア (土肥保健センター)	●健康相談 (土肥保健センター) ●ちびっこサロン (中伊豆保健福祉センター)		●健康相談 (中伊豆ふれあいプラザ)	
19	20	21	22	23	24	25
●食育の日 ☒つちやクリニック	●飼えなくなった犬・ねこ引取り (東部保健所修善寺支所) ●頼家祭り(修善寺温泉街) ☒田京診療所	●健康相談(生きいきプラザ) ●弘法市(修禅寺)	●健康相談 (天城保健センター) ●ちびっこサロン (中伊豆保健福祉センター)		●わんぱく広場 (生きいきプラザ)	●5時間耐久チームサイクル ロードレース (サイクルスポーツセンター) ●親子磯遊び教室(土肥) ●地産地消の日
26	27	28	29	30	31	
●親子磯遊び教室(土肥) ☒大仁クリニック	●土肥地区温泉料金納期限 ●上下水道料金納期限 (天城・中伊豆・土肥地区) ●飼えなくなった犬・ねこ引取り (東部保健所修善寺支所) ●のびのびフロア (天城保健センター)	●市県民税第1期納期限 ●にこにこフロア (土肥保健センター)	●コアラ教室 (生きいきプラザ)	●無料法律相談 (生きいきプラザ) ●ちびっこサロン (中伊豆保健福祉センター)	●固定資産税第2期納期限 ●国民健康保険税第1期納期限 ●わんぱく広場 (生きいきプラザ)	

今月の納期限

- 上下水道料金(天城・中伊豆・土肥地区).....27日
- 土肥地区温泉料金.....27日
- 固定資産税第2期.....31日
- 国民健康保険税第1期.....31日

施設休館日

- 市役所.....土・日・祝日
- 市内公民館・資料館.....月曜日
(修善寺郷土資料館は木曜日)
- 清掃センター.....土(11時~)・日・祝日
- 図書館.....月曜日・24日
- 虹の郷.....火曜日

- 天城温泉会館...火曜日
- 湯の国会館...水曜日
- 万天の湯...木曜日
- 中伊豆室内温水プール...月曜日
- 天城温泉プール.....火曜日
- だるま山高原レストハウス.....火曜日

みんなの掲示板

名古屋国税局 税務職員募集（高校卒業程度）

【職種】国家公務員採用Ⅲ種（税務）試験
【受験資格】昭和63年4月2日～平成4年4月1日の間に生まれた人
【申込期間】6月23日（火）～6月30日（火）
【試験日】
第1次試験：9月6日（日）
第2次試験：10月15日（木）～22日（木）までの間に指定する日
【問合せ】名古屋国税局人事課試験係
☎052（951）3511
国税局HP（<http://www.nta.go.jp>）

田方地区消防組合 職員募集

【採用人数】若干名
【受験資格】①昭和59年4月2日から平成4年4月1日までに生まれた日本国籍を有する者、②高等学校卒業以上の学歴を有する人又は平成22年3月卒業見込の者、③身長おおむね160cm以上で健康な方。
【試験日時】1次試験：7月12日（日）9時、2次試験：7月26日（日）9時（1次試験合格者）
【試験場所】田方消防本部
【受付期間】6月1日（月）～26日（金）8時30分～17時30分（土曜日、日曜日を除く）
【申込み方法】受験申込書に必要事項を記入のうえ、田方消防本部総務課へ提出してください。受験申込書は田方消防本部総務課と各消防署所にあります。（田方消防本部ホームページからもダウンロード可能です。）
【問合せ】田方消防本部総務課 ☎（76）2280

第17回「セーフティチャレンジ ラリー150」参加者募集

静岡県では、県民参加の無事故・無違反コンテストを実施します。150日間の安全運転を達成すると抽選で豪華商品が当たります。
【募集期間】7月3日（金）まで
【実施期間】8月1日（土）～12月28日（月）までの150日間
【参加資格】◆一般チーム（1チーム3人編成）：日本の運転免許を持っている方（原付のみ可）で県内に在住または通勤・通学している方、◆高齢者ふれあいチーム：一般チームの資格のほかに、65歳以上（8月1日現在）の方が1人以上含まれているチーム
【参加料】無料
【申込み方法】本庁・各支所窓口にある申込み用紙がきまたはインターネット
【申込み・問合せ】静岡県くらし交通安全室
☎054（221）2104
静岡県HP（<http://www.pref.shizuoka.jp>）

放送大学10月入学生募集

放送大学はテレビなどの放送を利用して授業を行う通信制の大学です。
働きながら学んで大学を卒業したい、学びを楽しみたいなど、さまざまな目的で幅広い世代、職業の方が学んでいます。
心理学、福祉、経済、歴史、文学、自然科学など幅広い分野を学べます。
ただいま平成21年10月入学生を募集しています。詳しい資料を無料で送付しますので、お気軽にお問合せください。
【出願期間】6月15日（月）～8月31日（月）
【資料請求・問合せ】
放送大学静岡学習センター
☎055（989）1253 FAX055（989）1255

田方消防 普通救命講習Ⅰ受講者募集

【日時】6月13日（土）9時～12時（3時間）
【場所】田方消防本部3階研修室（伊豆の国市白山堂327-1）
【締切日】6月5日（金）
【定員】50人
※申し込みが定員になり次第、締め切りとさせていただきます。なお、参加人数が30人に満たない場合は延期することがあります。
【対象】伊豆市、伊豆の国市、函南町に在住・在勤の方
【受講料】無料
【申込み・問合せ】
田方南消防署 ☎0558（74）0119
田方中消防署 ☎0558（76）0119
田方北消防署 ☎055（978）0119
田方南消防署西出張所 ☎0558（98）0119

「福祉なんでも相談会」 「ばあとなあ静岡相談会」

社会福祉士の中で専門的に教育を受けた者が相談をお受けします。お気軽にご相談ください。秘密は厳守します。
【日時】6月27日（土）9時30分～12時（受付は9時～11時）
【場所】ぬまづ健康福祉プラザ2階小会議室
【料金】無料
【内容】
◆福祉なんでも相談会：福祉サービスの利用、高齢者・障害者等の生活や介護、介護保険など
◆ばあとなあ静岡相談会：青年後見制度の利用や活動の方法、日常生活自立支援事業の方法
【問合せ】静岡県社会福祉士会東部地区活動委員会（窓口） 勝又達哉 ☎055（922）1500

税理士による無料税務相談

【日時】6月10日（水）、17日（水）13時～15時
※要予約。相談日はお問い合わせください。
【場所】東海税理士会三島支部税務指導所
【問合せ】東海税理士会三島支部税務指導所
☎055（972）1668

全国一斉「子どもの人権110番」 強化週間

いじめや体罰、不登校や親による虐待などに困っていたらお電話ください。
【期間】6月28日（日）～7月4日（土）の7日間
【時間】8時30分～19時（土・日は10時～17時まで）
【主催】静岡県地方務局、静岡県人権擁護委員連合会
【フリーダイヤル】0120（007）110

社会福祉協議会 しあわせそうだん

社会福祉協議会では、専門家による福祉総合相談事業を行っています。
◆司法書士による無料相談（毎月開催）
内容：身近な契約トラブル、財産管理など
◆こころの相談（偶数月）
内容：病気（治療方法、症状）、生活行動（引きこもり、不登校、対人関係）、社会復帰など
◆税務相談（奇数月）
内容：相続、確定申告、医療費や住宅ローン控除
【相談日・場所】6月9日・天城保健センター、7月7日・伊豆市土肥支所、8月11日・中伊豆保健福祉センター、9月8日・修善寺生きいきプラザ、10月6日・伊豆市土肥支所、11月10日・天城保健福祉センター、12月8日・修善寺生きいきプラザ、1月12日・中伊豆保健福祉センター、2月9日・天城保健福祉センター、3月9日・伊豆市土肥支所
【時間】9時30分～11時30分
【予約受付・問合せ】事前予約が必要です。詳しくはお問い合わせください。
伊豆市社会福祉協議会本所 ☎（83）4450

社会福祉協議会 子育て応援講座

第1回講座:料理教室『日本食を見直そう!家庭の味、巻き寿司でホームパーティー!!』
【日時】全日程ともに9時30分～12時30分
6月12日(金)伊豆市役所土肥支所
6月16日(火)中伊豆保健福祉センター
6月23日(火)天城保健福祉センター
6月30日(火)修善寺生きいきプラザ
【受講料】社協会員は無料、非会員は500円
【材料費】500円
【締切り】土肥会場6月1日(月)、その他会場6月10日(水)
【申込み・問合せ】伊豆市社会福祉協議会 ☎(83)3013

順天堂大学静岡病院 「静岡メディカルフォーラム 2009」

【日時】7月4日(土)開場12時30分、開演13時30分、終了16時
【場所】三島市民文化会館大ホール
【内容】◆第1部講演…テーマ:身近に潜む感染症のはなし、講師:宮村 達男(国立感染症研究所所長) ◆第2部講演…テーマ:ヘルシートークと健康落語～笑いながら学ぶ生活習慣～、講師:立川 らく朝(落語家・医学博士)
【その他】入場無料。直申込み不要。駐車場がありませんので公共交通機関をご利用ください。
【問合せ】順天堂大学静岡病院静岡メディカルフォーラム事務局 ☎055(948)3111

ふぞろいな朗読発表会のお知らせ

伊豆市、伊豆の国市、函南町の朗読勉強会の達人たちの1年に1回の合同発表会です。ぜひお越しください。
【日時】6月26日(金)入場無料
【会場】田方教育会館2階大ホール
【時間】開場12時30分、開演13時～16時30分
【参加グループ】伊豆朗読の会「せせらぎ」(伊豆市)、朗読の会「花みずき」(伊豆の国市)、音読グループ「つくし」・朗々会「そうすら」・「しのめ」(函南町)
【問合せ】湯のさと朗読合同交流会事務局 河原 ☎055(974)0278

アクシスのタベ Part.58 ～クラシックバレエ編～

【日時】6月20日(土)開場18時30分、開演19時
【会場】アクシスカつらぎ多目的ホール
【出演者】コンセルヴァトリー・オブ・ダンス
【入場料】無料
【問合せ】アクシスカつらぎ ☎055(948)0225

まな板再生事業のご案内

伊豆市民を対象にまな板の再生を実施します。きれいなまな板で日ごろの調理ができるようにぜひまな板を持参してください。プラスチック製のまな板も削ることができます。
【日時】6月28日(日)9時30分～11時
【場所】中伊豆支所、八岳集会場、中伊豆交流センター
【問合せ】修善寺食品衛生協会で伊豆支部 ☎(83)0155

伊豆中央高校吹奏楽部 第25回定期演奏会

【日時】6月14日(日)
開場13時20分、開演14時
【場所】三島市民文化会館大ホール
【曲目】エレクトロカルパレード、惑星より「火星」「木星」
【指揮】杉山 義紀
【入場料】前売り券300円、当日券500円(やまがた楽器、韮山時代劇場で販売)
【問合せ】伊豆中央高校 ☎055(949)4771

肝臓病にやさしい食事療法講演会

【日時】6月27日(土)13時30分～15時30分
【場所】三島市中郷文化プラザ
【内容】肝臓病の食事療法(資料をさしあげます)
【講師】静岡県立がんセンター管理栄養士 勝田知子先生
【入場料】無料
【問合せ】伊豆肝友会 高橋龍節 ☎055(974)2529

第57回三島市美術展開催

【日時】
◆第1期(日本画・洋画・彫刻工芸)
6月3日(水)～7日(日)
◆第2期(写真・書道)
6月17日(水)～21日(日)
9時～18時(3日と17日は13時から、7日と21日は17時まで)
【場所】三島市民生涯学習センター多目的ホール・市民ギャラリー
【問合せ】三島市文化振興課 ☎055(983)2672

農業体験参加者募集

農業を通して土とふれあい、野菜を育て収穫する喜びを一緒に体験しませんか?
【日時】6月6日(土)9時～11時30分(ジャガイモ畑草取り)、6月27日(土)9時～11時30分(サトイモ畑草取り、ジャガイモ収穫)
【活動場所】頼朝石市民農業公園(冷川・堰地区)
【対象】市内小学生と保護者
※天候などにより変更する場合があります。
※作業に適した服装、家庭にある道具を持参して直接お越しください。
【申込み・問合せ】渡辺泰夫 ☎(83)2664

ベビーマッサージ教室

生後4ヶ月～9ヶ月の乳児と保護者を対象にマッサージや発達段階に合わせた赤ちゃん体操・ヨガ教室を行います。
【日時】6月23日(火)10時～、11時～各1時間
※申し込み時に希望する時間を申し出てください。
【場所】修善寺生きいきプラザ1階和室
【定員】20人
【参加費】600円(テキスト代含む)
【申込み】原幸子 ☎055(932)7263 FAX 055(932)7263

障害のある人へリサイクルパソコン提供します

企業等から無償提供された中古パソコンをリサイクルして、障害者または家族に低価格で提供します。
【活動協力費】NPO法人活動協力費としてパソコン1台につき、20,000～25,000円を負担していただきます。
【申込み方法】電話またはFAXでお問い合わせください。申込書と案内を郵送します。
【申込み・問合せ】NPO法人福祉のまちづくり市民ネットワークPCリサイクルセンター ☎053(475)3003 FAX 053(475)3009

湯ヶ島朗読の会「夕鶴」会員募集

木下順二氏の名作「夕鶴」を勉強してみませんか?情熱に燃える方の入会を歓迎します。
【募集】10人(年齢不問・初心者に限る・舞台照明や音楽に興味のある方)
【会費】月500円(会場費、テキスト代、コピー代含む)
【練習日と会場】参加者と相談して決定
【発表会】年2回(朗読劇「夕鶴」、一般朗読発表会、現代文学、古典文学ほか)
【問合せ】代表 河原敬三 ☎055(974)0278
※入会希望者はお連絡ください。

各種相談 お気軽にご相談ください。

無料法律相談 ※要電話予約 (4~5人) ...小川 良昭弁護士・重光 純弁護士
顧問弁護士が、相続・離婚・交通事故・ヤミ金・サラ金などの問題について相談に応じます。

行政相談 ※要電話予約...行政相談員
行政に対する苦情や要望、問い合わせなどを聞き、解決を図るのが行政相談です。

人権相談 ※要電話予約 (5人) ...各地域の人権擁護委員
家庭内や地域で起きた困ったこと、不当な差別、虐待やいじめを受けたとき、「人権の侵害」に関する問題などについて無料で相談に応じます。

結婚相談 ※予約不要...結婚相談員
結婚に関する悩みごとについて、市民から選ばれた相談員が、親身になって相談に応じます。

消費者相談 ...担当職員※毎週月曜日は消費生活相談員駐在
「悪質商法の被害にあったとき、どうすればいいの?」「クーリング・オフについて教えてほしい」など消費生活に関する相談に応じます。

職業相談 ※予約不要...ハローワーク職員
ハローワーク三島が伊豆市と協力して運営する職業相談窓口です。

飼えなくなった犬・ねこの引取り 【問合せ】環境衛生課 ☎ (72) 9857

7月/6日(月)・27日(月) 10時~11時 東部健康福祉センター修善寺支所

図書館でお話会

※図書館で手遊びや絵本の読み聞かせなどをします。

- ★日曜日のお話会 (修善寺) 3歳以上
★小さい子とお母さんのためのお話会 (修善寺) 0歳~3歳
★おはなしタイム (中伊豆) 幼児・児童
★おはなしタイム Baby (中伊豆) 乳幼児
★おはなしかい (天城湯ヶ島) 4歳~小学低学年
★うりぼうおはなしかい (天城湯ヶ島) 0歳~3歳
★おはなし会 (土肥) 小学生以下

7月イベントカレンダー

- 1日 海開き式/土肥海水浴場
4日・5日 天王祭/土肥・諏訪神社周辺
11日 伊豆半島花&てくもぐウォーク
20日 修善寺・頼家祭り/修善寺温泉街
21日 修善寺弘法市/修善寺境内
25日 5時間耐久チームサイクルロードレース/修善寺サイクルスポーツセンター
25日・26日 親子磯あそび教室/土肥
下旬 どうもろこし狩り体験/中伊豆・中伊豆体験農園・水恋鳥広場水遊び/天城・水恋鳥広場・夏休みF自然観察会/中伊豆・萬城の滝周辺

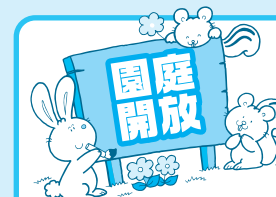


Table with 5 columns: 保育園, 熊坂, 橋, しゃくなげ, さくら. Rows include 実施日 and 時間.

修善寺子育て支援センター職員が巡回します。今年度は修善寺東保育園は、耐震工事のため園庭開放はしません。

7月 休日当番医
※緊急の場合は119

- 5日: 牧之郷医院 (伊豆市牧之郷) ☎ (72) 8150
12日: 中島病院 (伊豆市松ヶ瀬) ☎ (87) 0333
19日: つちやクリニック (伊豆の国市田京) ☎ (77) 1511
20日: 田京診療所 (伊豆の国市田京) ☎ (76) 3201
26日: 大仁クリニック (伊豆の国市大仁) ☎ (76) 2556

毎月19日は食育の日
毎月25日は地産地消の日

7月の花 はまぼう
土肥/丸山スポーツ公園など