

広報しずおか

人あつたか まちいきいき
自然つやつや 伊豆市

IZU-PUBLIC-INFORMATION



つながる医療で命をつなぐ。

田方広報研究会共同編集

特集 つながる医療

～地域の救急医療を知る～

平成21年9月1日発行
No.66

2009

9

September

- 伊豆市ホームページ
- 携帯電話サイト

<http://www.city.izu.shizuoka.jp>

<http://www.city.izu.shizuoka.jp/m/index.htm>





つな がる 医療

～地域の救急医療を知る～

皆さんは地域のお医者さんと上手に付き合っていますか？

私たちの住む田方地域(伊豆市、伊豆の国市、函南町)には、大病院からまちの診療所まで70以上の医療機関があり、普段からかかりつけ医などとして皆さんの健康を支えています。

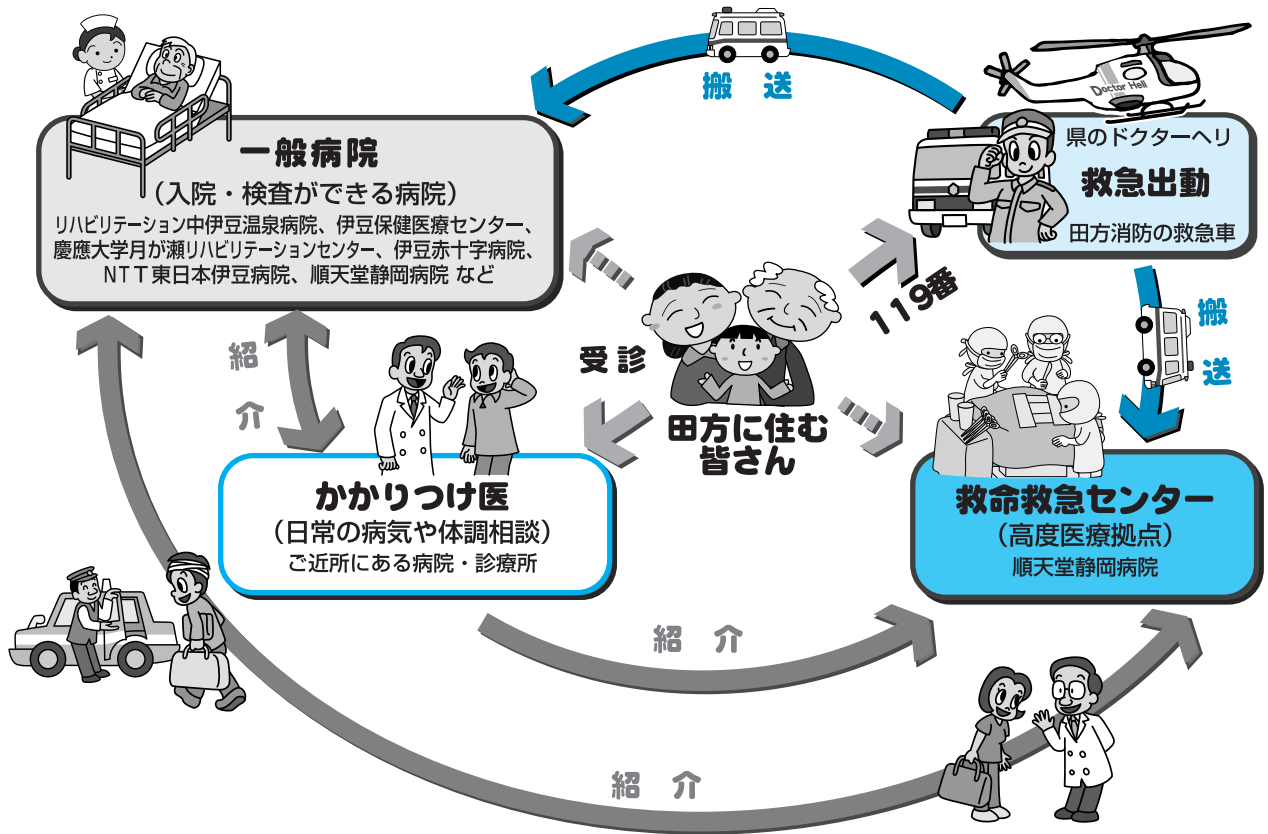
これらの医療機関は皆さんが急な病気や事故に見舞われたときも、救急車やドクターヘリと連携して、休日の急患診療当番医、夜間急患室、救命救急センターなど、それぞれの役割を果たしています。

田方広報研究会では、田方地域における医療・救急機関の『つながり』をお伝えしたいと思います。

田方広報研究会 共同編集

田方広報研究会は、伊豆市、伊豆の国市、函南町、JA伊豆の国、伊豆保健医療センターの各広報担当者で構成する田方地域の広報研究会です。

つながる 田方地域の医療・救急機関



田方医師会ホームページでご近所のお医者さんや休日の急患診療当番医を検索 <http://www.tagata-ishikai.jp/>



かかりつけ医を持つ

もり ただし
森 正さん (86歳・柏久保在住)

60歳を過ぎたころ、集団検診で胃に影が見つかったことから、近所のお医者さんで年1回、胃カメラを撮るようになりました。

10年ほど前、前年より胃潰瘍が大きくなっていることから、がんが疑われ、専門医を紹介されて手術をしました。毎年同じ先生に診てもらっていたからこそ、早期発見と完治ができ、今も元気です。

この年になると、健康に不安を感じることも多々あります。かかりつけ医を決めておくと気兼ねなく相談できるので、心強いです。

風邪や腹痛などで健康状態に違和感を感じたときにはまず、あなたの身近にある診療所や病院での受診をおすすめします。
自分や家族のかかりつけの医師を決めておきましょう。かかりつけ医は、健康状態や病歴、持病などを把握している、入院や精密検査が必要な場合は専門医を紹介してくれるほか、緊急時にも迅速で適切な対応をしてくれます。また普段も、食事や生活など健康管理のアドバイスもしてくれる。診察の待ち時間が比較的短く手続きも簡単など利点があります。

かかりつけ医選びのポイント

- ① 相談しやすいこと
- ② 病気、治療、薬などを分かりやすく説明してくれること
- ③ 自宅や勤務先から近く、通いやすいこと
- ④ 患者を抱え込まず、すぐに適切な専門医を紹介してくれること

転ばぬ先の
近所のお医者さん

かかりつけ医

田方医師会の病院・診療所



「もしも」のときに
電話で駆けつける

救急車

田方消防本部



もしもあなたが、思いがけない急病や事故に見舞われたとき、電話で駆けつけ、病院に搬送してくれるのが、救急車です。

田方消防本部には、2市1町(伊豆市・伊豆の国市・函南町)管内に1本部3署1出張所があり、計6台(予備1台)の救急車が配備されています。

田方消防管内では救急車の出動件数は今年6月までの半年間で2573件ありますが、その9割以上は医療機関に搬送しています(田方消防本部調べ)。それは、順天堂静岡病院をはじめとする地域の医療機関の受け入れ体制が確保できていることや、多くの人が救急車の利用について正しく理解している

からです。

近年、救急車の出動件数が増える一方で半数以上は入院が必要ない人だった(総務省消防庁調べ)、という救急車の不適正利用が全国的に問題になっています。

救急車は、緊急に病院に搬送しなければならぬ傷病者のためのものです。本場に救急車を必要とする事故が発生した場合に、救える命が救えない事態が起きないように、これからも救急車の適正な利用を心がけましょう。

田方南消防署 ☎(74)0119
田方南消防署西出張所 ☎(98)0119



救急車でかけつける

しもやま まさみ

下山 正美救急救命士(田方消防本部)

救急車は、皆さんからの119番で、24時間いつでも出動します。傷病者の様子や事故の状況などから、急いで病院へ連れて行った方が良いと思ったときには迷わず通報をしてください。しかし、緊急性がなく自分で病院に行ける場合は、救急車の利用は控えましょう。

救急車を利用しない場合も、患者の症状から判断して最適な医療機関を紹介することができます。病院選びに迷った時はお近くの消防署にお電話ください。

田方消防本部ホームページで救急救命に関する情報などを検索 <http://www.tagata-fd.jp/seikatu.htm>



田方のお医者さんが
交替で急患診察

夜間急患室

伊豆保健医療センター



夜間急患室の当直を勤める

すぎやま たつろう

杉山 達郎医師(函南さくらクリニック)

夜中に突然発症する病気は、風邪や腹痛というケースが多いので、経験豊かな開業医が診察する『夜間急患室』に来ていただければ、素早く症状を見極め、適切な処置ができます。もちろん入院や手術が必要な場合には、より高度な機能を持つほかの医療機関との連携システムも確立されています。安心してご来院いただきたいと思います。

ただし、『夜間急患室』はあくまでも急患対応なので、薬などは多くお出しできません。その点をご理解のうえ、ご活用ください。

昭和57年、旧田方郡の町村と田方医師会が共同で設立した伊豆保健医療センターでは、5年前から夜間急患室を開設しています。

夜間急患室とは、伊豆保健医療センターの夜間当直医に加え、毎日20時から23時の3時間、田方医師会所属の地域の開業医が協力して、2人体制で急患の受け入れを行うシステムです。これにより、外科系・内科系のどちらの急患も安心して受診できるようにになりました。(23時以降は単科診療になります)

診療で入院が必要と判断された場合は、二次救急待機病院への搬送や、

さらに高度な医療を必要とする重症患者は、三次救急病院(救命救急センター)である順天堂静岡病院への搬送など、近隣の医療機関と連携しています。

皆さんも、夜中に急病になってしまったときは、夜間急患室を利用しましょう。来院前には電話をお願いします。また、保険証を忘れずにお持ちください。

伊豆保健医療センター
☎(76)0111

伊豆半島の救急医療
最後の砦

救命救急センター

順天堂大学医学部附属静岡病院



順天堂静岡病院全景

田方だけでなく、静岡県東部全体の医療拠点である順天堂静岡病院。ここでは、総合周産期母子医療や、がん診療連携拠点などとして最先端の高度医療のほか、三次救急医療施設（救命救急センター）としても、救急医療が行われています。

24時間体制による治療、看護、管理を行うICU、心疾患などに集中管理体制を行うCCUを含め、救命救急センターでは夜間も多くの専門医が待機し、さまざまな症状、年間2万人以上もの救急外来に対応することができます。また、

順天堂静岡病院では、空飛ぶ救急治療室ともいえるドクターヘリも備えています（県委託事業）。天候によっては飛べないこともあります。毎日朝8時30分から日没まで、静岡県東部を中心に、広範囲に活躍しています。

ドクターヘリは、消防署の通信指令室からの要請を受けて、フライトドクター（医師）と、フライトナース（看護師）を乗せて出動します。出動までの所要時間は4分程度。静岡県東部の現場なら、出動から15分以内に到着できます。交通事故による大怪我、生命にかかわる急病などで一刻を争う重症患者の発生時に、医師がいち早く現場に到着し、接触・治療または病院へ搬送することは、より確実に生命を救うことにつながります。

車で20分以内の場所からの搬送は、救急車の方が早いこともあります。それ以上に搬送時間がかかる場合には、ドクターヘリの力が発揮されます。伊豆半島は生活区域が山によって分断されていますが、ドクターヘリは交通事情にかかわらず、迅速に患者を搬送することができます。順天堂静岡病院から下田までの約40kmも、ドクターヘリならば、わずか15分で到着できるのです。この機動性の高さから、災害時の活躍も期待されます。



順天堂静岡病院ホームページ <http://www.juntendo.org/>

順天堂静岡病院には、軽症患者から緊急を要する重症患者まで、毎日1500人前後の人が外来診察に訪れます。皆さんの理解に支えられ、順天堂静岡病院は田方地域の医療と救急の最後の砦として、地域の皆さんの命と健康を支えています。



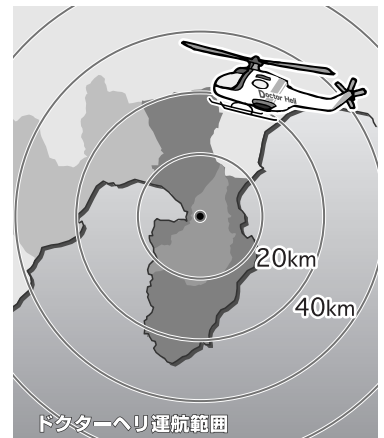
重症患者を優先的に

うづら まさひこ

卯津羅 雅彦医師

（順天堂静岡病院 救命救急センター長）

ドクターヘリの導入により、医師がいち早く現場に駆けつけ、より充実した医療行為が行えるようになりました。現場では、医師も救急救命士も「患者を助ける」という目的のもと、お互いの技術・経験などを活かし合って、救命活動をしています。そのため、病院での診察も、重症患者を優先することで、待ち時間が長くご迷惑をお掛けすることもあります。田方地域の人は他地域に比べ、深い理解をいただいていると感じています。



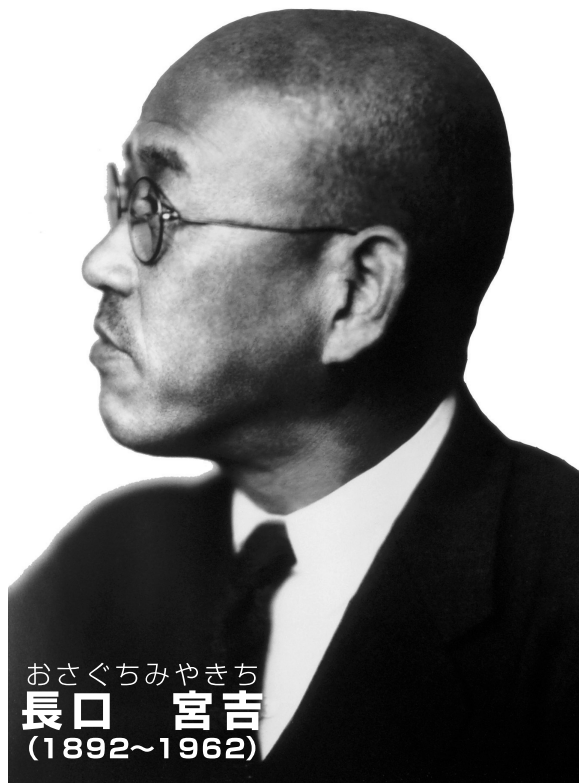
ドクターヘリ運航範囲

このように田方地域の医療・救急機関は、それぞれ役割で連携して、救急医療の現場を支えています。

しかし、医療は救急だけではありません。田方地域には医師や看護師、産科の不足や在宅医療など、まだまだ多くの課題が残されています。

皆さんで現状を知り、理解していくことが、地域の医療をさらに充実させていくことにも『つながる』のです。

現代カラー写真の生みの親 長口宮吉伝



おさぐちみやきち
長口 宮吉
(1892~1962)

思い出の風景を、この目で見たままの色で写真に残すことができたなら…。

1839年に銀板写真が誕生して以来、多くの人々が夢みた色彩豊かなカラー写真。

そんな夢を現実のものとしたのが伊豆市出身の長口宮吉です。

難関を突破し薬剤師に

長口宮吉は明治25年4月22日、静岡県土肥町(現伊豆市)小下田の鈴木庄太郎の次男として生まれました。

小下田小学校卒業後、上京し、大正3年東京薬学校(現東京薬大)を優秀な成績で卒業しました。大正4年には、薬剤師国家試験を受験。薬剤師になるためには並々ならぬ努力が必要でしたが、宮吉は見事合格しました。

薬剤師となった宮吉は、蒲

田の薬局に勤め、その間、写真の研究に取り組みました。

東京美術学校へ

研究成果が認められ、宮吉は、東京美術学校の助手となり、大正8年に助教となり、大正15年には、東京高等工芸学校助教に、昭和12年に教授に昇進しました。その間、写真科学及び写真技術に関する研鑽を重ね、幾多の俊英を世に輩出しました。

現代カラー写真の礎となる技術を発明

当時の天然色写真は、普通の紙の上に印刷のように転写されて作られていたのに、細かな色彩の表現が、難しいものでした。

そんな時代だった昭和8年、宮吉は、写真印画紙に直接に複雑な色彩を焼き付ける技術を完成させました。

この方式は長口式天然色写真として特許となり、現代カラー写真の隆盛の礎と

例えば

「紅」なら、彼岸花、紅葉林、アロエの花。

「白」なら、海岸の波しぶき、雪化粧の富士山。

「いろんな」場所で伊豆市の「色」をみつけてください。



～カラー写真の生みの親「長口宮吉」記念大賞～

伊豆市を彩る(色撮る)写真コンテスト2009

カラー写真技術の開発普及において多大な貢献をした写真科学の権威者、長口宮吉氏を称え、「色」をテーマにした写真コンテストを開催します。

主催

伊豆市・伊豆市観光協会

応募作品

「青」「緑」「黄金」「紅」「白」の各色をテーマにした作品で、市内で撮影されたことが明確にわかるもの。応募作品は応募者本人が平成21年以後に撮影した未発表の単写真に限ります。

応募資格

年齢・プロ・アマチュアは問いません。

出品料 無料

応募締切

平成22年2月15日(月)

応募サイズ

カラープリント4ツ切または4ツ切ワイド。デジタル作品の場合はA4サイズ

※合成や事実を変えるような加工を加えたものは不可

※プリントした作品で応募してください。

注意事項

人物を主題にした作品については、本人(被写体)の承諾を得たうえでご応募ください。主催者は肖像権侵害などの責任は負いません。

応募点数

各テーマ色ごと1人5点まで。



◀宮吉の作品(最福寺所蔵)

なりました。

大変な勉強家であった宮吉

宮吉は大変な勉強家で、雑談中でも本を2、3行でも読み、汽車の中ではたいい読書をしていたといひます。

東京高等工芸学校長口研究室の隣にいた馬場教授は、「黄がでない、青がでない」と真剣にとりくんでいた宮吉の様子が目につかぶと漏らし、「学校にいるときは研究一筋で本を読んでいるのを見たことがなかったが、よくもあれだけの本を書かれたものだ。」と感心しています。後世の人が写真の技術を身につけるには、誰もがその初歩から入門する訳ですので、これらの著書や文献資料がどれだけ多くの人々のため役立っているかはかり知れません。



▲宮吉の著書の数々(最福寺資料館)

日本初の

カラー写真制作会社を創設

昭和14年、富士写真フィルム研究所に入社し国産カラー写真の完成に尽力しました。

終戦後は、日本初のカラー写真製作会社(富士天然色写真株式会社)を創設し、社長として鋭意率先して経営指導に当たりました。カラー写真用薬剤の開発、カラー写真技術者の養成、カラー写真に関する著作といった絢爛華麗なカラー写真技術の開発普及に数多くの業績を残しました。

富士山の見えるふるさとへ

昭和36年3月、すべての役職を離れた宮吉は、「富士山を見ながら新鮮な魚を食べる静養したい」と、ふるさと

との小下田(下村)に新居を建て居住しましたが、昭和37年2月4日に、自宅の風呂場で倒れ、4月10日、東京日赤病院にて、69年の生涯を終えました。



ふるさと小下田からの富士(撮影 長口 宮吉)

例えばこんな被写体で

『青』海・川・空・富士山・八丁池

『緑』浄蓮の滝・萬城の滝・天城連山・山葵田

『黄金』月・星空・稲田・土肥金山・秋の砂浜

『紅』紅葉・夕焼け色に染まった富士山、土肥桜

『白』雪景色、霜柱、しろばんば、薄墨桜、白梅

賞

長口宮吉大賞

1点(賞金5万円+市内宿泊券5万円相当分)

伊豆市長賞

1点(賞金3万円+市内宿泊券5万円相当分)

伊豆市観光協会会長賞

1点(賞金2万円+市内宿泊券2万円相当分)

伊豆市いりどり賞

(全色応募した人の中から抽選)
1点(賞金2万円+市内宿泊券2万円相当分)

色別大賞

(賞金1万円+副賞)1点×5色

※作品のネガ・ポジフィルム(デジタル作品の場合は記録媒体)の提出をもって入賞確定とします。

審査員

写真家 山口高志先生ほか

表彰

平成22年3月(予定)

※詳細は入選者確定後通知します。

応募方法

左の応募票(コピー可)に必要事項を記入のうえ、作品の裏面に貼付し、左記に郵送。

※本コンテストを通じて入手した個人情報が入賞作品の発表、審査結果の通知などに使用します。

入賞作品の著作権

主催者に帰属

※伊豆市の魅力の発信のため、パンフレット、ホームページ、PRイベントなどに広く活用します。

応募・問合せ

〒410-2416

伊豆市修善寺838-1

観光商工課観光企画室

☎(74)3030

カラー写真の生みの親「長口宮吉」記念大賞 伊豆市を彩る(色撮る)写真コンテスト2009 応募票

住所 〒

電話

FAX番号

E-mailアドレス

フリガナ

氏名

テーマ色(該当に○をつけてください。)

青 ・ 緑 ・ 黄金 ・ 紅 ・ 白

作品タイトル(画題)

撮影地名

撮影年月日 年 月 日

カメラ(該当に○をつけてください。)

フィルムカメラ ・ デジタルカメラ

敬老感謝祭の開催について

『敬老の日』を迎えるにあたり、社会に貢献して来られた高齢者の皆さんに感謝の意を込めて『敬老感謝祭』を開催します。今年度も地域の皆さんのご協力を得て、各地区で開催します。

・敬老感謝祭の対象者は？

9月1日現在、市に住所を有する昭和10年4月1日までに生まれた方です。

・出席するには？欠席するには？

区・町内会・郷（以下「区」といいます。）などに所属している人は所属する区の役員に、区に所属していない人は修善寺地区は長寿介護課、土肥・中伊豆・天城湯ヶ島地区は各支所にご連絡ください。

・バスによる送迎は？

会場から遠い地区についてはバスを用意します。

・食事は？

出席者の食事を用意します。

・アルコールは？

アルコール類の提供はしません。

各地区の問合せ

修善寺地区（長寿介護課） ☎(72) 9860

中伊豆地区（中伊豆支所） ☎(83) 1111

天城湯ヶ島地区（天城湯ヶ島支所） ☎(85) 1111

土肥地区（土肥支所） ☎(98) 1111

各地区の敬老感謝祭の内容

天城湯ヶ島地区

【会場】 狩野ドーム（青羽根）

【日程】 9月17日（木）

受付9時15分～解散13時

【内容】 銭太鼓グループ・伊島衛会・藤和会・伊豆城下詩吟会・暁実香也の会・天城コーラスクラブ・天城ダンスクラブ木曜会

中伊豆地区

【会場】 中伊豆ワイナリー（ぐらっぱの丘）

【日程】 9月19日（土）・20日（日）

受付10時～解散13時

【内容】 19日（土）
IZUオカリナサークル「風の音」・
特養中伊豆
20日（日）筏バンド演奏・つやっこ一座
（伊豆中央ケアセンター所属）

修善寺地区

【会場】 修善寺総合会館

【日程】 9月26日（土）

受付8時30分～解散11時30分

【内容】 花柳多々衛の会（舞踊）・ハワイアンラーハーラウ（フラダンス）・伊豆市消防団ラップ隊OB有志（ラップ）
【その他】 飲食の出来る施設を検討しましたが、1,000人規模（2回開催でも500人）を収容できる施設が市内に無いため、飲食のできない修善寺総合会館となりました。そのため、弁当はお持ち帰りいただきます。

土肥地区

【会場】 土肥総合会館

【日程】 9月27日（日）

受付9時15分～解散13時

【内容】 レッツ大藪粋鼓伝・大久保混声合唱団・大仁警察署交通指導員による寸劇

～学校再編成準備委員会とは？～

学校再編成は今！

学校再編成を実現するにあたり、学校再編成準備委員会を立ち上げて進めています。
今回は、その組織と役割を紹介します。

学校再編成準備委員会

準備委員会事務局

【役割】新しい学校の環境をどう整備するか

- ・タイムスケジュールの作成
- ・校名など募集の補助
- ・通学方法検討の補助（バス会社との調整）
- ・各種活動への補助
- ・施設・設備の整備
- ・条例などの改正
- ・移転計画・作業
- ・広報活動の補助
- ・新小学校に配慮した教職委員配置

【役割】新しい学校のよりよいあり方を検討する

- ・児童にとってよい教育環境の新しい学校を創るという共通の意思統一
- ・再編成に向けての課題やその対策・取組など
- ・各部会の課題解決に向けての対策などへの支援
- ・タイムスケジュールの調整
- ・再編成に向けての重要課題の確認・承認
- ・学校、地域、保護者の意見を聞き、決まったことを伝える広報活動
- ・歴史ある学校にけじめをつけて、閉じる

準備委員会構成委員

小学校代表…各小学校1～2人
保護者代表…各PTA1～2人
地域代表……各小学校校区1～2人
必要に応じて、中学校、各種団体学校などの代表の方々が加わる。(IHPTA役員代表、代表区長、中学校校長、小学校教頭など必要に応じて参加)

いつまでに 何を どこまで 進めればよいか。各組織に検討を依頼し、部会で意見を集約検討したものを準備委員会にて報告、審議する。

地域サポート部会

【役割】地域として学校をどう支えるか

- 各区長と連絡をとる。必要に応じて関係区長が参加
校名など検討(案)
- ・校名の募集、選定
 - ・校名決定後、校章の募集、作成
 - ・校名決定後、校歌の作成依頼
- 跡地利用について
- ・地域の希望をまとめる
- 通学路の安全について
- ・通学道路の安全確保

小学区各地域の方々

学校運営部会

【役割】新しい学校をどんな学校にするか

- 学校と連絡をとる。必要に応じて関係教員が参加
教育課程編成
- ・年間計画・週日課・学校行事
 - ・通知表・評価規準・研修、総合的な学習
 - ・各教科等の指導計画 生徒指導
 - ・学校の決まり・生活用品の課題検討（体育着、シューズなど）
- 児童会
- ・児童間交流・児童会組織

各小学校教職員

保護者サポート部会

【役割】保護者として児童や学校をどう支えるか

- PTA役員会と連絡をとる。必要に応じて関係PTA役員が参加
PTA活動のすりあわせ
- ・PTA組織と活動内容・PTA会計の統一
 - ・PTA会則、市P連との関わり・PTA行事
- 閉校式、開校式準備
- ・式典・記念品・記念行事など
- 通学路の安全について
- ・通学方法の課題検討
 - ・放課後児童クラブの設置

各小学校PTA

【問合せ】学校教育課スタッフ ☎(83) 5470



～国民健康保険の保険証が変わります～

10月から新しい保険証で受診してください

10月1日(木)から国民健康保険被保険者証(保険証)がクリーム色から藤色へ変わります。10月1日以降、病院などに行くときは藤色の保険証をお持ちください。保険証は9月下旬までに郵送します。また有効期限が切れたクリーム色の保険証は各自で処分してください。

ご確認ください!

保険証は世帯主あてに郵送され、ひとり1枚ずつの交付になります。加入者全員の保険証の記載内容に誤りがないか確認してください。新しい保険証の有効期限は平成22年9月30日です。

次の人は有効期限が異なります!

■平成22年9月30日までに75歳になる方

75歳になると国民健康保険から後期高齢者医療制度へ保険が変わるため、有効期限が75歳の誕生日の前日になります。

■退職者医療制度に該当し平成22年9月30日までに65歳になる方

65歳になると国民健康保険の資格が退職から一般へ切り替わります。有効期限は65歳の誕生月の月末(誕生日が1日の方は誕生月の前月末)になります。

※退職扶養の方は退職本人が一般に変わるとき一緒に変わります。

退職者医療制度をご存知ですか?

会社などを退職して、厚生年金あるいは各種共済組合などの年金を受ける権利が発生した方は「退職者医療制度」で受診することになり、年金の受給権が発生した日から適用となります。年金証書を受け取った日から14日以内に届出をしてください。

(保険証の右上に赤字で(退)となっている方は届出の必要はありません。)

学生および遠隔地の方の保険証について

修学や施設入所のため伊豆市を転出した方で、生計が伊豆市に居住する親や家族と同一である方に限り、届出をすれば伊豆市の保険証を継続して使用することができます。印鑑、学生証や施設への振込み通知など修学または施設入所の確認ができる書類を持って届出をしてください。(現在継続中の方は9月1日(火)から9月30日(水)までの間に更新の届出をしてください。)

新たに職場の健康保険に加入した場合届出が必要です

国民健康保険加入者が、新たに職場の健康保険に加入した場合は、加入証明または新たに加入した健康保険の保険証、国民健康保険証、印鑑、年金手帳を持って国民健康保険喪失の届出をしてください。

【問合せ】市民課国保年金スタッフ

☎(72)9856

お詫びと訂正

7月にお送りした国民健康保険税納税通知書に同封した「国民健康保険税の税率が変わりました。」の中で、中段の「介護納付分」の均等割の税額が誤っていたのでお詫びを申し上げ、訂正します。

【誤】11,000円 → 【正】12,000円

～伊豆市結婚相談の会からお知らせ～

結婚希望登録者の閲覧制度を開始しました

結婚相談の会は、独身の方を対象に、年に数回の『ふれあいパーティー』開催を主に行ってきました。今回、登録者がお互いに、登録者の情報を閲覧できるようにしました。希望する方は、相談日に会員登録・閲覧ができます。積極的に登録していただき、人生のパートナーを見つけていただけるよう相談員一同応援しています。

【相談日】毎月第2土曜日(11月のみ第3)13時～15時

※都合の悪い方は、お問い合わせください。

【場 所】生きいきプラザ

【登録できる方】市内にお住まい、または勤務する20歳以上の独身者と、市外在住であっても結婚後、伊豆市に定

住する意志のある20歳以上の独身者

【登録に必要なもの】写真2枚(パスポートサイズ、サービス判のスナップ各1枚)、身分証明証(免許証など顔写真付のもの)、保険証

【手続きできる方】本人か親族

【その他】相談料・申込み料は無料です。

【問合せ】伊豆市結婚相談の会事務局(市民課市民相談室) ☎(72)9858

～入札の参加者募集～ 市有地を売却します

市では、2ヶ所の市有地を一般競争入札により売却します。購入を希望される方は、期間内に入札参加申し込み手続きをしてください。

【参加申込み期間】

8月28日(金)から9月30日(水)の9時から17時まで

【参加申込書類】入札参加申込書(応募要領書式)、個人は住民票、法人は登記簿謄本(登記事項証明書)

【入札日時会場】

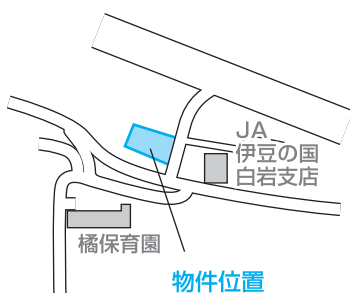
10月8日(木)10時～
市役所本庁2階特別会議室
※入札後即時開札

【その他】

- ①入札参加資格、入札手続、物件調書などの詳細は必ず応募要領を確認のうえお申し込みください。
- ②応募要領は管財課の窓口配布のみとなりますので、平日の開庁時間に来庁されるようお願いします。なお、入札に必要な書類(入札申込書、入札書、委任状など)も応募要領に添付されています。
- ③現地説明会および物件説明会などは行いません。現状有姿での引渡しとなりますので、現地の状況・建築の法規制などはあらかじめ確認をお願いします。

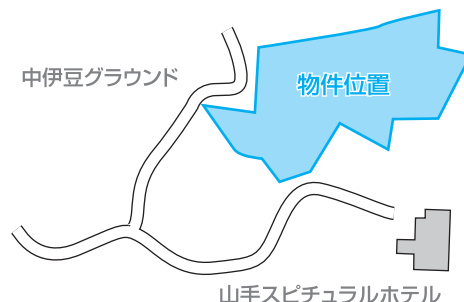
物件1

【所在地】下白岩字原畑341-1
【地目】宅地
【面積】913.63㎡
【最低売却価格】38,281,000円



物件2

【所在地】八幡字六仙山959-1
【地目】山林
【面積】9,062㎡
【最低売却価格】7,749,990円



【申込み・問合せ】管財課財産管理スタッフ ☎(72)1192

～静岡市との交流を進めています～

市では駿河湾海上交通でより身近になった静岡市との交流を進めています。静岡市との連携をさらに深めるため、両市の市民などを対象に、清水港と土肥港付近の娯楽施設の入場割引を行います。

9月20日(日)～23日(水)は
エスパルスドリームプラザの入場が **割引!**

●ちびまる子ちゃんランド

大人：500円→400円
子ども：300円→200円

●遊キッズ愛ランド

対象：0歳～10歳まで
入園料：500円→400円

●清水すしミュージアム

大人：300円→100円
子ども：200円→100円



【問合せ】企画財政課地域づくりスタッフ ☎(74)3066 / 静岡市広域政策課 ☎055(221)1287



▲問題や課題を共有することができました

焼津市交通指導員視察 交通指導員会が 情報交流

8月2日(日)、焼津市交通指導員会20人が視察研修で伊豆市を訪れました。

その研修の一環として、伊豆市交通指導員会と本庁会議室で情報交換会を実施し、年間活動の概要について発表が行われました。

また、日ごろ実施している街頭指導で困っていることや問題点、会運営上の課題、人材育成や人材確保などについて、活発な意見が交わされました。



▲公道で街頭指導の実技研修を行いました

交通指導員初級研修会 街頭指導の注意 点や実技を学ぶ

7月30日(木)、伊豆市、伊豆の国市、三島市、函南町の交通指導員会から活動経験年数2年以下の初任者29人を対象に生きいきプラザで研修会を実施しました。

研修会には、大仁警察署員や交通安全指導員を講師に招き、交通安全に関する講話や、街頭指導実施に関する注意点、道路交通法の基礎的な研修などの教育研修や、公道での実技研修を行いました。交通指導員の皆さん、引き続き市内の安全安心のためにご尽力をお願いします。

吉奈地区にサイレン設置 外での作業時も 安心

宝くじの売り上げを原資とした助成金の自主防災組織育成事業を活用して、吉奈地区にサイレンが設置されました。

この地区は市の同報無線を屋内のみで聞くことができる個別受信機対応地区であり、屋外の作業時には緊急情報を聞き逃す恐れがありました。そこで、吉奈自主防災会では、緊急情報入手者がサイレンを吹鳴させ、屋外作業者が集合するという約束をつくり、サイレンを設置しました。地域からは「今は安心して農作業ができる」と喜びの声を聞くことができました。



▲サイレンは2ヶ所に設置されました



▲牛の餌やりを体験した後、バイオマスプラントを見学しました

小学生 環境学習会 ゼロCO2環境 を体験

8月6日(木)、伊豆市・東伊豆町・河津町・西伊豆町の1市3町で組織する『天城地域エコタウン推進協議会』主催の環境学習会が行われました。

各市町から集まった小学校4から6年生47人は、まず、生きいきプラザで太陽電池を使ったオルゴール作りを通して、新エネルギーや省エネについて学びました。その後、天城放牧場のバイオマスプラントや東伊豆町の風力発電を見学し、楽しみながら環境の保護について考えることができました。



ドイツ訪問団日本を巡る 日独スポーツ少年団 同時交流事業

日本とドイツのスポーツ少年団が互いに訪問し交流するこの事業が、7月24日(金)から8月10日(月)まで行われました。

ドイツから訪れたおよそ120人の訪問団は13グループに分かれ、日本各地でスポーツや文化などを体験しながら交流しました。

市内に滞在した子どもたちからは、「少年野球チームと野球ができて楽しかった」「自然と海の景色がきれいだった」「恋人岬から眺める富士山が最高だった」などと伊豆市での交流も満喫できたようでした。



▲子どもたちへ記念品として箸などが贈られました



▲地元ミュージシャンの生演奏を楽しみました

桂遊縁日フィナーレ 夜の独鈷の湯公園 が賑わいました

8月16日(日)、7月から毎週末行われていた桂遊縁日が幕を閉じました。

この縁日は、地元の有志が夏の修善寺温泉街を盛り上げるために数年前から行っているものです。独鈷の湯公園に、露店が立ち並び、地元ミュージシャンによる演奏と川のせせらぎを聴きながら夏の夜を楽しむことができるイベントとして定着してきました。

閉幕に向けて14日(金)からは3日連続で開催され、いつも以上に多くのお客さんが賑わいました。

八木沢夏祭り

みんなで地域を 盛り上げています

8月15日(土)、丸山公園で八木沢地区の夏祭りが行われました。

このお祭りは地元各区長や青年会が中心となって毎年開催されています。輪投げや金魚すくい、ヤキソバなどの屋台が並び、子どもも太鼓で幕が開け、ところてんの早食いなどのゲームや出し物、最後には打ち上げ花火が行われました。子どもからお年寄りまでが楽しいひと時を過ごし、地域の一体感を感じることができるとお祭りでした。



▲家族揃ってお祭りを楽しんでいました

恋人岬復活セレモニー

壊れてしまった愛 もすぐに復活!?

8月11日(火)の地震で破損した恋人岬先端の『ラブコールベル』の復活セレモニーが8月17日(月)に行われました。

復活後、初めて鐘を鳴らした神奈川県在住の小枝大到さんと奥村絵理さんは、「地震で被害があったことは知っていたが、セレモニーの日に来たのは偶然、これからも仲の良いカップルでいたい」と語りました。

また、恋人式なども行われ、幸せな雰囲気になりました。



▲4組のカップルが恋人式を行いました



▲復活後、初めて鐘を鳴らしたカップル

スクール 21

◆今、学校では…

湯ヶ島幼稚園

湯ヶ島幼稚園では、挑戦したくなるような環境の工夫をしながら、遊びに意欲をもったり、自分の思いを表現したりできるような子どもの育成に努めています。

園目標

「みんな なかよし
「元氣な子」

重点目標

自己表現できる子ども
たくましい子ども
思いやりがある子ども

◎人とかわる

今年度は、特に幼稚園・小学校の連携に焦点を当て、「交流」「連携」「継続」の3本の柱を基に湯ヶ島小学校との交流を行っています。

その他にも、幼稚園同士や地域の方との交流の場を作り、いろいろな人とかわる楽しさを体験できるようにしています。

交流



▲6月は2年生と一緒に、いものつるさしを行いました

…行事を通して

連携



▲1学期は2年生の生活科の授業と連携をとり、野菜の苗植えや栽培を行いました

…生活科を通して

接続



▲小学校に訪問し、いろいろな学年のお兄さんやお姉さんと遊んでいます

…行間・昼休みなどを利用して



▲7月は2年生を招き、流しそうめんパーティーを開きました



▲採れた野菜は、給食で味わいました



▲誕生会に小学生を招き、歌や朗読の披露をしてもらっています

教育相談 「はばたき」

「はばたき」では、お子さんの発達に関わる問題、今悩んでいる問題などを一緒に考える教育相談を開設しています。

うちの子は…

○たいていのことは他の子どもと同じようにできるのに、計算や読み書きなど特定分野の力が極端に劣っている

○その場の雰囲気を知りながら行動することや、相手の気持ちを考えるための会話が苦手なようである

○運動や動作でどこか不器用さやぎこちなさが目立つ…

など、人知れずお子さんのことが気になっている方も多いと思います。本人は一生懸命なのに、「努力が足りない」とか、「怠け心があるのでは」といった誤解をうけて、親子ともに自信を失っていることはないでしょうか。ぜひご相談ください。

【相談受付】

学校教育課

特別支援教育推進委員会

☎ (83) 5472



急増中!

自転車盗 オートバイ盗

大仁警察署管内では、昨年
に比べて自転車盗・オートバ
イ盗・車上ねらいが急増して
います。

「ちよつとの時間だから」、
「面倒だから」と鍵をかけずに
愛車から離れ、戻ってきて見
ると「エッ?」と我が目を疑い
たくなるような状況になって
しまいます。

被害防止には、『あなた自
身の愛車への思いやり』です。

今年1～6月の被害状況

《管内の被害件数別(カッコ内
は昨年同期比)》

- 自転車盗53件(24件増)
 - オートバイ盗22件(18件増)
 - 車上ねらい53件(19件増)
- ※いずれも増加しています。

《県内の車上ねらい被害額》
○総額約1億1千7百万円
※そのうち、現金被害は約4
千百万円です。

被害を防ぐために

★自転車盗・オートバイ盗
にはツーロック

- 僅かな時間でも必ずロック
- 自宅や学校でも油断しない
- 路上に停めず、駐輪場を利用
- ★車上ねらいにはドアロック
- 車から離れる時は、必ず
ドアロック
- 車内に貴重品や上着などを
置かない

○駐車場は明るく管理され
た所を利用



▲看板を設置し、呼びかけています

大仁防犯協会では、管内の
5つの高校で自転車通学の全
生徒(約1050人)に自転車
盗難防止のため、ワイヤーロ
ックを配り被害防止を呼びか

けました。

また、伊豆市・伊豆の国市
内のスーパー駐車場・電車の
駅駐輪場・公園などで急増し
ている街頭犯罪『自転車盗
』車上ねらい』警戒の看板を設
置し、被害に遭わないよう注
意を呼びかけました。

愛車のナンバープレート が危ない!

県内では、ナンバープレ
ト対象の部品ねらいが多発し
ています。今年1月から6月
までの間に204件の被害が
発生し、被害場所は月極や一
時預かり駐車場、また一般住
宅でも発生し、自動車に限ら
ずオートバイも狙われていま
す。

犯人は音や光を嫌います。
防犯グッズを活用し、被害防
止に努めてください。

①警報タイプ(10000円)～
振動に反応し、大音量やフ
ラッシュライトを発するも
の。

②通報タイプ(70000円)～
警報タイプに加え、持ち主
に通報する機能を持つもの

大仁警察署
☎(76)0110

海外商品先物取引にご注意を!

司法書士 山田茂樹

© Shigeki Yamada



▲その取引、本当に大丈夫ですか?

「原油は将来高騰する。今海外の市場
で取引をすれば、利益になる」などと言葉巧み
に海外商品先物取引を勧誘する事案が見受け
られます。このような勧誘は、主に電話で行わ
れており、特に高齢者が狙われています。
先物取引は、複雑なさまざまな要因を把握
予測することが要求される保証金取引である
ため、損害額が拡大しやすい、大変危険な取引
です。したがって、素人が安易に手を出すべき
ではありません。
仮にこのような勧誘を受け、興味を持った場
合であっても、取引について十分に理解できな
い限り契約しない方が賢明です。
また、勧誘を受けるつもりがない場合は、そ
の旨をはっきりと告げてください。

VOL. 51

めざせ!

悪質商法被害

0のまち



内田 ことちゃん

- 平成 21 年 1 月生まれ
- 父・勇三さん 母・真子さん(冷川)

いつもニコニコ元気いっぱいです。だっこしてもらうこととお姉ちゃんの笑顔が大好きです。

●ご家族から一言

どんな女の子になるのか、これからが楽しみだね。いつもかわいい笑顔に癒されているよ。



伊東 歩乃佳ちゃん・唯愛ちゃん

- 平成 18 年 12 月生まれ・平成 21 年 1 月生まれ
- 父・康行さん 母・清美さん(八幡)

歩乃佳ちゃんは、歌と踊りが大好きで元気いっぱい。ごっこ遊びをよくしています。唯愛ちゃんはお姉ちゃんにもまれながらも泣かないいい子です。

●ご家族から一言

かわいい 2 人が大好き。宝物だよ！

うちのちびちゃん



黒岩 歩揮くん・幸歩くん

- 平成 18 年 9 月生まれ・平成 21 年 1 月生まれ
- 父・哲也さん 母・かなめさん(修善寺)

とてもおとなしい弟ですが、お調子者のお兄ちゃんが大好きで、毎日 2 人で楽しく遊んでいます。

●ご家族から一言

いつまでも兄弟仲良く、心優しい子に育ててね。



室野 那奈ちゃん

- 平成 21 年 4 月生まれ
- 父・千秋さん 母・智子さん(上白岩)

テレビが大好きで、ひとりで見てよく笑っています。お姉ちゃんが歌ってくれる歌も大好きです。

●ご家族から一言

お姉ちゃんと仲良く、優しい子に育ててね。

うちのちびちゃん
出場者募集!

- 詳しくは、総務部まるごと室まで

☎(72)1187 メール info@city.izu.shizuoka.jp

みんなの
広場

歌壇

日日短歌会

今日よりはエコバックさげお買い物気合を入れむと食材選ぶ
 柏槇の太き根つこは大石を子供のやうに抱へてゐたり
 開ききり芯まで見せて月光に守られて咲く白き夕顔
 幼日の家康公を救ひしとふ可睡和尚のまなこは澄めり
 幼子はゆかたの袖をひるがえし綿菓子かざし走りくるなり

山田敦子 (柏久保)
 伊林敏子 (柏久保)
 小川志げ子 (大野)
 小柳出喜久江 (柏久保)
 菊池すみ江 (伊豆の国市)

俳壇

櫻の実俳句会

石楠花の川面を揺らし鯉育
 七月の岩根に雫る水の音
 釣宿の庭下駄太く屋号の印
 園児等の無垢の願いや星まつり
 小鳥来る山河と暮す至福かな
 青柿の屋根打つ音か何あらん

安部功子 (月ヶ瀬)
 大川幸子 (市山)
 五十嵐輝子 (吉奈)
 坪内絹枝 (下船原)
 竹内さち子 (門野原)
 内田みち (月ヶ瀬)

団体 紹介



『フラワー教室 花水木』

『フラワー教室 花水木』は、樹脂粘土を使い、四季を彩る草花を繊細に本物のように再現・創作する教室です。

教室では、お花好きな仲間が集まり、和気あいあいとした雰囲気の中で、作品作りに一生懸命取り組んでいます。

また、生徒たちの作品は、年数回の展示会で披露しています。今年度は伊豆洋らんパーク、昨年度は修善寺ホテルやイシバシプラザ沼津店などで開催し、高い評価をいただいています。

教室には、チャレンジコース、基礎科、上級科、専修科があります。チャレンジコースはどなたでも気軽に花作りが体験できるコースです。ぜひ一度、挑戦してみませんか？

●修善寺教室

【日時】原則第2・第4金曜日 13時30分～15時30分

【場所】生きいきプラザ

●沼津教室

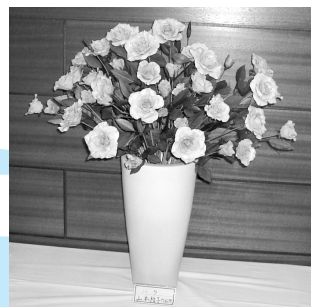
【日時】原則第2・第4水曜日

10時～12時、13時30分～15時30分

【場所】沼津労政会館



▲ドウダンツツジ



▲バラ

【連絡先】三須正枝 ☎(87)0503

* 環境衛生課 だより

Environment sanitation
Division Letter

問合せ 環境衛生課
☎ (72) 9857

ごみ有料化地区説明会を開催します

来年4月から実施するごみの有料化の内容について、市民の方々にご理解を深めていただくために、下記日程で説明会を開催します。

※時間はすべて19時からの開催となります。

説明会日程

10月1日(木)	修善寺中学校体育館	10月22日(木)	月ヶ瀬小学校会食室
6日(火)	狩野小学校体育館	27日(火)	大東小学校体育館
8日(木)	中伊豆ふれあいプラザ	29日(木)	修善寺総合会館研修室
13日(火)	土肥シニアプラザ	11月5日(木)	天城温泉会館劇場ホール
15日(木)	熊坂小学校体育館	10日(火)	八岳集会場
20日(火)	土肥支所4階会議室	11日(水)	修善寺生きいきプラザホール



お知らせ

有料化に伴い現在使用している「ごみ袋」は、平成22年4月1日から使用できなくなります。
現在使用しているごみ袋と新たなごみ袋との等価交換を予定しています。詳しいことは、今後お知らせします。

～レジ袋排出削減協賛店の削減率～目標値の80%を達成

7月1日から市内2店舗にご協力をいただき、レジ袋排出削減事業を実施しています。
各店舗から7月分の削減率の報告がありましたのでお知らせします。



店舗名	削減率	調査期間	削減率算出方法
(株)CFSコーポレーション キミサワ修善寺店	80.8%	7月1日～31日まで	レジ袋を購入しなかった人数 レジ通過者 × 100
スーパーカドイケ中伊豆店	81.0%		



犬が好き!ねこが好き!少しでもボランティアに興味のある方 「動物愛護ボランティア意見交換会」をのぞいてみませんか?

静岡県では、平成19年に「人と動物が共生する社会」の実現を目指し、「静岡県動物愛護管理推進計画」を公表しました。

そこで、本計画について県民の皆さんに広く知っていただくとともに、既にボランティア活動を行っている方や、ボランティア活動に興味のある方との意見交換会を行います。

【開催日・場所】 10月6日(火)
沼津労政会館中会議室(沼津市高島本町1-3)

【開催時間・内容】 13時30分～15時30分終了予定
13時30分～ 静岡県動物愛護管理推進計画の説明
14時15分～ ボランティア意見交換会

【申込み期限】 9月28日(月)

【申込み・問合せ】 環境衛生課 環境衛生スタッフ ☎ (72) 9857

※ごみの出し方は10月号へ掲載します。



●保健師 原 泉

健康だより

今年4月から世界中を騒がせている新型インフルエンザ。日本でも多くの人の感染が連日報道されています。秋から冬にかけて流行の第2波が起ることも懸念されています。万が一、再び新型インフルエンザが流行する事態に備え、正しい知識と対策をとりましょう。

新型インフルエンザについて今月号と10月号にわたりお送りします。

今月のテーマ

新型インフルエンザ対策～感染予防編～

新型インフルエンザとは？

インフルエンザのウイルスは非常に変異しやすい性質を持っています。そのため、たびたび変異を繰り返し、過去にはスペインかぜ・アジアかぜといった世界的大流行を起こしてきました。

4月に発生した新型インフルエンザは、2種類のブタ、鳥、人の4種類のウイルスが交じり合い新しいインフルエンザウイルスができたと考えられています。



新型インフルエンザの症状は？

38度以上の高熱、全身の倦怠感(体がだるい)、咳、のどの痛み、鼻水などの症状に加え、下痢や嘔吐などの症状が出る場合もあります。

日ごろの生活の中でできる予防対策(基本的には風邪の予防と同じです。)

○体力(抵抗力)を落とさない

十分に休息をとり、体力が低下しないようしっかりと食事を食べる。規則正しい生活をおくる。

○手洗い

石けんをよく泡立て、指の間・手首・手の甲も忘れずに洗う。

○うがい

口に一口含み、まずはブクブクがいで、口の中の雑菌を出します。次に天井を向いて、のどの奥まで水やうがい薬を入れるように15秒ほどガラガラがよい。

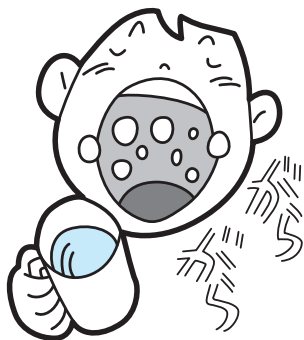
○せきが出るときには『せきエチケット』

せき・くしゃみの時は、ティッシュなどで口と鼻をおさえ、周りの人から顔をそむける。手で押さえた場合はすぐに手を洗いましょう。

基礎疾患(ぜん息・糖尿病)を抱えている人や妊婦は重症化しやすいといわれていますので、十分に注意しましょう。

正しい情報の入手を

うわさ話が広がることで不安をおおることが心配されます。正しい情報を入手するように心がけましょう。情報は厚生労働省・静岡県、伊豆市のホームページなどで随時公開されています。また、海外へ行く予定のある方は、外務省の海外安全ホームページで渡航先の感染症関連情報をチェックすることができます。



お知らせ



★市役所からのお知らせです

各種団体からのお知らせは、カレンダー裏に掲載しています

お知らせ

『伊豆市元気もりもり商品券』の使用期限は10月31日(土)まで

『伊豆市元気もりもり商品券』の使用期限が残り1ヶ月になりました。使用期限を過ぎた商品券は無効になりますので、必ず期限内に使用してください。

※ほかの商品券・ビール券・図書券などの金券の購入および交換はできません。

※つり銭は出ません。

【問合せ】

伊豆市商工会 ☎(72)8511

観光商工課 商工労政スタッフ

☎(85)2604

生活機能評価事業のご案内

『生活機能評価』は、日々の生活を維持していくために必要な心身の能力が衰えていないかをチェックするためのものです。定期的に自分の状態を知り、衰えてしまう前に維持・向上を心がけ、毎日の生活の中で介護予防を実践していきましょう。

対象者には、8月下旬に個別通知します。送付された必要書類を持参し、医療機関で受診してください。

【対象者】

国民健康保険加入者・介護保険認定者を除く65～74歳の方(昭和19年9月1日より前に生まれた方)

【実施期間】9月1日～10月31日

【内容】

①生活機能チェック

(問診、計測、診察、医師の判定)

↓生活機能低下の可能性がある方

②生活機能検査

(貧血検査、心電図検査など)

【実施場所】指定の医療機関

【費用】無料

【その他】国民健康保険・後期高齢者医療に加入している方は、特定健診・後期高齢者健診のお知らせとともに別途通知済みです。

なお、6月から8月までの間に、すでにこの健診を受けた方は受診する必要はありません。

【問合せ】長寿介護課 地域包括支援センタースタッフ ☎(72)9860

胃がん・大腸がん・胸部検診について

9月・10月に実施するがん検診の案内と受診票を希望者に郵送しました。

混雑を避けるためにあらかじめ地区ごとに検診日を指定させていただきましたが、都合の悪い方は別の日に受診することができます。その際、日程変更の連絡は必要ありません。

また、天城湯ヶ島地区の地区指定では、検診会場の配慮がなかったことをお詫びします。

【問合せ】健康増進課 健康増進スタッフ ☎(72)9861

高等技能訓練促進費等事業について

市では、母子家庭のお母さんの

就職に有利で、生活の安定につながる資格の取得を支援するために高等技能訓練促進等事業を行っています。

この事業は、専門学校等の受講期間のうち、一定期間について、高等技能訓練促進費を支給するとともに、入学時における負担を考慮し、入学支援修了一時金を修了後に支給するものです。

このたび、この支給期間が、就業期間の2分の1の期間(上限18ヶ月)とされているものを、就業する全期間に拡充され、支給金額についても増額となりました。

なお、支給を受けるには事前に相談が必要です。

【対象者】市内在住の母子家庭の母で、次のすべての条件を満たす方

①児童扶養手当を受給している方、

または同様の所得水準にある方

②受講開始日において、雇用保険法による教育訓練給付の受給資格がないこと

③対象講座を受講することが適職に就くために必要であると認められること

④2年以上の養成期間で一定のカリキュラムを修業し、対象資格の取得が見込まれる方

⑤就業又は育児と就業の両立が困難であると認められる方

【対象資格】看護師、介護福祉士、保育士、理学療法士、作業療法士、その他市長が認める資格

【支給期間】修業する期間の全期間

【支給額】

○就学支援手当

住民税非課税世帯 月額141,000円

住民税課税世帯 月額 70,500 円
○入学支援修了一時金（修了後）
住民税非課税世帯 月額 50,000 円
住民税課税世帯 月額 25,000 円
※平成 21 年 6 月 5 日から平成 24 年 3 月 31 日までに就業を開始している者に限る。

【申込み・問合せ】 こども課 子育て支援スタッフ ☎ (72) 9864

障害者の各種手当・助成制度をご存じですか？

市から給付される手当や助成をぜひご活用ください。

◎特別児童扶養手当・特別障害者手当・障害児福祉手当

《特別児童扶養手当とは？》

知的・身体又は精神に重度または中度の障害を有する 20 歳未満の児童を扶養している方に給付される手当です。

《特別障害者手当・障害児福祉手当とは？》

精神または身体に著しく重度の障害があるために、常時特別な介護を必要とし、在宅で生活している方・児童に給付される手当です。

【手当て月額】

特別児童扶養手当

1 級 50,750 円、2 級 33,800 円

特別障害者手当 26,440 円

障害児福祉手当 14,380 円

【支給期日】

○特別児童扶養手当

4 月・8 月・11 月の 11 日

○特別障害者手当・障害児福祉手当

5 月・8 月・11 月・2 月の 10 日

【現在受給資格がある方へ】

現在、各手当の受給資格がある方（所得状況により手当が支給停止されている方も含む）は、8 月 11 日～9 月 10 日までの間に、所得状況届を提出する必要があります。届出が遅れると一時的に支給が停止されますので、早めに手続

きをしてください。

◎重度心身障害者（児）医療費助成制度

身体障害者手帳 1・2 級、身体障害者手帳内部障害 3 級、療育手帳 A の障害をお持ちの方および特別児童扶養手当 1 級の手当を受けている方は、重度心身障害者（児）医療費助成金受給者証の交付申請をすることができます。

【助成内容】

1 ヶ月 1 医療機関あたり 500 円の負担金を差し引いた医療費を市で助成します。（ただし、身体障害の 3 級内部障害の方は、内部障害に関する医療費のみ）

また、新たにこの制度の対象者となった時の年齢が 65 歳以上で、住民税が課税されている世帯の場合は、通院にかかる医療費（薬局分含）のみを助成します。

【現在助成を受けている方へ】

現在の受給者証の有効期限は、9 月末日です。10 月以降も助成を受けるためには更新の手続きが必要です。早めの手続きをしてください。

※上記の手当や助成は、所得の状況や障害の状況などによって、受けられない場合があります。詳しくはお問合せください。

【問合せ】社会福祉課 障害福祉スタッフ ☎ (72) 9863

秋の全国交通安全運動を実施します

9 月 21 日（月）から 30 日（水）までの間、秋の全国交通安全運動を実施します。

ドライバーの皆さん、子どもやお年寄りを見かけたら、減速や徐行を行い思いやり運転を心掛けましょう。

歩行者の皆さん、夕暮れ時や夜間の外出には明るい色の服装や反射材の着用を心掛け、道路を横断するときは必ず横断歩道を渡りましょう。

市では、「交通安全トワイライト作戦」を推進しています。これからの季節、日没が早くなります。早めのライト点灯を心掛け、ハイビームを有効に活用しましょう。

一人ひとりが正しい交通ルールや交通マナーを身につけ、交通事故を防ぎましょう。

【スローガン】

～安全は自ら うちから 地域から～

【運動の基本】

○高齢者の交通事故防止

【運動の重点】

○全ての座席のシートベルトとチャイルドシートの正しい着用の徹底

○夕暮れ時と夜間の歩行中・自転車乗用中の交通事故防止

○飲酒運転の根絶

○飲酒運転の根絶

○飲酒運転の根絶

【問合せ】総務課 防災スタッフ

☎ (72) 9867

定額給付金の申請はお済みですか？

定額給付金の申請期限が迫っています。10 月 2 日（金）（当日消印有効）までに申請がされない場合、受け取ることはできません。

また、せっかく申請をしても、押印されていなかったり、口座情報の記入漏れなどの不備があると受付をすることができませんので、ご注意ください。

申請書が届かない、または失くしてしまった場合には、お問い合わせください。

【問合せ】定額給付金事務局（総務課内） ☎ (72) 5050

募集

3歳児親子体操教室

後期親子体操教室を開催します。ぜひご参加ください。

◎修善寺会場(生きいきプラザ)

10月8・22・29日、11月19・26日、12月10・17日、1月14・21・28日、2月18・25日
(木曜日・全12回)

【時間】

A組 9時30分～10時30分

B組 10時45分～11時45分

※参加人数がかたよった場合は、調整させていただきます。

【対象】中伊豆・修善寺地区の今年度3歳児になる子とその親

◎天城会場(農村環境改善センター)

10月14・21・28日、11月18・25日、12月16日、1月13・20・27日、2月17・24日、3月10日
(水曜日・全12回)

【時間】10時～11時

【対象】天城地区の今年度3歳児になる子とその親

【募集組数】各25組(親1人・子ども1人を1組と数える)

※募集人員になりしだい締め切り

【講師】伊藤美佐緒インストラクター

【参加料】1組3,000円

【持ち物】体育館履き、汗拭きタオル、バスタオル、飲み物(ふた付き容器)、参加料

【受付開始】9月14日(月)9時

【申込み・問合せ】こども課 子育て支援スタッフ ☎(72)9864

子育て講座『ほっと』参加者募集!

ゆったり子育てしたいけど、気がつくといライラしちゃう…、「こんな子に育てたい!」って思っていたのに、なかなかうまくいかない…

そんな悩みを持つお母さん・お

父さんに、言葉をかける「こつ」を覚えてもらう講座です。4回シリーズで、具体的な会話の例をあげたり、子どもとのやりとりを練習したりしながら楽しく学びます。

無料で託児をしますので、お子さんを連れてお気軽にご参加ください。

【日程】

10月13日(火)・20日(火)・26日(月)・11月4日(水)(全4回)

【対象】就学前のお子さんの保護者(先着15人)

【講師】伊豆の国市ハートケア相談員 小川文子さん

【会場】生きいきプラザ

【参加費】無料

【締切り】9月18日(金)

【申込み・問合せ】こども課 家庭児童相談室 ☎(72)9870

がん予防講演会

～肺がんの予防と早期発見・治療～

わが国の死因の1位はがんであり、今や男性は2人に1人、女性は3人に1人ががんになると言われる時代です。

平成17年のがん死亡者は325,941人。中でも肺がんは、がん死亡の第1位で、62,063人が亡くなっています。

人ごとではなく、身近な問題として肺がんを考えてみませんか?

【日時】10月17日(土)

13時30分～15時30分

【講師】県立静岡がんセンター画像診断科部長 遠藤正浩医師

【場所】中伊豆ふれあいプラザ

【参加費】無料

※この講演会は静岡県対がん協会と共催で行います。

【問合せ】健康増進課 健康増進スタッフ ☎(72)9861

グラウンドゴルフ大会参加者募集

市体育指導委員会では、グラウンドゴルフ大会を開催します。参加者を募集しますので、ぜひお申込みください。

【日時】9月26日(土)

18時受付開始(雨天中止)

【会場】狩野グラウンド(青羽根)

【部門】一般の部・ファミリーの部

【内容】1チーム3人以上(多くても6人以内)

※3人以下の場合はほかのチームと混合チームになります。

【参加資格】市内在住の方

【持ち物】運動のできる服装、飲み物、タオルなど

【締切り】9月24日(金)

【申込み・問合せ】生涯学習課 スポーツスタッフ ☎(83)5477

※当日雨天の場合は狩野ドーム ☎(87)1611にお問い合わせください。

日本スポーツマスターズ 2009 富士山静岡大会

スポーツ愛好者の中で競技志向の高い30代以上の世代(シニア世代)を対象としたスポーツの祭典を開催します。

市内での開催種目と日程

【種目】自転車競技(ロード/トラック)

【会場】日本サイクルスポーツセンター

◎ロード競技(5kmサーキット)

9月20日(日)12時30分～

◎男女スプリントほか予選(400mピスト)

9月21日(月)8時30分～

◎男女スプリントほか決勝(400mピスト)

9月22日(火)8時～

【併催事業】

マスターズ・トークショー(ごろりんエリア)

9月22日(火)

表彰式終了後(17時30分ごろ)

『わな』による有害鳥獣捕獲推進講習会を開催します

有害鳥獣の増加に対応するため、猟友会の協力のもと、有害鳥獣捕獲や一斉管理捕獲を実施しています。しかし、被害の減少は見られず、依然として市内の農林業作物への食害被害や森林の環境破壊など大きな損害をおよぼしています。

市ではこのような現状に対応するため、わな免許取得者を対象にした『わなによる有害鳥獣捕獲推進講習会』を開催します。多くの参加をお待ちしています。

【対象者】 市内わな免許取得者

【日 時】 10月3日(土) 13時～16時

【会 場】 修善寺総合会館 2階大研修室

【内 容】 ・伊豆市の捕獲推進体制について
 ・シカ、イノシシの生態とわなの仕掛け方
 ・狩猟者登録等の諸手続きについて

【申込み方法】 9月30日(水)までに電話にて住所、氏名、電話番号、わな免許番号をお知らせください。

【申込み・問合せ】

農林水産課 林業自然保護スタッフ ☎(85) 2601
 …お知らせ……………

静岡県主催の『わな狩猟免許取得試験』が開催されます。事前に予備講習会を実施しますが、詳細が決定しだい広報などでお知らせします。

【実施日】 平成22年2月7日(日)

【会 場】 修善寺総合会館

ゲスト

◆野寺秀徳選手(スキルシマノ/ロード)

…中伊豆出身

◆栗村修氏(スキルシマノ/スタッフ)

◆石井雅史選手(北京パラリンピックメダリスト)

※トークショーへは入場無料・参加自由です。ただし、16時30分以降に入場願います。

※下の入場優待券を切り取ってお持ちいただくと
 サイクルスポーツセンターへの入場料が割引されます。

切り取り

日本スポーツマスターズ2009
 富士山静岡大会 入場優待券



本券1枚で、1グループが優待を受けられ、下記の金額でご入場できます。
 (乗り物などの料金は別途必要) ●一般:500円(1人) ●小人:300円(1人)

平成21年9月20日～22日まで有効

【問合せ】 サイクルスポーツセンター ☎(79) 0001 (直通)
 営業時間: 9時30分～16時30分 定休日: 毎週木曜日

切り取り

9月10日(木)～16日(水)は、自殺予防週間です

9月10日(木)は世界自殺予防デーです。自殺者は、交通事故死を上回り、平成10年以降毎年全国で3万人以上の方が亡くなっています。

自殺の原因のひとつには『うつ病』があります。『うつ病』は、仕事、家庭、経済的な問題、心の病気など、さまざまな要因がからみあった結果、脳内の神経伝達物質のアンバランスによって起こる『脳神経の病気』です。その身体症状のひとつに『不眠』があり、県内全域でこれに注目した『睡眠キャンペーン』を実施しています。

『うつ病』は自分では気づきにくいものです。この機会に、うつ病などの精神疾患について正しい知識をもち、これらに対する偏見をなくすとともに、命の大切さや自殺の予防、自殺された方のご遺族への支援などについて一緒に考えてみましょう。

働き盛り世代の「睡眠キャンペーン」

～お父さん、ちゃんと眠れている?～

- 疲れているのに2週間以上眠れない日が続いている
- 食欲がなく体重が減っている
- だるくて意欲がわかない

↓ もしかしたら、それは うつかも…

■ 眠れない日が毎日続き、全身がだるくて、食欲もなくなるなど、体調がどんどん悪くなります。

■ 睡眠と食欲という生きていく基本がむしばまれるので、気力や頑張りで克服するのは困難です。



不眠が続くときは、かかりつけ医や専門機関にご相談ください。「うつ」は薬での治療効果が期待できます。

ひとりで悩まず、相談しましょう(電話相談)

『こころの電話』 ☎055(922)5562

『静岡いのちの電話』 ☎054(272)4343(毎日15時～21時)

健康増進課 ☎(72)9861…健康づくりの相談

地域包括支援センター ☎(72)9860…高齢者の相談

東部保健所修善寺支所 ☎(72)2310

【問合せ】健康増進課健康増進スタッフ ☎(72)9861

9月1日(火)から

駿豆地区12市町で戸籍の相互発行ができます

※詳しくは広報いす8月号7ページをご覧ください。

【問合せ】市民課市民窓口スタッフ ☎(72)9855



★伊豆市在住・出身の方で、伊豆市の子どもたち・若い世代に夢を与えていただける色々な方を紹介させていただきます。

伊豆市自慢の

伊豆市まるごと TO-JI 博覧会

10月1日(木)～11月23日(月)

スペシャルイベント

9月27日(日) 土肥温泉～八木沢

土肥温泉～渚のはいからウォーキング～

10月18日(日) 地蔵堂～筏場

中伊豆滝とわさび田ウォーキングセミナー

11月8日(日) 天城ふるさと広場

「四里四宝」味比べ 食の祭典in伊豆
ホリデーイン伊豆スペシャル

11月14日(土) 修善寺～天城温泉会館

ラブリバー狩野川ウォーキング

11月23日(月・祝) サイクルスポーツセンター

紅葉サイクリング

9月27日(日) 土肥温泉! ～渚のはいからウォーキング～

西伊豆の潮風を浴びながら爽やかに海沿いを歩きます。世界一の花時計など見所満載です。



ルート

松原公園→屋形海岸→土肥サンセットブリッジ→丸山公園→土肥神社→安楽寺→旅人岬→松原公園花時計

○受付場所 土肥松原公園(参加無料)

○受付時間 9時～11時

○歩行時間 約2時間50分

○歩行距離 約10km

○応募締切 9月24日(木)まで

【特典】

①ゴールで「ところてん」おもてなし!!

②土肥金山・天正金鉢入場割引

③湯茶寮マント日帰り入浴料割引

【問合せ】伊豆半島花&てくもぐウォーキング実行委員会事務局(伊豆急鉄道部内)

☎0557(53)1116



すずき ゆみこ

矢熊在住

鈴木由美子さん

天城連峰太鼓へ仲間入りして以来、お気に入りの法被を羽織り、日々練習やイベントでの演奏を楽しみながら駆け巡っている鈴木さんの紹介です。鈴木さんは、矢熊の一軒家でスローライフを満喫しながら太鼓に打ち込んでいます。

◎きっかけ

動物が好きで選んだ仕事をきっかけに、18歳の時に東京から天城へ単身で来ました。その後、現在の職場へ転職しましたが、市内で暮らしながらいろいろなイベントに参加するなかで、天城連峰太鼓の方と出会ったのがきっかけです。以前から天城連峰太鼓に魅力を抱いていたので、この出会いは私にとって大きなチャンスでした。

◎苦勞していること

特に小学生から高校生までの若い子には負けない気持ちで頑張っています。近ごろは体よりも気持ちばかりが先行してしまうのがちょっと辛いところです。

◎やりがい

太鼓を通じて多くの方とコミュニケーションを図れる機会ができました。仕事の都合で週3回の練習に出れない時は悔しいですが、練習の終わりにみんなで太鼓を語りながら交わすお酒は最高です。

◎ひとこと

太鼓のメンバーをはじめ、天城の人は温かくて居心地が良いです。気づいたらすでに人生の半分以上を市内で暮らしていますが、これからも伊豆市の宣伝になれるよう頑張りますので皆さん応援をお願いします。

◎広報担当者から裏話

市内で介護士をする傍ら太鼓を楽しむ鈴木さんは、取材の最後に「どこでもお嫁にいきます!男性のタイプは決断力のある人です!と、明るい性格で意気揚々と結婚への意気込みを語ってくれました。せっかくなので、伊豆市イベント情報サークル(婚活サークル)i-リーグを紹介させていただきました。

『伊豆市自慢のいい男いい女』出場者募集

自薦他薦問いません。申し込み、詳細についてはまると室まで
☎(72)1187 FAX(72)9891 メール info@city.izu.shizuoka.jp



広報いすずは、古紙配合率100%再生紙を使用しています。

日曜日	月曜日	火曜日	水曜日	木曜日	金曜日	土曜日
				1	2	3
				●市民課窓口延長(本庁) ●園庭開放(橘保育園)	●わんぱく広場(生きいきプラザ) ●園庭開放(しゃくなげ保育園)	
4	5	6	7	8	9	10
★国民文化祭:高杉一郎ギャラリーオープン・文学講演会(中伊豆支所) ☑大見診療所	●骨・乳がん・子宮がん検診(ふれあいプラザ) ●フッ素塗布(生きいきプラザ) ●2歳・2歳6ヶ月児歯科健診(生きいきプラザ) ●園庭開放(熊坂保育園) ●飼えなくなった犬・ねこ引取り(東部保健所修善寺支所)	●骨・乳がん・子宮がん検診(中伊豆交流センター) ●離乳食教室(生きいきプラザ)	●3歳児健診(生きいきプラザ)	●市民課窓口延長(本庁) ●園庭開放(さくら保育園)	●ポリオ予防接種(ふれあいプラザ) ●わんぱく広場(生きいきプラザ)	●結婚相談(生きいきプラザ)
11	12	13	14	15	16	17
☑今野医院	☑あおきクリニック	●人権相談(中伊豆支所・土肥支所) ●行政相談(生きいきプラザ・中伊豆中央公民館) ●骨・乳がん・子宮がん検診(生きいきプラザ)	●無料法律相談(生きいきプラザ) ●ポリオ予防接種(生きいきプラザ) ●栄養学級(土肥保健センター)	●市民課窓口延長(本庁) ●園庭開放(さくら保育園)	●健康相談(ふれあいプラザ) ●わんぱく広場(生きいきプラザ) ●園庭開放(しゃくなげ保育園)	●文化祭修善寺地区展示部門(生きいきプラザ)
18	19	20	21	22	23	24
●文化祭修善寺地区展示部門(生きいきプラザ) ☑牧之郷医院	●骨・乳がん・子宮がん検診(生きいきプラザ) ●ポリオ予防接種(土肥保健センター) ●園庭開放(熊坂保育園) ●食育の日		●健康相談(土肥保健センター) ●コアラ教室(生きいきプラザ) ●弘法市(修善寺)	●市民課窓口延長(本庁) ●園庭開放(橘保育園)	●栄養学級(生きいきプラザ) ●ポリオ予防接種(天城保健センター) ●わんぱく広場(生きいきプラザ)	★国民文化祭:さわやか文学ハイキング(修善寺駅~夏目漱石記念館)
25	26	27	28	29	30	31
★国民文化祭:劇団しろばんば公演(天城温泉会館) ☑紀平クリニック	●上下水道料金納期限(修善寺地区) ●土肥地区温泉料金納期限 ●飼えなくなった犬・ねこ引取り(東部保健所修善寺支所)	●健康相談(生きいきプラザ) ●市民読書の日	●健康相談(天城保健センター)	●市民課窓口延長(本庁) ●無料法律相談(生きいきプラザ)	●ポリオ予防接種(ふれあいプラザ) ●わんぱく広場(生きいきプラザ)	★国民文化祭:北条水軍ツアー(沼津港~土肥港)

今月の納期限

上下水道料金(修善寺地区).....26日
土肥地区温泉料金.....26日

施設休館日

市役所.....土・日・祝日
市内公民館・資料館.....月曜日
(修善寺郷土資料館は木曜日)

清掃センター.....土(11時~)・日・祝日
図書館.....月曜日・23日(金)
虹の郷.....火曜日

天城温泉会館...火曜日
湯の国会館...水曜日
万天の湯...木曜日

中伊豆室内温水プール...月曜日
天城温泉プール.....火曜日
だるま山高原レストハウス.....火曜日

みんなの掲示板

湯の国会館 臨時職員募集

湯の国会館の臨時職員を募集します。

【業務内容】 会館フロント・レストラン業務

【勤務開始】 10月1日(木)

【募集人数】 若干名

【勤務条件】 時給 780 円

【勤務時間】

8時15分～17時 / 17時～21時15分

※月15日以内

【勤務先】 湯の国会館

【応募方法】 9月15日(火)までに湯の国会館にお電話ください。面接により決定します。

【問合せ】 湯の国会館 ☎(87)1192

中伊豆温泉病院 健康運動講座 ～より良いウォーキングをするために～

健康のために運動を始めようと思っている方、健診でメタボと診断され、運動を行うよう指導された方、姿勢が悪く、肩こり・腰痛でお悩みの方など、正しい姿勢・歩行動作を身に付けてみませんか。

【時 間】 10月3日・17日・31日の3日間
10時～11時30分

【場 所】 中伊豆温泉病院 第2運動訓練室

【対 象】 30～65歳まで(先着15人)

【受講料】 1回500円×3回
トレーニングボール代1,000円

【講 師】 健康運動指導士 井上均さん

※実技中心に行いますので、運動のできる服装でお越しください。

【申込み・問合せ】 JA静岡厚生連リハビリテーション中伊豆温泉病院 連携室 ☎(83)4411

静岡県警では 『GIS作戦』を実施します

「GIS作戦」とは、グッドマナー(G)イン(1)シズオカ(S)の略語で、過去7年間に発生した交通事故を分析し、事故が多発した連続3日間、県下一斉で集中的に交通取締りなど各種交通事故防止対策に取り組みます。

【実施日】(既に実施された日を含む)

7月29日(水)・30日(木)・31日(金)

8月6日(木)・7日(金)・8日(土)

9月3日(木)・4日(金)・5日(土)

10月15日(木)・16日(金)・17日(土)

11月20日(金)・21日(土)・22日(日)

12月26日(土)・27日(日)・28日(月)

【各種対策】

交通取締り、高齢者事故防止対策、飲酒運転根絶対策、自転車安全利用対策、シートベルト着用徹底対策

【問合せ】 大仁警察署 ☎(76)0110

職場でお困りのことは ありませんか？

個別労働紛争解決促進法に基づき、3つの制度で個々の労働者と事業主との間の労働に関するさまざまなトラブルの円満解決をお手伝いします。お気軽にご相談ください。

【内 容】

①『総合労働相談コーナー』

②『助言・指導』制度

③『あっせん』制度

【問合せ】 下記、総合労働相談コーナーへ

静岡労働局総務部企画室 ☎054(252)1212

三島労働基準監督署 ☎055(986)9100

ホームページ

<http://www.shizuokarodokyo.go.jp>

厚生労働省では『ひきこもり・高校中退者の就労就学支援』をしています

【内 容】

○ひきこもりなど、社会的自立に悩む青少年の相談

○高校中退や不登校の相談と継続的な支援

○障害を持った人の相談と支援

【日 時】 毎週月～土曜日 10時～17時

※火曜日は10時～19時30分

【問合せ】

しずおか東部若者サポートステーション

(三島市本町12-4 小林ビル2階)

運営団体NPO法人リベラヒューマンサポート

☎055(972)4344 FAX055(972)4347

《24時間メール相談》libera@trust.ocn.ne.jp

ホームページ

<http://www2.ocn.ne.jp/~libera/>

ご存じですか！ 検察審査会

交通事故、詐欺、おどしなどの犯罪の被害にあい、警察や検察庁に訴えたが、検察官がその事件を起訴してくれない。

このような不満をお持ちの方のために検察審査会があります。お気軽にご相談ください。費用は無料で、秘密は硬く守られます。

検察審査会では、選挙権を有する一般国民の中から『くじ』で選ばれた1人ひとりの審査員が、検察官が事件を起訴しなかったことのよしあしを審査します。

【問合せ】 沼津検察審査会 055(931)6000

全国一斉『高齢者・障害者の人権あんしん相談』強化週間

いじめやいやがらせ、虐待などに困っていたら、ひとりで悩まず、電話してください。

【期 間】

9月6日(日)～12日(土)の7日間

【時 間】 8時30分～19時

※土・日曜日は10時～17時

【相談ダイヤル】 ☎054(254)3555

【主 催】 静岡地方法務局

静岡県人権擁護委員連合会

※上記の期間以外にも、平日の8時30分～17時15分まで、次の法務局で人権相談を受け付けています。

静岡地方法務局人権擁護課 ☎054(254)3555

静岡地方法務局沼津支局 ☎055(923)1201

三島税務署の面接相談は 事前予約をお願いします

納税者の皆さんからの国税に関するご質問・ご相談は、国税局『電話相談センター』で受けています。そのため、税務署の代表電話の受付は自動音声案内となっています。具体的な操作方法については、音声案内に従っていただくようお願いします。

また、電話で解決できない個別的な照会に対する税務署での面接相談は、十分な時間をもって適切な対応ができるよう「事前予約制」となっていますので、あらかじめご了承ください。

※税金の納付相談で税務署へお越しいただく際には、事前の予約は必要ありません。

【問合せ】 三島税務署 総務課

☎055(987)6711

近隣市町からの情報

伊豆の国 が〜まるちょぼ サイレントコメディー

第24回国民文化祭の演劇プロステージ。伊豆の国市出身の『ケッチ!』と『HIRO-PON』が織り成すサイレントコメディーをお見逃しなく!

【日時】11月5日(木)18時30分開演

【場所】アクシスカつらぎ 大ホール

【チケット】2,000円(全席指定)

※8月15日(土)からチケット発売開始。

※未就学児童は入場できません。

【問合せ】アクシスカつらぎ ☎055(948)0225

三島 門前町下田街道祭り

三嶋大社前の歴史ある下田街道を歩行者天国にして、第13回門前町下田街道まつりを開催します。楽しいイベントやさまざまなお店が並びますので、ぜひ足を運んでみてください。

【日時】9月23日(水・祝)11時~16時(雨天決行)

【場所】三嶋大社鳥居前~下田街道田町駅入り口信号

【内容】あびす参道楽市・楽座、下田街道うまいもの市、みしまサンバ、農兵節、大道芸など
大社町商工振興会 ☎055(975)0931

田方消防 普通救命講習Ⅰ受講者募集

【日時】10月10日(土)9時~12時(3時間)

【場所】田方消防本部3階研修室
(伊豆の国市白山堂327-1)

【対象】伊豆市・伊豆の国市・函南町に在住または在勤の方

【受講料】無料

【募集期間】9月12日(土)~10月2日(金)

【定員】50人

※定員になりしだい締め切ります。参加人数が30人に満たない場合は延期することがあります。

【申込み・問合せ】田方南消防署 ☎(74)0119

税理士による無料税務相談

【日時】9月9日(水)・16日(水)
13時~15時(要予約)

【場所】東海税理士会三島支部 税務指導所
(三島市大宮町3-20-21)

【問合せ】東海税理士会三島支部

☎055(972)1668

親子で楽しむ中伊豆 自然体験プログラム

商工会青年部では地域の子もたちが自然に触れ合い、昔ながらの遊びを楽しみながら環境について考えることを目的とした体験型事業を実施します。ぜひご参加ください。

【日時】9月13日(日)8時30分~16時

【場所】伊豆市 城の滝公園

【定員】小学生35人(先着順)

【対象】

市内の小学生で、保護者同伴で参加できる方

【参加費】無料

【申込み・問合せ】伊豆市商工会 ☎(72)8511

清野まりsanと遊ぼう!! ゆかいなコンサート

歌のお姉さんの童謡やアニメソングに、楽しいおしゃべり。おもしろくて不思議なピエロも登場!

親子で楽しいひと時を過ごしてください。

【日時】9月16日(水)

10時15分会場、10時30分開演
(50分ほどのステージです)

【場所】生きいきプラザ ホール

【入場料】無料

【問合せ】修善寺保育園 子育て支援センター

☎(72)1748

農業体験参加者募集

農業を通して土とふれあい、野菜を育て収穫する喜びを一緒に体験しませんか?自分で作ったおいしい野菜を食べましょう。

【日時】9月26日(土)9時~11時30分

【場所】頼朝石市民農業公園(冷川・堰地区)

【内容】大根畑草取り、間引き

【対象】市内小学生と保護者

※作業に適した服装、家庭にある道具を持参して直接お越しください。

【申込み・問合せ】

体験農園 代表 渡辺泰夫 ☎(83)2664

『メディメッセージ2009』

医療機器の展示や実演、体験を通じて、『がん』『脳卒中』『心筋梗塞』について学ぶイベントを開催します。オペ室の再現や医師による模擬手術、救急車の展示や子供たちの記念撮影コーナーのほか、ファルマバレープロジェクトの取り組みについても紹介します。

【日時】9月12日(土)・13日(日)

両日とも10時~16時30分

【場所】キラメッセぬまづ ※入場無料

【問合せ】メディメッセージ2009実行委員会事務局 ☎055(980)6333

田方・ゆめワーク 障害者生活支援相談

こころの病は誰にでも起こり得る病気です。誰にも相談できずに一人で悩んでいませんか?お気軽にご相談ください。

【日時】9月14日(月)

13時30分~15時30分

【場所】生きいきプラザ1階 保健指導室

【内容】受診や生活、就労、日中活動に関することなど精神保健福祉士が相談に応じます。当日お越しください。

【問合せ】田方・ゆめワーク ☎(75)5600

佐藤三武郎教授講演会Ⅱ 『伊豆を世界に!!』~地元で秘策を語る~

【日時】9月19日(土)18時30分~20時

【会場】修善寺生きいきプラザ

【講演】

1. 佐藤三武郎(日本大学理事、国際関係学部長) 『伊豆を世界にどう発信するか』

2. 熊谷富裕(日本大学講師、元NHKプロデューサー)

ドキュメント『ナガサキデイ』の放映など

【入場料】無料

【問合せ】伊豆市平和半島委員会《IPPC》

熊谷ゼミナール 遠藤忠 ☎(74)0073

スポーツボウリングを始めましょう

一緒に『スポーツボウリング』を楽しみませんか。ご興味のある方はご連絡ください。

【日時】毎月第3火曜日

9時45分集合、10時開始(2時間程度)

【場所】大仁ボウル

【参加費】ゲーム代1,200円・シューズ代300円がかかります。(成人女性と60歳以上の男性はゲーム代無料)

【問合せ】

伊豆ボウリングクラブ 杉本 ☎(87)1199

大仁ボウル ☎(72)3800

劇団DAN天城公演『約束』

昨夏『狩野川台風』を熱演した劇団DANが、再び伊豆市にやってきます。今回は、廃校になる学校を舞台として『学校とは何か』『人の絆とは何か』という強い思いを、感動とともにわたしたちに伝えてくれます。ぜひご来場ください。

【日時】

9月21日(月)18時30分開場、19時開演

9月22日(火)13時30分開場、14時開演

【場所】天城温泉会館 劇場ホール

※入場無料。未就学児の入場はご遠慮ください。

【問合せ】劇団DAN 松井 ☎080(3625)1085

各種相談 お気軽にご相談ください。

法 無料法律相談 ※要電話予約（4～5人）…小川 良昭弁護士・重光 純弁護士
顧問弁護士が、相続・離婚・交通事故・ヤミ金・サラ金などの問題について相談に応じます。相談は1人30分程度となります。
【日時】10月14日(木) 8時30分～10時10分
【場所】修善寺生きいきプラザ2階 第5・6会議室
【申込み・問合せ】市民課市民相談室 ☎(72) 9858
中伊豆支所 ☎(83)1111 / 天城湯ヶ島支所 ☎(85)1111 / 土肥支所 ☎(98)1111

行 行政相談 ※要電話予約…行政相談員
行政に対する苦情や要望、問い合わせなどを聞き、解決を図るのが行政相談です。相談は口頭・手紙・電話のいずれの方法でも結構です。秘密は厳守され、相談は無料です。
【日時】10月13日(火) 9時～12時
【場所】修善寺生きいきプラザ / 中伊豆中央公民館
【申込み・問合せ】市民課市民相談室 ☎(72) 9858
中伊豆支所 ☎(83)1111 / 天城湯ヶ島支所 ☎(85)1111 / 土肥支所 ☎(98)1111

人 人権相談 ※要電話予約（5人）…各地域の人権擁護委員
家庭内や地域で起きた困ったこと、不当な差別、虐待やいじめを受けたとき、「人権の侵害」に関する問題などについて無料で相談に応じます。
【日時】10月13日(火) 9時～12時
【場所】中伊豆支所 / 土肥支所
【申込み・問合せ】社会福祉課 ☎(72) 9862

結 結婚相談 ※予約不要…結婚相談員
結婚に関する悩みごとについて、市民から選ばれた相談員が、親身になって相談に応じます。「結婚希望者登録カード」への記入と「写真」を提出してください。※毎月第2土曜日
【日時】10月10日(土) 13時～15時 修善寺生きいきプラザ
【問合せ】市民課市民相談室 ☎(72) 9858

消 消費者相談 …担当職員※毎週月曜日は消費生活相談員駐在
「悪質商法の被害にあったとき、どうすればいいの?」「クーリング・オフについて教えてほしい」など消費生活に関する相談に応じます。なるべく契約してから、1週間以内に相談してください。早く相談することでよりよい解決結果が得られます。
【時間】平日9時～16時 ※随時受付
【場所】市民課市民相談室 / 各支所
【問合せ】市民課市民相談室 ☎(72) 9858
中伊豆支所 ☎(83)1111 / 天城湯ヶ島支所 ☎(85)1111 / 土肥支所 ☎(98)1111

職 職業相談 ※予約不要…ハローワーク職員
ハローワーク三島が伊豆市と協力して運営する職業相談窓口です。
【時間】8時30分～17時
【場所】伊豆市柏久保603-1
【定休日】土・日・祝(年末年始)
【問合せ】伊豆市地域職業相談室 ☎(74)3075 / 三島公共職業安定所 ☎055(980)1301

飼えなくなった犬・ねこの引取り【問合せ】環境衛生課 ☎(72)9857

10月/5日(月)・26日(月) 10時～11時 東部健康福祉センター修善寺支所
10月から有料になります。

図書館でお話会

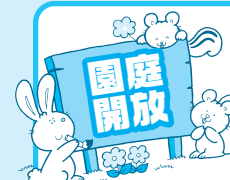
申込不要・時間までにお集まりください。

図書館で手遊びや絵本の読み聞かせなどをします。

日曜日のお話会(修善寺)3歳以上
【日時】10月11日、25日(日)14時～14時30分
小さい子とお母さんのためのお話会(修善寺)0歳～3歳
【日時】10月2日、16日(金)10時30分～11時
おはなしタイム(中伊豆)幼児・児童
【日時】10月10日、24日(土)10時30分～11時
おはなしタイム Baby (中伊豆)乳幼児
【日時】10月8日、22日(木)10時30分～10時50分
おはなしかい(天城湯ヶ島)4歳～小学低学年
【日時】10月17日(土)10時30分～11時
うりぼうおはなしかい(天城湯ヶ島)0歳～3歳
【日時】10月8日(木)10時30分～10時50分
おはなし会(土肥)小学生以下
【日時】10月10日、24日(土)10時30分～11時

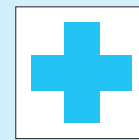
10月イベントカレンダー

1日～	みかん狩り / 土肥
1日～11月23日	まるごとTO-JT博覧会 / 市内各地
4日	国民文化祭・伊豆文学まつり 「高杉一郎を語る会」 / 中伊豆支所
7日～18日	ハンギングバスケットコンテスト / 虹の郷
10日・11日	土肥神社例大祭 / 土肥
10日～12日	秋のサイクルカーニバル / サイクルスポートセンター
18日	日枝神社例祭 / 修善寺温泉街
18日・25日	奥の院秋の静寂 / 修善寺～奥の院
21日	弘法市 / 修善寺
24日	国民文化祭・伊豆文学まつり 「さわやか文学ウォーキング」 / 市内各地
24日～11月9日	菊花まつり / 虹の郷
25日	国民文化祭・伊豆文学まつり 「劇団しろばんば」公演 / 天城温泉会館
	天城路ハイキング(登り尾紅葉コース) / 天城
31日	国民文化祭・伊豆水軍ツアー / 沼津港～土肥
31日～11月1日	



保育園	熊坂	しゃくなげ	橘	さくら
実施日	5日、19日 (月)	2日、16日 (金)	1日、22日 (木)	8日、15日 (木)
時間	9時30分～11時30分			

修善寺子育て支援センター職員が巡回します。詳しくは、各保育園までお問い合わせください。



10月 休日当番医

緊急の場合は119

4日	大見診療所(伊豆市八幡)	☎(83)2525
11日	今野医院(伊豆市八幡)	☎(75)7050
12日	あおきクリニック(伊豆の国市吉田)	☎(75)0303
18日	牧之郷医院(伊豆市牧之郷)	☎(72)8150
25日	紀平クリニック(伊豆市柏久保)	☎(72)5521

毎月19日は **食育の日**
毎月25日は **地産地消の日**

10月の花
菊
市内全域

