

# 広報 **しず** **かい**

人あたたか まちいきいき  
自然つやつや 伊豆市

IZU-PUBLIC-INFORMATION



## 花いっぱいのまちづくり 秋の花かざり教室

平成21年10月1日発行  
No.67

2009  
**10**  
October

- 伊豆市ホームページ
- 携帯電話サイト

<http://www.city.izu.shizuoka.jp>  
<http://www.city.izu.shizuoka.jp/m/index.htm>





「花いっぱい町のまちなかへん」

◆秋の花かざり教室

伊豆市を花でいっぱいにする『花いっぱい事業』の一環として、『秋の花かざり教室』が生きいきプラザで開催されました。

この教室は、ベランダや外壁などに掛けたり吊るしたりできるハンギングバスケット(寄せ植え)をつくる教室で、参加した市民の皆さんはハンギングバスケットマスターの指導を受けながら真剣な表情で花をバスケットの中へ植えつけました。

●● 伊豆市の人口 平成21年  
9月1日現在

男	17,308 人	(-15)
女	18,830 人	(-32)
計	36,138 人	(-47)
世帯数	13,884 世帯	(- 9)

※ ( ) 内は前月比

- 3 学校再編成
- 4 はばたく静岡国文祭
- 6 10月25日は参議院議員補欠選挙
- 8 火災報知器の設置費を助成します
- 9 今こそ耐震診断・耐震補強を
- 10 環境衛生課だより
- 11 健康だより
- 12 高齢者インフルエンザ予防接種
- 14 トピックス
- 16 スクール21…熊坂小・狩野小

contents

10  
2009  
No.67

- 17 安心安全なまち伊豆市を目指して  
…大仁警察署  
めざせ!悪質商法ゼロのまち  
…司法書士 山田 茂樹
- 18 みんなの広場
- 20 保育園児・幼稚園児を募集します
- 22 お知らせ



# 学校再編成は今!

## ◎ 土肥地区新小学校の校名応募ありがとうございました。

応募数は200件、88種類の応募がありました。

8月6日(木)と9月3日(木)に準備委員会を開催し、ご応募いただいたすべての校名とその理由を吟味しました。その結果、次の3つを最終的に候補として絞り込みましたのでお知らせします。

校名(案)	準備委員会で選定した理由
土肥小学校 (とい)	同じ名前だと吸収統合される感じもするが、土肥・土肥南の両方を含めた土肥地区唯一の新しい学校という意味。なじみがあり分かりやすい『土肥』という地名を残したいという思いも強い。
伊豆土肥小学校 (いずとい)	伊豆市立伊豆〇〇と『伊豆』が重なるが、新しい学校というイメージがある。伊豆の土肥という特色が良く出ている名称となる。伊豆市が再合併するとしたら、両方の名前が残る。
伊豆海小学校 (いずみ)	『土肥』という地名ではなく、新しい名前にする意図。他市にもある呼び名だが、伊豆市で海があるのは土肥だけで特徴がでる。『いずみ』という響きもよい。

土肥地区の新小学校名は、9月末の教育委員会会議で慎重に審議し決定します。結果は、伊豆市ホームページ・広報いず・新聞などの報道機関を通じて市民の皆さんにお知らせします。

## ◎ 中伊豆地区再編成について説明会を実施しました。

○大東小学校区	8月17日(月)	大東小給食室
○八岳小学校区	8月18日(火)	八岳集会場
○大見小学校区	8月20日(木)	中伊豆支所

### Q1 学校再編成計画は決定なのですか？

A1 この計画は3月25日(水)に教育委員会で決定しました。それぞれの地区で準備委員会を立ち上げ、この計画に沿って新校名などの課題について検討していきます。校名が決定しましたら、伊豆市議会において、学校設置条例の改正をします。

### Q2 跡地利用をどう考えていますか？

A2 地域の要望を踏まえながら、よりよい活用方法を考えていきます。体育館、グラウンドについては防災拠点として、また地域活性の場として利用できるアイデアを募集しています。

### Q3 準備委員会の構成はどうなっていますか？

A3 広報の9月号に準備委員会組織(案)を載せましたのでご覧ください。区長、PTA役員の方々にはその任期の期間において準備委員としてお願いし、次の方に引き継ぎながら進めていきます。

### Q4 新小学校の設置場所は怎么样了？

A4 既存の学校施設を利用します。準備委員会で意見を伺って、教育委員会会議で決定します。

### Q5 学校が遠くなるが、災害時の対応をどう考えていますか？

A5 子どもたちが学校にいるときには、引渡し訓練を実施しているように保護者が迎えに来られるまで、学校で責任をもってお預かりします。登下校中の災害発生については、学校、自宅どちらか近い方への避難を指導しています。地域の方にも保護していただく場面があると思います。バス通学の場合は、乗務員の方と協力して安全確保に努めます。

### Q6 バスによる通学方法は怎么样了？

A6 基本的には、小・中・高の子どもたちが、現在のバス路線を使って確実に通学できる本数をバス会社と交渉しています。もし、不足の場合は通学専用のバスを用意することも検討します。

### Q7 学校によって意識の温度差がありますか？

A7 通学の方法が変わる学校とそうでない学校の保護者の意識の違いがあることは確かです。大見小学区の説明会では、「他の学校に通うとしたら・・・」という話題で話し合いました。他の地区の方々の立場に立って考えられるように準備委員会を進めたいと思います。

【問合せ】学校教育課スタッフ ☎(83)5470

# はばたく 静岡 国文祭

国民文化祭は、昭和61年東京都で第1回大会が開催され、昨年度は茨城県で開催されました。

国民体育大会(国体)の文化版と言えるこの国内最大の文化イベントを、今年度は静岡県で開催します。

10月24日(土)から11月8日(日)までの16日間、県下各市町でさまざまなイベントが開催されます。



伊豆市国民文化祭  
全般のお問い合わせは

第24回国民文化祭伊豆市実行委員会事務局 〒410-3292 伊豆市市山550 伊豆市役所 観光商工課 TEL.0558-85-2600

イベント別  
問合せ

●伊豆文学まつり／北条早雲と伊豆水軍  
文化振興室 ☎(72)1146

●「四里四宝」味比べ 食の祭典in伊豆  
観光商工課 ☎(85)2600

●フラワーフェスティバル  
修善寺「虹の郷」 ☎(72)7111

しりしほう

## 「四里四宝」味比べ食の祭典in伊豆

食文化企画委員長 鈴木 康三



天城嶺、狩野川、駿河湾、相模湾、田方平野、豊かな自然に抱かれた、伊豆の四季それぞれの風光明媚なさまは、全国によく知られています。

また、それぞれの自然が生み出す食材も変化に富んだ、優れものばかりです。今回の国文祭に際し、私たちはその、伊豆の食文化をお手伝いす

る事業を担当します。

地産地消をテーマに、伊豆の『四里四宝』をお伝えするよう、努力します。皆さんお揃いでお出かけください。

カラダにも環境にもやさしい食文化を伊豆から全国へ

11/8(日)・ホリデーイン伊豆スペシャル

会場:天城ドーム

伊豆の食文化を代表する料理や特産品を活かした料理と大鍋による猪鍋などをフードコートで味わいます。ジビエ(鹿肉)料理コーナーや、郷土料理を試食するコーナーもあります。

11/8(日)・アウトドア料理フェスティバル

会場:天城ふるさと広場 キャンプ場

タレント清水国明さんとアウトドア体験会にチャレンジ。ダッチオーブンによるアウトドア料理の醍醐味を体験できます。

期間中・「四里四宝」味めぐり

会場:市内飲食店および宿泊施設

市内の飲食店や宿泊施設にて特別メニューや一押し食品をアピールし、伊豆市ならではのおもてなしを案内します。

## 「伊豆文学まつり」

文学企画委員長 山田 利治



伊豆市に魅せられた文人は、名高いところでは夏目漱石から現代の作家まで、実に多く来遊しています。「筆が進まなかったが、伊豆に滞在して、いい仕事できた」と歴史小説作家の安部龍太郎さんから聞いたこともあります。

当市は「文学のふるさと」といことができます。今回の国民文化祭『伊豆文学まつり』を機に、市民の皆さんにもっと身近なものとして、作家や作品に触れ味わって欲しいと思います。

伊豆の文学の舞台を旅し、語り合う

10/4(日)・高杉一郎を語る会・ギャラリー展(入場無料)

会場:中伊豆支所 時間:13時30分～15時

講師に太田哲男さん(桜美林大学教授)を招き、伊豆市出身の作家高杉一郎さんについての講演会やギャラリー展を開催します。

10/24(土)・さわやか文学ウォーキング(参加無料)

受付:修善寺駅 コース:市内文学散歩道

受付時間:8時30分～11時

修善寺温泉と夏目漱石を巡るウォーキングと漱石研究会の中山高明さんによるミニ講演会を開催します。

10/25(日)・市民劇団「しろばんば」(入場無料)

会場:天城温泉会館 時間:13時30分～16時30分

市民劇団が井上靖作品「しろばんば～家族～」で洪作少年の過ごした当時を劇場に再現します。

11/1(日)・内田康夫氏記念講演・座談会(入場無料・要予約)

会場:生きいきプラザ 時間:13時30分～15時30分

『作家 内田康夫 伊豆を語る』と題し、伊豆を舞台とする作品を執筆した際の裏話や聴衆とのやり取りを通して文学の楽しみや味わいを深めることができます。

11/8(日)・伊豆文学まつりフィナーレ(入場無料)

会場:天城温泉会館 時間:13時30分～16時

勝呂奏さん(桜美林大学准教授)と井上修一さん(井上靖長男)を招き、井上先生の魅力についてたっぷりお伝えします。

### 市内宿泊施設イベントあれこれ

市内の宿泊施設では期間中イベントが用意されています。詳しくは伊豆市ホームページをご確認ください。

<http://www.city.izu.shizuoka.jp/>



## 「北条早雲と伊豆水軍」

歴史企画委員長 永岡 治



戦国時代は、地方分権の時代だったといえますが、北条早雲はその戦国時代の幕を開けた風雲児であり、民衆の側に立つ理想の国づくりを目指した名君でした。その早雲の手足となって、北条氏を関東の覇者に押し上げた功労者が伊豆水軍です。

今回のイベントを通して、北条早雲と伊豆水軍の壮大な歴史ロマンが広く知られ、将来のNHK大河ドラマへつながってくれることを願っています。

## 戦国の扉を開いた北条早雲と伊豆水軍

10/31(土)・伊豆水軍ツアー(要予約)

会場:沼津港～土肥港・丸山城址・狩野城址ほか  
北条水軍ゆかりの地を船とバスで巡ります。

11/1(日)・狼煙リレー

会場:市内城跡(丸山・狩野・柏久保・大見)

時間:10時～10時30分

戦国時代の通信手段である狼煙(のろし)を上げ、戦国絵巻を再現します。

11/3(火・祝)・北条早雲サロン(入場無料・要予約)

会場:修禅寺 時間:18時～20時

松平定知さん(元NHKアナウンサー)と、小和田哲男さん(静岡大学名誉教授)を招き、北条早雲の功績を検証、そこから学ぶまちづくりについて聴衆を交えた車座談議(くるまざだんぎ)を開催します。

## フラワーフェスティバル

花企画委員長 高橋 隆之



フラワーフェスティバルではさまざまな押し花アートの作品をご覧ください。

緑豊かな木々や花々など、虹の郷の自然を背景に、アートとして表現された見事な作品を市民の皆さんに見ていただきたいと思います。

また、虹の郷では菊花まつりも開催しています。日本の秋を

代表する花「菊」の素晴らしさも併せてご堪能ください。

## 身近な花と文化の融合

### 花開く押し花アートの世界

期間:11/6(金)～8(日) 会場:修善寺虹の郷

①押し花アート作品展

全国で活躍する押し花作家の作品を一同に展示します。

②押し花アートコンテスト

押し花愛好家や教室の生徒、一般の方から作品を出品していただけます。作品は園内の遊歩道沿いに展示され、散策しながらアートを楽しむことができます。

③押し花体験工房

オリジナルの押し花作品を手軽に製作できる体験工房。押し花を使用した作品やアクセサリ、キットなどの販売もしています。

## 募集

### ホリデーイン伊豆スペシャル リサイクルフリーマーケット出展者

循環型リサイクル社会を実現するための具体的な行動の一つがフリーマーケットです。フリーマーケットはリサイクルの推進を目的としていますので、営利目的の出店は固くお断りします。

【開催日時】11月8日(日) 10時～15時※雨天中止

【開催会場】天城ふるさと広場 野外芝生グラウンド

【出店要領】

- (1)募集数は30店(予定)、申込受付は先着順で、市内在住者優先です。
- (2)出店料は無料です。
- (3)出店区画は1区画(間口2.5m、奥行き5m)で、車出店はできません。
- (4)テント・シート・電源・看板などの貸出はありません。
- (5)搬入許可車両は1台です。
- (6)区画の割り振りは主催者側で決定します。
- (7)「出店決定」「出店位置」「出店注意事項」などは10月下旬に通知します。

(8)販売禁止品は、飲食物、コピー商品(偽ブランド・海賊版CDなど、著作権を侵害する物)、生き物、アダルト商品、危険物(刃物・花火など)、契約を必要とするもの(携帯電話など)、射幸心をあおるゲーム性のあるもの(当てもの・福袋など)、違法商品(違法な手段で入手した物・法律で販売を禁止されている物など)、その他主催者側が不適当と判断した物です。

【申込方法】

環境衛生課または市ホームページに申込書がありますので、必要事項(氏名・郵便番号・住所・電話番号・販売品目・販売価格など)を記入のうえ、持参・郵送・ファクシミリにより、環境衛生課へ申し込みください。

なお、メールによる申し込みはできません。

【応募期間】10月1日(火)～23日(金)

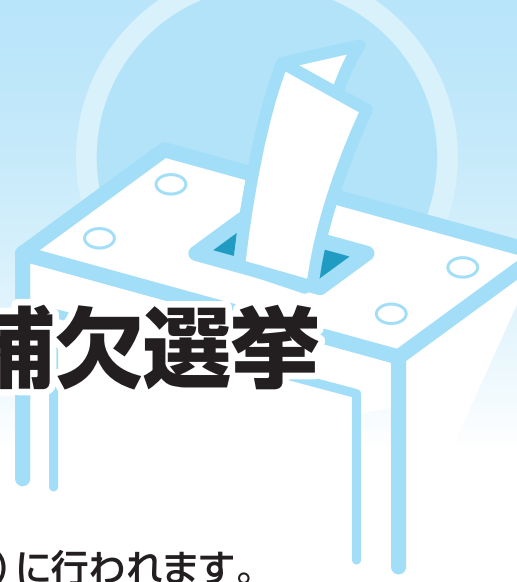
(持参の場合、平日9時～17時)

【申込・問合せ先】

〒410-2413 伊豆市小立野38番地の2

環境衛生課 ☎(72)9857 FAX(72)6588(代)

# 10月25日(日)は 参議院静岡県選出議員補欠選挙 の投票日です



参議院静岡県選出議員補欠選挙が10月25日(日)に行われます。  
投票日には必ず投票に出かけましょう。

## 選挙の主な日程

### ◎告示日

10月8日(木)

### ◎投票日

10月25日(日)7時から20時  
まで(土肥地区は19時まで)

### 《投票所》

市内28投票所

※投票所は、選挙管理委員会の発送する「投票所入場券」をご覧ください。

※投票日当日は、「投票所入場券」に記載された投票所以外では投票できません。

※「投票所入場券」に記載された投票所の所在地がわからない場合は、選挙管理委員会事務局へお問い合わせください。

### ◎開票

10月25日(日)21時～

修善寺中央公民館(生きいきプラザ内)伊豆市小立野66-1

## お知らせ

### 投票所入場券を郵送します

投票日当日に選挙権を有する方には、市外へ転出された方を除いて「投票所入場券」を発送します。

なお、何らかの事情で投票所入場券が届かなかった場合や紛失してしまった場合など、入場券がない場合でも、選挙人名簿に登録されている投票日当日に選挙権を有する方は投票できますので、投票所受付でその旨お申し出ください。(投票所入場券の再交付はできません。)

【入場券配達予定期間】  
10月7日(水)～9日(金)

【選挙公報をお届けします】  
「選挙公報」を新聞折込みで配布します。新聞購読をされていない世帯や、選挙公報が届かない場合は郵送しますので選挙管理委員会事務局へご連絡ください。

また、本庁や支所窓口にも備え置きますのでご覧ください。

【折込み予定日】  
10月15日(木)朝刊

## Q&A

### Q、投票できる人は

A、平成21年7月7日(転入届を出した日)以前から伊豆市に引き続き住んでいる(住民登録がある)人で、平成元年10月26日以前に生まれた人。

### Q、転入した人は

A、届出日によって投票場所が異なります。  
平成21年7月7日以前  
…伊豆市で投票できます  
平成21年7月8日以後  
…転入前の市町村で投票できます(注)

(注)転入届出前の市町村の選挙人名簿に登録されていない場合は投票することができません。

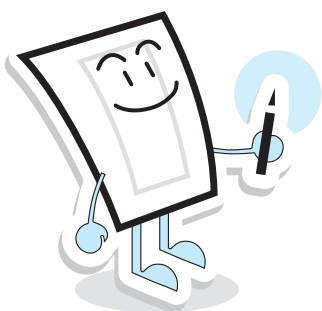
### Q、市内で転居した人は

A、右記の「投票できる人」が市内で転居しても投票できます。

ただし、選挙人名簿を確定させる手続き上、10月以降の転居については、元の住所地の投票所で投票することになります。(「投票所入場券」に記載された投票所を確認してください。)

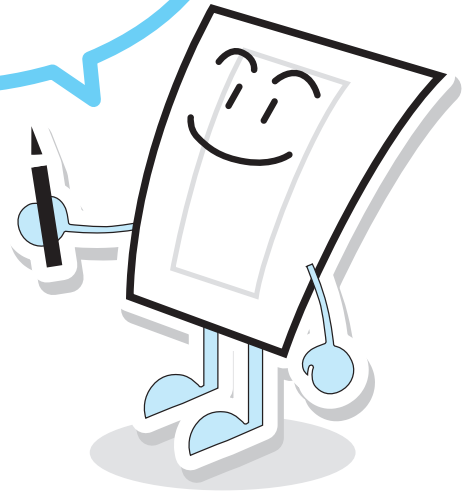
### Q、入院や仕事などで一時的に遠隔地にいる人は

A、静岡県選挙管理委員会の指定した病院や施設に入院・入所されている方、お仕事や学校の都合で、一時的に遠隔地へお住まいの方は不在者投票ができます。詳しくは、入院・入所されている病院・施設または選挙管理委員会事務局へお問い合わせください。





ご存じですか？  
**期日前投票**  
 もご利用ください



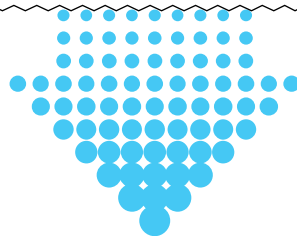
投票日当日に仕事や旅行などの予定があり、投票所に行き投票することができない場合に、期日前投票することができます。「投票所入場券」をお持ちになって期日前投票所へお出かけください。期日前投票は、お住まいの地域にかかわらず、いずれの期日前投票所でも投票できます。なお、期日前投票を行う場合は、投票所の開設口にご注意ください。

### 期日前投票所の開設期間

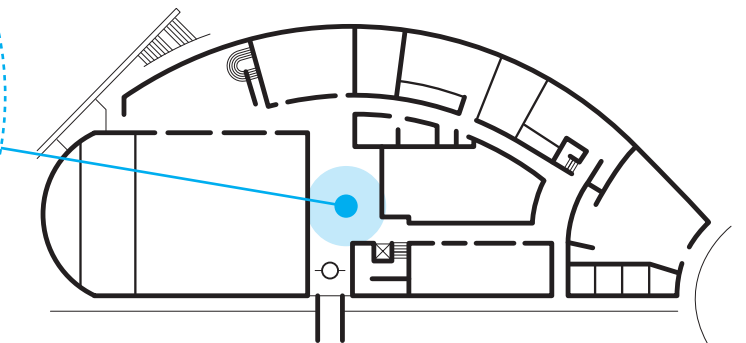
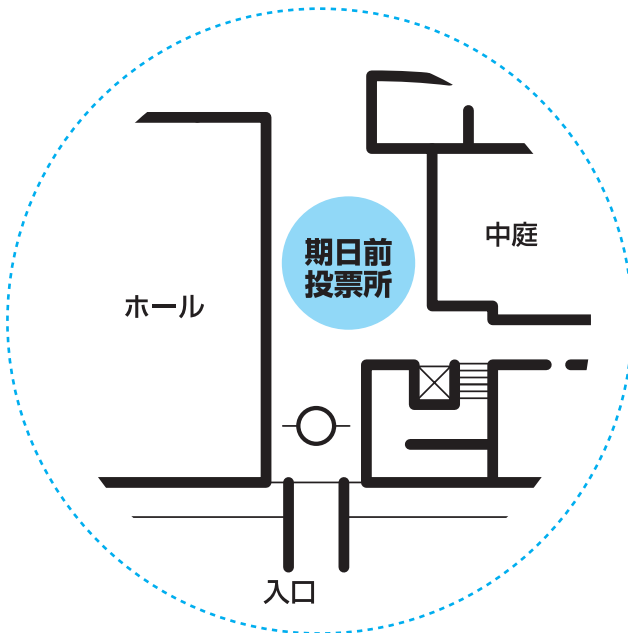
投票所	開設期間	投票時間
修善寺生きいきプラザ (玄関ロビー) ※	10月 9日(金)～24日(土)	8時30分～20時
土肥支所 天城湯ケ島支所 中伊豆支所	10月20日(火)～24日(土)	

※これまで市役所(本庁)における期日前投票所を庁舎玄関ロビーに設けていましたが、庁舎の改修工事に伴い、修善寺中央公民館(生きいきプラザ内)に変更となります。期日前投票の際は、投票場所をお間違えにならないようご注意ください。なお、選挙日当日の投票所は、従来どおり市役所(本庁)玄関ロビーに変更はありません。

### 市役所(本庁)に設ける 期日前投票所の場所が変更になります



### 修善寺生きいきプラザ(玄関ロビー)見取り図 (市役所隣り)



【問合せ】 伊豆市選挙管理委員会事務局 ☎ (72) 9869

～いざというとき逃げ遅れないように～

## 高齢者・障害者等のいる家庭に火災警報器の 設置費を補助します

住宅用火災警報器の設置が義務化されています。

市では、高齢者・障害者などを火災から守るため、住宅用火災警報器の設置費を補助します。

**【補助金額】**既存住宅に設置する住宅用火災警報器の購入費用、または取り付け費用のうち7,000円を上限に、7,000円に満たない場合はその額を、1世帯1回、補助します。

**【対象期間】**平成18年6月1日から平成22年3月31日までの購入または取付け費用

**【申請期間】**10月1日から平成22年3月31日まで

**【対象世帯】**市の住民基本台帳または外国人登録原票に登録され、市民税が非課税の世帯のうち、次のいずれかに該当する方が居住する世帯（施設に入所または他の市町村の援護を受けていないこと）。

- ①75歳以上の高齢者（条件は申請時。以下同じ）
- ②身体障害者手帳1級または2級の交付を受けている方
- ③療育手帳Aの交付を受けている方
- ④精神障害者保健福祉手帳1級または2級の交付を受けている方
- ⑤介護保険の要介護度4または5の認定を受けた方

**【対象住宅】**次のいずれにも該当しない住宅であること

- ①借家である
- ②平成18年6月1日以降に新築または改築した
- ③自動火災報知器設備またはスプリンクラー設備を設置している
- ④住宅内の各居室、台所、階段のすべてに住宅用火災警報器が設置されている

**【対象器具】**平成18年6月1日から平成22年3月31日までの期間に購入設置の住宅用火災警報器。

※購入先や器具の指定はありませんが、全国の消防機関などが推奨している日本消防検定協会基準適合品の表示《NSマーク》表示がされている器具をお勧めします。

なお、電池式の場合は、電池寿命がなるべく長いもの（10年程度）をお勧めします。

**【申請方法】**社会福祉課または、長寿介護課（生きいきプラザ1階）および各支所の窓口で申請してください。

**【申請に必要なもの】**

- ①領収書（火災警報器の購入などの金額の分かるもの。レシートでも可能。）
- ②設置済の方で領収書などが提出できない場合は、設置場所の確認のできる写真や、住宅用火災警報器の取扱説明書またはカタログ（コピーでも結構です）。

※写真などにより確認できない場合は、設置確認の立会いをお願いすることもあります。金額は市で調査・認定します。

- ③障害者手帳、介護保険証など（お持ちの方）
- ④預貯金通帳または補助金振込み口座の分かるキャッシュカードなど
- ⑤印鑑



【申請・問合せ】

社会福祉課 ☎(72) 9862  
長寿介護課 ☎(72) 9860

※市役所や消防署を名乗る悪質商法に  
十分ご注意ください。





# 今こそ耐震診断・耐震補強を!!

予想される東海地震から市民の皆さんの生命を守るため、木造住宅などの耐震化を進めています!



## 東海地震被害想定

死者	4,831人
重傷者	18,654人
中等傷者	85,651人
建物大破	131,183棟

出典：平成13年5月30日 第3次被害想定結果  
平成18年10月27日 静岡県耐震改修促進計画

静岡県と伊豆市が実施している『TOUKAI(東海・倒壊)ー0』事業では、昭和56年5月31日以前に建てられた木造住宅を対象に、無料耐震診断の実施、耐震補強の計画と工事に対して補助を行っています。

## 耐震診断から耐震補強工事までの流れ

### ▶▶▶ 税金の優遇措置

耐震補強工事を実施すると、次のような税金の優遇措置があります。

■所得稅…確定申告により、耐震補強工事費用(標準単価あり)の10%、最大20万円を所得稅額から控除します。

※自己の居住用の住宅で平成25年12月31日までに工事が完了した住宅に限ります。

■固定資産稅…耐震補強工事を実施した翌年から最大で3年間の固定資産稅が半額になります。

※住宅の120㎡分までを上限とします。

### ◎しずおか住宅ローン優遇制度

耐震評点が1.0未満で、住宅の建て替えをお考えの場合にご利用ください。金利の優遇など県内の金融機関でお取り扱いしていますので、各金融機関にお気軽にお問い合わせください。

### ◎その他にも補助制度

#### ブロック塀の撤去・改修

地震発生時に転倒や倒壊の恐れのあるブロック塀の撤去・改修を行う費用の一部を補助します。

#### 木造住宅以外の建築物の耐震診断

旅館・ホテル・病院・店舗など木造住宅以外の建築物の耐震性を調べる耐震診断を行う費用の一部を補助します。

1

### 診断は電話1本で専門家による無料耐震診断

本人の利用負担なし(無料)で、市が専門家(静岡県耐震診断補強相談士)を派遣し、耐震診断を行います。

【申込み】総務課 防災スタッフ ☎(72)9867

2

### 補強計画には2/3補助補強計画(設計)の作成

耐震診断の結果、耐震性に問題がある場合、家の筋交いを増やすなど、どの部分をどのように補強するかを検討し、『耐震補強計画』を作成するための費用について3分の2以内(限度額9万6千円)を補助します。

3

### 補強工事には40万円の補助耐震補強工事

耐震性に問題のある木造住宅の耐震補強工事に対して、40万円の補助金が受けられます。また、高齢者のみの世帯や障害のある方と同居している世帯では、20万円の割増補助が受けられます。

# \* 環境衛生課 だより

Environment sanitation  
Division Letter

環境衛生課  
問合せ ☎(72) 9857

## ごみ有料化の減免措置

申請により、対象世帯等に一定枚数の指定ごみ袋を配布します。



**【受付開始】**平成22年4月1日から

**【受付場所】**環境衛生課・各支所

**【対象】**次のいずれかに該当する世帯などです。

- ①天災その他の災害により現に被害を受けている方
  - ②地域奉仕活動等の実施団体
  - ③生活保護を受けている世帯の内、生活扶助を受けている世帯
  - ④生後2歳未満の乳幼児がいる世帯
  - ⑤介護保険法による要介護2から要介護5の認定を受け、紙おむつを使用している在宅世帯
  - ⑥特別障害者手当で受給世帯や日常生活用具給付事業によるスタマ用装具や紙おむつの助成を受けている身体障害者や身体障害児のいる世帯
- ※③から⑥の複数に該当するときは、重複して申請することはできません。

**【持ち物】**上記の①から⑥の方は、それぞれ次のものをお持ちください。

- ①～③印鑑
- ④母子健康手帳、健康保険証等お子さんの生年月日が確認できるもの・印鑑
- ⑤介護保険証・伊豆市家族介護支援事業利用決定通知書または民生委員の証明書・印鑑
- ⑥特別障害者手当で受給世帯  
…特別障害者手当認定通知書・印鑑  
日常生活用具受給世帯  
…日常生活用具給付決定通知書・印鑑

**【お知らせ】**有料化に伴い現在使用している「ごみ袋」は、平成22年4月1日から使用できなくなります。

現在使用しているごみ袋と新たなごみ袋との等価交換を予定しています。

詳しいことは、今後お知らせします。

## 伊豆市住宅用太陽光発電システム 設置費補助金について

市では、環境への負荷が小さいエネルギーの利用の促進を図るため、太陽光発電システムを設置される方に補助金の交付を行います。

### 【補助対象】

- ①自ら居住し、または居住する予定の市内の住宅(賃貸借住宅等を除く)に補助対象機器を設置しようとする方(補助対象機器が設置されている新築の住宅を購入する方を含む)。
- ②市町村税を滞納していない方。

### 【補助対象機器】

太陽光発電システム

※住宅の屋根などに設置し、太陽光を利用して発電する装置で、それにより発生した電気を電力会社へ供給できる状態にあるものを対象とします。

### 【補助金額】

設置する発電システムの最大出力の値に3万円を乗じて得た額。

※ただし、10万円を上限とする。

### 【申請方法】

太陽光発電システムの設置工事前に、環境衛生課または各支所で受け付けています。

※着工は、必ずこの決定通知の受理後にしてください。

### 国でも、平成21年度住宅用太陽光発電導入 支援対策費補助金制度があります。

**【募集期限】**平成22年1月29日まで

**【補助金額】**対象システムを構成する太陽電池モジュールの公称最大出力1kw当り7万円。

**【問合せ】**特定非営利活動法人アースライフネットワーク  
(静岡県地球温暖化防止活動推進センター)

☎054-273-7780

※補助金は『市』と『国』の両方で交付を受けることができます。

## 犬や猫などの 死骸を見つけたら

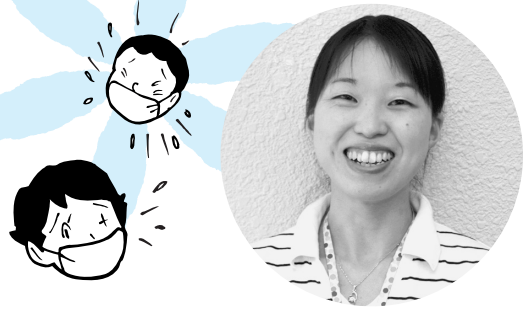


道路など公共の場所で死んでいる犬や猫など小動物の死骸を発見した場合は環境衛生課へご連絡ください。なお、個人の住宅敷地など公共の場所でない場合は、個人でご対応ください。



健康だより9月号では、新型インフルエンザ感染予防（手洗い・うがい）を掲載しました。今月号は備蓄・自宅での療養についてのお話です。

新型インフルエンザは誰も免疫を持っていないため感染しやすく大きな流行を起こしています。透析をしている方や糖尿病などの基礎疾患がある方、妊婦、乳幼児、高齢者は重症化しやすい恐れがあるため早期の治療が必要です。



●保健師 原 泉

# 健康だより

今月の  
テーマ

## 新型インフルエンザ対策～備蓄・自宅療養編～

### 備 蓄

新型インフルエンザにかかった場合、重症者を除いて自宅で療養します。自宅療養時に役立つ物品をそろえておきましょう。

#### 『インフルエンザ対策に役立つ物品例』

- マスク（使い捨て用マスク） ●消毒用エタノール ●ゴム手袋（破れにくいもの） ●ビニール袋（汚物を密封するため） ●水枕・氷枕（頭やわきの下の冷却用） ●漂白剤（塩素系漂白剤：消毒効果がある）

### 自宅での療養・看病

もし自分がインフルエンザにかかったら？家族がかかったらどのようにしたらいいか不安になりますね。基本的には例年流行するインフルエンザと同じです。早めに受診し、医師から処方された薬は指示に従いしっかりと飲みましょう。

#### （体温管理）

高熱続く時…頭やわきの下を冷却

#### （水分補給）

脱水予防…こまめに水分補給

※枕元にストローをつけて、いつでも自分で飲めるように

栄養補給…消化のよいものその時に食べられる物を

#### （しっかり内服を）

医師の指示を守る・内服の確認や症状の観察を



#### （看病の注意点）

- 1時間に数回は換気する。（窓の先に人がいないことを確認してから）
- ウイルスは乾燥した環境を好むので、湿度を60%に保ちましょう。（バスタオルなどを部屋に干すなど）
- 使ったティッシュ（鼻水や痰など）は、ビニール袋に入れ口を閉めて捨てる。
- ドアノブやトイレはしっかり除菌する。
- タオルやシーツ、食器の洗浄や衣服類の洗濯は普段どおりの洗浄方法でよい。洗濯できないときは汚れた所を消毒、もしくは熱水消毒（80℃で10分以上）する。

#### （消毒方法）

市販の塩素系漂白剤（ドアノブなどは、使用上の注意にしたがい、薄めて使用する。）  
消毒用エタノール（拭き取り消毒用）はウイルスを撒き散らすので噴霧しないこと。

### 次ページ

高齢者インフルエンザ  
予防接種のお知らせに  
続きます

# 高齢者インフルエンザ予防接種のお知らせ

【問合せ】健康増進課 ☎(72) 9861

※季節性インフルエンザ用のワクチンです。新型インフルエンザ用のワクチンではありません。

## 高齢者インフルエンザ予防接種を受けるためには

【対象者】伊豆市に住民登録があり、

- ①接種時点で65歳以上の方
- ②接種時点で60歳以上65歳未満の方で心臓、腎臓若しくは呼吸器の機能に日常生活活動が極度に制限される程度の状態の方、およびヒト免疫不全ウイルスによる免疫の機能障害があり、日常生活に支障をきたすほどの障害がある方

【接種期間】

平成21年10月1日(木)～  
平成22年2月28日(日)まで

【持ち物】

健康保険証・自己負担金(1,000円)

【委託医療機関】

伊豆市・伊豆の国市・函南町の委託医療機関

【注意事項】

- ①予防接種を希望される方は、予め医療機関へ電話で確認してからお出掛けください。
- ②医師とよく相談し、体調のよい時に受けましょう。
- ③一覧表の医療機関以外の県内医療機関で接種を

希望される場合は、接種を受ける前に健康増進課までお問い合わせください。

- ④医療機関に『予診票』が置いてありますので、必要事項をご記入ください。ただし順天堂大学静岡病院については、予診票が置いてありませんので、健康増進課(生きいきプラザ2階)または各支所でお渡します。
- ⑤予防接種は、1回の接種で効果が認められています。
- ⑥接種期間は、左記のとおりですが、インフルエンザが流行する前(12月ごろまで)に接種することをおすすめします。

## インフルエンザワクチンの接種を受けられる方へ

必ず読んでから、予防接種を受けましょう  
(法律で義務づけられています)

### ■予防接種を受けることができない方

- ①明らかに発熱がある方(37.5℃を超える方)
- ②重篤な急性疾患にかかっていることが明らかな方
- ③過去にインフルエンザワクチンの接種を受けてアナフィラキシーを起こしたことがある方。なお、他の医

## 予防接種委託医療機関 ※平成21年9月現在

### 伊豆市

電話番号

青山内科クリニック	(74) 2111
修善寺クリニック	(72) 7272
すずき耳鼻咽喉科小児科	(72) 0902
紀平クリニック	(72) 5521
大和堂医院	(72) 0015
牧之郷医院	(72) 8150
伊豆赤十字病院	(72) 2148
小山田医院	(72) 3125
中村医院	(83) 0396
関外科胃腸科医院	(72) 6111

大見診療所	(83) 2525
今野医院	(75) 7050
中伊豆温泉病院	(83) 3333
中伊豆リハビリテーションセンター	(83) 2111
天城医院	(85) 1118
中島病院	(87) 0333
慶應義塾大学月が瀬リハビリテーションセンター	(85) 1701
加藤内科	(98) 0012
佐藤医院	(99) 0005
世良田医院	(98) 1591
西伊豆病院附属土肥クリニック	(99) 1234



インフルエンザは、インフルエンザウイルスによって起こります。普通の風邪のようなのどの痛み、鼻水、咳などの症状もありますが、38℃以上の高熱、頭痛、関節痛、筋肉痛などの全身症状があります。ただし、高齢者の場合、症状が出にくいため発症に気づかず、肺炎などの合併症を起こすことが多くなります。予防するには日ごろの健康管理(うがい・手洗い、十分な栄養と休養など)と、予防接種です。流行前に予防接種を受けておくといいでしょ。

高齢者のインフルエンザ予防接種を希望される方は、以下の内容をご確認のうえ接種しましょう。

薬品投与で受けてアナフィラキシーを起こした方は、医師に接種を受ける前にその旨を伝え判断を仰いでください。

※「アナフィラキシー」とは、通常接種後30分以内に起こるひどいアレルギー反応のことです。発汗、顔が急にはれる、全身にひどいじんましんが出る、吐き気、嘔吐、声が出にくい、息が苦しいなどの症状に続き、血圧が下がっていく激しい全身反応です。

④その他、医師が予防接種を受けることが不相当と判断した方

**■予防接種を受けるに際し、医師とよく相談しなければならぬ方**

- ①心臓病、腎臓病、肝臓病や血液、その他慢性の病気で治療を受けている方
- ②前にインフルエンザの予防接種を受けたとき、2日以内に発熱、発疹、じんましんなどのアレルギーを思わす異常がみられた方
- ③今までにけいれんを起こしたことがある方
- ④今までに中耳炎や肺炎などによくかかり、免疫状態を検査して異常を指摘されたことのある方
- ⑤今までにぜん息と診断されたことがある方
- ⑥インフルエンザ予防接種の成分または鶏卵、鶏肉、

その他鶏由来のものに対してアレルギーがあるといわれたことがある方

**■予防接種を受けた後の注意**

- ①予防接種を受けた後30分間は、急な副反応が起こることがあります。医師(医療機関)とすぐに連絡が取れるようにしておきましょう。
- ②インフルエンザワクチンの副反応の多くは24時間以内に出現しますので、特にこの間は体調に注意しましょう。
- ③入浴は差し支えありませんが、注射した部位をこすることは止めましょう。
- ④接種当日はいつも通りの生活をしてかまいませんが、激しい運動や大量の飲酒は避けましょう。
- ⑤予防接種の後、まれに副反応が起こることがあります。また、予防接種と同時に、ほかの病気がたまたま重なって現れることがあります。予防接種を受けた後、接種した部位が痛みや熱をもってひどくはれたり、全身のじんましん、繰り返す嘔吐、顔色の悪さ、低血圧、高熱などの症状が現れたら、医師の診察を受けてください。

**伊豆の国市 ▶▶▶ 電話番号**

杉本医院	055(949)2222
葦山医院	055(949)1036
伊豆長岡小児クリニック	055(949)1321
岸クリニック	055(949)7770
花の丘診療所	055(949)6886
河野内科医院	055(940)2355
健院伊豆の国	055(949)8880
江間クリニック	055(947)1238
古奈温泉クリニック	055(948)1038
伊豆長岡第一クリニック	055(947)2665
順天堂大学附属静岡病院	055(948)3111
慈広会記念病院	055(947)0511

長岡リハビリテーション病院	055(948)0555
土屋医院	(76)1149
大仁クリニック	(76)2556
大仁医院西脇内科	(76)3712
田京診療所	(76)3201
矢田レディースクリニック	(76)4550
村田内科クリニック	(76)8866
伊豆保健医療センター	(76)0111
あおきクリニック	(75)0303
つちやクリニック	(77)1511

**函南町 ▶▶▶ 電話番号**

山口医院	055(978)2011
函南医院	055(978)3023

浅井外科・整形外科医院	055(978)8760
おりた内科小児科	055(978)7622
三島マタニティクリニック	055(979)0192
函南さくらクリニック	055(979)1666
函南平出クリニック	055(978)1366
根津クリニック	055(979)6166
高橋クリニック	055(977)1121
リウトピアクリニック	055(970)1000
伊豆函南鈴木泌尿器科クリニック	055(970)2450
蛇ヶ橋クリニック	055(970)0555
杉田整形外科	055(970)2511
NTT東日本伊豆病院	055(978)2320
伊豆平和病院	055(974)1355
伊豆函南セントラル病院	055(974)0131

## 静岡県市町村駅伝大会 第10回大会に向け 伊豆市チーム始動

12月5日(土)に開催される第10回記念大会に向けて伊豆市チームが発足され、7月中旬から合同練習を開始しました。

狩野グラウンドで行われる週に一度の合同練習会には、小学生から一般の候補選手約30人が参加し、走力の向上とチームのため、厳しい練習に打ち込んでいます。

昨年の屈辱(市の部最下位)をバネに、選手・スタッフ一同頑張っていますので、市民の皆さんの応援をよろしく願います。



▲タイムトライアルで走力の向上をチェックしています



▲「冷たいお絞りで一息ついて」と呼びかけました

## 夏の交通安全県民運動 冷えひえお絞りを ドライバーに配布

8月21日(金)、交通安全協会大仁地区支部の役員と中伊豆分会の会員18人が、交通安全の啓発活動を実施しました。

この日は、夏の交通安全県民運動の一環として、伊豆スカイライン冷川料金所を利用するドライバーに冷やしたお絞りを配布しながら、夏バテや交通事故防止を訴えました。

ドライバーの皆さん、長距離運転するときには、十分な休養とゆとりを持った運転を心掛けましょう。

## 全日本中学校陸上選手権

## 日吉克実くんが 見事4位に入賞

第36回全日本中学校陸上競技選手権が8月21日から24日まで大分県で開催され、修善寺中学校2年生の日吉克実くん(修善寺)が男子100メートル走と200メートル走に出場しました。

2年生で100メートル走に出場できたのは日吉くんただ1人。3年生との激戦の末に10秒91の好タイムで4位。また200メートル走では21秒89と、2年生の歴代記録1位で4位に入賞しました。

日吉くんは10月に行われるジュニアオリンピックの100メートル走と県選抜リレーに出場します。



▲笑顔で報告する日吉くんと修善寺中の真野教諭

## 体育指導委員研究大会

## 日ごろの活動を 発表

8月30日(日)、静岡県体育指導委員研究大会が湖西市民会館で開催されました。

県内から625人の体育指導委員が集まり、伊豆市はグラウンドゴルフやキンボールなどの様子を紹介しながら日ごろの活動を発表しました。他の市町とも活発な意見を交わし、今後の参考になりました。

また、10年にわたり委員として住民のスポーツ振興に貢献されている杉山次広さん(下白右)が表彰されました。



▲スライドを使って活動の様子を紹介しました





## 〈県・東海水泳大会〉 小・中学生が大健闘

9月4日(金)、水泳大会で好成績を収めた3人が、教育長に報告をしました。

修善寺南小学校6年生の渡部ももさん(年川)は県小学生水泳競技大会に出場し、50メートル自由形など3種目で1位となり、3冠を達成。中体連県大会に出場した中伊豆中学校2年生の手老隆貴くん(下白岩)は100メートル自由形で1位、修善寺中学校3年生の後藤海くん(柏久保)は100メートルバタフライで4位に入賞しました。

教育長は「オリンピックを目指し、水泳を続けてください」と力強く握手を交わしました。



▲賞状やメダルを手に報告した後藤くん、渡部さん、手老くん



▲写真中央、八幡区熟年会の土屋さん(左)と工藤さん(右)

## 〈リバーフレンドシップ調印〉 官民協働で美しい 河川を目指す

9月7日(月)、県が管理する河川の美化活動を行う団体を行政が支援する『リバーフレンドシップ』の調印式が市役所で開かれました。この制度は平成15年度から行われており、「八幡区熟年会」が市内で初めて調印しました。

「八幡区熟年会」は60歳以上の有志で組織されており、さまざまなボランティア活動に取り組んでいます。その一つとして、梅木橋から町屋地区までの大見川堤防右岸の美化活動を行っており、その活動実績が評価され、今回調印することになりました。

## 〈健康福祉まつり〉

### 健康福祉について 見て・考えて・体験

9月13日(日)、生きいきプラザで健康福祉まつりが開催されました。

市内の病院や福祉事業所など50団体が参加。それぞれが趣向を凝らしたアトラクションや展示を行い、子どもから大人まで、楽しみながら自分の健康状態をチェックしたり、地域の福祉について考えることができました。

また、「ハイハイよちよちレース」では、「一生懸命ゴールを目指す赤ちゃん」の姿が観客の笑顔を誘い、ほのぼのとした空気に包まれました。



▲多くの観客が見守る中、一生懸命ハイハイしました



▲受賞報告とともに今後の目標を語る小川さん

## 〈県学生音楽コンクール〉 小川真実さんが 栄えある1位に

9月15日(火)、第30回静岡県学生音楽コンクールの弦楽部門中高生の部で見事1位に入賞し、静岡室内楽協会長賞を受賞した韮山高3年生の小川真実さん(大野)が、報告のため教育長を訪問しました。小川さんは、「毎日のレッスンの成果が評価されて嬉しい。バイオリンの演奏家を目指し、努力を続けたい」と、受賞の喜びや将来の夢を語りました。

このコンクールは、若いクラシック音楽家の育成を目的としており、今後の活躍が期待されます。



# スクール21



## 熊坂小学校

### ◆学校教育目標

礼儀正しく思いやりがあり、夢に向かって粘り強くやり遂げる子



▲鮎の友釣りを体験

本校の特色ある教育活動に、『夏休みの親子体験教室』があります。10年ほど前から、地域の方やPTA役員の協力の下に、親子で一緒に貴重な体験をさせていただいています。中でも、鮎の友釣り体験教室と、親子木工教室は長年、地域の方が支え、育ててくださった教室といえます。

鮎の友釣り体験教室は、狩野川漁協の皆さんに支えられてきました。児童2人に1人の割合で漁協の方が指導をしてくださいます。今年も2時間です。3から5本も釣り上げることが多く、釣れるたびに歓声をあげる親子のほほえましい姿もありました。

親子木工教室は、もともと古くから続いている体験教室です。毎年、原工務店さんの作



▲親子で木工に挑戦

業所をお借りして、教室を開きます。材料や道具も、一人ひとりに用意していただきます。

作る作品は、初めて参加する親子には箱めがね、2回目からは作りたい作品の希望をと、本立てや、小物入れ、トイレットパーホルダーといった作品に挑戦できます。作業のアシスタントとして、修善寺工業高校の学生さんが4・5人手伝いに来てくれるので、木工に不慣れな方でも安心して制作できるのもうれしいことです。

## 狩野小学校

### ◆学校教育目標

楽しい学校  
～学ぶ楽しさ  
みんなで生活する楽しさ  
地域で遊ぶ楽しさ～



▲飯ごうでごはんを炊きました



▲カヌーをうまく漕いでいます

本校の特色ある活動に『狩野川体験』があります。これは、夏休み中に全校児童が参加し、準備から指導まで『狩野川倶楽部』の方がボランティアで行ってくださるものです。カヌー・いかだ・フロートからの飛び込み・川流れ体験・川歩き・生き物の観察など、川で遊ぶ楽しさを教えてくれる子どもたちは、目がきらきらと輝き、本当に嬉しそうな声が狩野川に響き渡ります。

『狩野川体験』の後、3から6年生は学校に戻り『宿泊体験』をします。3・4年生は一泊で『我慢・自然と親しむ』を、5・6年生は2泊で『自主的、実践的な態度・望ましい人間関係』をねらいとして行いました。大人の指導は最小限に留め、子どもたちは、献立・買い物・食事づくりなど自分たちで考え、活動しています。

普段、物的に恵まれた社会の中で生活している子ども達に失われつつあるものを見つめ直し、学校と地域社会が共同で子どもたちを育てていきたいという願いから、給食センターやPTA役員・保護者、地域の方など多くの方にご協力いただきました。

また、前年度から地域の方にも参加を呼びかけている『運動会』と『くすのき集会』については、今年度は地域の方による実行委員会を設け、より参加しやすくなるよう協議しています。



大仁警察署  
☎(76)0110

## 不審な電話は「まず疑って！」

振り込め詐欺の被害が急増しています。8月ごろから静岡市内を中心に、警察官や銀行協会の職員を名乗りキャッシュカードを取りに来るキャッシュカード回収型の『オレオレ詐欺』被害が多発しています。また、携帯電話などに突然「有料サイト使用料が未払いです」とのメールが届き、びっくりしてお金を払いその後、何度も名目を変えお金を要求してくる架空請求詐欺も増えています。9月に入り、県内の振り込め詐欺被害総額は2億円を突破しました。一人ひとりが危機意識を持つて騙されないように十分注意してください。

▲このようなチラシで振り込め詐欺の防止を呼びかけています  
常に危機意識を持ち、『ダマシの言葉』に注意しましょう

VOL. 52

めざせ!

悪質商法被害

ゼロのまち

## 自然災害に便乗する リフォーム工事商法に注意!

司法書士 山田茂樹

8月に大きな地震が発生しました。また、これから本格的な台風シーズンを迎えます。このような中、「あなたのお宅の耐震性を無料で診断します」と言って訪問し、その後「このままでは家屋が倒壊する」と不安感をあおり、高額のリフォーム工事契約を結ばせる商法が増加することが予想されます。

このような勧誘を受けた場合は、その工事は本当に必要であるのか、家族と相談するなど慎重な対応をし、安易に契約を結ぶことのないよう用心してください。



▶本当に必要な工事ですか? 慎重な対応を心掛けましょう

© Shigeki Yamada





とあ ゆう  
**島崎 翔空くん・悠羽くん**

- 平成 21 年 3 月生まれ・平成 19 年 2 月生まれ
- 父・洋平さん 母・香菜子さん(牧之郷)

甘えん坊だった悠羽くんが、翔空くんを抱っこしたり、手をつないだり、優しいお兄ちゃんに成長してきました。いつも 2 人で笑いあっています。

- ご家族から一言  
元気に遊んで友だち 100 人つくってね!!



のぶや きくと  
**勝呂 宣哉くん・咲斗くん**

- 平成 20 年 12 月生まれ・平成 18 年 1 月生まれ
- 父・将士さん 母・明日香さん(大平柿木)

咲斗くんはお調子者だけど、弟が大好きな優しいお兄ちゃん。甘えん坊の宣哉くんはいつもニコニコ元気いっぱいです。

- ご家族から一言  
いつまでも兄弟仲良く、元気に遊んでね! 2 人の笑顔が大好きだよ。



**鈴木 なごみちゃん・のどかちゃん**

- 平成 18 年 5 月生まれ
- 父・英司さん 母・さやかさん(八木沢)

いつも土肥保育園で歌に踊りに工作にと、何でも積極的に取り組んでいます。

- ご家族から一言  
これからも友だちたくさん作ろうね!



れいな さゆみ  
**土屋 玲奈ちゃん・咲優美ちゃん**

- 平成 15 年 10 月生まれ・平成 18 年 9 月生まれ
- 父・章成さん 母・和江さん(原保)

一緒に歌ったり踊ったりして、いつも仲良く遊んでいます。パパと遊ぶのが大好きです。

- ご家族から一言  
笑顔を忘れず、優しい子に育ててね。

# うちのちびちゃん

## うちのちびちゃん 出場者募集!

- 詳しくは、総務部まるごと室まで

☎(72)1187 メール info@city.izu.shizuoka.jp

# みんなの 広場



## 歌壇

### 天城山脈短歌会

はるかなる祖も聞き給うや夜の空鳴きなき渡るを覚めてきき居り  
我が家の前に沢水湧き出づる夜ごと夜ごとに螢の乱舞  
霧深く本谷川の流にのりてかすかに聞こゆる水恋鳥の声  
捕らわれて天城越え来し松蔭の湯ヶ島一夜のやどりのびぬ  
ばあばのらつきよう好きよ梅好きよ笑顔に押され今年も励む

浅田千代 (門野原)  
鈴木ふさえ (矢熊)  
浅田とみ子 (茅野)  
宇田 晴湖 (西平)  
小澤きく代 (金山)

## 俳壇

### 天城せせらぎ俳句会

カレーにも秋茄子入れて子のレシピ  
新涼や蔵に並びしぶどう樽  
回覧板初秋の風を連れて来し  
涼風を通す母屋の仏間かな  
秋の夜や虫の音鈴を振るように

安藤 治 (西平)  
大川わか (上船原)  
杉山とく (宿)  
飯塚清子 (本柿木)  
後藤 絹 (持越)

## 団体 紹介



## かいがくらぶ 修善寺絵画倶楽部

伊豆界限にはたくさんの絵のクラブがありますが、人物を対象にしたクラブはなかなかありませんでした。そこで、各クラブに所属している有志が集まり、人物描写専門のクラブを創りました。

今年で7年目を向かえ、女性8人、男性2人の10人の会員で活動しており、和気あいあいと切磋琢磨しています。

最初はモデルさん探しに苦労しましたが、現在はプロのモデルさんや、近郊のラジオ局のMCさん、ヤングママさん、学生さんなど、さまざまな方にご協力いただき、各々その日の気分で油絵、水彩画、日本画、パステル画、エンピツデッサン、アクリル画などを描いています。会員の中には、すでに何回も個展を開いている人もいます。

一緒に活動する新規会員を募集しています。絵が初めての方、リタイヤしてこれから何をしようかとお考えの方、今からプロを目指す方など、どなたでも大歓迎です。会員の多数が女子美大卒の超ベテランです。わからないことは何でも聞いて、一緒に勉強しましょう。

【活動日】毎月第1・3月曜日(休日の場合は変更あり)

【場 所】生きいきプラザ  
2階工作室

【会 費】月3,000円

【連絡先】山下 幸子(佐野)

☎(87)0441

鳥海 毅 (八幡)

☎(83)2322



同じモデルでも、できあがりさまざま、見せ合うのも一つの楽しみです▶

# みるがな!!!

# 募集

## 保育園 幼稚園



## 幼稚園児を募集します

【問合せ】 こども課 児童スタッフ  
☎(72)9864



### 幼稚園

#### 【入園資格】

- 市内に住所を有する幼児
- 入園できる年齢:3歳児～5歳児  
(平成16年4月2日～平成19年4月1日生まれ)

#### 【受付期間】

10月13日(火)～10月30日(金)  
8時30分～17時15分

#### 【申込み方法】

入園願書に必要事項を記入し、提出してください。  
\*入園願書はこども課および各支所、市内幼稚園にあります。

【提出先】こども課および各支所、市内各幼稚園

【保育時間】8時30分～14時まで

【月額費用】●授業料5,000円 ●給食費3,300円

🌸	牧之郷幼稚園	柏久保898-2 ☎(72)0402
🌸	さくらこども園	八幡521 ☎(83)0132
🌸	土肥こども園	土肥665-26 ☎(98)0228
🌸	湯ヶ島幼稚園	湯ヶ島161-1 ☎(85)0406
🌸	狩野幼稚園	青羽根65-1 ☎(87)0800

## こども園 について

伊豆市では平成22年4月から、保育園・幼稚園両園の機能を併せ持った「こども園」を土肥地区と中伊豆地区に1園ずつ開設します。  
中伊豆地区に、さくら保育園に幼稚園機能を持たせた「さくらこども園」を、土肥地区には、土肥保育園と土肥幼稚園を統合し、「土肥こども園」を開設します。

#### 『こども園』とは?

幼保一元化施設として創設され、幼稚園児と保育園児が同一建物内でクラス分けをせずに教育・保育を行います。

#### 『こども園』の教育・保育の内容は?

- ・認定こども園としての一体的な運用から、教育・保育の全体的な計画(教育課程)を編成します。
- ・幼稚園教育要領と保育所保育指針の両方の目的が達成されるような教育・保育を提供します。
- ・施設の利用開始年齢の違いや、利用時間の長短の違いなどの事情を配慮します。
- ・小学校教育への円滑な接続に配慮します。

#### 『こども園』のメリットは?

- ・保護者が働いている、働いていないに関わらず、施設を利用することができます。
- ・同一学区の児童が同一施設で小学校入学まで一貫した教育・保育を受けることができます。
- ・少子化が進む社会環境の中でも、児童の成長に必要な集団の確保が可能になります。
- ・施設を集約化することにより地域の方々との交流など、地域に密着した子育て支援体制を強化できます。
- ・一つの施設に幼稚園機能と保育園機能、子育て支援機能が備わっているため、保護者の多様なニーズに対応でき、サービスの幅が広がります。

#### 『こども園』の利用形態は?

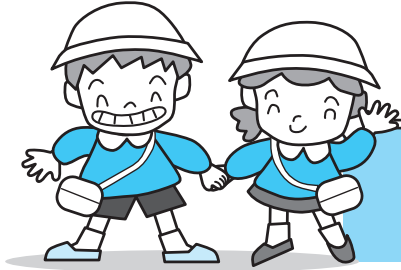
##### ① 年齢・利用形態による利用区分、利用料金

年齢	保育に欠けない子 (短時間利用) 料金:幼稚園の授業料を適用	保育に欠ける子 (長時間利用) 料金:保育料を適用
5歳	幼稚園籍	保育所籍
4歳	幼稚園籍	保育所籍
3歳	幼稚園籍	保育所籍
2歳		保育所籍
1歳		保育所籍
0歳		保育所籍

##### ② 一日の流れ

区分	午前(～14時)	午後(14時～18時)
保育に欠けない子 (幼稚園籍)	学校教育法に掲げる目標が達成される教育 (幼稚園教育)	降園
3歳以上の保育に欠ける子(保育所籍)		保育
3歳未満児 (保育所籍)		保育

# ともだちたてん



## 平成22年度 保育園児・

平成22年4月から新たに市内の保育園・幼稚園に入園・転園を希望する園児を募集します。

### 保育園

【入園資格】児童の保護者が次の①～⑥のいずれかに該当するため、児童の保育をすることができず、他の同居の親族なども児童の保育ができない場合。

- ①通常昼間、児童の保護者が家庭の外で仕事をしている場合。
- ②通常昼間、児童の保護者が家庭で児童と離れて、日常の家事以外の仕事をしている場合。
- ③母が妊娠中、または出産後間もないとき。
- ④保護者が病気、または心身に障害がある場合。
- ⑤児童の家庭に、長期にわたる病人や心身に障害のある方がいるため、保護者がいつもその看護にあたっているとき。
- ⑥火災や風水害、地震その他の災害の復旧にあたっているとき。

【受付期間】10月13日(火)～30日(金) 8時30分～17時15分まで

【申込み方法】入所申込書などに必要事項を記入し提出してください。

※入所申込書は、こども課および各支所、市内各保育園にあります。

【提出先】こども課および各支所

【保育料】児童の保護者または生計維持者の所得税額(住民税額)で決定します。



	<b>熊坂保育園(公立)</b> 熊坂426 ☎ (72) 1741 ●対象…満1歳～		<b>修善寺東保育園(公立)</b> 加殿72-1 ☎ (72) 1404 ●対象…満1歳～
	<b>土肥こども園(公立)</b> 土肥665-26 ☎ (98) 0228 ●対象…満1歳～		<b>しゃくなげ保育園(公立)</b> 月ヶ瀬406 ☎ (85) 2209 ●対象…満1歳～
	<b>橋保育園(公立)</b> 上白岩784 ☎ (83) 0203 ●対象…満3歳～※2歳児応相談		<b>さくらこども園(公立)</b> 八幡521 ☎ (83) 0132 ●対象…満1歳～
	<b>原保保育園(公立)</b> 原保199-5 ☎ (83) 0116 ●対象…満3歳～※2歳児応相談		<b>かしわくぼ保育園(私立)</b> 柏久保1309 ☎ (72) 1740 ●対象…0歳(2ヶ月～)
	<b>修善寺保育園(私立)</b> 修善寺3230-1 ☎ (72) 1748 ●対象…満1歳～		



### 保育園からの注意事項

- ※平成22年度も継続して通園を希望する場合は、1月以降、所得税が確認できる書類、勤務証明などを提出していただく予定です。
- ※平成22年度中に育児休暇が終了するなどの理由で、年度途中に入所希望の保護者の方も忘れずにお申し込みください。



# お知らせ



## お知らせ

### り災証明書の発行について

8月11日に発生した地震および台風9号により被災された方へ心よりお見舞い申し上げます。建物などの被災により、り災証明書の交付が必要な方は、『り災証明書願』に被害を受けた箇所がわかる写真を添付し、税務課窓口へ申請してください。

【問合せ】税務課 資産税スタッフ  
☎ (72) 9852

### メジロの捕獲・飼養は許可や登録が必要です

#### 【捕獲許可】

メジロを捕獲できる期間は10月から2月までです。

捕獲できる数は、1世帯1羽のみです。過去の一定の期間内に許可を受けている場合は、許可されないことがあります。

#### 【飼養登録】

許可を得て捕獲したメジロを飼うには、飼養登録をしなければなりません。登録の有効期間は、1年間です。登録や更新には、手数料(3,400円)がかかります。飼養登録したメジロの足には、固体識別リングが装着されています。

#### 【注意】

手続きをしないで捕獲や飼養をした場合は、6ヶ月以下の懲役または50万円以下の罰金に処せられます。また、メジロ以外の野生の鳥を、愛がんのために捕獲し飼養することはできません。

【問合せ】農林水産課 林業自然保護スタッフ ☎ (85) 2601

### 『元気もりもり商品券』使用期限は10月末まで

緊急経済対策プレミアム商品券『伊豆市元気もりもり商品券』の使用期限が迫っています。

使用期限を過ぎた商品券は無効となりますので、必ず期限内にご使用してください。

【使用期限】10月31日(土)

※ほかの商品券・ビール券・図書券などの金券の購入および交換はできません。

※つり銭は出ません。

#### 【問合せ】

伊豆市商工会 ☎ (72) 8511  
観光商工課 商工労政スタッフ  
☎ (85) 2604

### 歯周疾患健診を受けましょう ～めざせ8020!!～

歯を失う原因の大半は歯周病であり、重症化して口の中に歯周病を引き起こす細菌が多くなると、心筋梗塞、動脈硬化症、肺炎、早産などを引き起こす可能性が高まるといわれています。

そのようなことから、歯周病の全身への影響を防ぐために、歯周病の治療や定期検査が必要です。

6月から実施している歯周疾患健診の期間は11月30日までです。今年度の健診がお済みでない方は、早めに受診してください。

【対象】20歳以上の市民(年に1回)※歯科にて治療中の方を除く

【検診期間】11月30日(月)まで

【場所】市内の各歯科医院

【検診内容】歯周疾患検診、歯みがき指導、歯肉炎などの検査  
※1人1本、歯ブラシを差し上げています。

【自己負担】500円

#### 【受診方法】

健診を受けたい歯科医院にあらかじめ電話で予約し、健診当日に自己負担金および、市から送る健診票を持参してください。

(まだ申込みをしていない方は、健康増進課までご連絡ください。健診票を送ります)

#### 【申込み・問合せ】

健康増進課 健康増進スタッフ  
☎ (72) 9861

### 里親になりませんか？

～10月は里親月間～

子どもたちは、温かい家庭生活の体験の機会を提供してくれる里親を求めています。関心のある方は、ぜひご連絡ください。

#### 【里親制度とは】

さまざまな事情によって家庭に恵まれない子どもを、知事の認定した里親に預け、里親家庭の中で温かい愛情をもって育てようとする制度です。養育をお願いする期間は、数日間から数年間まであります。

#### 【里親になるには】

子どもの養育について理解と熱意をもち、豊かな愛情をもっていることが何よりも大切です。里親の申し込みは年間を通していつでも受け付けており、県が実施する研修を終了し、知事が里親として認定した方は、里親名簿に登録されます。

### 【里親の種類】

養育里親、専門里親、親族里親、養子縁組希望里親

### 【里親になったら】

児童相談所が、里親の希望を聞いた上で、養育をお願いする子どもを決定します。子どもの養育をお願いしている間は、定められた養育に必要な経費が支払われます。

### 【申込み・問合せ】

こども課 家庭児童相談支援スタッフ

☎ (72) 9870

東部児童相談所

☎ 055 (920) 2083

## ☎ 下水道への接続をお願いします

下水道処理区域内において下水道未接続の方は、1日も早く接続をお願いします。

### 【下水道の役割】

○川や海がきれいになります

トイレや台所お風呂などの汚水が下水道で処理され、水環境が改善されます。

○まちなみが清潔になります

家のまわりに汚れた水が溜まら

ず、まちなみが清潔になります。

○維持管理の負担が減ります。

### 【問合せ】

上下水道課 下水道スタッフ

☎ (83) 3901

## ☎ 『トワイライト作戦』

### ～夕暮れは

### 目立たぬ危険 ひそんでる～

日没が早くなることから、例年秋から年末にかけて夕暮れ時の歩行者、自転車などの交通事故が増加します。早めのライト点灯や明るい色の服装の着用など交通事故を起こさない・あわないように気をつけましょう！

### 【車の対策】

「夕方4時になったら、一斉にライトオン」。早めのライト点灯で歩行者などの発見や車の存在を知らせましょう。

### 【自転車の対策】

早めのライト点灯や反射材を装着し、自分の存在を知らせましょう。

### 【歩行者の対策】

反射材や明るい色の服装を着用するなど自分の存在を知らせまし

ょう。

【問合せ】総務課 防災スタッフ

☎ (72) 9867

## ☎ 水難事故訓練を実施します

近年多発する局地的な集中豪雨に対応するため、田方消防本部では、静岡県消防防災航空隊との水難事故合同訓練を実施します。

付近の方にはご迷惑をおかけしますが、ご理解とご協力をお願いします。

### 【日時】

10月10日(土)10時～10時35分

### 【場所】

市役所東側狩野川両岸および上空

【内容】河川増水により多数の釣り人が流された水難事故を想定し、消防関係車両および防災ヘリ2号機が訓練を行う。

※訓練は小雨決行とし、災害などの発生時または気象状況により中止する場合があります。

【問合せ】田方消防本部

☎ (76) 2280



行政相談委員会をご存じですか？

秋の行政相談週間 10月19日(月)～25日(日)

### ◆お気軽にご相談ください (秘密厳守・無料・要電話予約)

国の仕事やその手続き、サービスについて「困っていることがある」「こうして欲しい」「どこに相談してよいかわからない」といった苦情、要望、問い合わせなどを聞き、解決の促進を図るのが『行政相談』です。

『行政相談委員』は、総務大臣が特にお願ひした民間の有識者(ボランティア)の方で、市内には次の3人の方がいます。皆さんが国の行政に関する相談を申し出る際の身近な窓口になってくれます。

### 【行政相談委員】※敬称略

海老名 明 (原保 256-1) ☎ (83) 0107

堀江 正身 (矢熊 63-2) ☎ (87) 0388

野田 幸子 (本立野 239) ☎ (72) 3694

### 【相談日・会場】

10月13日(火) 9時～12時

…生きいきプラザ、中伊豆中央公民館

10月23日(金) 13時30分～16時

…土肥支所

11月10日(火) 9時～12時

…天城保健福祉センター

【問合せ】市民課市民相談室 ☎ (72) 9858

静岡行政評価事務所 (静岡市葵区追手町9-50)

☎ 054 (254) 1100 FAX 054 (254) 6513

ナビダイヤル 0570-090-110

☎ 110shizuoka@soumu.go.jp

## 募集

### 登録統計調査員募集

市では、国などが行う各種統計調査に協力していただける登録統計調査員を募集しています。

#### 【統計調査員の仕事】

調査対象の世帯や事業所を訪問し、調査票の配布・記入の指導・回収・点検など。

#### 【応募資格】

- 20歳以上の方
- 伊豆市在住の方
- 税務・警察・選挙に直接関係のない方

#### 【待遇】

調査活動に従事した対価として報酬が支払われます。報酬は1調査につき2万円から4万円程度です。(調査の種類や内容、受持ちの件数によって異なります)

#### 【平成21年度の主な統計調査】

- 世界農林業センサス  
(調査基準日：平成22年2月1日)
- 【平成22年度予定されている統計調査】
- 国勢調査  
(調査基準日：平成22年10月1日)
- 【申込み・問合せ】  
企画財政課 企画調整スタッフ  
☎ (74) 3066

## イベント・教室

### 地元写真家のご案内！ 市内撮影スポットめぐり

4つの町が合併して5周年を迎えた伊豆市。海、山、川、里、滝といった多彩な魅力を持つ私たちのふるさとです。

ただいま作品募集中の『長口宮吉記念大賞 伊豆市を彩る(色撮る)写真コンテスト』にあわせ、

市内の写真スポットめぐりを開催します。地元写真家と一緒に伊豆市の『色』を探しに行きましょう。

【日時】11月15日(日)

8時30分～17時

※雨天の場合は11月21日(土)

修善寺総合会館 集合・出発

【対象】写真撮影が好きな人

【定員】先着20人

【参加料】無料

【案内役】田口 行央さん

【案内役補助】天城自然ガイドクラブ

【撮影予定箇所】昭和の森、滑沢溪谷、益山寺、修善寺自然公園など

※状況により、変更する場合があります

【申込み】  
10月23日(金)までに電話またはFAXで受付で次の内容をお知らせください。

①住所②氏名③年齢④電話番号  
※定員になりしだい締め切り

【その他】

弁当・水筒・カメラを持参し、歩きやすい格好でご参加ください。

【申込み・問合せ】

観光商工課 観光企画室

☎ (74) 3030 FAX (74) 0313

伊豆市を彩る(色撮る)写真コンテスト作品募集中。詳しくは広報9月号または、市ホームページをご参照ください。

### タイのことばを話そう 文化を知ろう！

伊豆市交流協会では、外国語や文化を知る機会として『タイ語を話そう会』を開催します。タイ出身の講師の方から、タイ語をはじめ休憩時にはタイ式マッサージなども教えていただけます。ぜひご参加ください！

【日時】11月10・17・24日(火曜日、全3回)19時～21時

【場所】生きいきプラザ

【参加料】

一般2,000円、会員1,000円

【対象】中学生以上でタイ語に興

味のある方ならどなたでも。

【定員】20人程度

※基本的に先着順、申込み多数の場合は会員及び市民の方を優先します。

【申込み】10月30日(金)までに、電話またはFAXで次の内容をお伝えください。

①住所②氏名③年齢④電話番号  
⑤交流協会の会員であるかないか

【問合せ】伊豆市交流協会事務局  
(企画財政課内)

☎ (74) 3066 FAX (74) 3067



◀講師は湯ヶ島在住の塚田スラダットさん

### 読み聞かせステップ アップ講座受講生募集

『読み聞かせステップアップ講座』の受講生を募集します。

この講座は、テーマにそったさまざまな本を目の前に上げられること(ブックトーク)により、子どもたちが本に対して親しみを増し、読書に広がりを持ち「その本を読んでみたい！」という気持ちを起こさせることを目的としています。講師が楽しく本の紹介とトークを展開していきます。読み聞かせに興味がある方、ぜひ参加してみたいはかがですか？

【日時】

A:11月28日(土)、12月12日(土)  
9時30分～11時30分

B:11月30日(月)、12月14日(月)  
14時～16時

(A・Bとも内容は同じ)

【会場】

A:11月28日(土):生きいきプラザ  
12月12日(土):修善寺図書館

B:土肥公民館

【対象】読み聞かせに興味があり、2回とも参加できる方



【定員】A・Bとも各20人  
 ※定員になりしだい締め切り  
 【講師】伊豆市おはなし連絡会代表・静岡かみしばい研究会主宰 上原佐恵子さん  
 【参加費】無料  
 【受付開始】10月19日(月)9時～  
 【申込み・問合せ】  
 生涯学習課 生涯学習スタッフ  
 ☎ (83) 5476

## 📖チャレンジ! 伊豆市読書100選

市教育センター学校図書委員会では、国民文化祭の開催に合わせ、市民の皆さんに読書に親しんでもらうために『チャレンジ!伊豆市読書100選』を実施します。各園・校の図書室、各地区の図書館に100選の本にちなんだ問題を用意しており、幼稚園・保育園のお子さんから大人まで楽しむことができます。皆さんのチャレンジを待っています!

【実施期間】  
 10月24日(土)～11月8日(日)  
 【問題用紙・回答用紙設置場所】  
 各園・校の図書室、各地区の図書館

### 《例題》

『ナルニア国物語』で、ナルニア国への入り口はどこでしょう?  
 ①くつ箱②衣装ダンス③押入れ

【問合せ】  
 学校教育課 指導スタッフ  
 ☎ (83) 5470

## 📖特別展『伊豆市所蔵 刀剣展』を開催します

修善寺郷土資料館では、国民文化祭の歴史イベントにあわせ、市所蔵刀剣類の特別展を開催します。この機会に日本刀の美しさ、奥の深さを味わってみませんか。

【期間】  
 10月24日(土)～11月30日(月)  
 【場所】修善寺郷土資料館

【入場料】(常設展も含む)  
 大人300円 小人150円  
 【その他】  
 展示品入換え作業のため、10月23日(金)と12月1日(火)の13時～16時は、臨時休館します。  
 【問合せ】修善寺郷土資料館  
 ☎ (72) 1934

## 🏆キンボール大会参加 チーム募集

～しずおかスポーツフェスティバル～  
 伊豆市体育協会では、誰もが楽しめ、少しハードでチームワークを必要とする、キンボール大会を開催します。多くの皆さんのご参加をお待ちしています。

【日時】  
 10月25日(日) 受付9時～  
 【会場】  
 狩野ドーム(伊豆市青羽根89)  
 【参加費】1人につき200円  
 【チーム編成】  
 ①一般混合の部、②ファミリーの部、③中学生の部 ④小学生の部  
 ※詳細はお問い合わせください。  
 【申込み締め切り】10月5日(月)  
 【申込み・問合せ】  
 NPO法人伊豆市体育協会  
 ☎FAX (72) 5935  
 ✉ arte-izu@sea.plala.or.jp

# お礼

## 🌸社会を明るくする運動募金 ありがとうございました

皆さんのおかげで募金総額は、928,949円となりました。

この募金は、大仁地区保護司会や大仁地区更生保護女性会が主催する社会を明るくする運動の講演会、街頭宣伝活動、薬物乱用防止キャンペーン活動、犯罪予防活動や更生保護事業に活用されます。今後とも一層のご理解とご支援をお願いします。

【内訳】  
 修善寺地区 423,900円  
 中伊豆地区 194,849円  
 天城湯ヶ島地区 195,300円  
 土肥地区 114,900円  
 【問合せ】市民課 市民相談室  
 ☎ (72) 9858

## 🌸ご寄付お礼申し上げます

土肥河川非出資漁業協同組合様より、解散にあたり、市や土肥小学校、土肥南小学校、土肥中学校へたくさんのご寄付をいただきました。

市では河川愛護のため、大切に使用させていただきます。ありがとうございました。

【問合せ】土肥支所 ☎ (98) 1111

消防団の消防力の点検と、団員の士気高揚を図り、あせて市民への防火、防災意識の喚起を図ることを目的に行われる消防団秋季演習。市内4つの方面隊が訓練成果を競い合います。

会場では、訓練披露のほかにラッパ隊の演奏をはじめ、市内14分団の消防車によるパレードも行われます。ぜひご来場ください。



【日時】11月1日(日)9時～  
 ※雨天中止・小雨決行  
 【場所】中伊豆グラウンド  
 【問合せ】総務課 防災スタッフ  
 ☎ (72) 9867

## 消防団秋季演習

## あなたの樹木、道路に張り出していませんか？ ～定期的なせん定・刈り込みをお願いします～

庭先の生垣や樹木は、あなただけではなく周りの人にも安らぎを与えてくれます。しかし、生垣や樹木の枝が道路や歩道に張り出し覆いかぶさると、車や歩行者の通行の妨げになるだけでなく、道路標識やカーブミラーなどを見づらくし、交通事故の原因にもなってしまいます。

私有地から道路上にはみ出している枝や葉は、土地所有者に所有権があるため、市では勝手に切ることはできません。このため、土地所有者に定期的な『せん定・刈り込み』をお願いします。

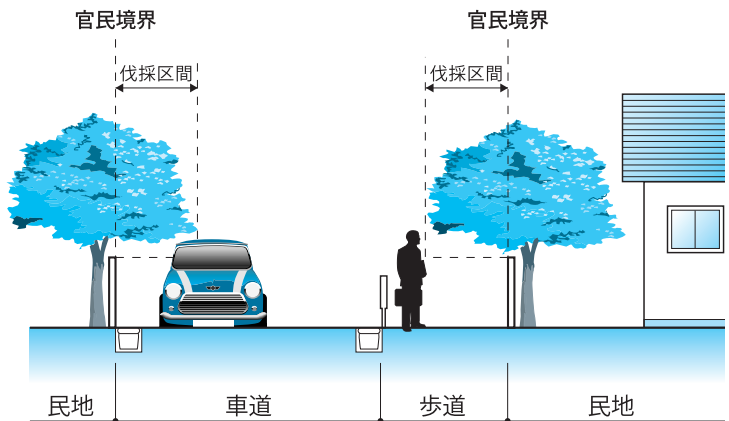
これから、台風シーズンになります。枯れ木や枝折れのおそれのある樹木についても管理をお願いします。

### 【問合せ】

土地対策課 管理スタッフ ☎ (83) 5204

建設課 一般土木スタッフ ☎ (83) 5200

### 道路にはみ出た樹木は持ち主が管理しましょう



## ご存じですか？ 高額療養費貸付金制度

国民健康保険の被保険者の方が受けた医療費（保険診療分のみ）が高額になった場合、後日、高額療養費の支給が受けられます。ただし、保険審査などの関係で支払いまでに早くても3ヶ月程度の時間がかかります。

『高額療養費貸付制度』とは、医療機関などへの医療費のお支払いが困難で、かつ、高額療養費の支給が見込まれる世帯主の方へ高額療養費見込額の8割以内の資金を貸付する制度です。

### ■貸付を受けられる人は、

次の条件をすべて満たす世帯主です

- 高額療養費の支給を受ける見込みがあること
- 療養に要する費用について、医療機関から請求を受け、またはその費用を支払ったこと
- 国民健康保険税を滞納していないこと  
(市長が特別の事情があると認めたものを含む)

### ■申請の際は次のものをお持ちください

- 医療機関の請求書または領収書
- 印鑑
- 保険証
- 世帯主の預金口座番号がわかるもの

【問合せ】 市民課 国保年金スタッフ ☎ (72) 9856

## 地デジ簡易チューナー の給付支援について

総務省では、経済的な理由などで地上デジタル放送に移行することが難しい世帯に対する支援を10月1日(木)から開始します。

### (1)支援の対象となるのは？

生活保護などの公的扶助受給世帯、市町村民税非課税の障害者のいる世帯、社会福祉事業施設入所者で、NHK受信料の全額免除を受けている世帯の方です。  
※すでに、地上デジタル放送を視聴している方は対象外です。

### (2)受けられる支援の内容は？

現在お持ちのアナログテレビに取り付ける「簡易なチューナー」の無償給付とアンテナ改修などの支援をします。

### (3)支援の開始の時期は？

受付は10月1日(木)から開始します。簡易チューナーの設置等については10月下旬から開始する予定です。

### (4)ご注意いただきたい点

- 支援の申込みには、NHKと受信契約を結び、全額免除の適用を受けることが必要です。
- 支援は現物給付ですので、ご自身で購入されたチューナー、アンテナ改修などの費用を清算することはできません。

### 【申込み・問合せ】

総務省 地デジチューナー支援実施センター

☎ 0570 (03) 3840

## 全国ろう高齢者大会が 開催されます

～「ようこそ伊豆市へ」と手話で伝えよう～

第21回全国ろう高齢者大会が、10月9日から市内で開催され、約700人が伊豆市を訪れます。

メインの大会式典は10月10日(土)に修善寺総合会館で行われ、翌11日(日)には天城ドームと天城ふるさと広場でゲートボール大会・グランドゴルフ大会などが行われます。

参加者の多くは、手話で会話をします。参加者を見かけたら、ぜひ手話で「ようこそ伊豆市へ」と笑顔であいさつをしてみましょう。

「ようこそ」は両手の手のひらを上に向け、横へ動かします。「伊豆」は両手の小指を立てて、指文字の「い」を表し、両手で伊豆半島の形を描きます。



【問合せ】

社会福祉課 障害福祉スタッフ ☎ (72) 9863

## 生きいきプラザロビー コンサートを開催します

～三味の響、和のテイストを楽しもう～

伊豆市文化協会の第2回ロビーコンサートは『和』をテーマにNHK番組や、NHKFM『民謡定席』などで五木ひろしの伴奏奏者として活躍している笹本雪路先生をお迎えしてお送りします。

三味の響、和のテイストを楽しみましょう。皆さん、お誘い合せのうえご来場ください。

【日時】10月22日(木)19時開演

【場所】生きいきプラザラウンジ

【入場料】500円(飲み物付)

※事前に入場券が必要です。

※入場券の発行は生きいきプラザ

管理室(受付窓口)で行います。当日、料金と入場券を引き換えます。

【出演者】

笹本 雪路、花柳 多々衛、藤本 秀牧、笹本 寿丸、米谷 威和満、山下 恵旦

【問合せ】文化協会事務局(文化振興室内)

☎ (72) 1146



## 中伊豆体験農園 野菜畑のオーナーを 募集します

中伊豆体験農園では、野菜畑のオーナー制を行っています。現在はサツマイモの収穫をしており、オーナーの皆さんから大変好評です。引き続き下の3つのオーナーを募集しますので、ぜひお申し込みください。

### たくあん漬けダイコン

11月中旬にダイコン抜きを行い、10日間程乾燥させて樽詰めをします。樽詰めの際にお越しく下さい。

※ダイコンの種まきや前後の作業、草取り中耕などは管理組合で行います。

【料金】1樽20本

樽持参の場合：2,500円

樽購入の場合：3,000円

### タマネギ

11月の苗の植付と6月の収穫の際にお越しく下さい。

収穫は150個程度の見込みです。

※タマネギの種まきは9月6日に管理組合で行いました。植付から収穫までの中間管理は管理組合で行います。

【募集区画】20区画

【料金】1区5㎡ 5,000円

### ジャガイモ

作付けは2月下旬の予定です。随時申し込みを受け付けています。

【料金】1区5㎡ 5,000円

【申込み・問合せ】

中伊豆体験農園管理組合

☎ 080 (2618) 8744 FAX (83) 1993

※水曜定休

※料金には諸費用が含まれます。







# はばたく 静岡 国文祭



アウトドア料理フェスティバル

## 清水國明と楽しむ アウトドア体験会

参加者  
募集!

芸能界きっての自然派タレントとしてアウトドアの楽しさを広めている清水國明さんと、親子で自然の中で楽しく遊ぶアウトドア体験ができます。

体験会では、丸太のチェーンソーカービングや斧を使った薪割り、火おこしなどをグループに分かれて体験します。

タレント  
清水國明さん



【日時】11月8日(日) 14時30分～15時30分 受付14時～

【会場】天城ふるさと広場 キャンプ場

【応募資格】2～3人1組の親子で参加ください。  
定員50人(定員になり次第締切り)

【申込方法】参加希望者の住所、氏名、年齢、電話番号と「アウトドア体験会参加希望」と明記のうえ、FAXまたはメールにて下記へお申し込みください。

(満員の場合は、伊豆市ホームページにてお知らせします)

【問合せ・申込先】観光商工課国民文化祭係

☎(85)2600 FAX(85)0683

メール kanko@city.izu.shizuoka.jp

※同時開催のホリデーイン伊豆スペシャル(天城ドーム)では、「自然とともに暮らすこと」をテーマに清水さんのトークショーも開催されます。

## 伊豆市まるごと TO-JI TO-JI博覧会

参加者  
募集!

狩野川の清流を間近に見ながら、修善寺駅から湯ヶ島温泉の湯道までをゆったりと秋の伊豆路を歩きます。



## いよいよ開催! ラブリバー狩野川2009

【日時】11月14日(土) 受付9時～(雨天催行)

【コース】修善寺駅前(受付後順次スタート)→旭滝→吊橋→嶺松院→(明德寺)→湯道→天城温泉会館(ゴール)

【歩行距離】約17キロ

【所要時間】約3時間30分

【参加費】無料

【予約開始】10月15日(木)以降の静岡新聞紙面にて募集開始します。

【問合せ】静岡新聞社・静岡放送営業局企画部

☎054(281)9010

第24回国民文化祭・しずおか2009開催事業

## 「夕鶴と山本安英」

第一部 14時～

天城温泉会館劇場ホール

●山本安英さんのビデオ上映

●「夕鶴と山本安英」を語る

講師:菅井幸雄・藤久ミネ

朗読:日色ともゑ

第二部 20時～ 白壁荘ロビー

●湯あがり朗読会

出演:日色ともゑ

「昔話鶴女房」、茨木のり子詩集「汲むY、Yに」など、山本安英さんにゆかりの作品を中心に朗読を行います。

【問合せ先】

観光協会天城支部(夕鶴記念館内)

☎(85)1056



広報いずは、古紙配合率100%再生紙を使用しています。

日曜日	月曜日	火曜日	水曜日	木曜日	金曜日	土曜日	
<p>★国文祭「北条水軍ツアー」 「狼煙リレー」 (伊豆市～沼津市)</p> <p>★国文祭「内田康夫氏記念公演」 (生きいきプラザ)</p> <p>●消防団秋季演習 (中伊豆グラウンド)</p> <p>⊕すずき耳鼻咽喉科小児科</p>	2	<p>★国文祭「北条早雲サロン」 (修禪寺)</p> <p>⊕中島病院</p>	4	●天城保健センター開放	5	<p>★国文祭「フラワーフェスティバル」(虹の郷)～8日</p> <p>●コアラ教室(生きいきプラザ)</p>	7
<p>★国文祭「ホリデーイン伊豆スペシャル」 「アウトドア料理フェスティバル」 (天城ふるさと広場)</p> <p>★国文祭「文学まつりフィナーレ」 (天城温泉会館)</p> <p>⊕つちやクリニック</p>	9	<p>●行政相談(生きいきプラザ・天城保健センター)</p> <p>●人権相談(生きいきプラザ・天城支所)</p> <p>●離乳食教室(生きいきプラザ)</p> <p>●天城もみじまつり(旧天城トンネル)～30日</p>	11	●天城保健センター開放	12	●市民課窓口延長(本庁)	14
15	16	17	18	19	20	21	
⊕田京診療所	●園庭開放(市内5園) ⊕あおきクリニック	●園庭開放(市内5園)	●健康相談(土肥保健センター) ●ポリオ予防接種(生きいきプラザ) ●園庭開放(市内5園)	●栄養学級(土肥保健センター) ●市民課窓口延長(本庁) ●食育の日	●紅葉まつり(虹の郷)～12月6日 ●天城路ハイキング(城山など) ●健康相談(ふれあいプラザ)	●弘法市	
22	23	24	25	26	27	28	
⊕大仁クリニック	⊕西脇内科	●健康相談(生きいきプラザ)	●健康相談(天城保健センター) ●上下水道料金納期限(天城・中伊豆・土肥地区) ●土肥地区温泉料金納期限	●無料法律相談(生きいきプラザ) ●市民課窓口延長(本庁)			
29	30						
⊕大和堂医院	●飼えなくなった犬・ねこ引取り(東部保健所修善寺支所)						

今月の納期限

- 市県民税第3期 …………… 2日
- 上下水道料金(天城・中伊豆土肥地区) …… 25日
- 土肥地区温泉料金 …………… 25日

施設休館日

- 市役所 …… 土・日・祝日
- 市内公民館・資料館 …… 月曜日  
(修善寺郷土資料館は木曜日)
- 清掃センター …… 土(11時～)・日・祝日
- 図書館 …… 月曜日・23日(金)
- 虹の郷 …… 火曜日

- 天城温泉会館 …… 火曜日
- 湯の国会館 …… 水曜日
- 万天の湯 …… 木曜日
- 中伊豆室内温水プール …… 月曜日
- 天城温泉プール …………… 火曜日
- だるま山高原レストハウス …… 火曜日



**各種相談** お気軽にご相談ください。

**法 無料法律相談** …小川 良昭弁護士・重光 純弁護士 ※要電話予約（4～5人）  
 顧問弁護士が、相続・離婚・交通事故・ヤミ金・サラ金などの問題について相談に応じます。相談は1人30分程度となります。  
**【日時】** 11月26日(木) 9時30分～11時30分  
**【場所】** 生きいきプラザ2階 第5・6会議室  
**【申込み・問合せ】** 市民課市民相談室 ☎(72) 9858  
 中伊豆支所 ☎(83)1111 / 天城湯ヶ島支所 ☎(85)1111 / 土肥支所 ☎(98)1111

**行 行政相談** …行政相談員 ※要電話予約  
 行政に対する苦情や要望、問い合わせなどを聞き、解決を図るのが行政相談です。相談は口頭・手紙・電話のいずれの方法でも結構です。秘密は厳守され、相談は無料です。  
**【日時】** 11月10日(火) 9時～12時  
**【場所】** 生きいきプラザ / 天城保健センター  
**【申込み・問合せ】** 市民課市民相談室 ☎(72) 9858  
 中伊豆支所 ☎(83)1111 / 天城湯ヶ島支所 ☎(85)1111 / 土肥支所 ☎(98)1111

**人 人権相談** ※要電話予約（5人）…各地域の人権擁護委員  
 家庭内や地域で起きた困ったこと、不当な差別、虐待やいじめを受けたとき、「人権の侵害」に関する問題などについて無料で相談に応じます。  
**【日時】** 11月10日(火) 9時～12時  
**【場所】** 生きいきプラザ / 天城湯ヶ島支所  
**【申込み・問合せ】** 社会福祉課 ☎(72) 9862

**婚 結婚相談** …結婚相談員 ※予約不要  
 結婚に関する悩みごとについて、市民から選ばれた相談員が、親身になって相談に応じます。「結婚希望者登録カード」への記入と「写真」を提出してください。(毎月第2土曜日)  
**【日時】** 11月14日(土) 13時～15時 生きいきプラザ  
**【問合せ】** 市民課市民相談室 ☎(72) 9858

**消 消費者相談** …担当職員 ※毎週月曜日は消費生活相談員駐在  
 「悪質商法の被害にあったとき、どうすればいいの?」「クーリング・オフについて教えてほしい」など消費生活に関する相談に応じます。なるべく契約してから、1週間以内に相談してください。早く相談することでよりよい解決結果が得られます。  
**【時間】** 平日9時～16時 ※随時受付  
**【場所】** 市民課市民相談室 / 各支所  
**【問合せ】** 市民課市民相談室 ☎(72) 9858  
 中伊豆支所 ☎(83)1111 / 天城湯ヶ島支所 ☎(85)1111 / 土肥支所 ☎(98)1111

**職 職業相談** …ハローワーク職員 ※予約不要  
 ハローワーク三島が伊豆市と協力して運営する職業相談窓口です。  
**【時間】** 8時30分～17時  
**【場所】** 伊豆市柏久保603-1  
**【定休日】** 土・日・祝(年末年始)  
**【問合せ】** 伊豆市地域職業相談室 ☎(74)3075 / 三島公共職業安定所 ☎055(980)1301

**飼えなくなった犬・ねこの引取り** 【問合せ】環境衛生課 ☎(72)9857

11月/9日(月)・30日(月) 10時～11時 東部健康福祉センター修善寺支所

※10月から有料になりました。

**図書館とお話会** 申込不要・時間までにお集まりください。

※図書館で手遊びや絵本の読み聞かせなどをします。

- ★日曜日のお話会(修善寺)3歳以上  
**【日時】** 11月8日(日) 14時～14時30分
- ★小さい子とお母さんのためのお話会(修善寺)0歳～3歳  
**【日時】** 11月6日(金) 10時30分～11時
- ★おはなしタイム(中伊豆)幼児・児童  
**【日時】** 11月14日、28日(土) 10時30分～11時
- ★おはなしタイム Baby (中伊豆)乳幼児  
**【日時】** 11月12日、26日(木) 10時30分～10時50分
- ★おはなしかい(天城湯ヶ島)4歳～小学低学年  
**【日時】** 11月21日(土) 10時30分～11時
- ★うりぼうおはなしかい(天城湯ヶ島)0歳～3歳  
**【日時】** 11月12日(木) 10時30分～10時50分
- ★おはなし会(土肥)小学生以下  
**【日時】** 11月14日、28日(土) 10時30分～11時

**11月イベントカレンダー**

7日～9日	桂谷八十八ヶ所巡礼 修善寺・温泉場周辺
10日～30日	天城路もみじまつり/天城
20日	天城路ハイキング (城山・発端文富士見コース)/天城
20日～12月6日	もみじまつり 修善寺・もみじ林・温泉街
20日～12月6日	紅葉まつり/修善寺虹の郷
21日	修禅寺弘法寺/修禅寺境内
23日	紅葉サイクリング(有料) /修善寺・サイクルスポーツセンター

11月は国民文化祭のイベントも盛りだくさん!  
 また11月中旬からは市内各所で紅葉が始まります。楽しみですね。



保育園	熊坂	しゃくなげ	橘	さくら
実施日	2日、16日 (月)	6日、20日 (金)	5、26日 (木)	12、19日 (木)
時間	9時30分～11時30分			

修善寺子育て支援センター職員が巡回します。詳しくは、各保育園までお問い合わせください。



**11月 休日当番医**  
 ※緊急の場合は119

- 1日 すずき耳鼻咽喉科小児科(柏久保) ☎(72)0902
- 3日 中島病院 高木 文昭(松ヶ瀬75) ☎(87)0333
- 8日 つちやクリニック(伊豆の国市田京36) ☎(77)1511
- 15日 矢田レディスクリニック(伊豆の国市宗光寺) ☎(76)4550
- 22日 大仁クリニック(伊豆の国市大仁) ☎(76)2556
- 23日 西脇内科(伊豆の国市大仁) ☎(76)3712
- 29日 大和堂医院(修善寺) ☎(72)0015

毎月19日は **食育の日**  
 毎月25日は **地産地消の日**

**11月の花**  
**ツワブキ**

恋人岬など





## みんなの掲示板

### 母子家庭・父子家庭などの個別相談会を開催します

母子家庭・父子家庭の方を対象とした、生活・就業・法律についての相談会です。職業紹介や求職登録、講習会、福祉制度、進学資金、弁護士による親権や養育費などの相談ができます。

【日 時】10月25日(日) 9時30分～16時  
【会 場】生きいきプラザ 2階相談室・談話室  
【その他】参加無料。当日の受付可(予約優先)  
(※託児あり:要予約)  
【問合せ】母子家庭等就業・自立支援センター  
☎ 054(254)1191(平日9時～16時)

### 福祉の職場を体感・実感してみませんか？

社会福祉やその仕事に関心のある方(高校生以上)を対象として、施設での現場体験を行います。

【体験内容】利用者との交流、利用者の介護・介助、作業補助など  
【体験場所】本会が調整した受入施設・事業所で、参加者が希望するところ  
【参加費】無料(交通費と食事代は自己負担)  
【体験期間・時間】  
体験期間は2月までの間の3～10日間で、体験希望者が設定。  
体験時間は原則として9時～16時まで。  
【申込み】  
1月22日(金)までに所定の申込書にてお申し込みいただけます。詳細はご連絡ください。  
【問合せ】静岡県社会福祉協議会 静岡県社会福祉人材センター ☎ 054(271)2110

### 伊豆清流会主催 精神福祉講演会を開催します

NHKでも活躍されている精神保健福祉士の松浦幸子さんをお招きして、地域で心の居場所を実践されている様子などをお話ししていただきます。一緒に勉強してみませんか。無料です。直接会場へおこしてください。

【日 時】10月6日(火)13時30分～15時30分  
【場 所】生きいきプラザ 第1・2会議室  
【テーマ】  
心の病気は、適切な治療、適切なりハビリテーションで回復する～こころの居場所の実践から～  
【講 師】クッキングハウス代表  
精神保健福祉士 松浦 幸子氏  
【問合せ】  
伊豆清流会事務局(市役所社会福祉課内)  
☎(72)9863

### 八丁池ブナ群落保護林観察会を開催します

【日 時】10月29日(木) 9時～15時30分  
※小雨決行  
【場 所】湯ヶ島国有林八丁池ブナ群落保護林  
【集合・解散】天城温泉会館駐車場  
【観察コース】  
天城温泉会館→八丁池口駐車場(マイクロバス)～下り八丁池歩道～下り御幸歩道～本谷林道(徒歩)→天城温泉会館(マイクロバス)  
【定 員】30人  
【申込み】10月9日(金)までに電話で申し込み  
※定員になりしだい締め切り  
【その他】  
○ハイキングのできる服装で、手袋などの保護具・雨具・昼食を持参してください。  
○小学生、中学生のみの参加はご遠慮ください。  
【申込み・問合せ】伊豆森林管理署  
☎ 050(3160)6020

### 青色決算・年末調整などの説明会を開催します

三島税務署では、青色決算・年末調整などの説明会を開催します。

説明会には、事前に郵送された青色決算・年末調整などの封筒を持参してください。

なお、封筒の内容を確認して不足する書類がありましたら、説明会場または三島税務署でお受け取りください。

【日 時】  
○年末調整など説明会(法人、白色申告個人の方)  
11月27日(金)10時～11時30分  
○青色決算など説明会(青色申告個人の方)  
11月27日(金)13時30分～15時  
【会 場】修善寺総合会館 大研修室  
【問合せ】三島税務署 ☎ 055(987)6711

### 社会福祉協議会 子育て応援講座『ベビーマッサージ教室』

【日時・場所】  
○10月26日(月)  
10時～12時 生きいきプラザ  
13時30分～15時30分 中伊豆保健福祉センター  
○10月27日(火)10時～12時 天城保健福祉センター  
○10月28日(水)10時～12時 市役所土肥支所  
【対 象】およそ3ヶ月～1才2ヶ月のお子さんとお母さん ※上のお子さんがある場合は託児もあります。  
【受講料】社協会員は無料、非会員は500円  
【持ち物】①伊豆市社会福祉協議会会員証  
②バスタオル③フェイスタオル④小さめのレジャーシート⑤水分補給用の飲み物  
【講 師】林 三智子さん  
(RTA認定ベビーマッサージセラピスト)  
【締切り】10月16日(金)  
【申込み・問合せ】  
伊豆市社会福祉協議会 ☎ (83)3013

### 『親学シンポジウム』を開催します

静岡県教育委員会では、下記の日程で『親学シンポジウム』を開催します。

テーマを『子どもを取り巻く人間関係の回復と社会環境の充実』として、子どもに対する『親』の支援のあり方を考えていきます。ぜひご参加ください。

【日 時】11月6日(金)13時～16時  
【会 場】しずぎんユーフォニア  
【講 師】京都大学大学院医学研究科  
准教授 木原 雅子さん  
【申込み】氏名・住所・電話番号を明記し、FAXでお申し込みください。  
※10月1日(木)から受付開始  
【申込先】静岡県教育委員会 社会教育課  
親学シンポジウム係  
☎054(221)3123 FAX054(221)3362

### 田方消防 普通救命講習Ⅱ受講者を募集します

【日 時】11月14日(土) 8時～12時  
(4時間講習)  
【場 所】田方消防本部3階研修室  
(伊豆の国市白山堂327-1)  
【対 象】伊豆市・伊豆の国市・函南町に在住または在勤の方  
【受講料】無料  
【募集期間】10月10日(土)～11月6日(金)  
【定 員】50人  
※定員になりしだい締め切り  
※参加人数が30人に満たないときは延期する場合があります。  
【申込み・問合せ】田方南消防署  
☎(74)0119

## 近隣市町からの情報

### 伊豆の国 下駄ダンスコンテスト in 伊豆の国

温泉文化のひとつである『下駄』を履いた楽しいダンスコンテストです。

【日 時】11月3日(火) 10時～  
 【場 所】アクシスかつらぎ 大ホール  
 【その他】入場無料。スペシャルゲスト、THE STRIPESのHIDEBOH、RON×II、SUJITAPの3人によるパフォーマンスもあります。  
 【問合せ】伊豆の国市役所文化振興課 ☎055(948)0225

### 三島 第66回秋の三島みどりまつり

【日 時】10月17日(土)・18日(日) 9時～16時  
 【場 所】長伏公園 ※雨天決行  
 【内 容】草花・庭木・園芸資材の展示と即売、新鮮野菜の即売市、花苗・苗木・植土の無償配布、緑の相談コーナー、地産地消(軽食)コーナー、おたのしみ抽選コーナー、花と緑のミニ講習会、せり市、おもちゃガボチャコンテスト、かかしコンテスト、フリーマーケットなど  
 【問合せ】三島市役所水と緑の課 ☎055(983)2642

### 函南 親子ふれあい映画会 『PiPiとべないホテル』

『心のやさしさ』『仲間の大切さ』などについて話し合う機会として、ぜひご覧ください。  
 【日 時】11月21日(土)  
 午前の部：開場10時 上映10時30分～12時  
 午後の部：開場13時 上映13時30分～15時  
 【場 所】函南町中央公民館大ホール  
 【対 象】3歳から小学生までの親子・家族など  
 【チケット】1人100円(全席自由)  
 10月23日(金)から函南町中央公民館で販売  
 【問合せ】函南町生涯学習課 ☎055(979)1733

### 行政書士による無料相談所を開設します

静岡県行政書士会田方支部は、次の日程で無料相談所を開設し、皆様のご質問にお答えします。

行政書士は、頼りになる街の法律家です。お気軽にご利用ください。

【日 時】10月22日(木)  
 9時30分～11時30分  
 【場 所】修善寺生いききプラザ  
 【問合せ】静岡県行政書士会田方支部 ☎(76)7789

### 税理士による無料税務相談を開催します

【日 時】10月7日(水)・14日(水)  
 13時～15時  
 【場 所】東海税理士会三島支部 税務指導所(三島市大宮町3-20-21)  
 【申込み】予約が必要です。相談日はお問い合わせください。  
 【問合せ】東海税理士会三島支部 ☎055(972)1668

### ～秋の味覚を満喫～ きのこ祭を開催します

毎年恒例の『きのこ祭』を次のとおり開催します。お誘いあわせのうえご来場ください。

【日 時】11月3日(火・祝) 9時～14時※小雨決行  
 【場 所】静岡県きのこ総合センター  
 【内 容】生・乾しいたけなど伊豆特産品の展示即売、料理試食、しいたけPRソングと踊り披露、天城連峰太鼓、オカリナ演奏 ※入場無料  
 【駐車場】もみじ林と修善寺梅林駐車場(無料)  
 【問合せ】静岡県きのこ総合センター振興協議会 ☎(72)1135

### 第5回 伊豆市テニス選手権 出場者を募集します

富士山を眺めながら爽やかな汗を流しませんか。

【開催日】11月8日(日)※予備日11月22日(日)  
 【場 所】丸野高原テニスコート(万天の湯)  
 【種 目】ダブルス ①一般男②壮年男(45歳以上)③一般女④壮年女(45歳以上)⑤男女初心者  
 【参加料】1組3,000円  
 【申込み方法】10月30日(金)必着で、下記へ郵送または加盟団体にお申し込みください。  
 【申込み・問合せ】伊豆市テニス協会 足立 仁 〒410-2411 熊坂66 ☎(72)1909

### 伊豆市太鼓連盟 5周年記念コンサートを開催します

伊豆市太鼓連盟では、5周年を記念してコンサートを開催します。迫力のある演奏をお楽しみください。

【日 時】11月22日(日)14時～16時30分  
 【場 所】天城温泉会館 劇場ホール  
 【ゲスト】貫井灘子保存会(小金井市)、漁火繚乱会(伊東市)  
 【入場料】1人1,500円  
 【問合せ】伊豆市太鼓連盟 小長谷 ☎(98)0400 観光協会天城支部 ☎(85)1056

### 市民ハイキング ～紅葉と富士山展望の三国山稜へ～

【日 時】11月8日(日)※雨天中止  
 修善寺駅集合7時20分、解散17時頃  
 【目的地】山中湖南側 三国山稜(歩く時間は約4時間)  
 【対 象】伊豆市および周辺の住民  
 【定 員】90人  
 【参加費】大人3,000円、小中学生2,000円(傷害保険料を含む)  
 【申込み・問合せ】伊豆市ハイキング連盟 竹端 ☎FAX(83)4512 木村 ☎FAX(72)1232

### 農業体験参加者募集

農業を通して土とふれあい、野菜を育て収穫する喜びを一緒に体験しませんか？自分で作ったおいしい野菜を食べましょう。

【日 時】10月17日(土) 9時～11時30分  
 【場 所】頼朝石市民農業公園(冷川・堰地区)  
 【内 容】大根畑草取り  
 【対 象】市内小学生と保護者  
 ※作業に適した服装、家庭にある道具を持参して直接お越しください。  
 【申込み・問合せ】体験農園 代表 渡辺 泰夫 ☎(83)2664

### 田方自動車学校 T.D.Sフェスティバルを開催します

田方自動車学校では、教習コースを開放し、抽選会や自動二輪車の展示、ポップコーンの無料配布出店などのイベントを開催します。

【日 時】11月3日(火・祝) 10時～15時  
 【場 所】田方自動車学校  
 【入場料】無料  
 【その他】駐車場有り。  
 イベントでの売り上げの一部は、日赤に寄付します。  
 【問合せ】田方自動車学校 ☎055(978)2452

### 天城湯ヶ島朗読の会『夕鶴』 会員を募集しています

【活動場所】天城湯ヶ島夕鶴会館ホール  
 【時 間】毎月第1、3水曜日 13時～15時 自由にご参加ください。  
 【会 費】月500円  
 【申込み・問合せ】天城湯ヶ島朗読の会『夕鶴』 代表 河原 敬三 ☎(73)2280