

広報

しず

人あつたか まちいきいき  
自然つやつや 伊豆市

IZU-PUBLIC-INFORMATION

平成20年4月1日発行  
No.49

2008

4

April

●伊豆市ホームページ  
●携帯電話サイト

<http://www.city.izu.shizuoka.jp>  
<http://www.city.izu.shizuoka.jp/m/index.htm>



◆狩野幼稚園  
仲良くしてくれて  
ありがとう！

3月12日(水)狩野幼稚園では、園児によるお楽しみクッキングが行われました。お楽しみクッキングは、年長が卒園前にお礼の気持ちを込めて、年下の園児や先生たちに料理を振舞うイベントで、年長は前日から幼稚園で採れた肉厚のシイタケや野菜の下ごしらえなどをがんばりました。

この日の昼食には具沢山の豚汁や、一生懸命に握ったおにぎりなどが振舞われ、みんなうれしそうに顔をしながら年長の作った料理を味わいました。

●● 伊豆市の人口 平成20年  
3月1日現在

男	17,685 人	( - 21 )
女	19,151 人	( + 1 )
計	36,836 人	( - 20 )
世帯数	13,724 世帯	( 0 )

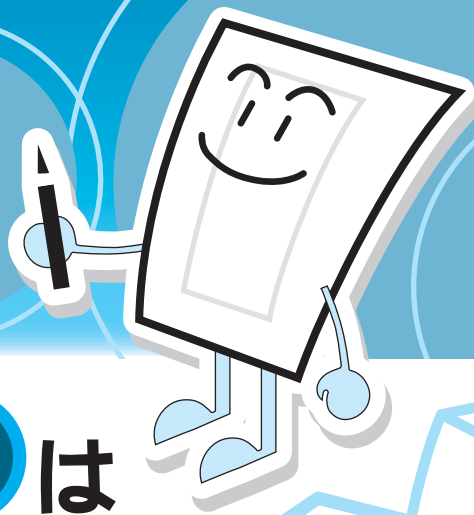
( ) 内は前月比

- ③ 市長選挙・市議会議員補欠選挙
- ④ 平成20年度予算
- ⑥ 市役所組織変更 ⑦ 部長・課長級職員紹介
- ⑧ 国民健康保険が大きく変わります
- ⑩ トピックス ⑫ 生涯学習だより
- ⑭ スクール21 大東小学校・土肥小学校
- ⑮ 森の力を知ろう！～新連載～
- ⑯ 健康だより... 栗田朋子
- ⑰ 平成20年度相談業務日程表
- ⑱ みんなの広場
- ⑳ 環境衛生課だより
- ㉒ 行政トピックス
- ㉔ 緑のふるさと協力隊活動レポート  
～谷口隊員の卒業～
- ㉖ お知らせ
- ㉘ 伊豆市探訪

# 選挙

の

# お知らせ



## 4月20日(日)は 伊豆市長選挙 伊豆市議会議員補欠選挙の 投票日です。

伊豆市の将来を決める大切な選挙です。投票日には必ず投票に出かけましょう。

### ～ この一票 大事な私のメッセージ ～

#### 市長・市議会議員補欠選挙日程

##### 【告示日】

4月13日(日)

##### 【期日前投票】

期日 4月14日(月)～19日(土)

時間 8時30分～20時

場所 市役所(本庁)及び各支所  
(どの投票所でも投票できます。)

##### 【投票日】

期日 4月20日(日)

時間 7時～20時(土肥地区は19時まで)

場所 市内28投票所

##### 【開票】

日時 4月20日(日) 21時～

場所 修善寺中央公民館(修善寺生きいきプラザ)

##### 投票できる人は...

平成20年1月12日(転入届を出した日)以前から伊豆市に引き続き住んでいる(住民登録がある)人で、昭和63年4月21日までに生まれた人。

##### 市外から転入した人は...

平成20年1月13日以降に転入の届出をした人は、伊豆市の選挙人名簿に登録されていないため、投票することができません。

##### 市外へ転出した人は...

投票日までに市外へ転出した人は投票できません。

ただし、期日前投票を行ったあとに市外に転出しても投票は有効です。

##### 市内で転居した人は...

上記の「投票できる人」が市内で転居しても投票できます。

ただし、選挙人名簿を確定させる手続き上、4月上旬以降の転居については、元の住所地の投票所で投票することになります。(投票所入場券に記載された投票所を確認してください。)

##### 選挙公報をお届けします

「選挙公報」を新聞折込みで配布します。選挙公報が届かない場合は郵送しますので選挙管理委員会事務局へご連絡ください。

その他、本庁及び各支所窓口にも配置します。

##### 【折込み予定日】

4月16日(水)朝刊

##### 期日前投票をご利用ください

期日前投票は、投票日当日に仕事や旅行などの予定があり、投票所に行き投票することができない場合に、投票日当日と同じように直接投票箱に投票するものです。この場合は、宣誓書などの必要書類を提出してから投票していただきます。

「投票所入場券」をお持ちになってお出かけください。なお、病院などの施設に入院・入所している人、一時的に遠隔地にお住まいの人、郵便等投票証明書を所持している人の不在者投票は従来どおりです。

【問合せ】 選挙管理委員会事務局(総務課内) ☎(72)9869

# 平成 20 年度の伊豆市 予算

平成 20 年度伊豆市一般会計予算および特別会計予算がまとまり、3 月定例市議会に提案され議決されました。

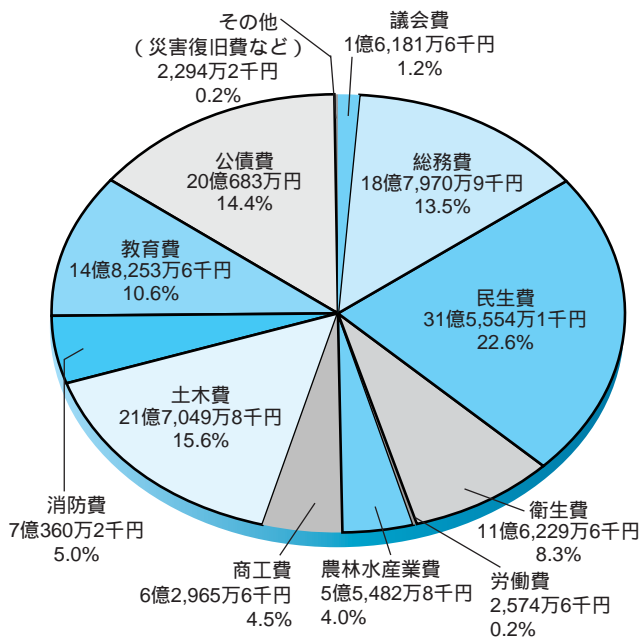
市では財政状況の厳しい中、「安全・安心のまちづくり」などのニーズに応じていくため、政策の充実と財政の健全化の両立を目指し、行財政改革を推進すると共に、歳出全般にわたる見直しを行いました。

ここでは皆さんに予算のあらましと、伊豆市のまちづくりメニューを紹介します。



## 一般会計予算 歳出予算の概要

### 一般会計 歳出 ■ 総額 139 億 5,600 万円



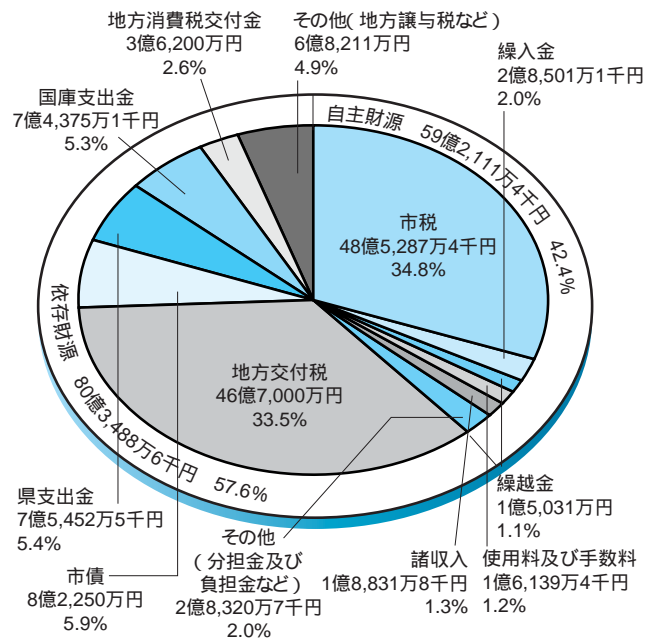
歳出を目的別に見ると、民生費が 31 億 5,554 万 1 千円で、全体の 22.6% を占め、土木費 15.6%、公債費 14.4% の順になりました。

性質別では、人件費は職員の定員管理計画に基づいて削減を図りました。また、需用費や委託料など物件費を抑え、経常的経費の縮減に努めています。

投資的事業では、20 年度に供用が開始される天城北道路大平ハーフインターチェンジへのアクセス道路整備を特例債事業として進める一方、健康づくりやスポーツ振興の拠点である、天城ドームの改修事業を合併特別交付金事業として予定しています。

## 一般会計予算 歳入予算の概要

### 一般会計 歳入 ■ 総額 139 億 5,600 万円



予算の規模は、一般会計予算を 139 億 5,600 万円として、対前年度では 12 億 6,100 万円の減額となります。増減率はマイナス 8.3% ですが、合併特例債事業で進めてきた新火葬場「伊豆聖苑」が 3 月に完成し 4 月 1 日に供用開始となったことから、この事業費 6 億 6,800 万円を除いた増減率はマイナス 3.9% になります。

主な歳入では、市税は原油高などの影響による法人税割の減収見込みと、個人所得の伸びが見込めない反面、交付税は地方再生対策費の増などが見込まれます。

## 特別会計・企業会計

後期高齢者医療制度の開始に伴い、後期高齢者医療特別会計予算を新設し、上水道事業会計では、新八幡配水池建設事業を予定しています。その他、平成19年度中に指定管理者制度を導入した、天城ふるさと広場事業特別会計は廃止しました。

会計名	20年度予算額	内容
公共用地取得事業特別会計	180万円	先行取得用地の事業化の際の事務費を計上
天城北道路用地取得特別会計	3,578万円	天城北道路本線の用地を国に代わって取得するための会計
国民健康保険特別会計	41億1,123万円	3月1日の被保険者数は、一般および退職被保険者12,721人
老人保健特別会計	3億9,643万円	3月1日の老人医療の受給者数は5,635人
後期高齢者医療特別会計	3億2,174万円	4月1日の後期高齢者医療の対象者は5,726人（予定）
介護保険特別会計	27億8,160万円	居宅介護サービス、施設介護、住宅改修など。 2月末の介護認定者数は、1,443人
簡易水道事業特別会計	8,470万円	市内17施設の簡易水道等の事業の予算
下水道事業特別会計	17億4,870万円	公共下水道管布設工事、処理場及びポンプ場の改築工事と維持管理、マンホール内ポンプ等の維持管理
農業集落排水事業特別会計	1億1,830万円	管渠及び処理場の改築工事と維持管理
湯の国会館事業特別会計	8,184万円	職員の人件費と施設の運営、維持管理の経費
天城温泉会館特別会計	1億400万円	職員の人件費と施設の運営、維持管理の経費
上水道事業会計	10億4,941万円	新八幡配水池建設を予定。給水戸数は13,388戸で、1日平均15,649立方メートルの給水を予定
温泉事業特別会計	9,833万円	土肥地区で現在320戸へ給湯。源泉水中ポンプ（5源泉）の入替工事、屋形地区配湯管布設替工事を予定

## 伊豆市のまちづくりメニュー

### 住むにも訪れるにも 心地よい環境のまちづくり

ごみ処理費	5億940万円
し尿処理費	5,014万円
最終処分場	8,769万円
簡易水道事業繰出	4,915万円

### 安心・安全なまちづくり

交通防犯対策事業	2,145万円
救急医療対策事業	6,860万円
非常備消防団費	8,276万円
災害の防止、河川整備	1億3,673万円

### 活力の源となる安全で 都市機能の充実したまちづくり

市道の整備	7億5,911万円
港湾の整備	4,470万円
地籍調査事業	5,633万円
都市再生整備事業	2,022万円

### 活力の源となる安全で 都市機能の充実したまちづくり

小学校教育	2億3,585万円
中学校教育	1億2,951万円
英語教育の充実	3,203万円
体育施設の管理	1億463万円

### 地域の活力をいかしたまちづくり

農業の振興	2億1,368万円
林業の振興災害の防止（治山）	8,215万円
観光の振興、観光施設の整備	4億2,597万円

### 誰もがいきいき暮せるまちづくり

健康づくりの推進	4,689万円
児童福祉対策	6億9,691万円
障害者福祉対策	4億1,957万円

平成 20 年  
4 月 1 日

# 市役所の組織の一部が変わります

【問合せ】総務課 ☎ (72) 1111



効率的な行政運営を推進するため、4月から市役所の組織の一部を変更します。  
業務によっては、事務所の場所が変わった業務もありますので、お出かけの際には、お間違いないようお願いいたします。

## ①企画部に『管財課』と『契約検査室』を新設します

【関連業務】財産管理、庁舎管理、検査・契約など

管財課の電話番号：☎ (72) 1192

契約検査室の電話番号：☎ (72) 9866

※管財課と契約検査室は、市役所 1 階に配置します。

## ②市民環境部に『広域廃棄物処理対策室』を新設します

伊豆市と伊豆の国市との広域廃棄物処理施設整備のため、環境衛生課内に設置します。

広域廃棄物処理対策室の電話番号：☎ (72) 9857 ※環境衛生課と同じ

## ③観光経済部に『農林水産課』を新設します

農林漁業整備課を廃止し、同課で行っていた有害鳥獣対策、自然保護などのソフト部門は、農林水産課に集約します。

【関連業務】農業水産、林政、自然保護など

農林水産課の電話番号：☎ (85) 2601

※農林水産課は、天城湯ヶ島支所 1 階に配置します。

## ④健康福祉部に『こども課』を新設します

少子化対策、保育園の民営化、幼稚園・保育園一元化の検討のためこども課を設置し、社会福祉課で行っていた児童、保育園の業務をこども課で行います。

【関連業務】児童、家庭児童相談、保育園、幼保一元化の検討

こども課の電話番号：☎ (72) 9864

※こども課は、修善寺生きいきプラザ 2 階に配置します。

## ⑤土木部の名称を『建設部』に変更します

【建設部所属課】建設課、管理課、都市計画課、国土調査課

※場所（中伊豆支所 1 階）と各課の電話番号は変更ありません。

## ⑥農林土木の業務を『建設部 建設課』に集約します

農林漁業整備課で行っていた農林土木などのハード部門を建設課に置き、土木関係の業務を集約しました。

【関連業務】農林土木、一般土木など

## その他の主な変更

・高齢者の身近な所で相談ができるよう地域包括支援センターを各支所に配置します。

土肥支所 ☎ (98) 3001 天城湯ヶ島支所 ☎ (85) 2609 中伊豆支所 ☎ (83) 5488

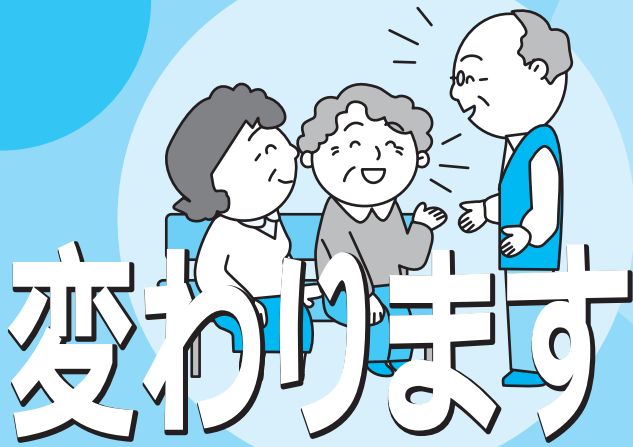
・情報システム課が総務部付けとなります。（場所と電話番号の変更はありません）

・各支所の地域振興課を廃止します。業務の変更はありませんので、今までどおり証明書の発行などご利用できます。

# 平成 20 年度 伊豆市役所幹部職員紹介

## 部長・課長級

部局等名	部局長等名	課等名	課長等名
総務部	部長 平田 秀人	総務課	課長 山本 潔
		防災課	課長 小野 正和
		情報システム課	課長 勝呂 真人
		税務課	課長 佐藤 薫
支所	統括支所長 (総務部防災監兼務) 鍵山 光男	土肥支所	支所長 土屋 賢二
		天城湯ヶ島支所	支所長 内田 信行
		中伊豆支所	支所長 三田 逸太郎
企画部	部長 渡辺 玉次	企画課	課長 潮木 信
		財政課	課長 佐藤 哲也
		管財課	課長 大木 昇
		契約検査室	室長 山口 勝平
市民環境部	部長 福室 恵治	市民課	課長 鈴木 伸二
		環境衛生課 (広域廃棄物処理対策室)	課長 鈴木 俊博
		清掃センター	所長 大沼 肇
健康福祉部	部長 内田 政廣	社会福祉課	課長 遠藤 勉
		長寿介護課	課長 鈴木 清一
		こども課	課長 山口 明
		健康増進課	課長 宿崎 満男
観光経済部	部長 久保田 義光	農林水産課	課長 勝呂 健一
		観光商工課	課長 鈴木 智芳
		経営管理課	課長 市川 茂
建設部	部長 鈴木 幸司	建設課	課長 井邑 政彦
		管理課	課長 鈴木 守正
		都市計画課	課長 森 修司
		国土調査課	課長 鈴木 秀明
上下水道部	部長 小川 正實	上水道課	課長 梅原 利光
		下水道課	課長 山下 正
会計管理者	右原 芳伸	会計課	課長 河野 英世
教育委員会 教育事務	局長 鈴木 誠之助	学校教育課	課長 鈴木 敏夫
		生涯学習課	課長 三須 好弘
		図書館課	課長 山下 尚之
議会事務局	局長 井上 清蔵	—	次長 間野 孝一



# 変わります

4月より75歳以上の方が全員加入することとなる「後期高齢者医療制度」が始まります。

これまでは、75歳(一定の障害のある方は65歳)以上の方は国民健康保険や健康保険組合などの医療保険制度に加入しながら、「老人保健」で医療を受けていましたが、平成20年度からは、新たに独立した医療保険制度となる「後期高齢者医療保険」に加入し医療を受けることとなります。

伊豆市では、これに伴い国民健康保険税の課税方法について見直しを行います。

## 従来の方法

医療給付分 ..... (加入者全員)  
介護納付金分 ..... (40~64歳)



## 平成20年度からの算定方法

医療給付分 ..... (0~74歳)  
介護納付金分 ..... (40~64歳)  
後期高齢者支援金 ..... (0~74歳)

## 国民健康保険税の算定方法が変わります

後期高齢者の保険制度が創設され、これまでの医療給付分の基礎課税額の限度額が56万円から47万円に引き下げとなりました。同時に、新たに後期高齢者支援金分として限度額12万円が設定されることとなりました。

今回の改正にあわせ、資産割を廃止します。これは対象者が大幅に減少し、課税対象が所有名義により左右されるなど、課税上の不均衡が生じるためです。低所得者に対する7割・5割・2割の軽減割合を維持するため、所得割被保険者均等割及び世帯ごとの平等割の額を見直します。

## 変更後の医療給付分の割合(3方式)

区分	賦課割合
所得割	50%
資産割	廃止
均等割(被保険者)	35%
平等割(世帯ごと)	15%

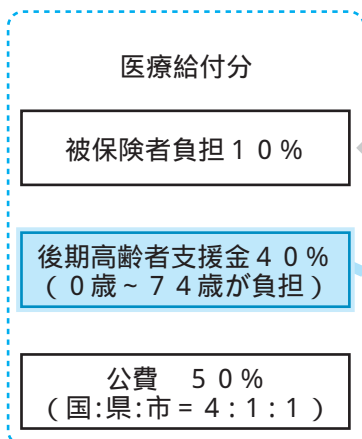
## 現行の医療給付分の割合(4方式)

区分	賦課割合
所得割	40%
資産割	10%
均等割(被保険者)	35%
平等割(世帯ごと)	15%

後期高齢者支援金は、医療給付分と同様  
介護保険納付金は、  
所得割と均等割

医療給付分の割合が変わります

## 後期高齢者医療制度の運営方法 後期高齢者医療広域連合



後期高齢者被保険者  
(75歳以上)

保険料

窓口支払  
1割または3割

医療費の支払  
9割または7割

医療機関

後期高齢者支援金とは・・・

後期高齢者医療にかかる費用のうち、後期高齢者被保険者自身が医療機関で支払う窓口負担を除いた分を、公費(国・県・市)から約5割、後期高齢者被保険者の方から納めていただく保険料から1割、残りの約4割を現役世代(0~74歳)からの支援(後期高齢者支援金)として各保険者が負担することとなります。これは、国民健康保険加入者だけでなく、社会保険などの健保組合加入者においてもこの支援金をご負担いただくこととなります。



# 4月から「後期高齢者医療制度」始まる

# 国民健康保険税が大きくなる

## 国民健康保険税の特別徴収が開始

従来の納付方法につきまして、納付書によるものと、口座振替によるものと、いずれかの方法により納税していただいておりますが、20年度より左記に該当する年金受給者については、原則として、年金より天引きとなる「特別徴収」という納付方法に変わります。

## 特別徴収の対象となる方

世帯内の国保加入者全員が65歳〜74歳の世帯の世帯主（擬制世帯主は除きます。）であって、年額18万円以上の年金を受給している方は、原則年金から保険税が天引きされます。ただし、介護保険料と国民健康保険税の合計額が、年金受給額の1/2を超える場合は、国民健康保険税の特別徴収は実施しません。

65歳未満の方、特別徴収に該当しない方の保険税の納付方法につきましては、従来どおりです。

## 後期高齢者医療制度へ移行となる方へ（75歳以上の方）

平成20年4月から後期高齢者医療制度へ移行される75歳（一定の障害のある方は65歳）以上の方の保険料は、「静岡県後期高齢者医療広域連合」が決定します。

現段階で示されている保険料の算定

方法は、被保険者全員が一人あたりで負担する「均等割」と、被保険者の所得に応じて負担する「所得割」の合計額となります。国民健康保険と同様に、所得額が一定基準以下の世帯の方は、保険料が軽減されます。また、これまで健康保険組合などの被用者保険の被扶養者の方も、一定の期間、保険料が軽減されます。

後期高齢者医療制度の創設に伴って、被用者保険の被扶養者であった方は、従来保険料を賦課されていなかったのに対し、後期高齢者医療制度に加入することにより、保険料を負担することとなるため、一定の期間、保険料が軽減されます。

## 後期高齢者医療制度の創設に伴う国民健康保険税における措置

後期高齢者医療制度の創設に伴って、75歳以上の方の新保険制度への移行により、国民健康保険税が急激に増加することが予想される以下のような場合は、一定期間、保険税についての措置がされます。

### 低所得者に対する軽減についての措置

保険税の軽減を受けている世帯について、国民健康保険から後期高齢者医療制度へ移行者が生じた場合、国保加入者が減少しても、一定期間、従前と同様の軽減措置を受けることができるように、所要の措置を講じます。

### 世帯割で賦課される保険税の軽減

国民健康保険から後期高齢者医療制

度への移行者が生じた場合、単身世帯となる国保世帯について、一定期間、世帯割で賦課される平等割分の保険税を軽減する措置を講じます。

### 被扶養者であった者の保険税の減免

後期高齢者医療制度の創設に伴って、制度創設時の後期高齢者または制度創設後に75歳に到達する方が被用者保険などから後期高齢者医療制度に移行することにより、その方の扶養者が国保加入となる場合、新たに保険税を負担することになるため、当該被扶養者であった方について、申請により、一定期間、保険税を減免する措置を講じます。

この国民健康保険に関する紙面は、平成20年2月末現在、国・県・静岡県後期高齢者医療広域連合より示されている情報に基づき作成しています。

この中で、「国民健康保険税の賦課方法」など、条例改正を伴う重要な事項等については、国民健康保険運営協議会、市議会において審議されています。詳細は5月号の広報で市民の皆さんにお知らせします。

【問合せ】 市民課国民健康保険係

☎(72)9856



## ～伊豆月ヶ瀬梅まつり～

### 鮮やかに咲いた紅白梅を楽しみました

2月24日(日)から3月2日(日)まで、月ヶ瀬梅林で「伊豆月ヶ瀬梅まつり」が行われました。初日の24日(日)には、オープニングイベントとして天城連峰太鼓の演奏や「藤和会」の日本舞踊などが行われ、市内外から多くの来場者が訪れました。

国道414号から月ヶ瀬梅林までの道路(愛称:月ヶ瀬梅ロード)は、拡幅・舗装工事が完了し、安心して梅林をお楽しみいただけるようになりました。



▲天城連峰太鼓の演奏と観梅を楽しむ来場者

▶講師の  
山本コウタローさん  
▼約400人の来場者が訪れました



## ～山本コウタローさんによる講演会～

### 「人間らしくイキイキと」 をテーマに

2月24日(日)、伊豆市男女共同参画事業・平成19年度あざれあ公開講演会 in 伊豆が修善寺生きいきプラザで行われました。講師は「走れコウタロー」のヒット曲で知られ、フォークシンガーで白鷗大学教授の山本コウタローさん。

山本さんは結婚する際、「ありがとうを言う」などの約束を奥さんと交わしたエピソードを紹介するなど、女と男のよりよい関係について、自身の体験談を交えながら話しました。講演後にはミニライブが行われました。

## ～国交省湯ヶ島出張所が耐震改修～

### 地域の拠点となる開かれた出張所を目指して

2月18日(月)、国土交通省湯ヶ島出張所の耐震改修が終了し、完成式が行われました。湯ヶ島出張所は昭和34年に設置、昭和57年に新築されましたが、現在の耐震基準を満たしていないため、工事が行われました。沼津河川国道事務所の福島所長は、「今後も出張所を拠点に伊豆市民の生命財産を守るため、直轄砂防事業を進めていきたい」と話しました。式典の後、完成を祝い出張所の新しい立て札が掛けられました。



▲新しい立て札を掛ける福島所長(左)と大城市長(右)



▲思い出の記念植樹となりました

～修善寺梅林に卒業の跡～

## 修善寺地区内の 小学6年生が記念植樹

2月29日(金)、修善寺地区内小学校の卒業記念植樹(主催:ノスタルジックロマン修善寺推進委員会)が、修善寺梅林で行われました。卒業の記念と、子どもたちの郷土への愛着心を育むことが目的。4校の小学6年生169人が参加し、ボランティアスタッフとして集まってくれた地域の大人たちの手を借りて、42本の紅梅を植栽しました。同委員会の野田治久会長は、「親になったとき家族を連れて見に来て、自分たちが植えた木だと自慢してほしい」と呼びかけました。児童たちは、それぞれ班にわかれ、丁寧に植樹を行いました。

～観光カリスマと語らナイト～

## 観光カリスマの 首藤勝次さんを講師に

2月27日(木)、観光カリスマの首藤勝次さんを講師に招き、「観光カリスマと語らナイト」が修善寺総合会館で行われました。このイベントは、若者たちが交流を深めまちづくりの輪を広げている「人づくり塾」が主催し、人づくり塾の卒業生などが参加しました。

首藤さんは、自身のまちづくり活動の体験などをふまえながら、「地域の歴史・文化は立ち止まったらただの過去になってしまう。伊豆市の歴史・文化をどのように未来に繋いでいくか、伝えていくかが重要」と話しました。

その後、人づくり塾3期生によるプレゼンテーションが行われ、今年度の活動の成果をスライドを使い発表しました。



◀講師の首藤さん  
▼プレゼンテーションを行う  
人づくり塾3期生



第2回 観光カリスマと語らナイト

～米国の日本食材PR事業～

## 伊豆市産の「乾椎茸」 が提供されました

3月5日(水)、海外で日本食・日本食材等や日本食文化の魅力を伝えるため、米国の在サンフランシスコ日本国総領事館(公邸)で、農林水産省によるPR事業が行われました。そこで、日本を代表する食材のひとつとして、伊豆市産の乾椎茸が提供されました。天白どんこ2kgと香信1kgが、見本展示用と料理用として、静岡県きのご総合センター振興協議会(会長:大城伊豆市長)を通じて提供されました。



▲見本展示用(奥)と料理用(手前)の乾椎茸(香信:左、天白どんこ:右)を持つ、きのご総合センター振興協議会長(大城市長)

# 生涯学習だより

The lifelong learning letter

## ● 今月の一言

なんとなく心ときめく春、  
新鮮な気持ちで新たな  
一步を踏み出しましょう。

伊豆市教育委員会 生涯学習課 〒410-2592 静岡県伊豆市八幡500-1 Tel.83-5476 Fax.83-5498



## 「伊豆市所蔵日本画展」終了

- 安田毅彦(ゆきひこ)と仲間たち - と題して開催した所蔵品展が、3月23日(日)に終了しました。会期中2回行われたギャラリートークには、多くの方が参加され、近代日本画壇で活躍した画家たちの作品が伊豆に残された経緯などについて、熱心に聞き入っていました。



学芸員の解説を熱心に聞く参加者の皆さん

## 小学生スポーツ体験教室を行いました

伊豆市教育委員会では、伊豆市スポーツ少年団の皆様にご協力をいただきスポーツ体験教室を行いました。普段体験したことのない種目をスポーツ少年団の指導者、団員の方々から指導していただき、参加者は、「疲れたけど面白かった」とスポーツの楽しさを体験していました。



優しく丁寧に指導いただきました

## 「親子ふれあい教室・シャボン玉ショー」

19年度最後の3歳児親子ふれあい教室は、富士市の佐野夫妻による「シャボン玉ショー」を行ないました。針金とスポンジで作った手製の輪からできるシャボン玉100連発をみんなで数えたり、いろいろな形の輪から繰り出す大玉や変わり玉に、クイズをまじえながら親子で楽しみました。最後はお母さんといっしょに自分たちでシャボン玉を作ってみました。



シャボン玉の大きさにみんなで大びっくり

## \*\*\* 参加者募集 \*\*\*

### プール教室参加募集

伊豆市教育委員会では、中伊豆室内温水プール・天城温泉プール指定管理者に水泳教室や健康づくり教室の開催をお願いしております。泳ぎが上手になりたい方や、日ごろの体力・健康づくりを行ないたい方はぜひご参加ください。いろいろな教室を用意して皆様のご参加をお待ちしております。なお、詳しい教室の内容は、各プール受付へお問合せください。  
【問合せ】中伊豆室内温水プール ☎(75)7575  
天城温泉プール ☎(85)2610

# グループメンバー募集

ジャンルを問わず、メンバーを募りたい皆さんの情報です。 詳細については代表者にお尋ねください。

グループ名	ジャンル	代表者連絡先	活動拠点	活動日	時間
修善寺柔道会	柔道	土屋 真弘 090-2611-1905	修善寺農村環境 改善センター	水・金曜日 (祝日は休み)	19時30分～21時
天城柔道会	柔道	原田 一郎 090-3450-5647	天城中学校	火曜日・木曜日 隔週土曜	19時30分～21時 17時～18時30分
中伊豆柔道会	柔道	塩谷 典久 090-3386-7181	中伊豆中学校	月曜日 水曜日 金曜日	19時～20時30分 19時～20時45分 19時～21時
土肥 柔道クラブ	柔道	山口 雄一 090-1780-0974	土肥高等学校	水曜日 金曜日	19時30分～21時 19時～21時
PR / 幼児から大人まで、各地区の道場で柔道をやりませんか？					
サンセット フラスタジオ	フラ ダンス	鈴木 照子 (76)3249	修善寺 生きいきプラザ	第1・2・3木曜日	13時30分～15時
PR / 楽しくレッスンしませんか？					
D・S・ ステップ	社交 ダンス	日吉 雅子 090-9220-4036	大仁三福公民館	毎週火曜日	19時～21時
PR / 健康増進と会員相互の親睦をモットーに楽しく活動しています。					
のびのび教室	山野草 盆栽	鍵山 和夫 (98)1819	自宅(土肥)	随時	随時
PR / 季節ごとに野山を彩る自然の風景を鉢いっぱい創造してみませんか？					
エアロビ キック スロトレ サークル	グループ エクサ サイズ	梅原 淳子 090-4254-4527	修善寺農村環境 改善センター	月・火・金曜日 10時～スロトレ 木曜日 10時～サーキットトレーニング 火曜日 18時40分～エアロビ 19時45分～キック	
PR / バランスの良い体づくり、そして2サイズダウンを目指しましょう。					
やきもの 夢くらぶ	陶芸	原田 せつ子 (87)1023	修善寺 生きいきプラザ	毎月第1火・水曜日 (4月は第2火・水曜日)	18時30分～21時
PR / いろいろな作り方の基本を楽しく学べます。					
工房夢二 刺繍教室	日本 刺繍	小沢 ユミ (72)8725	自宅(修善寺)	水・木・金曜日	9時30分～11時30分 13時～15時
PR / 日本の伝統工芸の技を学んで美しい作品づくりを一緒に楽しみませんか。					

## 「家庭教育を考える集い」

### 参加団体募集

伊豆市教育委員会では、7月6日(日)修善寺生きいきプラザにおいて「家庭教育を考える集い」を開催します。内容は午前中「子育て交流会」、午後「家庭教育講演会」をそれぞれ実施します。

そこで、午前中の子育て交流会においてワークショップを開催して下さる団体を募集します。日頃、子育てに活躍している団体・サークルの皆さん、ご応募ください。

【日時】7月6日(日)9時30分～11時45分

【会場】修善寺生きいきプラザ

【対象団体】

主に市内で活動している子育て団体(10団体程度)  
(読み聞かせ・語り・人形劇・体操・楽器演奏・大道芸・工作・折り紙など)

【応募方法】電話またはFAX(団体名、代表者名、内容、連絡先を明記)

【応募締切】4月25日(金)

【申込み・問合せ】生涯学習課

☎(83)5476 FAX(83)5498

応募の結果については締切り後、審査、決定し通知します。

# スクール 21

◆今、学校では…



## 大東小学校

### ◎学校教育目標

自ら考え 高め合う

心豊かな子

### ◎重点目標

学びます やさしくします  
きたえます

大東小学校の全校児童は39人です。

『小さいことはいいことだ』を合い言葉に教育活動を進めています。

#### 【みんなで相談】

・3年生以上は合同学級会(代表委員会)を実施しました。クラスの人数が少ないので、多数の中でも自分の考えを堂々と話すことや、多様な意見が出るように議題や座席などを工夫しています。

#### 【食事も一緒】

・給食もみんな一緒にいただきます。お知らせは、放送ではなく給食後に伝えます。食事も準備も片付けもみんなで行います。よく働きます。

#### 【遊びも一緒】

・「今日の昼休みはみんな一緒にあそぼうよ。」と、よく上級生から誘いがかかります。「一緒にキックベースをしよう。」「キャッチボールをしよう。」「ドロジョンをしよう。」



う。」の声に、「うん、やるう。」と、すぐに話は決まり、外へ飛び出します。先生方も誘って一緒に遊びます。元気の良い歓声が響きます。

#### 【野鳥観察会】

##### ①春の野鳥観察会

学校の脇を流れる下尾野川や学校林へ出かけます。双眼鏡を片手に、カラスを見ると、「ハシブトカラスだ。」「違うよ。ハシブトカラスだよ。」「こんな会話がいつも聞かれます。

##### ②海鳥の観察

春の海岸への遠足では、海鳥を観察しました。イソヒヨドリの大群を双眼鏡で追いかけてました。

##### ③自然教室でも観察

コビサワラや萬城の滝でも、野鳥の声を追いかけてました。

##### ④巣箱かけ集会

縦割り活動で一枚の板をみんなで切り、釘打ちをして巣箱を作りました。リーダーの持つ脚立を先頭に、近くの森へ巣箱をかけに出かけます。目の前で木に穴を開けているコゲラの観察もできました。

##### ⑤冬鳥観察会

「冬鳥はどんな鳥がいるのかな?」こんな疑問から今年のは、冬鳥観察会を実施しました。清水町の柿田川や、三島の楽寿園の池にいるカワセミやカモの姿を追いかけてました。

## 土肥小学校

### ◎学校教育目標 高め合うなかま

一勉強する子・やさしい子・健康な子

### ◎重点目標

《学びの基本をみがく・生活の基本をみがく》

#### 健康な子



朝運動、リレー会、持久走大会、体力アップコンテスト、長縄・短縄大会  
早寝早起き朝ご飯懇談会  
学びの基礎は生活習慣から《継続》



#### やさしい子

・がんセンター医師親子講演会  
・縦割り活動の充実(遠足・清掃・遊び)  
・福祉体験学習・・・南小との交流会  
・地域の方との体験高齢者とのふれあい



#### 自己肯定感の育成《出会い》



#### 勉強する子

・授業時数増  
・授業改善  
・教科担任制  
・少人数指導  
「基礎学力の定着」  
・学習ボランティア導入  
・モジュールタイム(月水金15分学習)  
・ステップテスト(計算・漢字)  
・学習ボランティア導入  
読み聞かせ 土肥小必読書60冊  
地域の専門家に本物の技術を学ぶ《追究》



教職員の合言葉は、「土肥小維新」

ステージ制を生かした2学期制(前期後期)のゆとりを生かし、地域に開かれ保幼小中の連携で「人に出会い人は育つ」をキーワードとして魅力ある学校を目指します。

# 森の力を 知ろう



【問合せ】農林水産課 林政自然保護係 ☎(85)2602

私たちの住む伊豆市は、面積の82%が森林です。その森林の大切さを皆さんに知っていただき、その貴重な財産を守り育てるため、今回から毎月、森林に関する記事を掲載します。

いずれ、山と関係の深い人たちのお話や、川のことなども掲載する予定ですので、毎号読んでいただけると幸いです。



## ●● 森の役割、必要性

まず初回は、森林の役割や必要性を考えてみましょう。森林は、豊かな自然の力で、私たちの暮らしや環境を守ってくれています。

### 自然災害を防ぐ

雨が降るたびに土砂災害が起きては大変です。森林の土壌は、落ち葉や下草に覆われているので、雨滴による土砂の流出を抑え、地表の侵食による災害を防止します。

森林の土壌は、穴の多いスポンジのようになっていて、雨水を蓄え、ゆっくり川に流す働きがあります。

### おいしい水をつくる

森林に雨が降ると、雨水が地中に浸透して水質が中和され、ミネラル分が増えて、おいしい水に生まれ変わります。

### 二酸化炭素を吸収し 地球温暖化を防ぐ

さらに、私たちが呼吸をすることが出来るのも木々が、私たちが排出する二酸化炭素を吸収し、生きるために必要な酸素をつくり

だしてくるからです。呼吸ができれば、人や動物はすべて生きていられないのですから、森林の役割は絶大といえます。

### いろいろな野生生物のすみかとなる

森林には、植物や動物など、さまざまな生き物が生息しています。そこには食物連鎖があり、自然の摂理が成り立っているのです。時には人が獣の肉を食し、動物的な栄養を補ってきた、日本古来の文化もあります。

このように、森林という自然の力で、私たちの暮らしは守られています。森林は、この地球になくてはならない大切なものなのです。

森林の役割や必要性を、少しお分かりいただけましたか？  
次号は、「森林の現状」をお知らせします。





長寿介護課 保健師  
栗田 朋子

今月のテーマは、6～12歳の学童期の健康づくりです。  
わんぱく盛りこの時期。学童期とは、社会に参加する準備の段階として、生活習慣が固定化し、基礎体力を身につけ、成長過程における土台を固める時期でもあります。



## 健康だより



### 心も身体も健康まちづくり

健康いず21計画から ~学童期の健康づくり~

#### ◎正しい食習慣で生活習慣病を予防

子どもの肥満が増えていきます。朝食を食べない、コンビニ弁当、ファーストフード、ジュースやスナック菓子のとり過ぎ、耳の痛い人も多いのでは？学童期は、体内の代謝活動が盛んな大切な時期です。からだが正常に発達できるように、バランスの良い食事を食べさせてあげたいですね。また、箸の使い方、配膳の仕方、残さずに食べることなどを、楽しい食卓の中で身につけられると良いですね。

#### ◎十分な運動

子どもの体力の低下が問題です。地域における安全性の点からも、子どもが外で思い切りからだを使って遊ぶ機会が減っています。学校と家庭とで協力して、子どもが十分からだを使って、元気に遊べるようにしてあげたいですね。

#### ◎十分な睡眠

成長ホルモンの分泌は、睡眠中に高まります。強いからだをつくるためには、十分な睡眠が必要です。テレビやゲーム、勉強の要求度の高まりから、睡眠が削られている子、ストレスなどで不眠を訴える子がいましたら、家族で一度、環境を見直してみましよう。

#### ◎永久歯のむし歯予防

乳歯から永久歯に生え変わったばかりの頃は、むし歯になりやすい時期です。上手に噛めない、唾液の分泌が減り、脳への刺激も減り、発音にも影響します。むし歯だけでなく、噛み合わせや歯周病予防にも気をつけてあげたいですね。

#### ◎環境への配慮

喫煙は、子どもの健康被害だけでなく、喫煙に対する意識にも影響します。喫煙にメリットはありません。社会全体での禁煙対策をすすめたいですね。

#### 【健康づくりのポイント】

- 1日1回は家族そろって楽しい食事を
- 好きな物ばかりを食べない
- 地域クラブやサークル活動に積極的に参加
- テレビやゲーム、インターネットなどは、時間を決めて守る
- 学校では、週1回のフッ素洗口によるむし歯予防の支援を行い、家庭ではフッ素入り歯磨き剤を使ったり、正しい歯磨きを実践
- 食事を一緒に作ったり、手伝いをしたりすることで、マナーと食の大切さを学ぶ

#### 子どもが健康になるための目標値

	伊豆市現状 (平成17年度)	平成23年度 伊豆市目標値	平成22年度 静岡県目標値
肥満の児童の割合	4.9%	2.5%以下	2.5%以下
朝食を毎日食べる児童の割合	87.3%	100%	100%
夜10時前に寝る児童の割合	62.3%	72%以上	72%以上





# 平成20年度 伊豆市の各種相談業務日程表

平成20年度の伊豆市の無料法律相談、人権相談、行政相談、年金相談、結婚相談の日程をお知らせします。(下記相談は全て無料です) ※関連記事：広報5月カレンダー

## ◎無料法律相談 ※要電話予約

開催日	時間	場所
4月8日(火)	8時30分～10時10分	修善寺生きいきプラザ 2階 第5・6会議室
4月24日(木)	9時30分～11時30分	〃
5月29日(木)	〃	〃
6月12日(木)	8時30分～10時10分	〃
6月26日(木)	9時30分～11時30分	〃
7月17日(木)	8時30分～10時10分	〃
7月31日(木)	9時30分～11時30分	〃
8月28日(木)	〃	〃
9月25日(木)	〃	〃
10月16日(木)	8時30分～10時10分	〃
10月30日(木)	9時30分～11時30分	〃
11月27日(木)	〃	〃
12月11日(木)	8時30分～10時10分	〃
12月18日(木)	9時30分～11時30分	〃
1月29日(木)	〃	〃
2月12日(木)	8時30分～10時10分	〃
2月26日(木)	9時30分～11時30分	〃
3月26日(木)	〃	〃

【申込み・問合せ】  
 総務課市長公室 ☎ (72) 9858 中伊豆支所 ☎ (83) 1111  
 天城湯ヶ島支所 ☎ (85) 1111 土肥支所 ☎ (98) 1111

## ◎人権相談 ※要電話予約

開催日	時間	場所
4月8日(火)	9時～12時	修善寺生きいきプラザ 天城湯ヶ島支所
5月13日(火)	〃	中伊豆支所・土肥支所
6月2日(月)	〃	修善寺生きいきプラザ 天城湯ヶ島支所
7月8日(火)	〃	中伊豆支所・土肥支所
8月12日(火)	〃	修善寺生きいきプラザ 天城湯ヶ島支所
9月9日(火)	〃	中伊豆支所・土肥支所
10月7日(火)	〃	修善寺生きいきプラザ 天城湯ヶ島支所
11月11日(火)	〃	中伊豆支所・土肥支所
12月9日(火)	〃	修善寺生きいきプラザ 天城湯ヶ島支所
1月13日(火)	〃	中伊豆支所・土肥支所
2月10日(火)	〃	修善寺生きいきプラザ 天城湯ヶ島支所
3月10日(火)	〃	中伊豆支所・土肥支所

【問合せ】社会福祉課 福祉総務係 ☎ (72) 9862

## ◎年金相談 ※予約不要 ※4月は実施しません

開催日	時間	場所
5月1日(木)	10時～11時30分 13時～14時30分	市役所2階 第2会議室
5月20日(火)	〃	土肥支所4階 読書室
7月3日(木)	〃	市役所2階 第2会議室
9月4日(木)	〃	〃
9月16日(火)	〃	土肥支所4階 読書室
11月6日(木)	〃	市役所2階 第2会議室
1月14日(木)	〃	〃
1月20日(火)	〃	土肥支所4階 読書室
3月5日(木)	〃	市役所2階 第2会議室

【問合せ】市民課 国民年金係 ☎ (72) 9856

## ◎行政相談 ※要電話予約

開催日	時間	場所
<b>中伊豆地区(海老名明委員)</b>		
毎月第2火曜日	9時～12時	中伊豆中央公民館
<b>天城湯ヶ島地区(堀江正身委員)</b>		
4月8日(火)	9時～12時	天城保健福祉センター
6月2日(月)	〃	〃
8月12日(火)	〃	〃
10月7日(火)	〃	〃
12月9日(火)	〃	〃
2月10日(火)	〃	〃
<b>土肥地区(鈴木慰子委員)</b>		
5月23日(金)	9時～12時	相談員自宅
7月9日(木)	13時～15時	土肥支所
10月17日(金)	9時～12時	相談員自宅
12月3日(木)	13時～15時	土肥支所
2月27日(金)	9時～12時	相談員自宅

【申込み・問合せ】  
 総務課市長公室 ☎ (72) 9858 中伊豆支所 ☎ (83) 1111  
 天城湯ヶ島支所 ☎ (85) 1111 土肥支所 ☎ (98) 1111

## ◎消費者相談

相談時間	相談場所
平日8時30分～17時15分まで ※随時受付	総務課市長公室 および各支所

【問合せ】  
 総務課市長公室 ☎ (72) 9858 中伊豆支所 ☎ (83) 1111  
 天城湯ヶ島支所 ☎ (85) 1111 土肥支所 ☎ (98) 1111

## ◎結婚相談 ※予約不要

開催日	時間	場所
毎月第2土曜日 4月は実施しません ※9月・11月は第1土曜日	13時～15時	修善寺生きいきプラザ

【問合せ】総務課市長公室 ☎ (72) 9858



**植田 みゆうちゃん**

- 平成 19 年 1 月生まれ
- 父・優輝さん 母・紘美さん(修善寺)

食べることが大好き。最近は、自分でスプーンを使って食べたがります。あんよも上手になってきました。早くお兄ちゃんとお散歩したいね。

- ご家族から一言  
いっぱい笑って元気で素直な子になってくれるといいです。



**福井 咲哉くん**

- 平成 18 年 10 月生まれ
- 父・哲也さん 母・梢さん(大平)

ピアノを弾いたり、鼻歌を歌ったりリズムをとったりと音楽が大好き。自分が気になったものは何とかして取ろうとするいたずら坊主です。

- ご家族から一言  
いつもたくさんの幸せをくれてありがとう。



**杉山 水芳ちゃん**

- 平成 18 年 8 月生まれ
- 父・正則さん 母・紫乃さん(松ヶ瀬)

妹の陽向(ひなた)が泣くと、心配そうによしよしをしてくれ、めんどろをみてくれます。姉の風和(ふうわ)とすべり台で遊ぶのが大好きです。

- ご家族から一言  
人の気持ちがわかる優しい人になってほしいです。



**鈴木 世愛ちゃん**

- 平成 19 年 1 月生まれ
- 父・淳さん 母・恵子さん(柏久保)

人のマネをするのが得意で、いつもみんなを楽しませてくれます。アンパンマンとイチゴが大好きです。

- ご家族から一言  
元気で優しく素直な子になってね。

**うちのちびちゃん  
出場者募集!**

詳しくは、総務課 市長公室 広報広聴係まで  
☎72-9858 / mail info@city.izu.shizuoka.jp

**いきいき**

**森野 まみよさん**

- 年川
- 大正 4 年 6 月生まれ(93 歳)

**[元気の秘訣]**

とにかく体を動かすことです。家事も畑も田もすべて自分でやっています。

**[楽しみ・生きがい]**

自分の体に応じて体を動かしていることが一番です。



**みんなの  
広場**

# 団体 紹介



▲静岡県「きのこまつり」にて ▼「ひなまつり&卒業LIVE」の練習



～土塊の音色は大地の風～

## IZU オカリナサークル 「風の音」

オカリナは、形がユーモラスでどこか哀愁を誘う美しい音色をもった、土で創られた焼き物の楽器です。イタリア生まれのOKARINA(オカリーナと発音する)は、「小さいガチョウ」という意味があるそうです。お値段も手ごろで、老若男女を問わず楽しめる楽器です。ひとりで演奏するもの楽しいですが、素敵な仲間たちとのアンサンブルは、また格別の楽しさがあります。クリスマス発表会では、猛練習したり、また、地域のイベントに参加させていただき、貴重な体験をすることができました。土笛の音色に魅せられた仲間たち、これからも切磋琢磨しながら、豊かな心を育んでいきたいと思っています。

オカリナは外での演奏がよく似合う楽器です。豊かな伊豆の大自然のコンサートホール、春風に揺れながら小鳥たちとのコラボレーションに出かけてみませんか。

### 【練習日】

昼間の部：毎月第2・4土曜日 9時～11時30分

夜間の部：毎月第1・3金曜日 19時～21時

### 【会場】中伊豆中央公民館

【問合せ】川口 禮子 ☎(83)1208

## 歌壇 天城萌短歌会

穏やかな新春なりし紅梅のほつほつ咲きて朝もやに顔つ	内田 厚子 (月ヶ瀬)
松の内冷え込む朝の空澄みて山麓広き富士を仰ぎぬ	植松 博子 (本柿木)
宝永山噴火の後の落人か夫と守れり終の棲家を	渡辺登志枝 (持越)
帰り路の山の上なる残照は沈む心に光なげ来る	井深 診子 (雲金)
冴えた日の夕餉のおせんふわふわと戦い終えて帰る夫を待つ	竹内 幸子 (門野原)

## 俳壇 天城せせらぎ俳句会

桃咲くや赤子に乳の匂ひかな	安藤 治 (湯ヶ島)
葉を盾に大根凜と寒に耐え	大川 わか (上船原)
有線に童謡ながれる雛まつり	杉山 とく (湯ヶ島)
陽を浴びて紅白梅の競い合い	飯塚 清子 (本柿木)
国会は何やらもめてる春の朝	後藤 絹 (持越)

# \* 環境衛生課 だより

【問合せ】  
環境衛生課 ☎(72)9857

一般廃棄物処理実施計画は、「廃棄物の処理及び清掃に関する法律」に基づく計画で、一般廃棄物処理基本計画の実施のために必要な各年度の事業について定める計画です。この実施計画は、環境衛生課または、市ホームページで閲覧できます。ここでは、この計画の一部を紹介します。

## 1. 家庭ごみの収集回数の見直し

これまでは旧町のごみ処理行政を尊重し、また合併による市民の混乱を軽減する目的で、市内で統一されていっていませんでしたが、ごみ処理サービスの平準化、ごみの減量化及び資源化の推進という観点から、4月1日より、市内の収集回数を統一します。その他別等の変更はありません。皆さんの協力をお願いします。

なお、収集日程表がお手元に届かない方は、お手数ですが、市役所環境衛生課または各支所にお越しください。

## 2. 事業系廃棄物の取扱い

一般家庭以外事業活動に伴って事務所や民宿や店舗などから発生する事業系廃棄物は、「紙」や「生ゴミ」であったとしても、原則市では収集しませんので、家庭ごみとともに地区のごみ集積所に出すことはご遠慮ください。事業系廃棄物は「廃棄物の処理及び清掃に関する法律」の規定により、事業者が自らの責任において適正に処理することになります。

一般廃棄物の場合は、市の清掃工場で処理できますので、自らの清掃工場へ直接搬入するか、一般廃棄物処理業者に収集運搬を依頼してください。収集運搬料金は業者に直接お問合せください。また、産業廃棄物の場合は、産業廃棄物処理業者に処理を依頼してください。

天城湯ヶ島・中伊豆・土肥地区  
収集カレンダーの訂正

・土肥リサイクルセンターの搬入受付時間  
誤 土曜日、祝日（8時30分～11時30分）  
正 土曜日、祝日（9時～11時）

## 平成20年度 伊豆市一般廃棄物処理実施計画

## 3. ごみ有料化の調査・検討

現在の「ごみ処理サービス」は、ごみを少ししか出さない市民も、減量に関心がなく、ごみを多く出す市民も税負担は変わりませんので、ごみを少ししか出さない市民に多大な負担を掛けています。そこで、近年、全国的に導入が増えている「ごみ有料化」について、調査・検討します。有料化により、負担の公平化が図られ、また、有料化により、ごみ処理サービスに係る税負担を軽減することができ、今後は、市の諮問機関である廃棄物減量等推進審議会に諮問し、市民の意見や県内市町の状況等を踏まえ、有料化について答申を受けたいと考えています。

## 4. 環境教育、普及啓発

ごみの発生抑制・再使用を推進するため、昨年度は、「廃棄物リサイクル教室」「環境再生公開講座」「リサイクルフリーマーケット」を開催しました。今年度もこれらを開催し、一人一人の意識改革とその行動の実践を目指します。

## 5. レシ袋対策・マイバッグ運動

小売業者の取り組み意向などを踏まえ、情報提供や支援等の調査・研究を行い、様々な機会においてPRに努め、市民の輪を広げながら運動を推進します。

## 平成20年度ごみの収集日程表

ごみは収集日の朝8時までに決められた集積所に出してください。夜間は出さないでください。

地区	燃やせるごみ	缶、缶以外 乾電池 段ボール	プラスチック製容器包装 プラスチック製品 白色発泡スチロール・トレイ	びん類、びん以外 蛍光灯・電球 ペットボトル	新聞、雑誌、チラシ 紙製容器包装 飲料用紙パック
修善寺	毎週 月・木 曜日	毎月第1・3 火 曜日 (第5火曜日は収集なし)	毎月第1・3 金 曜日 (第5金曜日は収集なし)	毎月第2・4 火 曜日 (第5火曜日は収集なし)	毎月第2・4 金 曜日 (第5金曜日は収集なし)
天城湯ヶ島 中伊豆 土肥	毎週 火・金 曜日	毎月第1・3 木 曜日 (第5木曜日は収集なし)	毎月第1・3 月 曜日 (第5月曜日は収集なし)	毎月第2・4 木 曜日 (第5木曜日は収集なし)	毎月第2・4 月 曜日 (第5月曜日は収集なし)

祝日、ゴールデンウィークも収集します。ただし、年末年始(12/28～1/4)の収集は、広報紙をご覧ください。

# 地球の温暖化

—GreenHouse Effect—

日本の平均気温は、20世紀の100年間で約1.0℃上昇しました。これは世界全体の気温が約0.6℃しか上昇していないのに比べて2倍近い大きな数字です。

現在、地球は猛スピードで温暖化しています。原因は人間が日常生活の中で無意識に生み出している「温室効果ガス」です。大気中に微量に含まれる二酸化炭素(CO<sub>2</sub>)、メタン(CH<sub>4</sub>)、亜酸化窒素(N<sub>2</sub>O)、フロンなどが「温室効果ガス」(Green House Gases: GHGs)といわれています。温暖化ガスの大部分を占める二酸化炭素は、私たちの家庭で使う電気、ガス、ガソリン、灯油などを消費することによって発生しているのです。

今後、温室効果ガス濃度の上昇の結果、2100年の気温は1990年からさらに上昇すると予測されています。世界の科学者で構成されるIPCC気候変動に関する政府間パネル(第4次評価報告書、2007)によると、温室効果ガスの排出量が最も多い場合は2.4〜6.4℃の上昇と予測されています。第3次評価報告書(2001)に比べて、予測の確実性が高まるとともに、最悪のケースに上方修正されました。

今から1万年以上前の最後の氷河期の時の平均気温は現在と比べて約6℃程度低かったです。今回ですが、今回の予想だとそれに匹敵する上昇が予想されています。

す。1万年という途方もない時間をかけても約6℃しか上昇しなかった気温が、100年という瞬間で6.4℃も上昇してしまうかもしれません。20世紀の間、海面は12〜22cm上昇しました。

今後、地球温暖化に伴う海水温の上昇による熱膨張と氷河などの融解によつて、2100年までにさらに18〜59cm上昇すると予測され、ツバル、モルジブなど数十カ国で国土の大半が水没することも警告されています。日本では1m上昇するだけで砂浜の8割が消え、水没域の東京、大阪など都市部を中心に90兆円の資産が失われるなど、大きな被害を受けることが予測されています。

IPCCが発表したよつに、このまま温暖化が進むと、2025年には、日本を含む世界人口の大半にわたる約50億人が水不足になると予測されています。今後100年以内に、中国で米の収穫は8割減、ブラジルやインドでの小麦などの収穫が大幅に減少するなど、深刻な食糧不足が警告されています。特に日本は、食料自給率が先進国中、最低で、食糧の大部分を他国からの輸入に頼つて成り立っていますので、世界的な食糧の枯渇が予測されている今、日本は食糧危機の危険性のもつとも高い国の一つなのです。

オーストラリア	198%
フランス	186%
アメリカ	119%
ドイツ	111%
中国	101%
インド	91%
北朝鮮	78%
日本	28%

国連FAO「食糧需給統計2004」より

その他の被害としては、海水の熱膨張や氷河が融けて海面が最大88センチ上昇します。南極の水が融けるとさらに海面が上昇します。

現在絶滅の危機にさらされている生物は、ますます追い詰められ、さらに絶滅に近づきます。

南方に生息する昆虫が北方に移動し、マリアナなど熱帯性の感染症の発生範囲が広がります。

降雨パターンが大きく変わり、内陸部では乾燥化が進み、熱帯地域では台風、ハリケーン、サイクロンといった熱帯性の低気圧が猛威を振るい、洪水や高潮などの被害が多くなります。

すでに、ドイツは18.5%、イギリスは14.5%の削減実績をあげ、着実に温暖化対策を進めています。しかし、世界の国々よりも10〜1

00倍も多く二酸化炭素などの温暖化ガスを出している日本の削減目標はわずか6%です。しかも現在では減らすどころか、7.4%近くも増えています。

日本人ひとりが1年間に出す温暖化ガス(CO<sub>2</sub>含む)は、約10トン!

温暖化ガスの大部分が二酸化炭素です。日本の二酸化炭素排出量の約半分は家庭と密接に関係しています。私たちが日常生活の中で省エネ、節電、節ガスなどをする事で温暖化をストップすることができます。

例えば、次のように家庭からの二酸化炭素の排出を減らすことができます。

- 車の使用を半分に。17%削減
- アイドリングもやめる...
- お風呂を2日に1回に。
- 朝シャンを止める..... 8%削減
- 冷暖房を厚着、薄着で調節する..... 5%削減
- 使っていない電気製品のコンセントを抜く..... 5%削減
- いらぬものを買わない。
- ごみを半減..... 3%削減



	伊豆市 清掃センター 処理量	土肥戸田 衛生センター 処理量	市内全体	1人当たり 搬出量	1人当たり 処理費用
前年2月(28日間)	671.38 t	179.91 t	851.29 t	23.11 kg	878円
平成20年2月(29日間)	576.52 t	179.95 t	756.47 t	20.54 kg	780円
前年同月比	14.12%減	0.02%増	11.13%減		H18実績で 1t当たり 38,000円

# 各種検診のご案内

今年、健診(検診)希望調査を行いませんので、申し込みが必要となります。詳細は、申し込みをされた方へ後日通知します。なお、平成19年度に受診された方には健康増進課から通知をしますので、申し込みは不要となります。

対象年齢は学年齢(平成21年4月1日までに達する年齢)です。

がん検診などを次のように実施します

【問合せ】健康増進課 ☎(72)9861

	対象者	内容	自己負担金	実施時期	会場
子宮がん検診	20歳以上の偶数字年齢の女性	医療機関または検診車にて実施 子宮頸部の細胞診・内診	1,000円	9月	修善寺生きいきプラザ、中伊豆交流センター、中伊豆ふれあいプラザ、天城保健福祉センター、土肥支所、八木沢丸山公園管理棟、他指定医療機関
乳がん検診	30歳以上の偶数字年齢の女性	医療機関または公共施設内にて実施 視触診及びレントゲン(マンモグラフィ)検査、または視触診及び超音波検査	マンモグラフィ検査 1,500円(40歳以上) 超音波検査 1,300円(30歳~38歳)		
胸部検診(結核・肺がん)	40歳以上の方	検診車における胸部レントゲン検査 希望者は喀痰検査	200円 喀痰検査の希望者は300円	9月 } 11月	修善寺生きいきプラザ、熊坂公民館、修善寺総合会館、大平公民館、本立野公民館、牧之郷公民館、駅前コミュニティ会館、柏久保公民館、大野公民館、中伊豆温泉病院、中伊豆交流センター、中伊豆ふれあいプラザ、八岳集会場、冷川中央公民館、天城保健福祉センター、狩野ドーム、土肥支所、小土肥生活改善センター 小下田ふるさとセンター、八木沢丸山公園管理棟
胃がん検診	35歳以上の方	検診車における胃部レントゲン検査(バリウム検査)	1,000円		
大腸がん検診	40歳以上の方	便潜血反応検査(2日法)	500円		
前立腺がん検診	50歳以上の男性	血液検査	500円	6月 } 8月 12月	指定医療機関 (詳細は広報5月号でお知らせします)
肝炎ウイルス検査	40歳以上で今までに肝炎ウイルス検査を受けたことがない人(1)	血液検査	C型肝炎ウイルス検査 600円 B型肝炎ウイルス検査 100円	6月 } 8月 12月	指定医療機関 (詳細は広報5月号でお知らせします)
骨密度検診	20歳~70歳の女性	超音波によるかかとの骨密度の測定	500円	9月	修善寺生きいきプラザ、中伊豆交流センター、中伊豆ふれあいプラザ、天城保健福祉センター、土肥支所
歯周疾患健診	20歳以上の方 治療中の方は対象外です	歯と歯ぐきの健診 ブラッシング指導	500円	6月 } 11月	伊豆市内指定医療機関

奇数年齢の希望者も、集団検診の会場で受診できます。

(1)ただし、平成19年度の基本健康診査においてGPT値が36以上45以下であった方で、もう一度検査を希望する方は実施できません

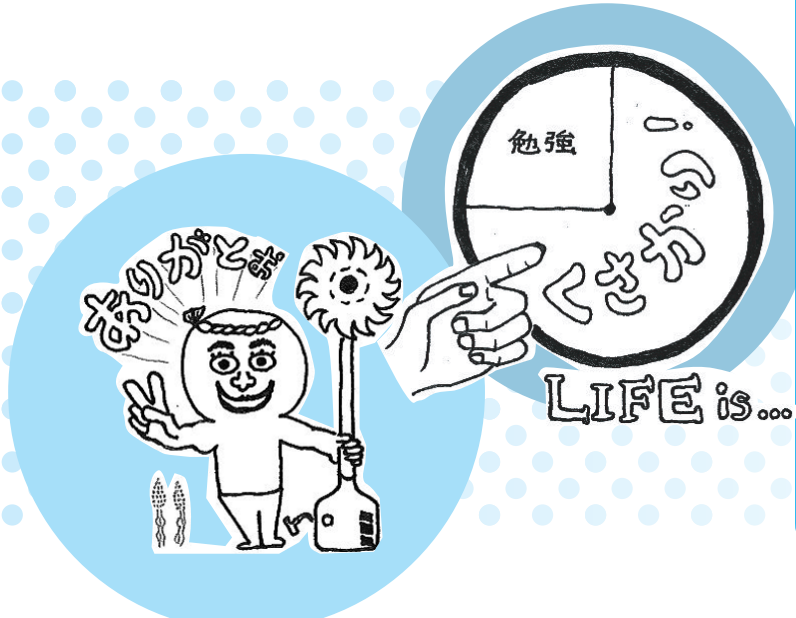


# 緑のふるさと協力隊



## 活動レポート

隊員 谷口 多間 (たにぐち・たもん)



いつも広報を読んでくれる知っている知り合いのおじさん」に「きれいなことばかりじゃなく、二年間で思ったこと言え」と言われました。

最終回なので、僕が一年の伊豆市での生活や体験を通して感じたことを書き表そうと思います。

まず、今この広報を読んでくれている中学生、あるいは高校生がいたら聞いてみたい。「あなたは草刈機を使ったことがありますか?」と。僕は魚介類が苦手なので、よく人生半分損している」と言われます。でも、もし草刈機を使ったことがない人がいるのであれば、僕は、あなたは人生四分の三損している」と言っておげようと思います。

**僕**が伊豆市に来たのは去年の4月のこと。初め仕事として与えられたものは、広大な面積の畑の草刈り。毎日草刈りをしながら、「大学を卒業し、就職もせずに俺は何をやっているんだろう」と思うと、自分で選んだ道ながら、なんだか自分自身が情けなく、泣きそうになつたのを覚えています。

でも、毎日毎日70歳に近い

人生の先輩たちと草刈りをしていると、自然と悔しさやむなしさといった感情は抜け落ちていきました。毎日毎日草刈り。スギナには、はくきに日照り草。時には草の中にきじが隠れていて、そのタマゴを頂戴してみたり。そして、二時間ほどの休憩時間では、軽トラの陰に隠れて天気の話や、日照りに弱って葉っぱがしおれてしまったサトイモの話をしたりしました。

別に草刈りだけではないけど、農林業と呼ばれる第二次産業に関する仕事は、単純な仕事」と思われがちなところがあるような気がします。でも、毎日同じ作業をやっているようで、実はその相手(植物や動物)がどんどん変化していく刺激的な仕事であるということを知ってほしいです。

**第**三次産業で活気付く都心部と、伊豆市との大きな違い、それは伊豆市には、農林業を通じて自然のことを知っている人がいる」ということ。そして、「この違いこそが伊豆市の持っている力」。僕の偏見では、60歳以上の方の自然に関する経験はすごい。しかしながら、そついつ人の経験

が下の世代にあまり伝わらないうままになっているような気がします。確かに、「農業」が下火な今日では、このぎりも、なとも、チーンソーも、草刈機も、使わなくなると必要性はないのかもしれない。でも、そういった機会の喪失が原因で、若者が自然離れしている現状を、人生の先輩方には反省してもらいたいし、若者には再認識してもらいたいと思います。

自然に関する経験が下の世代に伝わらない高度経済成長期の日本を経て今日に至り、田舎はまた新しい局面を迎えているのだと思う。市町村合併は田舎の現状をどうにかしようと思行されたもの。

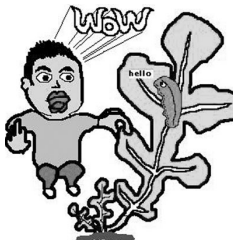
伊豆市の合併の経緯などはよく知らないけど、どうしても距離的に離れていることもあり、町全体が心でつながるのにはまだ時間がかかるように思います。でも、合併によって今生まれつつある現状も僕はこの年で感じることでできました。

**今**どの田舎であっても、少子高齢化によつてもと地域にいた若者がどんどん減少する事態にあります。し

かしながら、自主的、あるいは市の主導のもとに若者が結束しようとしている現状もあるのだというところを、近頃強く感じます。僕が一年の活動の中で関わった「自然塾」や「人づくり塾」といった活動。合併前では自分の町に若者が少なく、若者同士が集まって何か行動するというのが難しい現状にあつたと思うのですが、合併することによつて、二つの自治体の中で、二つの場所に集い行動する若者が増えたのは事実だと思えます。そして、合併により、二つの場所に集うという「コツをつかんだ今、若者が地域に住む人生の先輩の経験値を分けてもらつた」とも肝要なのだと思います。そついつ中で、「伊豆市の力」を若者が自分たちで感じ、楽しむと同時に、どんどん都心部に向けて発信していくことこそ、今後必要なアクションなのだと思います。



# 思の出



竹でかまくらをつくりました



竹炭づくりに挑戦しました



夏は子どもたちとキャンプを楽しみました



滞在中多くの時間を共有したみなさん



たくさんの農業経験をさせていただきました



みんなで楽しみました



たもんはだいがくき  
そつぎようしたばかりのフリーター  
のうぎようをべんきようしようど、  
くわをもつて、やる気まんまん

や  
ってきたのは「なかいず」というところ  
だらだらとした山のあいだを  
おっきな川ながれています  
たんぼにはいねがうえられていて、  
かえるのなきごえで  
あさもよももとてもにぎやかです

一年間の経験を紙芝居にしてみました

**伊豆市**が「緑のふるさと協力隊」という事業を受け入れて旧中伊豆町時代から数えて僕は7期目の隊員になります。「協力隊」という名に恥じぬよう2年間行動してきたつもりですが結局与えられるものばかりで1年が経過してしまつた感じがありません。

僕が与えてもらったもの。それは僕の世代が受けてきた教育体制では経験できないもの、畑の草を刈ったり、刈った草を燃やしたり、消防団としてポンプ車に乗リ込んで水をはじいたり、モクソニーで木を切ったり。昔の人間が当然としてやつてきたもので現代では「特別視」されがちなもの。そういった経験を2年間積んできました。何度も言うように、僕らの世代が経験していないこれらの経験は決して「特別」なものではなく、僕としては人間として、必須「の経験だ」と思うし、今しかりに叫ばれている「ものづくり力」の低下の原因や、種々の社会における問題を解決

する「鍵」は間違いなくここにあると僕は確信をもっているつもりです。今すぐには、一年で伊豆市の皆さんにいただいた経験に対するお返しはできません。でも、教師を目指す者として、教育上、田舎での経験」が大事であると見返されるようなさうかかげづくりを作ること、いつしかお返しできると信じています。

**お**世話になった大豆の衆伊豆自然塾、消防団、わさび農家、椎茸農家、六仙の里、中伊豆体験農園、その他大勢の方々、一年間本当にありがとうございました。

**そ**して、僕自身は来年度、修善寺の某農機具屋さんでの就職(修行)が決定しました。自分が今年えらそうに広報で主張してきたことを、今度は市民として実行できるように励んで行きたいと思ひますので、町中で会ったら元気に挨拶を交わしていきます。では!!

# お知らせ



## その他

### 春の全国交通安全運動を実施します

4月6日(日)から15日(火)までの10日間、春の全国交通安全運動を実施します。

新緑の季節には、自転車や歩行者などの外出者が多くなります。運転の際は、子どもや高齢者の目線、行動の特性に注意しましょう。

#### 【スローガン】

安全は 自ら うちから 地域から

#### 【運動の基本】

子どもと高齢者の交通事故防止

#### 【運動の重点項目】

- (1)全ての座席のシートベルトとチャイルドシートの正しい着用の徹底
- (2)自転車の安全利用の推進
- (3)飲酒運転の根絶
- (4)思いやりパッシング運動の推進

4月10日は、「交通事故死ゼロを目指す日」です。

4月15日は、「子どもと高齢者交通安全の日」です。

#### 【問合せ】

防災課 ☎ (72) 9867

### わんわん防犯パトロールにご協力をお願いします

わんわん防犯パトロールは、愛犬家の方にご協力をいただき、児童生徒などを犯罪被害から守る取り組みです。



日常の犬の散歩時に、子どもたちへの声かけや、不審者、不審車両などを見つけた場合、警察へ110番通報をお願いします。市では、地域、職場、警察、行政、学校などが連携して防犯街づくりを推進しています。市民の皆さんの温かいご支援ご協力をお願いします。

生徒児童の登下校には特にご協力をお願いします。

#### 【登校時間】

7時ごろ～8時ごろまで

#### 【下校時間】

14時ごろ～18時ごろまで

#### 【問合せ】

防災課 ☎ (72) 9867

### 有害鳥獣の捕獲を実施します

春になると、農作業などが忙しくなってきます。市では、過去のデータを基に、農林作物の鳥獣被害が発生する時期に合わせ、次の期間、鳥獣の有害捕獲を実施します。農作業をする際、山に入る際は、銃を持った猟友会員が捕獲を行っていることがありますので、十分に注意してください。捕獲に当たる猟友会員は、市が交付した「有害鳥獣捕獲」と書いてある腕章を必ず付けています。

被害が発生した場合は、農林水産課までご連絡ください。

#### 【期間】

4月1日(火)～4月30日(木)

#### 【範囲】

市内一円

#### 【捕獲種】

シカ・イノシシ

#### 【問合せ】

農林水産課 ☎ (85) 2602

### 緑の募金で防ごう地球温暖化

3月15日(土)から5月31日(土)まで、緑の募金運動(春季)を実施しています。

春季の緑の募金運動では、主に家庭募金のお願いをしています。この募金運動にご賛同いただける方は、お住まいの地区の区長、町内会長、郷長に募金をお預けいただくか、最寄りの市役所各支所に設置してある募金箱へご入金ください。自然や森林を守り育てる運動のシンボルとして、緑の羽根が市民の皆さんのお手元に届きますよう、ご協力をお願いします。

#### 【問合せ】

農林水産課 ☎ (85) 2602

### 勤労者住宅建設資金利子補給制度のお知らせ

市内に居住する勤労者で、新たに居住する専用住宅を新築(建替え不可)、または購入した方のうち金融機関から建設資金を借りた方に次の条件により利子の一部を補助します。

#### 【条件】

- ①償還開始が平成19年4月から平成20年3月の間であること
- ②所得700万円以下(同居家族含む)
- ③市税の未納がないこと
- ④借入金が500万円以上で償還期間が5年以上
- ⑤床面積135㎡以下(60歳以上の老人、身体障害者又は6人以上の家族が同居する場合は240㎡以下)

#### 【利子補給額】

月額 3,200 円

【利子補給期間】

償還開始から 3 年間

【申込締切り】

4 月 30 日(木)

【問合せ】

観光商工課 ☎ (85) 2600

## 小学校修了に伴う児童手当支払いのお知らせ

3 月末日で児童手当の支給対象となる最後の児童が小学校を卒業し、児童手当の支給が終了する方のみ、4 月随時払（2 月～3 月分）として、4 月 10 日(木)に指定の口座に振込みます。

なお、小学校 5 年生以下の児童がおり、引き続き児童手当を受給される方は、6 月定時払いにおいて支給します。

ご不明な点がございましたら、お問い合わせください。

【問合せ】

こども課 ☎ (72) 9864

## 花壇 花畑 フラワーロード

# 花 花いっぱい伊豆市を募集中!

## 第 4 回 伊豆市花いっぱいコンクール

地域を花でいっぱいにしようとかんがっている皆さんの励みにしてもらい、さらなる花いっぱいの伊豆市を創るため、平成 17 年度から花いっぱいコンクールを開催しています。ただいま第 4 回目の参加花壇を募集中！伊豆市内のあちこちを飾る花畑、花壇、コンテナガーデンなどの参加をお待ちしています。

【主催】伊豆市 【共催】伊豆市花の会  
【参加対象】次の①②すべてに該当する花畑、花壇、コンテナガーデンなど  
①伊豆市内に植栽されていて、道行く人の目にふれる花壇  
②歩行者や車の通行を妨げないもの  
※有料施設内の花壇などは参加対象外とします。

【審査方法】写真による公開審査を実施します。写真撮影は、参加者から連絡を受けた花の見ごろの時期にコンクール事務局で行います。

【表彰】

●優秀賞…参加花壇を下記の 7 つの部門に分けて各 1 点ずつ優秀賞を選定します。受賞花壇には( )内の金額の園芸用品を贈呈します。

- ア 花ごよみの部…春・夏・秋の全日程参加の花壇 (1 万 5 千円)
- イ 一面の花畑の部…おおそ 200㎡ 以上の花畑 (1 万 5 千円)
- ウ 花いっぱいの部…地域・団体の手による広めの花壇 (1 万円)
- エ 花のまちなみの部…道や通りなどを利用して花のまちなみが演出されたもの (1 万円)
- オ 花の庭の部…沿道から花を見ることが出来る個人等の庭先の花壇 (5 千円)
- カ 花壇の部…地域・団体の手による小規模な花壇 (5 千円)
- キ 花かざりの部…プランターやハンギングバスケットなどをメインに植栽されたもの (5 千円)

●伊豆市花の会長賞…5 千円分の園芸用品を贈呈

●特別賞…あと一歩で優秀賞の花壇に 3 千円分の園芸用品を贈呈

●参加賞…参加花壇すべてに堆肥を贈呈 (1 箇所につき各 1 袋)

【参加方法】下記申込締切りまでに、参加者、参加団体の代表者の住所・氏名・電話番号をコンクール事務局へご連絡ください。おって参加書類を返送します。

【参加申込締切り】

春花壇 4 月 21 日(月)

夏花壇 8 月 18 日(月)

秋花壇 10 月 20 日(月)

【コンクール事務局】

農林水産課(伊豆市役所天城湯ヶ島支所 1 階)

☎ (85) 2602 FAX (85) 0683



▲第 3 回 花畑の部  
優秀賞(サンフラワー会)



▲第 3 回 花の庭の部  
優秀賞(川口氏花壇)



▲第 3 回 花壇の部  
優秀賞(原保押切組花壇)

### 国民健康保険

国保加入世帯数  
8,769 世帯

一般被保険者数	14,142 人	12 月分診療医療費	1 億 6727 万 6140 円
退職被保険者数	2,968 人		1 億 392 万 9738 円
合 計	17,110 人		2 億 7120 万 5878 円

### 老人保健

国保加入被保険者数	4,630 人	12 月分診療医療費	2 億 6116 万 7774 円
社保加入被保険者数	1,005 人		5743 万 1182 円
合 計	5,635 人		3 億 1859 万 8956 円

### 介護保険

第 1 号被保険者のいる世帯数  
7,389 世帯

第 1 号被保険者数 (65 歳以上の方)	10,563 人	12 月分保険給付費	1 億 9735 万 4573 円
--------------------------	----------	------------	-------------------



～こんなときには  
国保窓口に届け出を！～

国保に加入・脱退するとき  
退職者医療制度に該当したとき

保険証をなくしたとき  
住所・氏名などが変わったとき



## ～湯汲み娘とかわいい稚児が 大行列でパレード～

# 春季弘法忌「湯汲み式」

4月21日(月)春のお弘法さんと呼ばれ親しまれている「湯汲み式」が開催されます。このイベントは、温泉を湧出させたと伝えられている弘法大師に感謝して毎年行われ、修善寺温泉の春の風物詩となっています。

市内から選ばれた約30人の揃いの着物姿の湯汲み娘が、独鈷の湯で僧りよから手桶に湯を汲んでもらい、僧りよや稚児と共に約250人の行列で温泉街をパレードし、修善寺本堂の弘法大師の霊前に献湯します。皆さん、ぜひお越しください。



**【日時】**  
4月21日(月)  
13時30分～  
**【会場】**  
修善寺温泉街  
**【問合せ】**  
観光協会修善寺支部  
☎(72)2501

僧りよから手桶に湯を汲んでもらう湯汲み娘(写真は昨年)

# 探訪

伊豆市

IZU  
REPORT  
CITY

## ～道の駅天城越え～ 石楠花祭り

4月26日(土)から5月31日(土)まで、天城グリーンガーデンで石楠花祭りが行われます。天城グリーンガーデンは、昭和の森会館に隣接する54,072㎡の自然公園で、13,000本、500種類のシャクナゲが咲き誇ります。期間中は、シャクナゲの苗木の販売が行われます。皆さん、ご家族揃ってお越しください。

**【期間】**4月26日(土)～5月31日(土)  
8時30分～16時30分  
**【会場】**天城グリーンガーデン  
**【入園料】**無料  
**【問合せ】**道の駅「天城越え」昭和の森会館  
☎(85)1110

## 5月イベントカレンダー

- 4月26日～6日 ゴールデンウィークイベント  
/ 修善寺虹の郷
- 4月26日～31日 道の駅「天城越え」石楠花祭り  
/ 天城グリーンガーデン
- 3日～5日 GWサイクルカーニバル  
/ サイクルスポートセンター
- 17日 春の天城路ハイキング  
三筋山コース(有料)
- 24日 第4回伊豆サイクルフェスティバル  
/ サイクルスポートセンター
- 24日～6月8日 ローズフェスタ/修善寺虹の郷
- 24日～6月8日 ほたるの夕べ/赤蛙公園
- 30日・31日 トビ魚すくい体験  
(土肥温泉旅館協同組合)
- 下旬 狩野川鮎釣り解禁
- 下旬～7月上旬 天城のほたる鑑賞期間  
/ 出会い橋付近
- 下旬～7月上旬 大見の天然ほたる鑑賞期間  
/ 萬城の滝付近

## 夕鶴記念館1階ギャラリー作品 展示のお知らせと展示作品募集!

天城温泉会館の隣りにある「夕鶴記念館1階ギャラリー」で、夕鶴ギャラリー「春」と題して様々な団体の作品を展示しています。館内は色あざやかな作品が展示され、まさに「春爛漫」の華やかさです。1階ギャラリーは入場無料ですので、皆さん、ぜひお越しください。

また、夕鶴記念館1階ギャラリーでは、今後、市民の皆さんに「市民ギャラリー」として利用いただきたく、展示作品を募集しています。ご希望の方は、お電話にて連絡の上、作品の内容などをお知らせください。事務局で作品内容を検討させていただきます、後日改めてご連絡します。

### 【4月展示作品】

川端康成さんご自身がカメラで撮った作品と、先生の命日「4月16日」を偲んで追悼作品を展示

**【問合せ】**  
観光協会天城支部  
☎(85)1056



3月末まで展示された手芸作品や押し花作品

【情報提供】伊豆市観光協会事務局(〒410-2416 伊豆市修善寺838-1) 修善寺総合会館内  
☎0558(73)0001/FAX0558(72)2502 【ホームページ】<http://www.izushi.info/>  
※イベント内容は都合により変更になる場合があります  
※修善寺虹の郷入園の際は、免許証・保険証などの身分証明証をご提示ください

### 各種相談 お気軽にご相談ください。

**法 無料法律相談** ※要電話予約（4～5人）…小川 良明弁護士・重光 純弁護士  
顧問弁護士が、相続・離婚・交通事故・ヤミ金・サラ金などの問題について相談に応じます。相談は1人30分程度となります。  
【会場】修善寺生きいきプラザ2階 第5・6会議室  
29日(木) 9時30分～11時30分  
【申込み・問合せ】総務課市長公室 ☎(72) 9858  
各支所 ☎(中伊豆83 / 天城湯ヶ島85 / 土肥98) 1111

**行 行政相談** ※要電話予約…行政相談員  
行政に対する苦情や要望、問い合わせなどを聞き、解決を図るのが行政相談です。相談は口頭・手紙・電話のいずれの方法でも結構です。秘密は厳守され、相談は無料です。  
13日(火) 9時～12時 中伊豆中央公民館（海老名明委員）  
23日(金) 9時～12時 土肥相談員自宅（鈴木慰子委員）  
【申込み・問合せ】中伊豆支所 ☎(83) 1111  
土肥支所 ☎(98) 1111

**人 人権相談** ※要電話予約（5人）…各地域の人権擁護委員  
家庭内や地域で起きた困ったこと、不当な差別、虐待やいじめを受けたとき、「人権の侵害」に関する問題などについて無料で相談に応じます。  
13日(火) 9時～12時 中伊豆支所・土肥支所  
【申込み・問合せ】社会福祉課 福祉総務係 ☎(72) 9862

**年 年金相談** ※予約不要…社会保険相談指導員  
国民年金や厚生年金などに関する様々な相談に応じます。  
1日(木) 10時～11時30分 / 13時～14時30分 市役所2階 第2会議室  
20日(火) 10時～11時30分 / 13時～14時30分 土肥支所 4階読書室  
【問合せ】市民課 国民年金係 ☎(72) 9856  
※4月は年金相談はありません

**婚 結婚相談** ※予約不要…結婚相談員  
結婚に関する悩みごとについて、市民から選ばれた相談員が、親身になって相談に応じます。「結婚希望者登録カード」への記入と「写真」を提出してください。後日、相談員が相手を紹介します。  
10日(土) 13時～15時 修善寺生きいきプラザ  
【問合せ】総務課市長公室 ☎(72) 9858

**消 消費者相談** …担当職員  
「悪質商法の被害にあったとき、どうすればいいの?」「クーリング・オフについて教えてほしい」など消費生活に関する相談に応じます。  
なるべく契約してから、1週間以内に相談してください。早く相談することでよりよい解決結果が得られます。  
平日8時30分～17時15分  
【問合せ】総務課市長公室 ☎(72) 9858  
各支所 ☎(中伊豆83 / 天城湯ヶ島85 / 土肥98) 1111

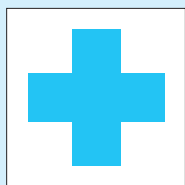
### 飼えなくなった犬・ねこの引取り 【問合せ】環境衛生課 ☎(72)9857

19日(月)・26日(月) 8時30分～8時45分 市役所(本庁)駐車場

## 平成20年度 行事予定カレンダー

平成20年度の伊豆市の主要行事予定を紹介します。  
広報発行時点での予定ですので、変更になる場合があります。

4月 6日	消防団入退団式	10月 1日～	第4回伊豆市まるごとTO-JI博覧会
7日	小中学校入学式	25日・26日	伊豆市文化祭音楽芸能部門
12日・13日	菜の花舞台	29日・30日	伊豆市小学生陸上記録会
20日	市長選挙及び市議会議員 補欠選挙投票日	11月 3日	伊豆市青少年健全育成大会
21日	春季弘法忌湯汲み式	8日・9日	伊豆市文化祭展示部門 (土肥・中伊豆・天城)
26～翌31日	道の駅「天城越え」石楠花祭り		園児児童生徒作品展(修善寺)
5月 24日	第4回伊豆サイクルフェスティバル	12日	伊豆市小中学校音楽発表会
6月 1日～25日	天城ぼたる祭り	15日	狩猟解禁(～2/15まで)
8月 2日	修善寺夏まつり	15日・16日	伊豆市文化祭展示部門(修善寺)
10日	萬城の滝まつり	16日	消防団秋季演習
18～21日	土肥サマーフェスティバル	1月 11日	成人式・消防団出初式
20日	海上花火大会	2月 14日	恋人岬バレンタインデースペシャル
海っ子まつり		3月 14日	恋人岬ホワイトデースペシャル
20日	伊豆市総合防災訓練	19日	伊豆市小中学校卒業式
31日	伊豆市敬老感謝祭		
9月 6日	伊豆市4中学校運動会		
20日	伊豆市健康福祉まつり		
28日			



### 休日当番医 緊急の場合は119

- 3日 あおきクリニック(伊豆の国市吉田) ☎(75)0303
- 4日 中伊豆リハビリテーションセンター(冷川) ☎(83)2111
- 5日 小山田医院(修善寺) ☎(72)3125
- 6日 紀平クリニック(柏久保) ☎(72)5521
- 11日 慶應月が瀬リハビリテーションセンター(月ヶ瀬) ☎(85)1701
- 18日 大見診療所(八幡) ☎(73)2525
- 25日 今野医院(八幡) ☎(75)7050

毎月25日は  
●にこにこ料理の日  
●地産地消の日

4月の花  
しゃくなげ  
市内各所



日曜日	月曜日	火曜日	水曜日	木曜日	金曜日	土曜日
<b>図書館行事予定</b> 【修善寺図書館】 ●日曜日のお話会…11日(日) 25日(日) 14時～14時30分 ●小さい子とお母さんのお話会…2日(金) 16日(金) 10時30分～11時 【中伊豆図書館】 ●おはなしタイム…10日(土) 10時30分～11時 ●おはなしタイム Baby…8日(木) 22日(木) 10時30分～10時50分 ●「たのしい絵本がやってくる!! ～えほんフェスタ～」…24日(土)・25日(日) 9時～17時 ※24日(土)は、おはなし会を行います。(1回20分程度) 午前の部：幼児から低学年 10時30分～、高学年から 11時～ 午後の部：幼児から低学年 13時30分～、高学年から 14時～ 【天城図書館】 ●おはなしかい…17日(土) 10時30分～11時 ●うりぼうおはなしかい…8日(木) 10時30分～10時50分 【土肥図書館】 ●おはなしの会…10日(土)・24日(土) 10時30分～11時				1	2	3
4	5	6	7	8	9	10
⊕中伊豆リハビリテーションセンター	⊕小山田医院	⊕紀平クリニック		●年金相談(市役所) (予約不要)		⊕あおきクリニック
11	12	13	14	15	16	17
⊕慶應月が瀬リハビリテーションセンター		●人権相談(中伊豆・土肥) (要予約) ●行政相談(中伊豆) (要予約)				●春の天城路ハイキング (山稜線ブナ林コース) 観光協会天城支部 ☎(85) 1056
18	19	20	21	22	23	24
⊕大見診療所	●飼えなくなった犬・ねこ引取り	●年金相談(土肥) (予約不要)			●行政相談(土肥) (要予約)	●第4回 伊豆サイクルフェスティバル 9時30分～14時30分 サイクルススポーツセンター
25	26	27	28	29	30	31
●にこにこ料理の日・ 地産地消の日 ⊕今野医院	●道の駅「天城越え」 石楠花祭り～5月31日 ●飼えなくなった犬・ねこ引取り ●上下水道料金納期限 (中伊豆・天城・土肥地区) ●温泉料金納期限(土肥地区)			●無料法律相談(要予約)	●区長会配布物配布日 ●トビ魚すくい体験(要予約) 20時～21時30分 大藪漁港出発 土肥温泉旅館協同組合 ☎0120(128) 223	●トビ魚すくい体験(要予約)

今月の納期限

上下水道料金(土肥・天城・中伊豆地区)…26日  
土肥地区温泉料金…26日

施設休館日

市役所 …… 土・日・祝日  
市内公民館・資料館 …… 月曜日  
(修善寺郷土資料館は木曜日)

清掃センター …… 土(11時～)・日・祝日  
図書館 …… 月曜日・23日  
虹の郷 …… 無休

天城温泉会館 …… 火曜日  
湯の国会館 …… 水曜日  
万天の湯 …… 木曜日

中伊豆室内温水プール …… 月曜日  
天城温泉プール …… 火曜日

## 4月1日(火) 田方南消防署が開署されます

日向地区に建設していましたが田方南消防署がこの度竣工し、4月1日(火)に開署されます。

建物は鉄筋コンクリート(車庫部分は鉄骨)2階建て建築面積1661㎡、延床面積2190㎡です。田方南消防署の開署に伴い、修善寺支署、中伊豆支署、天城湯ヶ島支署は閉庁となりますが、消防力を1箇所に集中したことにより、出動態勢は強化されました。

田方南消防署は救急車1隊、消防車2隊、救助工作車1隊を配備し、管轄区域は伊豆市全域となります。

土肥地区は「田方南消防署西出張所」が引き続き担当します。(田方中消防署西出張所から改称。)

敷地内には50台以上が駐車でき、80人収容の研修室がありますので、市民を対象とした救急講習や防災講習なども予定しています。

放水訓練の施設もあり、住民の防災訓練などにも利用していただけます。これからも住民との交流を大切に、地域の安心と安全確保に努力していきます。よろしくお祈りします。

### 【問合せ】

田方南消防署(日向51-1)  
☎(74)0119 FAX(72)3118



▲新設された田方南消防署外観

## ～看護の心をみんなの心に～ ふれあい看護体験 参加者募集

「ふれあい看護体験」は、市民のために保健医療福祉施設がドアを開き、見学や簡単な看護体験、関係者との交流などを行うイベントです。病院、老人保健施設がそれぞれにユニークなプログラムで実施します。

### 【応募方法】

官製往復ハガキに、次の事項を記入して応募してください

### 【記載事項】

#### (往信)

①ご参加希望施設名とご希望日 ②希望理由  
③あなたの住所 ④氏名(フリガナ) ⑤年齢  
⑥性別 ⑦電話番号 ⑧洋服のサイズ

#### (復信の宛名面)

①あなたの住所 ②氏名

### 【応募左】

希望施設のふれあい看護体験係宛へ直接お申し込みください。

### 【応募締切り】

4月30日(水)(当日消印有効)

### 【問合せ】

静岡県ナースセンター  
☎054(202)1761 FAX054(202)1762

### 【E-mail】

shizuoka@nurse-center.net

### 【施設詳細】

静岡県看護協会ホームページ  
<http://www.shizuoka-na.jp/>

### 【実施施設】

#### ●慶應月が瀬リハビリテーションセンター

(〒410-3293 月ヶ瀬380-2 ☎85-1701)

5月14日(水) 9時30分～15時30分 6人

#### ●伊豆赤十字病院

(〒410-2413 小立野100 ☎72-2148)

5月15日(木) 9時～15時 4人

#### ●中伊豆温泉病院

(410-2502 上白岩1000 ☎83-3333)

5月12日(月)～16日(金)

9時～16時 10人

## 「くらしのサポーター養成講座」受講生募集

消費生活上のトラブルに対応する知識を身につけませんか。

【対象】消費生活に関心のある20歳以上で、6回の講座に出席でき、本講座を初めて受講する方

【定員】県内100人程度

【開催日時】6月25日(水) 7月16日(水) 8月20日(水) 9月17日(水) 10月22日(水) 第6回目未定 10時～15時(予定) ※全6回開催

【会場】県東部総合庁舎(沼津市)

【応募方法】①郵便番号 ②住所 ③氏名(ふりがな) ④電話番号 ⑤年齢 ⑥性別 ⑦応募動機または消費生活上関心のあること(200字以内)を記入の上、ハガキ、FAX、またはEメールでお申し込みください。

【締切り】4月30日(水) ※当日消印有効

【申込み・問合せ】静岡県県民部県民生活消費生活支援係(〒420-8601 静岡市葵区追手町9-6)  
☎054(221)2175 FAX 054(221)2642

【E-mail】shohi@pref.shizuoka.lg.jp

## 毎年4月になったら「国民年金保険料学生納付特例申請書」の提出を忘れずに!

20歳以上の方は、学生でも国民年金への加入、および保険料の納付義務があります。しかし、学生は収入が少なく学費などもかかるため、毎月14,410円(平成20年度の額)の国民年金保険料の納付が困難な場合があります。

そのような時には、「学生納付特例」の申請をしてください。保険料の納付が猶予されます。申請は、毎年4月(または20歳になったとき)に行う必要がありますので、まだ申請されていない方は、すみやかに申請をしてください。

【申請方法】市役所または三島社会保険事務所へ「学生証のコピー」「年金手帳」をご持参ください。申請は郵送でもできます。申請書が必要な場合は、お電話いただくか、社会保険庁ホームページ(<http://www.sia.go.jp/>)からプリントアウトしてください。

【問合せ】三島社会保険事務所  
(〒411-8660 三島市寿町9-44)

☎055(973)1444

## 静岡県警察官募集

平成20年10月と平成21年4月採用の大学卒業程度の警察官Aを募集します。

【試験日】5月11日(日)

【申込期間】4月11日(金)まで

### ○平成20年10月採用

【資格】昭和50年4月2日以降に生まれた方

【募集人数】男性42人程度 女性3人程度

### ○平成21年4月採用(1回目)

●一般・語学・情報処理

【資格】昭和50年4月2日以降に生まれた方

【募集人数】

一般:男性81人程度 女性9人程度

語学:6人程度(ポルトガル語・中国語)

情報処理:5人程度

●武道

【資格】昭和57年4月2日以降に生まれた方

【募集人数】4人程度

【問合せ】大仁警察署 ☎(76)0110

## グリーンフェスタ 伊豆の国市

「安全～いのちを育てる土づくり～」 「安心～花と緑で心のやすらぎ～」をテーマにイベントを開催します。ぜひ、ご家族、お友だちと一緒に出かけください。

【日時】4月26日(土) 9時30分～14時

【会場】葦山時代劇場(日だまり広場)

【内容】花壇作りコンテスト、安全な土づくり教室、坪庭展示、体験コーナー、出店コーナー、お楽しみ抽選会

### ●花壇作りコンテスト参加者募集!

【募集内容等】

・先着16チーム限定(1チーム…3人以上)

・申込みは電話にて受付

【参加賞等】

・飾り付けに使用した花や植木は参加賞として参加者に贈呈。

・当日審査を行い、上位数チームを表彰。

【問合せ】

環境政策課 ☎055(949)6804

## 「修善寺弘法芋」栽培講習会（無料）

修善寺弘法芋部会と市では、修善寺弘法芋の栽培を考えている方を対象に講習会を行います。最終講習終了後、無料で種芋を配布します。

【日 程】●第1回6月…基本的な栽培法  
●第2回8月…追肥、水管理、消毒  
●第3回11月…収穫、料理方法（試食）  
●第4回3月…畝上げの方法、種芋作り（芋切り）、種芋配布 ※全4回予定  
【定 員】10人程度（先着順）  
【申込期間】4月30日（水）まで  
【申込み・問合せ】農林水産課 ☎（85）2601  
※詳細は、申込後お知らせします。

## 平成20年度 手話奉仕員養成講座 基礎過程

次の方を対象に講座を行います。  
【受講資格】手話通訳者を目指す方で、以下のいずれかに該当する方  
①手話サークル活動3年以上であり、地元団体の推薦を受けた方  
②市主催の手話奉仕員養成講座の入門課程を修了した方  
【日 時】4月23日（水）～10月22日（水）  
毎週水曜日27講座 19時～21時  
【会 場】修善寺生いきプラザ  
【問合せ】社会福祉課 ☎（72）9862

## 平成20年静岡県保育士試験

保育士試験を次の日程で実施します。  
【試験日】筆 記：8月7日（水）  
実 技：10月13日（月）  
【要綱配布および申請受付】  
4月1日（火）～5月13日（火）（当日消印有効）  
※保育士試験事務センターへ郵送により取り寄せてください。窓口配布はありません。  
【受付手数料】12,700円  
【問合せ】  
保育士試験事務センター ☎0120（4194）82  
【E-mail】shaken@hoyokyo.or.jp  
【ホームページ】http://www.hoyokyo.or.jp

## 国道136号「船原トンネル」ライブカメラ設置

沼津土木事務所のホームページで、国道136号船原トンネルのライブカメラを用いた道路状況画像の提供サービスが開始されました。

【パソコンから】  
http://business4.plala.or.jp/numado01/funabara.html  
【携帯電話から】  
http://business4.plala.or.jp/numado01/funabara-mobile.html

【問合せ】  
沼津土木事務所  
維持調査課  
☎055（920）2213



携帯電話から  
アクセス  
できます

## 司法書士による無料相談会（要予約）

予約制ですので、希望される方は、事前に社会福祉協議会までお申し込みください。

【日 時】  
5月13日（火） 9時30分～11時30分  
【場 所】中伊豆保健福祉センター  
【相談内容】  
身近な契約トラブル、消費者金融、財産管理、成年後見に関することなど  
【申込み・問合せ】  
伊豆市社会福祉協議会 ☎（83）3013  
※次回予定  
6月10日（火） 天城保健福祉センター

## 税理士による無料税務相談（要予約） 東海税理士会三島支部

相談は無料ですのでお気軽にお越しください。  
【日 時】  
4月9日（水）13時～15時  
【場 所】  
東海税理士会三島支部 税務指導所  
（三島市大宮町3-20-21）  
【相談内容】  
税務・会計など税に関する相談  
【問合せ】  
東海税理士会 三島支部  
☎055（972）1668

## 産婦人科診療再開と毎週土曜日休診のお知らせ 伊豆赤十字病院

平成20年4月から、産婦人科の診療について婦人科のみの予定でしたが、新たに産婦人科医師が着任したため、妊婦初診、分娩、外来など通常診療を再開しました。  
また、平成20年5月から毎週土曜日が休診日となります。  
【問合せ】  
伊豆赤十字病院  
☎（72）2148

## Eメールによる119番通報が可能になります

耳の不自由な方、発声が困難な方には、FAXによる119番通報に加え、4月よりEメールによる119番（緊急通報）も可能となり、救急車や消防車を呼ぶことができます。Eメールによる119番（緊急通報）を希望される方は、事前に登録が必要となります。詳しくはお問い合わせください。  
【問合せ】  
田方消防本部 警防課 通信係  
☎（75）0119 FAX（76）0991  
【E-mail】keibou@tagata-fd.jp

## 市民公開講座（無料） 順天堂大学静岡病院

国では、がんの早期発見・早期治療のため、検診受診率を50%まで引き上げようとし、格差のないがん検診や治療が行われようとなりつつあります。順天堂大学静岡病院も地域がん診療拠点病院として、がん治療に取り組んでいます。皆さんお誘い合わせの上、ご参加ください。  
【日 時】5月8日（木）18時～  
【会 場】順天堂大学静岡病院 第1会議室  
【講 師】順天堂大学静岡病院 外科教授 佐藤浩一  
【演 題】食道がん・胃がん治療の最前線  
【問合せ】順天堂大学静岡病院 医療連携室  
☎055（948）3111

## 伊豆市ハイキング連盟主催公開ハイキング マメザクラ咲く達磨山を歩こう

【日 時】4月20日（日）9時～15時  
9時修善寺駅集合（大型バスで出発）  
【目的地】達磨山  
【歩行時間】約3時間  
【持ち物】弁当、雨具、水筒、タオル、敷物  
※ハイキングまたはウォーキングシューズでお越しください。  
【参加費】1,500円  
【定 員】50人  
【申込み・問合せ】SAN登山教室事務所（竹端）  
☎・FAX（83）4512

## 第63回春の三島みどりまつり 三島市

ご家族揃ってお出かけください。  
【日 時】  
4月5日（土）・6日（日）9時～16時  
【会 場】長伏公園  
【内 容】草花・庭木・園芸資材・竹細工・金魚の展示と即売、新鮮野菜の即売市、花苗・苗木・植土の無償配布、花と緑のミニ講習会、せり市、〇×クイズ、緑の相談コーナー、地産地消（軽食）コーナー、お楽しみ抽選コーナー、フリーマーケットなど  
【問合せ】  
三島市水と緑の課 ☎055（983）2642

## 伊多豆楽LOVEからお知らせ

4月は「和紙糸を使ったコケ玉」を無料工作します。  
自分だけのオリジナル作品を仕上げましょう。お気軽にご参加ください。  
【体験日時】  
4月19日（土）9時30分～12時  
※先着30人、雨天決行  
【場 所】六仙の里管理棟  
【問合せ】六仙の里 ☎（83）4670

