

広報

しずく

人あつたか まちいきいき
自然つやつや 伊豆市

IZU-PUBLIC-INFORMATION

平成19年7月1日発行
No.40

2007

7

july

修善寺温泉開湯1200年祭 開催中

<http://shuzenji1200.com/>
平成19年4月1日～平成20年3月31日

お堀りなさい先生 井上靖生誕百年記念祭開催中

<http://www.city.izu.shizuoka.jp>
平成19年4月22日～平成20年1月27日

○伊豆市ホームページ
○携帯電話サイト

<http://www.city.izu.shizuoka.jp>
<http://www.city.izu.shizuoka.jp/m/index.htm>



月ヶ瀬梅林は、農事組合法人「伊豆月ヶ瀬梅組合」が管理するもので、昭和44年に農業構造改革促進事業の一環として、梅園の造成が始まりました。現在では、約1万9000坪の広さに1500本の梅木が植樹され、天城連山を真正面に擁し広大な展望を有する農業梅園です。

◆月ヶ瀬梅林・月ヶ瀬
**自然の恵みを手に取り合って
園児の梅の実狩り(交歓訪問)**

6月5日(火)、月ヶ瀬幼稚園と賀茂幼稚園(西伊豆町)

の園児たちによる「梅の実狩り」が、月ヶ瀬梅林で行われました。

今年も大きくて立派な梅が実り、参加した園児たちは、

木に登ったり先生に抱えてもらったりして、

梅の実狩りを楽しみました。

また、木を揺すって落ちた梅を拾い集め、

1人当たり約2キロ〜3キロ前後の梅を収穫しました。

園児たちは、「うちにもって帰ってジュースをつくる」など、

とても喜んでいました。

●● 伊豆市の人口 平成19年
6月1日現在

男	17,822 人	(+59)
女	19,248 人	(-24)
計	37,070 人	(+35)
世帯数	13,691 世帯	(+70)

() 内は前月比

contents

③ **特集** 参議院議員選挙のお知らせ

⑥ ~ 行政トピックス

介護保険料減免のお知らせ
住宅のバリアフリー改修工事に伴う固定資産税減額措置
年金のお知らせ 修善寺芸能処『桂座』 他

⑩ ~ トピックス のど自慢開催 中伊豆AC全国大会出場 他

⑭ 生涯学習だより ⑮ スクール21 中伊豆中学校

⑰ 大仁警察署・悪徳商法被害ゼロのまち

⑱ 健康だより ⑲ 試してクッキング

⑳ みんなの広場

②② **特集** 平成18年度 ごみの収集状況

②④ 緑のふるさと協力隊

②⑤ 伊豆サイクルフェスティバル
フォトリポート

②⑥ お知らせ

②⑧ 伊豆市探訪

参議院議員選挙のお知らせ

7月29日は第21回参議院議員通常選挙の投票日です

選挙日程

【公示日】

期日 7月12日(木)

【期日前投票】

期日 7月13日(金)～7月28日(土)

8時30分～20時00分

※土肥支所、天城湯ヶ島支所及び中伊豆支所は

7月22日(日)～28日(土)

■投票所 市役所(本庁)、土肥支所、天城湯ヶ島支所、中伊豆支所に設けた期日前投票所

(どの投票所でも投票できます)

【投票日】

期日 7月29日(日)

7時00分～20時00分

(土肥地区は19時00分まで)

■投票所 市内28投票所

※投票所は、選挙管理委員会の発送する「投票所入場券」をご覧ください。

※前回の選挙から投票所が変更になった地区があるのをご注意ください。

※最近市内に転入された方で、「投票所入場券」に記載された投票所がわからない場合は、選挙管理委員会事務局へ照会してください。

【開票】

期日 7月29日(日) 21時00分～

■開票所 修善寺中央公民館

(本庁隣り修善寺生きいきプラザ内)

投票できる人は

平成19年4月11日(転入届を出した日)以前から伊豆市に引き続き住んでいる(住民登録がある)人で、昭和62年7月30日以前に生まれた人。

きじつぜんとうひょう

期日前投票・不在者投票

期日前投票は、投票日当日に仕事や旅行などの予定があり、投票所に行き投票することができない場合に、投票日当日と同じように直接投票箱に投票するものです。

宣誓書の記入は必要ですが、従来の不在者投票のように投票用紙を封筒に入れて署名をする手続きはなく、投票しやすくなっていますので、「投票所入場券」をお持ちになって期日前投票所へお出かけください。

投票所の開設期間は、本庁は全期間、3支所は投票日前1週間です。期日前投票を行う場合は、投票所の開設日にご注意ください。

なお、期日前投票はお住まいの地域にかかわらず、いずれの期日前投票所でも投票できます。

また、病院等の施設に入院・入所している人、一時的に遠隔地にお住まいの人、郵便等投票証明書を所持している人の不在者投票は従来どおりです。

選挙公報をお届けします

参議院議員通常選挙の「選挙公報」を新聞折込みで配布します。選挙公報が届かない場合は郵送しますので選挙管理委員会事務局へご連絡ください。また、本庁及び各支所窓口にも配置しますのでご覧ください。

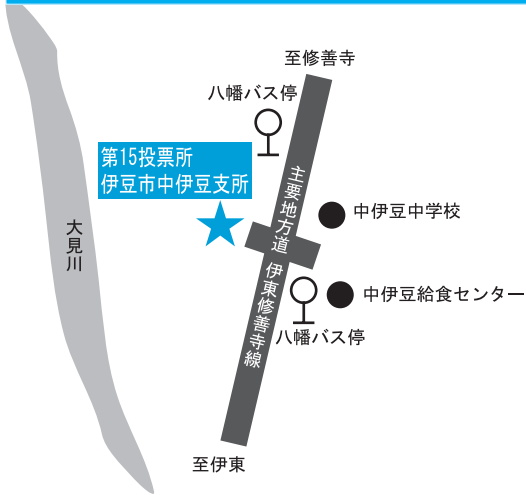


期日前投票所の開設期間		
投票所	開設期間	投票時間
本庁	7月13日(金)	8時30分 ～ 20時00分
	7月28日(土)	
土肥支所	7月22日(日)	20時00分
	7月28日(土)	

伝えよう！選挙への思い



投票区の変更に伴う投票所の変更



▲第15投票所 伊豆市中伊豆支所



▲第18投票所 上和田生活改善センター



▲第19投票所 伊豆市天城湯ヶ島支所▲

市内投票区間の有権者格差の是正、小規模投票区隣接の解消、投票所施設の利便性の向上（バリアフリー）などを目的に、前回の県議会議員選挙（平成19年4月8日）から投票区を28に再編し、併せて投票所の変更を行いました。

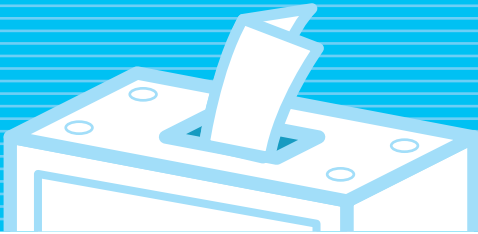
選挙の際には、事前に「投票所入場券」を有権者の皆さまに郵送し、投票日や投票時間のほか投票所名をご案内しています。投票の際には入場券に記載された投票所を確認のうえ、お間違えないようにお出掛けください。

投票区と投票所が変わりました

投票の際は投票所入場券をご確認ください

新しい投票所	これまでの投票所	対象となる投票区域
第15投票所 伊豆市中伊豆支所 八幡500番地の1	第16投票所 伊豆市中伊豆支所	八幡、梅木の一部、持越、パールタウン別荘地
	第17投票所 中伊豆活性化施設	梅木の一部、柳瀬、宮上
第18投票所 上和田生活改善センター 下白岩908番地の4	第11投票所 年川公民館	年川
	第20投票所 上和田生活改善センター	上和田、ニューライフ
第19投票所 伊豆市天城湯ヶ島支所 市山550番地	第21投票所 湯ヶ島小学校	宿、大滝、茅野、長野、西平、金山、市山
	第23投票所 持越地区集会所	持越、吉奈（新田）、持越鉦山

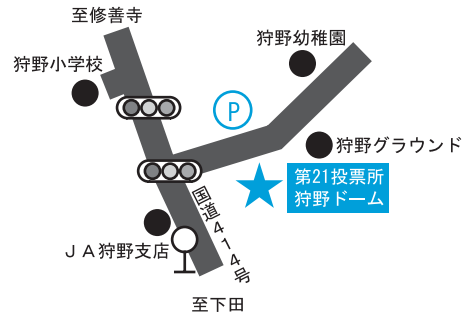
参議院議員選挙のお知らせ



▶ 第11投票所
芝山台町内会集会所



▶ 第21投票所
狩野ドーム



投票所の変更

新しい投票所	これまでの投票所	対象となる投票区域
第11投票所 芝山台町内会集会所 修善寺4279番地の162	第12投票所 ニュータウンコミュニティ会館	ニュータウン、芝山台、藤ヶ平、かんぼ
第21投票所 狩野ドーム 青羽根89番地	第24投票所 狩野小学校	下船原、青羽根、本柿木(仲村を除く)、松ヶ瀬、佐野、雲金、グランドビレッジ

伊豆市投票区 (～平成19年3月)	
投票区	投票所
第1投票区	堀切公民館
第2投票区	熊坂公民館
第3投票区	修善寺総合会館ロビー
第4投票区	修善寺小学校体育館
第5投票区	大平公民館
第6投票区	伊豆市役所ロビー
第7投票区	加殿公民館
第8投票区	修善寺南小学校体育館
第9投票区	牧之郷公民館
第10投票区	大野公民館
第11投票区	年川公民館
第12投票区	修善寺ニュータウンコミュニティ会館
第13投票区	原保保育園
第14投票区	貴僧坊の里
第15投票区	城生活改善センター
第16投票区	伊豆市中伊豆支所ロビー
第17投票区	中伊豆活性化施設
第18投票区	大東保育園
第19投票区	橘保育園
第20投票区	上和田生活改善センター
第21投票区	湯ヶ島小学校
第22投票区	月ヶ瀬小学校
第23投票区	持越地区集会所
第24投票区	狩野小学校
第25投票区	上船原地区集会所
第26投票区	大平柿木地区集会所
第27投票区	伊豆市土肥支所ロビー
第28投票区	中村区集会所
第29投票区	小土肥生活改善センター
第30投票区	土肥南小学校体育館
第31投票区	小下田ふるさとセンター



伊豆市投票区 (平成19年4月～)	
投票区	投票所
第1投票区	堀切公民館
第2投票区	熊坂公民館
第3投票区	修善寺総合会館
第4投票区	修善寺小学校体育館
第5投票区	大平公民館
第6投票区	伊豆市役所
第7投票区	加殿公民館
第8投票区	修善寺南小学校体育館
第9投票区	牧之郷公民館
第10投票区	大野公民館
第11投票区	芝山台町内会集会所
第12投票区	原保保育園
第13投票区	貴僧坊の里
第14投票区	城生活改善センター
第15投票区	伊豆市中伊豆支所
第16投票区	大東保育園
第17投票区	橘保育園
第18投票区	上和田生活改善センター
第19投票区	伊豆市天城湯ヶ島支所
第20投票区	月ヶ瀬小学校
第21投票区	狩野ドーム
第22投票区	上船原地区集会所
第23投票区	大平柿木地区集会所
第24投票区	伊豆市土肥支所
第25投票区	中村区集会所
第26投票区	小土肥生活改善センター
第27投票区	土肥南小学校体育館
第28投票区	小下田ふるさとセンター

※投票区および投票所の変更について、ご不明な点は選挙管理委員会事務局 ☎ (72) 9869 までお問い合わせください。

介護保険料減免の制度があります

65歳以上の方（生活保護該当者除く）のうち、世帯が低所得のため生活が困窮し、次の要件のすべてに該当する方を対象に、介護保険料を減免する制度があります。

【要件】

- 世帯全員が市民税非課税
 - 世帯全員に所得がない
 - 市民税課税対象者に扶養されていない方
 - 市民税課税者と生計を共にしていない方
 - 資産などを活用してもなお、生活が困窮し、現金、預貯金、有価証券の保有総額が350万円以下（世帯が2人以上の場合は、2人目から1人につき100万円を加算した額以下）の方。
- 以上のすべてに該当する方のうち、世帯全員の年間収入（仕送りを含む）が120万円以下（世帯が2人以上の場合は、2人目から1人につき35万円を加算した額以下）の方が対象となります。

【必要書類等】

- 減免を受けるためには、次の書類が必要となります
- ・年金源泉徴収票又は振込通知書
 - ・すべての預（貯）金通帳〔平成18年中の入出金分かる分〕・有価証券など、資産の状況が確認できるもの
 - ・印鑑（認印でかまいません）

【申請】

減免を受けるためには、申請が必要となります。長寿介護課介護保険係まで必要書類を持参の上申請してください。

【申込み・問合せ】 長寿介護課 介護保険係 ☎ (74) 0150

◎住宅のバリアフリー改修工事に伴う固定資産税減額措置があります

平成19年1月1日以前から所在する住宅について、平成19年4月1日から平成22年3月31日までに一定のバリアフリー改修工事を行った場合に、当該家屋の固定資産税が減額される制度ができました。

【対象となる家屋】

- ①平成19年1月1日以前から市内に所在する住宅であること
- ②次のいずれかに該当する方が居住していること。
 - ・65歳以上の方
 - ・介護認定または要支援認定を受けている方
 - ・障害のある方

【対象となる改修工事】

補助金や介護保険からの給付を除く自己負担が30万円以上の次の工事

- ①廊下の拡幅
- ②階段の勾配の緩和
- ③浴室の改良
- ④トイレの改良
- ⑤手すりの取り付け
- ⑥床の段差の解消

- ⑦引き戸への取り替え
- ⑧床表面の滑り止め化

【減額になる床面積】

1戸あたり100平方メートルに相当する部分までを限度とします。

【減額となる期間と税額】

改修工事が完了した日の属する年の翌年の1月1日を賦課期日とする年度分1年分に限り、対象部分の固定資産税が3分の1減額されます。

【減額を申告するための手続き】

改修工事が完了した日から3ヶ月以内に、工事明細書や工事箇所の写真、工事内容がわかる書類、工事費用がわかる書類、居住要件を満たしていることを証明するための書類を添えて、税務課資産税係または各支所の地域振興課に申告してください。

※住宅のバリアフリー改修工事などにかかる、住宅借入金などを有する場合の所得税の特別控除（住宅ローン控除）の特例については、三島税務署（☎055-987-6711）にお問い合わせください。

【問合せ】 税務課 固定資産税係 ☎ (72) 9852

～平成 19 年度 伊豆市花いっぱい教室～ 出張！パンジーの苗づくり講座開催 希望団体募集

地域ぐるみで花の苗を育ててみようという団体の皆さん、基本の苗づくり（種まきからポットあげまで）を勉強できる当講座が、お住まいの地域の集会場などへ出張します。同じ地域にお住まいの 15 人以上 25 人以下の仲間を集めて申込みください。

同じ地域に住む方同士が集まれば、種まきからお花を咲かせ、その花で地域を飾る喜びを分かち合えます。皆さんの力で伊豆市にたくさん花を咲かせましょう。

【参加要件】①～④のすべてに該当すること

①同一地域に住む市民、又は市内の公立学校に在学する方で構成される 15 人以上 25 人以下のボランティア団体（町内会・生涯学習地区推進委員会・老人会、その他営利を目的としない団体）

※同一地域は最大で小学校区の範囲とします

②育成した花苗は必ず伊豆市内の公共道路沿いのいずれかの場所に植栽すること

③全日程参加できること

④未成年の方が参加する場合は保護責任者が同席すること

【内 容】初心者向けパンジーの苗作り講座
（種まき～ポットあげまで）

【会 場】

各団体でご用意できる会場をご連絡ください

【日 程】

ご相談のうえ 7 月 31 日（火）までに決定します
おおまかな日程については下記のとおりです

①種まき… 8 月下旬～9 月上旬

②ポットあげ…種まきから約 35 日後

【講座準備】採択された団体の責任者の方は会場の用意と参加者への連絡をお願いします。

講師及び材料の手配、その他開催前の準備などは農林漁業整備課で行います。



【募集团体数】

先着 4 団体（1 団体 1 講座に限る）

（講座は種まきとポットあげの 2 回の日程です）

【参加費】無料（ただし、採択された団体はこの先 5 年間は同講座にお申込みできません）

【申込み方法】

申請書に必要事項をご記入の上、7 月 20 日（金）までに農林漁業整備課へ提出してください。

（最寄りの庁舎経由で提出された場合は農林漁業整備課に届いた時点で受付とします）

募集团体数に達しただけ締め切らせていただきますのでご了承ください。

【申請書配布場所】

農林漁業整備課（天城湯ヶ島支所）

地域振興課（中伊豆支所・土肥支所）

総務課地域振興係（市役所本庁）

【申込み・問合せ】

〒410-3292 伊豆市市山 550

農林漁業整備課 自然環境係（天城湯ヶ島支所内）

☎ (85) 2602 FAX (85) 0683



▶ 昨年土肥で開催された苗づくり講座

伊豆市ふれあいパーティー ぶどう狩りバスツアー

出会いの旅に参加してみませんか？

【日 時】 9月30日（日） 8時～17時（予定）

【行き先】 山梨県方面

【内 容】

チーズ工房見学、ランチバイキング、ぶどう狩り

【募集人員】

20歳以上の独身の方 男性20人・女性20人

【参加費】 男性 7,000円・女性 3,000円

【応募方法】

氏名・住所・電話番号・年齢・職業・趣味を、
電話・郵便・FAXにて事務局までご連絡ください。

申込み多数の場合は、抽選になります。

（電話受付時間：平日8時30分～17時15分）

【締切り】 8月24日（金）

【申込み・問合せ】

〒410-2413 伊豆市小立野38-2

伊豆市結婚相談の会事務局（総務課市長公室）

☎（72）9858 FAX（72）9891

◎新教育委員長に勝呂昭洋さん 新教育委員に佐藤俊夫さんが就任

5月14日（月）、伊豆市教育委員会は中伊豆支所で定例会を開き、勝呂昭洋さん（小土肥）を教育委員長に、また、佐藤俊夫さん（戸倉野）を教育委員に新任しました。委員長の任期は1年で、委員の任期は4年です。伊豆市の学校教育の発展のため、よろしくお願ひしま

▶新教育委員長
勝呂昭洋さん



▲児島副市長から辞令を受取る佐藤俊夫さん（右）

◎修善寺ライオンズクラブが 市に寄付しました

5月24日（木）、修善寺ライオンズクラブ（梅原五郎会長）が市役所を訪れ、「社会福祉に役立てて欲しい」と大城市長に10万円の寄付を手渡しました。

修善寺ライオンズクラブは、3月に修善寺体育館で「チャリティーダンス」を開催し、集まった参加費を市役所や社会福祉協議会などに寄付しました。大切にに使わせていただきます。ありがとうございました。



▲大城市長に寄付を手渡す梅原会長

森林ボランティア 参加者募集

山がきれいになれば、川がきれいにもきれいになると言われています。中伊豆地区の森林ボランティア活動がスタートして、8年目を迎えます。昨年の9月から地域の皆さんと一緒に活動ができるよう、「森林づくり伊豆の会」（平成19年4月に設立）を立ち上げました。

伊豆の森林がより健全に育つように、自然環境の保全と復元について実情をとらえ、会員や広く市民の皆さんの理解と協力の下で、森林づくり活動を進めることを目的としています。間伐や枝打ちといった森林整備活動だけでなく、子どもから大人までを対象とした自然についての勉強会などを取り入れ、未来につなげる森林づくりを実施します。

皆さんで伊豆の美しい森林を守っていきましょう。森林ボランティアに興味のある方、また、やってみたいという方、どうぞお気軽にご連絡ください。

◎森林ボランティア

【日 時】

7月29日（親子体験5～10組含む）8月19日、
9月16日（毎月第3日曜日）8時30分～16時
※日程は変更になる場合がありますので、お問

い合わせください。

【場 所】 萬城の滝周辺など

【主 催】 森林づくり伊豆の会

【協 力】 農林漁業整備課

【事務局・問合せ】

NPO法人 伊豆森林夢巧房研究所
（〒410-2503 伊豆市城22）

☎・FAX（83）5501



▲皆さんも森林ボランティアにぜひご参加ください

伊豆市ふれあいパーティー ぶどう狩りバスツアー

出会いの旅に参加してみませんか？

【日 時】 9月30日（日） 8時～17時（予定）

【行き先】 山梨県方面

【内 容】

チーズ工房見学、ランチバイキング、ぶどう狩り

【募集人員】

20歳以上の独身の方 男性20人・女性20人

【参加費】 男性 7,000円・女性 3,000円

【応募方法】

氏名・住所・電話番号・年齢・職業・趣味を、
電話・郵便・FAXにて事務局までご連絡ください。

申込み多数の場合は、抽選になります。

（電話受付時間：平日 8時30分～17時15分）

【締切り】 8月24日（金）

【申込み・問合せ】

〒410-2413 伊豆市小立野38-2

伊豆市結婚相談の会事務局（総務課市長公室）

☎（72）9858 FAX（72）9891

◎新教育委員長に勝呂昭洋さん 新教育委員に佐藤俊夫さんが就任

5月14日（月）、伊豆市教育委員会は中伊豆支所で定例会を開き、勝呂昭洋さん（小土肥）を教育委員長に、また、佐藤俊夫さん（戸倉野）を教育委員に新任しました。委員長の任期は1年で、委員の任期は4年です。伊豆市の学校教育の発展のため、よろしくお願ひしま

▶新教育委員長
勝呂昭洋さん



▲児島副市長から辞令を受取る佐藤俊夫さん（右）

◎修善寺ライオンズクラブが 市に寄付しました

5月24日（木）、修善寺ライオンズクラブ（梅原五郎会長）が市役所を訪れ、「社会福祉に役立てて欲しい」と大城市長に10万円の寄付を手渡しました。

修善寺ライオンズクラブは、3月に修善寺体育館で「チャリティーダンス」を開催し、集まった参加費を市役所や社会福祉協議会などに寄付しました。大切にに使わせていただきます。ありがとうございました。



▲大城市長に寄付を手渡す梅原会長

森林ボランティア 参加者募集

山がきれいになれば、川がきれいにもきれいになると言われています。中伊豆地区の森林ボランティア活動がスタートして、8年目を迎えます。昨年の9月から地域の皆さんと一緒に活動ができるよう、「森林づくり伊豆の会」（平成19年4月に設立）を立ち上げました。

伊豆の森林がより健全に育つように、自然環境の保全と復元について実情をとらえ、会員や広く市民の皆さんの理解と協力の下で、森林づくり活動を進めることを目的としています。間伐や枝打ちといった森林整備活動だけでなく、子どもから大人までを対象とした自然についての勉強会などを取り入れ、未来につなげる森林づくりを実施します。

皆さんで伊豆の美しい森林を守っていきましょう。森林ボランティアに興味のある方、また、やってみたいという方、どうぞお気軽にご連絡ください。

◎森林ボランティア

【日 時】

7月29日（親子体験5～10組含む）8月19日、
9月16日（毎月第3日曜日）8時30分～16時
※日程は変更になる場合がありますので、お問

い合わせください。

【場 所】 萬城の滝周辺など

【主 催】 森林づくり伊豆の会

【協 力】 農林漁業整備課

【事務局・問合せ】

NPO法人 伊豆森林夢巧房研究所
（〒410-2503 伊豆市城22）

☎・FAX（83）5501



▲皆さんも森林ボランティアにぜひご参加ください

修善寺温泉の夏の夜の風物詩、幻の芝居小屋「桂座」が今年も復活します。修善寺開創1200年を記念して、今年も修善寺境内にて開催します。荘厳な雰囲気の中、間近に聞く一流ミュージシャンの演奏で、修善寺の夏の夜をお楽しみください。

会場 修善寺境内
雨天時 / 修善寺壇信徒会館

時間 開場 / 19:10 ~
開演 / 19:30 ~

(18時から開場入り口にて整理券を発行します)

料金 前売各3,000円、当日各3,500円
チケット販売所

伊豆市観光協会修善寺支部、修善寺、
ギャラリー修善寺回廊、アキツカメラ店、
ミニストップ修善寺横瀬店、一石庵、日の下屋
チケットの予約・お問い合わせ

ノスタルジックロマン修善寺推進委員会
〒410-2416 伊豆市修善寺838-1
電話(74)3030 FAX(74)30313
メール event@shuzenji.jp
ホームページ http://shuzenji1200.com/

桂座

修善寺芸能処

イベント発売中! お求めは各販売所へ

8/4(土)「和の音魂」

- ・高橋竹童[津軽三味線]
- ・丸田美紀[箏]
- ・和田啓[打楽器]

8/5(日)

- 「**進るLATIN GROOVE!**」
- ・赤木りえ[フルート]
- ・伊藤芳輝[スパニッシュギター]
- ・海沼正利[打楽器]

8/6(月)

- 「**中国二胡の至宝**」
- ・姜建華[二胡]
- ・楊宝元[中国琵琶]
- ・大塚彩子[キーボード]

8/7(火)「第3回「桂座音楽賞」グランプリ受賞者」

- ・第2回グランプリ「style-3!」も出演

プロ・アマ問わずアコースティックを中心としたアーティストを募集。
6/24に一般公開形式のコンテストを開催。 入場無料

~1200年祭の今年は無料公演も充実!~

「桂座縁日コンサート」

地元アーティストを中心に、幅広いジャンルで修善寺の夏の夜を盛り上げます。桂座縁日と同時開催。

会場 とっこの湯公園 雨天時 / 修善寺壇信徒会館 (予定)
6/24(日)第3回 桂座音楽賞 公開コンテスト

日程	時間	出演者・グループ/ジャンル
7/28(土)	19:30	めんぼうくんwithスパイス / コント&芝居
7/29(日)	19:30	鈴木 光代 / 箏(独奏)
	19:45	寿音会(ひさねかい) / 民謡・三味線
8/11(土)	19:30	ホールモン・ブラザース・バンド / ジャズ・ブルース
8/12(日)	19:30	里比居都(リピート) / 朗読劇
8/18(土)	19:30	ハングレー・ベア&相田ひとみ / モダン・フォーク&アルパ
8/19(日)	19:30	MIMORY(ミモリー) / フォークソング
	19:40	サティーン・ボーイズ / フォークソング



主催: ノスタルジックロマン修善寺推進委員会
協賛: 修善寺温泉旅館協同組合
後援: 伊豆市、静岡新聞社・静岡放送、K-MIX

◆8月4日(土)~7日(火)の4夜連続でお届けする、夏の夜の煌お。

社会保険事務所からお知らせ

「年金記録をもう一度」 チェックさせてください

三島社会保険事務所(国民年金) 代表 055(973)1444
厚生労働省・社会保険庁(厚生労働省) 03(5253)1111
総務省の行政苦情110番は、0570 090110

国民年金・厚生年金の受給などに気になる方、
心当たりのある方はお問い合わせください。

まずは、お気軽に電話してください

『ねんきんダイヤル』(24時間、土日も対応)

0570 05 1165

『ねんきんあんしんダイヤル』(24時間、土日も対応)

☎ 0120 657830

年金記録確認窓口・ 受付時間延長のご案内

年金加入記録についてのご相談が増加しているため、7月31日までの期間、社会保険事務所の年金記録確認窓口の受付時間を延長しています。ぜひ、ご利用ください。

平日(月~金曜日) 祝日は除く。
受付時間 8時30分~19時
毎月第2土曜日
受付時間 9時30分~16時

【ご相談の際に必要なもの】

- ・「年金手帳」「年金証書」「身分証明書(免許証など)」のうち、いずれかのもの。
- ・代理の方がご相談される場合は、「依頼状」および「代理の方の身分証明書」が必要です。

静岡県社会保険事務所 <http://www.sia.go.jp>



～「NHKのど自慢」公開生放送～ 五木ひろしさんと 石川さゆりさんが ゲストに

5月27日(日)、修善寺総合会館で修善寺温泉開湯1200年祭とNHK静岡放送局テレビ放送開始50周年を記念して、「NHKのど自慢」の公開生放送が開催され、市内外から多くの観覧者が訪れました。

本番前日に行われた予選会には市内外から250組が参加し、20組の方々为本番に出場しました。伊豆市からも多くの皆さんが^{どいごさくらん}出場し、全国へ伊豆市の魅力を発信することができました。



▲軽快なリズムで踊りと歌を披露した土肥恋桜連の方々
左から：山口泰子さん 佐藤清子さん 下川もといさん 吉川順子さん



▲左から 2走：日吉克実くん(修小) 3走：松田悠斗くん(修南小)
1走：水口潤哉くん(熊小) アンカー：土屋裕輝くん(修南小)

～中伊豆 AC～

4×100mリレーで 全国大会出場

6月3日(日)、「全国小学生陸上競技交流大会静岡県選考会」が行われ、中伊豆ACが4×100mリレーで優勝しました。6月5日(火)には塩谷美博監督とメンバー4人が室野教育長に全国大会出場を報告しました。

教育長は、「全国大会ではぜひ入賞するように頑張ってください」と話しました。

なお、全国大会は7月28日(土)に、大阪府の長居陸上競技場で行われます。

～子ども自転車大仁地区大会～

団体戦で 大見小が優勝

5月26日(土)、伊豆の国市の長岡総合会館で、第40回交通安全子ども自転車大仁地区大会が開催され、団体戦で大見小学校が優勝しました。結果は次のとおり。

【結果】(敬称略)

○**学科満点者**

太田俊(大見小)・金刺広子(土肥南)

○**団体戦**

優勝：大見小学校 準優勝：狩野小学校



▲団体戦優勝の大見小学校は、6月23日(土)の県大会に出場しました



▲水槽の面をデッキブラシやほうきでこすったり、高圧洗浄機(ジェット)を使って泥やコケを清掃しました

～「伊豆市管工事工業会」～

ボランティアで 浄水場を清掃

5月31日(木)と6月1日(金)、市内4地区の水道業者で組織されている「伊豆市管工事工業会」と市の担当者が、冷川浄水場と田沢浄水場の清掃を行いました。6月の水道週間にちなんで「水の大切さを知ろう」と、今年初めて実施されました。

市の担当者は、「来年以降も伊豆市管工事工業会と協力して、浄水場の清掃を続けていきたい」と話しました。

～キャリア・スタート・ウィーク～

中伊豆中学校2年生 が職場体験

5月23日(水)～25日(金)、28(月)・29日(火)の5日間、中伊豆中学校2年生90人が「キャリア・スタート・ウィーク」に取り組み、市内の保育園、お寺、お店などで職場体験学習をしました。

この事業は、文部科学省から伊豆市が指定を受けて行われました。7月17日(火)からは、土肥中学校が「キャリア・スタート・ウィーク」に取り組みます。



▲最勝院で木魚と鈴を使い般若心経を読む生徒たち



▲本立野の治山工事施工現場を見学する児童

～治山セミナー～

森林の役割や 治山について学習

6月12日(火)、修善寺東小学校の5年生28人を対象とした、「治山セミナー」が行われました。このセミナーは、治山パトロール期間に合わせ、台風22号で特に大きな被害を受けた伊豆市がモデルとなり小学生を対象に行われているものです。

東部農林事務所の職員が、治山とは何かなどを写真と資料を使い説明し、その後、治山工事をした箇所を見学しました。

～「農・地・水環境保全向上対策」調印式～

農業用水路の 維持・管理のために

5月29日(火)、市役所で「農・地・水環境保全向上対策」に関わる調印式が行われました。この制度は、農地や農業用水路を維持・管理し、農村の自然や環境を守る活動を行う組織に対して、市、県、国が支援を行っていく新しい助成制度です。

大城市長は、「月ヶ瀬・加殿・関野区の3地区が、伊豆市のモデル地区となっていたきたい」と話しました。



▲3地区と市が平成24年3月31日までの5年間の期間協定を結びました



▲きびきびとした動きを見せる第6分団の団員(ポンプ車操法の部)

～田方支部消防操法大会～

日ごろの消防活動 の成果を披露

5月27日(日)、天城ドーム(上船原)で「平成19年度静岡県消防協会田方支部消防操法大会」が開催されました。伊豆市、伊豆の国市、三島市、伊東市、熱海市、函南町の5市1町が参加。

伊豆市の代表として、ポンプ車操法の部で、第6分団(中伊豆方面隊:冷川)が出場、小型ポンプ操法の部で、第13分団(土肥方面隊:土肥)が出場しました。

～不法投棄防止パトロールを実施～

不法投棄の 撲滅を図って

6月4日(月)、廃棄物不法投棄監視員4人と市の職員が、市内の不法投棄防止パトロールを実施しました。これは、6月の環境月間にちなんで、伊豆市の良好な環境を守り不法投棄の撲滅を図るため行われました。

皆さん、不法投棄をする人を見かけたら、環境衛生課(☎72-9857)までご連絡ください。



▲監視員の皆さん、伊豆市の環境を守るためよろしくお願いします



▲各地区から推薦された83人が委嘱され、4地区の代表者が大城市長から委嘱状を交付されました

～防災指導員委嘱状交付式～

地域の指導者として活躍を期待します

5月29日(火)、修善寺生きいきプラザで、防災指導員委嘱状交付式を行いました。防災指導員に期待される役割は、防災の知識を身につけて、地域の指導者として活動することなどです。

9月1日(土)に開催される「総合防災訓練」は、政府と連携して市と県の共催で実施され、市が中央会場となります。

皆さん、ご協力よろしくお祈いします。

～温泉事業運営協議会委員の委嘱～

土肥地区の温泉権の移動を審議します

5月28日(月)、伊豆市土肥地区温泉事業運営協議会委員に委嘱状が交付されました。任期は、平成19年6月1日から平成22年5月31日までです。よろしくお祈いします。

【委員氏名】(敬称略)

会長: 勝呂 宗司

副会長: 鈴木精一郎

委員: 児島保次、小長谷淑夫、関 祐司

勝呂 淳、朝香 陽一、西川秀雄



▲児島副市長から委嘱を受ける勝呂宗司会長

～中部管区行政評価局長表彰～

市民と行政の架け橋となって

静岡市内で行われた行政相談委員全体会議で、鈴木慰子さん(小下田)が、これまでの業績を評価され、中部管区行政評価局長表彰を受けられました。

鈴木さんは、平成9年に行政相談委員に就任され、現在も引き続き相談業務を行っています。「行政への疑問や普段からお困りのことがあれば、お気軽に相談してください」と、笑顔で話してくれました。



▲これからは伊豆市の行政相談員としてよろしくお祈いします



生涯学習だより

The lifelong learning letter

伊豆市教育委員会 生涯学習課 〒410-2592 静岡県伊豆市八幡500-1 Tel.83-5476 Fax.83-5498

今月の一言

梅雨時期の到来です!雨ばかりで気分が沈みがち...でもこの時期だからこそできる事がきっとあるはずですよ。雨に負けず、元気に夏を迎える準備をしましょう!

お知らせコーナー

山口 建氏(県立静岡がんセンター総長)講演会

演題「生きるということ」

講師の山口氏は、井上靖先生の作品をこよなく愛され、当日は井上作品の魅力はもとより、長年がん治療に携わっておられる経験から、病床心理観あるいは高齢者の健康などについて、魅力あふれるお話が聞かれるものと思います。

【日 時】7月5日(木) 13時30分～15時まで

【場 所】天城温泉会館 劇場ホール 入場無料

【問合せ】生涯学習課 (83)5477

第3回リレー映画会～井上靖生誕百年記念祭～

「敦煌」の上映が行われます。ぜひお越しください。

【日 時】7月14日(土) 13時～15時まで

【場 所】狩野小学校体育館 入場無料・全席自由

お車でのお越しの際は、狩野ドーム・狩野グランド駐車場をご利用ください。また、会場が暑くなるため、うちわなどご持参ください。

【問合せ】生涯学習課 (83)5477

狩野ドームトレーニング講習参加者募集

狩野ドームのトレーニングルームを使用する場合は、事前に講習が必要となります。体を動かすのに良い機会です。ぜひ、ご参加ください。

電話予約が必要となります。運動のできる服装でご参加ください。

【日 時】7月23日(月)18時30分～ 【場 所】狩野ドーム

【対 象】高校生以上 【定 員】30人

【受講料】500円

受講後は、100円(市民に限る)でトレーニングルームが使用できます。

【持ち物】体育館シューズ・タオル・筆記用具

【予約・問合せ】狩野ドーム (87)1611

グランドゴルフ参加者募集

グランドゴルフでいい汗かきましょう。

【日 時】7月28日(土) 18時15分～受付開始

【場 所】丸山公園野球場

【問合せ】生涯学習課スポーツ係 (83)5478

語り継がれる防災の名作人形劇「稲むらの火」

子どもから大人まで幅広い年齢層で楽しみながら学べます。入場無料・全席自由席です。ぜひご参加ください。

【日 時】7月22日(日)

開場13時 開演13時30分

【場 所】天城温泉会館 劇場ホール

【主 催】伊豆市文化協会

【問合せ】伊豆市文化協会

担当:大川 (85)0711



できごとコーナー



多くの方々に楽しんでいただきました

～井上靖生誕百年記念祭～ 6/9(土) 第2回リレー映画会

月ヶ瀬小学校で「風林火山」の上映が行われました。市内外より100人を超える方々が来場され、大盛況の内に、迫力ある映像を楽しみました。中でも三船敏郎が演じる山本勘助の英知と軍略、そして上杉謙信(石原裕次郎)との川中島の決戦シーンは圧巻でした。

ふるさと学級開講式 6/9(土)

各地区の4年生から6年生まで59人が参加し、開講式が行われました。「仲間づくりエクササイズ」と「ドッジビー」で体を動かしながら、交流を深めていました。



汗だくなつて「ドッジビー」を楽しみました

＊ ＊ ＊ 皆さん、ぜひ参加してください ＊ ＊ ＊

伊豆市文化祭で作品を発表しよう! ~参加者募集~

第4回伊豆市文化祭を開催します。日ごろの成果の発表してみませんか?個人またはグループでお申し込みください。皆さんの参加をお待ちしています。

- 【参加資格】市内在住者または伊豆市文化協会の会員
- 【申込方法】生涯学習課にある「参加申込書」に必要事項を記入し、お申込みください。
- 伊豆市文化協会に加盟している団体へは、代表者へ「参加申込書」を郵送します。
- 【申込期間】8月1日(水)~8月31日(金) 必着

音楽・芸能・視聴覚部門

- 【日時】10月27日(土) 9時~開会式
10月28日(日) 9時30分~開演
- 【会場】修善寺生いきプラザホール
- 【制限】音楽・芸能部門
持ち時間:個人5分、団体15分以内
視聴覚部門
ビデオ(VHS)もしくはDVDで10分以内
スライドは35ミリフィルムテープで30コマまで
- 【その他】9月7日(金)19時~
修善寺生いきプラザにて開催する打合せ会(出演抽選会)に、必ず出席してください。

展示部門

会場(地区)により、開催日時が異なります。出品地区をご確認のうえ、お申込みください。修善寺以外の3地区は、児童・生徒作品展も同時開催です。

●土肥地区

- 【日程】10月27日(土)・28日(日)
- 【対象】園児・児童・生徒・一般作品
- 【会場】土肥総合会館



●天城湯ヶ島地区

- 【日程】11月10日(土)・11日(日)
- 【対象】園児・児童・生徒・一般作品
- 【会場】狩野ドーム

●中伊豆地区

- 【日程】11月10日(土)・11日(日)
- 【対象】園児・児童・生徒・一般作品
- 【会場】中伊豆中央公民館(予定)



●修善寺地区

- 【日程】11月10日(土)・11日(日)
...園児・児童・生徒作品展
11月17日(土)・18日(日)...一般(展示・教養)作品展
- 【会場】修善寺生いきプラザ

夏休み 室内プール無料開放

今年も中伊豆温水プール・天城温泉プールの夏休み無料開放を行います。無料になる条件は以下となります。

- 【期間】7月23日(月)~8月30日(木)
- 【時間】平日9時~16時
(土・日・祝日は有料)
- 【対象】市内在学・在園の中中学生以下
- 【その他】
 - ・平日16時以降の利用は有料となります
 - ・個人での利用に限る(教室は有料)
 - ・利用の際には、プールカードを受付で掲示してください(各学園・学校で発行)
 - ・小学校2年生以下が利用する場合は、保護者が水着を着用して付き添ってください(付き添いの方は有料となります)

通常の営業時間について

●中伊豆温水プール (75)7575

- 【営業時間】毎週火曜日~土曜日
9時~20時まで
毎週日曜日・祝日
9時~16時まで

【定休日】毎週月曜日

●天城温泉プール (85)2610

- 【営業時間】毎週月曜日・水曜日~土曜日
9時~20時まで
毎週日曜日・祝日
9時~16時まで

【定休日】毎週火曜日

使用上の注意

- ・水着・水泳帽は必ず着用すること
- ・浮き輪やビーチボールの持込は禁止です
- ・カメラやビデオでの撮影は禁止です(携帯電話でも禁止)

「通学合宿」実施地区 大募集!

「通学合宿」とは、平日に、異なる学年(3年生以上の小学生)の子どもたちが、家庭を離れて地区の集会場などに宿泊し、そこから学校に通う事業です。宿泊日数は、2泊3日以上です。町内会やPTA、子ども会などの単位でお申し込みください。

【詳細・問合せ】生涯学習課

申込み・問合せ 生涯学習課(83)5477

スクール

21

◆今、学校では…

中伊豆中学校

◆学校教育目標

『挑み、共に輝く』

◆重点目標

- ・大きな声で元気よく発表しよう
- ・勤労、ボランティアに進んで取り組もう
- ・健康な生活に心がけよう

来校していただければお分
かりいただけると思いますが、
本校には笑顔が満ちあふれて
います。本年度、新採教員も加
わり、「若さ」「活力」がますま
すパワーアップしている中伊
豆中です。

「願う生徒の姿」

- ①自ら学び、考え、行動し、
進路を切り開く生徒
 - ②自らを律しつつ、豊かな心
をもつ生徒
 - ③チャレンジ精神をもち、粘
り強く取り組む生徒
 - ④勤労、奉仕をいとわない
生徒
 - ⑤明るく健康でたくましい
生徒
- 【ステージ目標】
①『仲間』（4月～5月）
5月に行われる3年生の修

学旅行、2年生の職場体験
学習、1年生の地域学習な
どに向けて、学級、学年集
団の基礎づくりをします。

②『挑戦』（6月～7月）
部活動や進路など、それ
ぞれの目標に向かって挑
戦していく期間です。

③『団結』（8月～10月）
緑流祭・体育の部・文化



▲緑流祭体育の部 応援合戦

④『追究』（11月～1月）
大きな行事も一段落し、真剣
に学習に取り組む期間です。特
に3年生は進路決定に向けて、
学習に全力で取り組みます。

⑤『飛躍』（2月～3月）
春からの新しい生活に向け
て、それぞれの成長を振り返

りながら、大きく羽ばたく力
を蓄える期間です。一年間の
総まとめもします。

「本校教育活動の特色」

◎確かな学力を身につけるた
めの取り組み

①授業時間の確保

確かな学力を身につけるた
め、文科省の示している標準
時数より、年間70時間ほど多
く授業時間を設定しています。

②補習時間の確保

授業につまずいている生徒
を助けるため、放課後に「チャ
レンジ学習」の時間を設定し
ています。

③研修の充実

授業改善のための研修に、
日々取り組んでいます。

◎奉仕の心を育てるための 取り組み



▲地域の方と協力してカーブミラー清掃

①地域奉仕清掃

地域のお年寄りの協力を得
て、地域ごとに奉仕清掃に取
り組んでいます。また、清掃後
はお年寄りとの交流の時間も
設定しています。

②交通安全ボランティア

交通安全指導員の協力を得
て、マスコットなどを配布し
ながら交通安全を呼びかけて
います。

③アルミ缶回収と車椅子

福祉委員会を中心に、アル
ミ缶を回収し、その収益金で
車椅子を購入して、福祉施設
に寄付しています。

◎地域に根ざした取り組み

地域の皆様に支えられなが
ら、中伊豆中ならではの行事
を計画しています。

①読花使よみはなしとかたりかけ

地域の方々による読み聞か
せと話を聞く時間です。

②職場体験学習（2年生）

本年度は文科省の指定を受
け、5日間の職場体験を実施
します。

③職業人に話を聞く会

地域のさまざまな職業の方
のお話を聞きます。



悪質商法にご用心!

近年、高齢者を狙った悪質商法の被害が増えています。市内でも会場を無理矢理提供させられ、健康器具を買わされてしまったという被害がありました。自分や家族が被害に遭わないためにも、その手口と対策を知っておくことが大切です。

催眠(SF)商法

日用品などの無料配布で人を集め、早い者勝ちの格安販売などの方法で会場を興奮状態におとし入れたうえ、高価な布団、健康食品、健康器具などを売りつけます。会場の雰囲気の流れによって必要のない商品を購入してしまいます。

悪質リフォーム

「点検無料」などと強引に屋根裏や床下に入り、「このま

までは家が壊れる」と不安を抱かせ、実際には必要のないリフォーム工事をを行うと、次々と別の業者が訪れます。

マルチ(まがい)商法

会員になりある商品を購入し、新しい会員を勧誘すると一定の利益が得られるという商法です。マルチ商法が即違法というわけではありませんが、契約書を渡さないという違反や、金だけ集めて逃げるという詐欺被害もあります。

対策方法

- すぐに契約しない! 契約書には簡単に名前を書かない。
- 断るときははっきりと「いりません!」と言いましょ。
- しつこい相手は110番を! おかしいな、不安だなと思ったら、すぐに警察、市役所消費者相談窓口ご連絡しましょう。
- うまい口車に乗せられ、自分の家を会場に提供しないように気をつけましょ。
- リフォーム工事は契約前に数社から見積りをとりましょ。

クーリング・オフ

訪問販売などで契約してしまった場合、一定の期間内であ

れば無条件で解除できる「クーリング・オフ」制度があります。契約書を受け取った日から、8日間以内に書面(例: はがき)で通知をしてください。はがきを両面コピーして、配達記録郵便にして、送付した証拠を残します。クレジット契約がある時は、クレジット会社にも同様にはがきで通知しましょ。

もし被害の発見がクーリング・オフ期間すぎても、あきらめないで、すぐに市役所消費者相談窓口にご相談してください。

ヤミ金融

サラ金でお金を借りることのできない多重債務者に対し、「即融資」「低金利」などの甘い文句で勧誘し、実際には法外な利息で取り立てを行います。借りたら最後、借金はますます膨らむ一方です。

犯罪に関する情報・届け出
相談は大仁警察署
☎(76)0110まで

市役所消費者相談窓口
総務課市長公室
☎(72)90858まで

各支所地域振興課
(中伊豆83、天城湯ヶ島85、土肥98)
☎11111まで



展示会商法の手口

- 1 はじめに**
中高年層の女性からの相談で比較的多いのが、着物・宝飾品などの「展示会商法」事件です。今回はこの「展示会商法」について、その手口や問題点などをお話したいと思います。
- 2 その手口**
Aさんと業者との関わりは、Aさんが娘の成人式のための着物を知人の紹介により、購入したことが始まりでした。
それから数ヵ月後、業者の社員がAさん宅を訪れ、「今度、〇〇ホテルで展示会を行いますので、ぜひ、お越しください」と誘ってきたのです。
Aさんは断ろうと思ったのですが、あまりにも社員が強く勧めるので「見るだけなら」と展示会に足を運びました。

司法書士 山田 茂樹

お支払可能ですか? 月々1万円がきつければ、8千円ではどうですか?」とクレジットの利用を勧め、Aさんにはいつの間にか「いりません」という選択肢がなくなっているのです。
ましてや、手荷物や靴は預けたままです。このようなかた、Aさんは結局、クレジットで着物を購入する事になってしまいました。

3 問題点

展示会商法は「お得意様感謝記念」と称して、集団でバスに乗って遠方の展示会場まで連れて行き、宿泊させるなどして、消費者に宿泊費や交通費を負担してもらったから買わなければ悪いという後ろめたさを覚えさせることや、遠方であり、帰宅することが難しい状況のため、消費者が購入するしかない状況に追い込んでしまうのです。

それから、クレジットの利用です。前に述べたように「お金がないから」という消費者の精一杯の断り文句は、「クレジットを利用すればいい」という一言で、崩れ去ってしまします。

4 被害に遭わなごた

実際に展示会場に足を運んでしまふと、消費者が勧誘を断ることは難しいのが現実です。

もちろん、右記のケースは法的に救済する手段もありますが、消費者自身こうした被害に遭わないようにするためにも、こうした展示会への誘いは慎重に対応したいものです。



●健康増進課 保健師
山田 雅子

皆さんには。

平成19年3月、市は健康いず21計画を策定しました。この計画は、平成19年度から平成23年度までの市民の健康づくりについて、実行していく「ライフステージ」の策定については、平成17年度に市民2000人にアンケート調査を実施し、平成18年度健康福祉団体の代表者及び、市民の代表14人の策定委員会にて検討していただきました。今月号から一年間、健康だよりコーナーで基本計画及びライフステージごとの取り組みなどをお知らせします。

健康だより

心も身体も健康まちづくり

～健康いず21計画 基本的な考え方・壮年期(30～44歳)の健康づくり～

今月のテーマ

健康いず21計画の基本的な考え方

平成17年の国勢調査によると本市の総人口は、3万6627人でそのうち65歳以上の高齢者は1万254人(28%)、出生数は近年220人前後で少子高齢化が進む一方で脳血管疾患などの生活習慣病から要介護状態になる高齢者は年々増えていきます。

健康いず21計画は、市民の健康寿命の延伸を図ること、市民一人一人の生活の質を高めることを目的としています。健康な生活習慣の実践を中心とした健康づくりの取り組みによって、生活習慣病を始めとする病気を減らしていくなど、健康づくりに必要な施策を明らかにするためのものです。

ライフステージに合わせた健康づくりの取り組み

壮年期(30～44歳)は、働きざかりで社会的に最も活動的な時期であり、忙しさにより健康や体力の維持がおろそかになりがちな時期です。

壮年期における健康に関する課題として

「生活習慣病対策に関すること」

生活習慣の乱れにより肥満者が増加しています。生活習慣の自己管理指標として、体重管理が重要になります。平成15年度の厚生労働省国民栄養調査では、BMI値が25以上の肥満に値する人が、男性の30～60歳で3割以上となっています。肥満は、生活習慣病を引き起こす重大な健康問題となっています。

「ストレスを原因とした精神的、身体的病への進行防止に

身体的病への進行防止に

平成17年度アンケート調査では、ストレスを感じたことがあった割合は最も多く、ストレスを抱え、うつ病からの自殺や内臓疾患や精神など、身体的にも悪影響を及ぼしています。

健康診断の重要性

「がん」が死因の1位となる時期です。「職場における健康診断を受診する機会がない」とアンケートの回答が3割あり、定期的な健康診断が重要です。

健康づくりのポイント

- 体重管理をして、体重の増加に注意しましょう。
- 自分に必要なる運動量を見つけて実行し、継続を心がけましょう。
- 自分のストレスに向き合い、解消法を見つけて、ストレスと上手に付き合しましょう。
- 健康機会を逃さず受診し、結果による事後相談も受けましょう。

- 飲酒や喫煙習慣について、見直し、指導の機会には積極的に参加しましょう。
- 歯ぐきの健康チェックを習慣化し、かかりつけ医による歯の定期健診を心がけましょう。

▼壮年期における健康づくりに取り組む具体的な目標を数値で示します ※一部を抜粋したものです

		現状 平成17年度		平成23年度 目標値	平成22年度 県の目標値
1	喫煙習慣のある人の割合(30歳代男性)	59.10%	⇒	50%以下	50%以下
2	喫煙習慣のある人の割合(30歳代女性)	25.00%	⇒	13%以下	13%以下
3	予防のために歯科診療所を受診する人の割合(30歳～44歳)	42%	⇒	50%以上	30%以上
4	ヘモグロビンA1c5.6%以上の割合(男性)【壮年期～後期高齢期】	20.20%	⇒	18%以下	23%以下
5	ヘモグロビンA1c5.6%以上の割合(女性)【壮年期～後期高齢期】	20.30%	⇒	16%以下	16%以下
6	肥満BMI 25以上の割合(男性)【壮年期～後期高齢期】	—	⇒	21%以下	21%以下
7	肥満BMI 25以上の割合(女性)【壮年期～後期高齢期】	—	⇒	14%以下	14%以下
8	腹囲85cm以上の割合(男性)【壮年期～後期高齢期】	—	⇒	40%以下	40%以下
9	腹囲90cm以上の割合(女性)【壮年期～後期高齢期】	—	⇒	16%以下	16%以下
10	生活習慣病予防のための健康診断を受ける人の割合【壮年期～後期高齢期】	—	⇒	74%以上	74%以上

〜夏のわんぱくデザート〜

『オレンジかん』



材 料 / 4人分

オレンジ(果汁 120ml) 1個
水(果汁が足りない分) 80ml
粉寒天 2g
砂糖 大さじ1

作り方

オレンジは塩でよくもみ、水でよく洗う。
オレンジをたて半分に切り、果肉とす皮をきれいに取り、カップをつくる。(カップに入る水の量をはかしておく)
果肉を裏ごしし、果汁をとる。
鍋に水、砂糖、粉寒天を入れ、火にかけて、木べらで混ぜながら煮とがす。
少し冷まして の果汁を混ぜる。
カップに流し入れ、冷蔵庫に入れて固まったら、2つ切りにする。



伊豆市健康づくり
食生活推進協議会の皆さん



試してクッキング

Point!

この料理ポイントは、寒天液をある程度冷ましてから、果汁に混ぜることです。熱いまま加えない理由は、熱に弱いビタミンCが壊れるのを防ぐためです。

食
ひとくち
メ
育
ち
モ

〜多くの食べ物の味を経験しましょう〜その工夫

■ 調理方法の工夫

同じ素材でも、焼く、蒸す、揚げるなど調理方法を変えてみましょう。しょうゆ、みそ、ケチャップなど、味付けを変えてみましょう。食品本来の味が分かるように、調味は薄味にしましょう。

■ 見た目の工夫

かわいい食器に盛り付けたり、飾り切りなどで子どもの興味を引きましょう。



メニュー提供：伊豆市健康づくり食生活推進協議会



海老名 ^{はるき}陽生くん

- 平成 17 年 8 月生まれ
- 父・和宏さん 母・珠美さん(原 保)

バスが好きで、バスが家の前を通り手を振ると、運転手さんが手を振り返してくれるので喜んでます。休日はお父さんと野球ごっこをしてボールで遊んでいます。

- ご家族から一言
元気で優しい子になってね。 母



波多野 ^{せい}聖ちゃん

- 平成 17 年 7 月生まれ
- 父・雅紀さん 母・康代さん(小 山)

小さいのにとっても活発なおてんば娘です。テレビやDVDを見て踊るのが好きで、最近どんどん上手になっています。同じ歳の愛犬ドリーとも仲良しで毎日一緒に寝ています。

- ご家族から一言: そのまま元気いっぱい、聖ちゃんらしく育ててほしいな。 母

うちのちびちゃん



大城 ^{ちさと}千聡ちゃん

- 平成 17 年 5 月生まれ
- 父・健二郎さん 母・恵さん(原 保)

ママと散歩にいたり、音楽に合わせて体を動かしたりします。また、人形やぬいぐるみに話しかけて遊んだり、絵本を読んだりするのが好きです。

- ご家族から一言
元気な明るい子に育ててね。 母



鈴木 あかりちゃん

- 平成 18 年 2 月生まれ
- 父・諭さん 母・あすかさん(青羽根)

わがままいっぱいのおかりです。ミカンとだっごが大好きです。マイペースで人より少しやる事が遅いかも? 元気いっぱいです。

- ご家族から一言
早く歩けるようになって一緒に散歩しようね! 母

うちのちびちゃん 出場者募集!

詳しくは、総務課市長公室広報広聴係まで
☎(72)9858 / mail info@city.izu.shizuoka.jp

いきいき



鈴木 しげさん

- 駅 前
- 大正 4 年 11 月生まれ(91 歳)

[元気の秘訣]

静岡県遺族会副会長、婦人部長などを務め、関東などいろいろな場所へ出かける機会が多いです。また、週に3~4回ゲートボールをして仲間と話をします。

[楽しみ・生きがい]

みんなといろいろな所にいたり、ゲートボールをして話をしたりすることを続けていきたいです。

みんなの 広場

団体紹介

歌壇 天城山脈短歌会

久々の雨降る庭の岩松にかわすの鳴きて春一番
 クレソンのみどり萌え出づる溝川の瀬音ききつつ山路を上る
 観音会の準備をいそぐ女衆の指示質問が御堂にとびかふ
 ワイパーのかるきリズムに踊り子と旅芸人頭つ雨の天城は
 下取りに出さるる車が十年の思ひ出をのせ今角を曲がる

(大沢) 星谷 孝彦
 (堀切) 水口 しげ
 (修善寺) 野田 典子
 (柏久保) 山田 敦子
 (修善寺) 室野 英子



～ 昔から誰にでも親しまれる歌『民謡』 ～

水 流 会

私は、東北地方は宮城県で生まれ育ち、子どもの頃から民謡を耳にしてきました。

昭和35年に修善寺にきて、昭和52年に稲村きよさんや奥田よ志子さんたちに、「民謡は腹から声を出すから体によい」と勧められ、横瀬民謡会に入会しました。その頃は、民謡もブームでテレビやラジオで1週間に2回程放送していたと思います。その年に、私も放送局に行って唄ってきたことが、今でも楽しい思い出として残っています。その2年後には、横瀬民謡会から水流会に変わり、会員も150人まで増えました。

ひとくちに民謡と言っても『海の唄』、『山の唄』、『川の唄』、『田畑の唄』、『牛馬の唄』、『めでたい時の唄』や『悲しい時の唄』などたくさんあります。民謡は、尺八や三味線、太鼓、オハヤシがつきものですが、楽器がなくても手拍子でも唄えます。たとえば、誰でも知っている民謡といえますと、はながさおんど花笠音頭、まむろがわおんど真室川音頭、さいたらうぶしソーラン節、齊太郎節、ノエ工節、ちゃっきり節などがあります。

私たち水流会は、三島から松崎町で教室をやっています。若い人から80歳を過ぎる幅広い世代で元気一杯に唄っています。

皆さんも私たちと一緒に活動しませんか？民謡に興味のある方は、ぜひご連絡ください。

【問合せ】水流会 永沼四男 ☎(72) 1092

俳壇 樫の実俳句会

杜鵑花展引立て役の山野草
 大樟や太古の息吹き風薫る
 紅葉碑歲月かすむ濃紫陽花
 銅像の裸体まぶしき新樹光
 大樟や緑陰太古の風を呼ぶ
 文豪の凭れし藤椅子庭向きに
 噴水のリズムの中に友愛像

(月ヶ瀬) 安部 功子
 (月ヶ瀬) 内田 みち
 (市山) 大川 幸子
 (下船原) 坪内 絹枝
 (青羽根) 浅田 千鶴
 (門野原) 竹内さち子
 (吉奈) 五十嵐輝子

* 環境衛生課 だより

- 伊豆市一般廃棄物処理基本計画
- 伊豆市一般廃棄物処理実施計画

一般廃棄物処理計画は、「廃棄物の処理及び清掃に関する法律」に基づいた計画です。一般廃棄物処理基本計画は、一般廃棄物処理計画のうち、長期的視点に立った市町村の一般廃棄物の減量・資源化や適正処理に関する施策の基本方針となる10～15箇年の計画です。おおむね5年ごとに、または諸条件などに大きな変動があった場合など必要に応じて見直します。一般廃棄物処理実施計画は、一般廃棄物処理基本計画の実施のために必要な各年度の一般廃棄物の収集、運搬及び処分について定めた計画です。

我が国では、これまで経済活動の拡大に伴い、私たちは豊かな生活を手にしましたが、豊かな環境を将来にわたって継承していくためには、単に廃棄物の適正処理の確保にとどまらず、現在の大量生産・大量消費・大量廃棄型の経済社会から脱却し、行政・事業者、住民がそれぞれの役割を担い、生産・流通・消費・廃棄のあらゆる過程における物質の効率的な利用や廃棄物の発生抑制、リサイクルを進めることにより、「資源循環型社会」を構築することが急務となっています。

このため、伊豆市では、国・県などと協働して資源循環型社会の形成に関する施策の総合的かつ計画的な推進を図るため、伊豆市一般廃棄物処理基本計画を策定しました。

この計画では、第一に廃棄物の発生・排出抑制、次いで再使用・再利用、さらにエネルギー回収に取り組み、一層の減量化・再資源化を推進します。さらに、不法投棄などの不適正処理の解消を図るとともに、一般廃棄物処理の広域化の推進や、一般廃棄物処理施設の整備の促進を図るなど、廃棄物の適正処理を推進します。



資源ごみ集回収事業 奨励金

町内会、子ども会、老人クラブ、PTAなどの地域の奉仕活動団体が、古紙、空きかん、空きびん、鉄くず、布、その他資源として再利用できる資源ごみを自主的に集回収し、資源回収業者に売却した場合、その回収量に応じ1キログラム当たり5円の奨励金を交付しています。

電気式生ごみ処理機の 購入補助金

電気式生ごみ処理機を購入する際、購入費の2分の1(上限2万円)を補助しています。

生ごみ処理容器(コンポストなど)の 購入補助金

有効容量130リットル以上の生ごみ処理容器(コンポストなど)を購入する際、購入費の2分の1(上限3千円)を補助しています。

奨励金・補助金を受けたい場合は、環境衛生課にご相談ください。

伊豆の国市 伊豆市 広域 一般廃棄物処理施設 基本構想

これまで伊豆市及び伊豆の国市は、県の広域化計画に基づき関係する熱海市・伊東市との協議を重ねてきました。その結果、両市では、現有施設の老朽度合いや現状のごみの分別方法が類似していることなどを勘案し、平成17年度に両市共同で「ごみ処理施設を整備すること」としました。

これに伴い2市で協議し、両市の一般廃棄物処理基本計画における「ごみ処理の基本理念や基本方針を受け、計画したものです。

「伊豆市一般廃棄物処理基本計画」、「伊豆市一般廃棄物処理実施計画」、「伊豆の国市・伊豆市広域一般廃棄物処理施設基本構想」は、環境衛生課(7月2日)、各支所地域振興課(7月2日)、31日)、市内各図書館(7月10日)及び市ホームページ(7月2日)で閲覧できます。



ごみの現状

伊豆市の平成18年度のごみ処理量は、年間1万3529トン(市民一人当たり年間約363キログラム)で、平成17年度と比較して約2・3%減少しています。また、ごみ処理費用は、年間約5億4千万円(市民一人当たり年間約1万4500円)で、約16・9%減少しています。

伊豆市は県内でも分別の先進地域です。今年4月1日から紙製容器包装が新たに資源ごみに仲間入りしてさらにリサイクルが進められています。皆さんのご協力により、ごみの量も年々減少傾向していますが、3R()を実践して、なお一層のごみ減量のご協力をお願いします。

3R: リデュース(Reduce: ごみの発生抑制)、リユース(Reuse: 使用済みの製品の再利用)、リサイクル(Recycle: 原材料などとしての再生利用)の頭文字をとったもので、限りある資源を有効に利用する循環型社会を構築していくためのキーワードです。

リデュース Reduce

ごみの発生抑制

3Rの「初めの一步」。まずは、ごみを減らしましょう。使い捨て商品は買わない、割りばしなどのサービス品は受け取らない、詰め替え商品を選ぶ、食材は使いきれぬ量だけ買うなど、できる事から始めましょう。たとえば、一人1週間に1度、A3版レジ袋1枚(10g)を、Myバッグに変えるだけで、伊豆市全体で、年間19トンの減量になります。

一人1日、500ml入ペットボトル1本(30g)又は190g入缶コーヒー1本(30g)を、Myボトル・Myカップに変えるだけで、伊豆市全体で、年間412トンの減量になります。

可燃ごみの40%が水分です。一人1日ペットボトルのキャップ一杯分(10g)生ごみを水切りするだけで、伊豆市全体で、年間137トンの減量になります。

リユース Reuse

使用済みの製品の再利用

すぐに捨てずに、もう一度使ってみましょう。フリーマーケットや中古品店を利用するなど、自分が不要になったものでもすぐに捨てずに必要としている人を探して譲りましょう。

リサイクル Recycle

原材料等としての再生利用

紙パックや、缶・ビン・ペットボトル、家電製品などは再び資源として利用できるように、しっかり分別しましょう。。正しく分別して回収すればリサイクル利用されます。

【問合せ】 環境衛生課(72)9857



	伊豆市 清掃センター 処理量	土肥戸田 衛生センター 処理量	市内全体	1人当たり 搬出量	1人当たり 処理費用
平成19年 5月	713.04 t	220.62 t	933.66 t	25.19 kg	365円
平成18年 5月	742.45 t	228.15 t	970.60 t	26.18 kg	380円
前年 同月比	3.96%減	3.30%減	3.80%減		H18実績で 1t当たり 14,500円

緑の ふるさと 協力隊



活動レポート

第2回

隊員 谷口 多聞 (たにぐち・たもん)

野菜真っ盛りのこの季節、伊豆市の皆さんお元気でしょうか？ 私は「ナス」の苗と間違っ「紫キャベツ」を植えてしまったので、悲しいことに、全くもってナスを食べることができませんでした。

早

いもので私が伊豆市に来て2ヶ月が経ちました。この1ヶ月は農業に携わるだけでなく、林業に関連する作業にも関わらせていただきました。伊豆市の中伊豆地区では、毎週第3日曜日に有志による「森林の間伐作業」が行われています。戦後の林業ブームが終わってから、日本の大半を占める森林の木材としての価値が低下し続け、それ故に人が森林と関わる機会も確実に減り、里山の荒廃が進行している現状があります。そのような中、中伊豆地区で行われる「間伐」の作業には、大きく分けて2つの意味があるように思います。一つ目は「世界の二酸化炭素濃度を下げよう」とする挑戦であり、二つ目は「自然を人間がコントロールし、自然と付き合うことを忘れない」ということだと思えます。作業では、主に杉の込み合った部分を間引いて行きますが、具体的にはまず「なた」と「のこぎり」（現在はほとんどがチェーンソーを用いる）を使って倒す方向に受け口

を作り、その後逆側からのこぎりで切ることににより（追い口）間伐を行います。間伐により日の光が林床にまで達するようになり、林のあちこちで小さな「もみじ」、「くろもじ」、「もみ」などの幼樹が見られるようになっており、着実に森が変わりつつある現状をこの手で感じる事ができましたように思います。

私

がこの1ヶ月間、ほとんどの時間を費やした作業が、中伊豆大豆組合の転作大豆の作業。毎日毎日「草刈り」を行いました。「どんだけ地味な作業なんだ」と初めは思っていました。



題名「森林ボランティアの作業」 作画=谷口多聞

たが、中伊豆地区で進行する住民の高齢化。そしてそれに伴い、里山だけでなく、田んぼの荒廃も進行する現状。この深刻な状況下において、その土地をなんとか健康な形で持続させようとする大豆組合の皆さんは、ほんとに立派だと思いました。初めは「私は何をやるのだろうか？」と心配になるほど地味な作業に思っていました。皆さんの「田舎の農地を支える立派な作業」に共に従事できる重要性を今は感じながら、毎日の作業にあたっています。

最

後は、東京都の調布市の公立小学校の6年生の移動学習に参加させてもらったことについて。移動学習では、道の駅「天城越え」昭和の森会館から太郎杉までを歩き、その間、伊豆森林管理署の方々に森林の話の聞いたり、滑沢溪谷ワサビ田でワサビのことについて話を聞いたりました。で、なぜか私が「ワサビのお兄さん」に任命され、児童にワサビについて説明することになりました。



▲ワサビをすって児童に味見させる谷口隊員（左）

ました。児童にはワサビに関する質問をし、最後にはワサビを目の前ですって食べさせてあげると「あま〜い」と言っていて喜んでもらえました。伊豆市の職員や伊豆森林管理署の人を前に、ワサビのことを我が物顔で説明するのは至難の業で、冷や汗たらたらものでしたが、いい経験をさせていたのだと思います。

今

から1ヶ月は、大豆の播種（種まき）に向けて忙しくなりそうです。大豆だけでなく、自分の畑でも作物がちゃんと育つように、日々汗をかいていきたいです！

サイクルフェスティバル フォトレポート

第3回 伊豆



修善寺駅前からサイクルスポーツセンターまで選手によるパレード走行が行われました。選手たちにとっては最高の準備運動になったようです。

5月26日(土)、第3回伊豆サイクルフェスティバルが、修善寺駅前やサイクルスポーツセンターで開催されました。今年、自転車の国際レース「ツアー・オブ・ジャパン」(TOJ)が修善寺駅前商店街をスタート。スタート地点には市内外から多くの方が集まり、選手に大きな声援を送りました。

サイクルスポーツセンターでは、特産品の販売など伊豆まるごと市が開かれ、多くの来場者でにぎわいました。その様子の一部を写真でお伝えします。



地域の皆さんでにぎわった『伊豆まるごと市』猪肉を使った鍋『再来鍋(サイクルなべ)』が無料配布されるなど露店が立ち並びました。



板の上を自転車に乗ってどれだけゆくり走れたかな？
優勝者にはメンテナンスバイクが贈呈されました。

サイクルフェスティバルの企画として、もちまきが行われました。また、もちまきの中には、当たりとして折りたたみ式自転車の引換券が入っていました。



お知らせ



募 集

伊豆市花の会 新規会員募集！！

伊豆市花の会は旧4町の花の会が合併して、平成16年5月12日に発足しました。「自分たちの手でまちが花いっぱいになってうれしい」そんな気持ちを活動の原動力にしています。

ただいま新規会員募集中です。私たちの住む伊豆市を花いっぱいの美しいまちにするため、あなたのお力を貸してください。

【年会費】500円

(会計年度は毎年4月1日から翌年3月31日までです)

【活動内容】

- ・花の会で管理している地域花壇への植栽・管理
- ・花の苗の育苗
- ・市内イベントへの参加
- ・花づくり講習会・講演会の開催

【入会申込み】

- | | |
|----------|-------------|
| ①修善寺支部 | 土屋 実 |
| | ☎ (72) 1616 |
| ②天城湯ヶ島支部 | 鈴木 賢治 |
| | ☎ (87) 1183 |
| ③土肥支部 | 関 カツ代 |
| | ☎ (99) 0304 |
| ④中伊豆支部 | 山下 恵旦 |
| | ☎ (83) 1179 |

【問合せ】

農林漁業整備課 ☎ (85) 2602

子どもたちも 目標にしています！

①いい歯のお年寄り はちまるにいまる 8020

コンクール…静岡県歯科医師会主催の「いい歯のお年寄り8020コンクール」が行われます。80歳以上で自分の歯が20本以上ある方を募集します。

【対象】

平成19年4月1日現在、満80歳以上(昭和2年4月1日以前に生まれた方)で、入れ歯以外に自分の歯が20本以上ある方(過去に8020の表彰を受けられた方は除きます)

②「いい歯で生きいき7520」…

市では、75歳以上で自分の歯が20本以上ある方の表彰を行います。

【対象】

平成19年4月1日現在、満75歳以上80歳未満の方(昭和2年4月2日～昭和7年4月1日生まれ)で入れ歯以外に自分の歯が20本以上ある方(過去に7520の表彰を受けられた方は除きます)

【締切り】①②ともに7月20日(金)

【申込み方法】事前に健康増進課へお申込みください。

※申込みしていただいた方に、審査票などを郵送します。市内歯科医院に予約の上、審査票持参で検診を受けてください。後日、結果・表彰日程などをお伝えします。

【申込み・問合せ】

健康増進課 ☎ (72) 9861

生活習慣病予防の個人 レッスン参加者募集

血圧やコレステロールが高めの方、頑張っているのに変化がない方、もう一度生活習慣を見直してみませんか?マンツーマンなので個々の予定にあわせてレッスンできます。

【日程】7月から20年2月頃までの半年間で、月1回程度

【内容】医師や保健師、栄養士などとの個別相談、食生活チェック、血液検査など

【対象と定員】

19～65歳までの方で、今年の健診などで次の結果の方、各2人

①高血圧 最高血圧

130～159mmHg または最低血圧 85～99mmHgの方

②高脂血症 総コレステロール

200～239mmHg (50歳以上の女性は220～259mmHg)の方

③糖尿病 空腹時血糖

110～125mg/dl または随時血糖 140～199mg/dl またはヘモグロビンA1c5.5～6.0%の方

④禁煙 禁煙したい方

(上手にやめられない方)

※通院中の方はご遠慮ください。

【締切り】8月31日(金)

【申込み・問合せ】

健康増進課 ☎ (72) 9861

伊豆市在宅介護者 家族教室参加者募集

自宅で介護をしている家族や、介護に興味のある方の介護知識と技術の向上を目指し、交流をとおして健康づくり、介護予防を学ぶ教室です。今回は認知症キャラバンメイトの講話を中心に、「認知症は病気です…明日の私の姿かも…」と題して地域での見守りの大切さを学びます。

【対象者】

要介護者などを介護する家族、
または介護に興味のある方

【参加費】 無料

●修善寺生きいきプラザ会場

【日 時】 9月4日(火)

13時30分～15時

●土肥シニアプラザ会場

【日 時】 9月12日(水)

13時30分～15時

【締切り】 両会場ともに8月24日(金)

【申込み・問合せ】

長寿介護課 地域包括支援センター

☎ (72) 9860

地域包括支援センター土肥支所

☎ (98) 3104



**夏の交通安全県民運動
を実施します**

「7月11日から20日まで」の10
日間、夏の交通安全県民運動を実施
します。一人一人が交通ルールを守
り、交通事故を防ぎましょう。

【スローガン】

安全は 自ら うちから 地域から

【運動の重点】

- (1)子どもと高齢者の交通事故防止
- (2)自転車の交通事故防止

(自転車カルガモ作戦の推進)

(3)思いやりパッシング運動の推進

(4)ハンドルキーパーの推進

※ハンドルキーパーとは…仲間同
士で飲みに行くときに、1人だ
け酒を飲まずに運転する人をい
います。「ハンドルで仲間の命
を守る人」という意味を込めて、
名づけられました。

※毎月20日はカルガモの日です。
(自転車の指導取締を強化します)

【問合せ】 防災課 ☎ (72) 9867

**7月は『社会を明るく
する運動』 強調月間**

『社会を明るくする運動』は、
すべての国民が、犯罪や非行の防
止と罪を犯した人たちの更生につ
いて理解を深め、それぞれの立場
において力をあわせ、犯罪や非行
のない明るい社会を築こうとする
全国的な運動です。

【統一標語】「防ごう犯罪と非行
助けよう立ち直り」

【問合せ】 市民課 ☎ (72) 9855

障害者相談員を委託しました

市では、身体に障害のある方や知的障害のある方、またはその家族
からの様々な相談に応じ、福祉事務所などの関係機関との連絡や、障
害福祉サービスなどに関する助言を行う「障害者相談員」を下記の方
に委託(期間：平成21年3月31日まで)しました。相談に關しての
個人情報保護されますので、お気軽にご相談ください。

【問合せ】 長寿介護課 障害福祉係 ☎ (72) 9860

◎身体障害者相談員			
氏 名	住 所	電話番号	担当地区
大川 義治	修善寺 898	(72) 1808	修善寺
鈴木 重良	修善寺 2262	(72) 4362	
長沼 照雄	大平 763	(72) 2213	
勝呂 敏江	小土肥 536 - 3	(98) 0497	土肥
松井 宗作	八木沢 244	(99) 0439	
山崎 光義	湯ヶ島 2860 - 50	(85) 0380	天城湯ヶ島
大川 律江	青羽根 144 - 2	(87) 0208	
福永 富男	城 767 - 12	(83) 3526	中伊豆
三田 光行	冷川 318	(83) 1487	

◎知的障害者相談員			
氏 名	住 所	電話番号	担当地区
金刺基一郎	小下田 2156	(99) 0203	伊豆市全域
松村 義生	上白岩 1065 - 1	(83) 2401	

国民健康保険 国保加入世帯数 8,675 世帯	一般被保険者数 退職被保険者数 合 計	14,373 人 2,962 人 17,335 人	3 月分診療医療費 1 億 3469 万 4112 円 7569 万 3344 円 2 億 1038 万 7456 円
老人保険	国保加入被保険者数 社保加入被保険者数 合 計	4,647 人 1,040 人 5,687 人	3 月分診療医療費 2 億 6318 万 9077 円 5721 万 3757 円 3 億 2040 万 2834 円
介護保険 第1号被保険者のいる世帯数 7,308 世帯	第1号被保険者数 (65歳以上の方)	10,464 人	3 月分保険給付費 1 億 8953 万 1481 円



平成19年6月1日現在

土肥サマーフェスティバル海上花火大会

高さ約280m、幅約500mにもおよぶ迫力満点の空中ナイアガラをメインに、各日約2,000発の花火が土肥の夏の夜空を彩ります。松原公園では、模擬店や福引大会のほか様々なイベントも企画されています。また、20日(月)には、海っ子まつりが開催され、海魚のつかみどり、ともしあげ(木製の小船)レースなど、楽しいイベントでいっぱいです。

【日時】8月18日(土)～21日(火)

■イベント19時～ ■花火 20時30分～

【場所】松原公園前海岸

～特別交通機関～

■花火タクシー…市内どこから乗車しても、土肥までの往復料金が、

○小型(4人)10,600円 ○中型(5人)12,060円

19時30分頃出発。21時30分頃土肥を出発。

【予約・問合せ】伊豆箱根交通 (72) 1811

寺山タクシー (72) 2129 狩野自動車 (85) 2323
日の丸自動車 (98) 0818

■花火特別バス(予約制)

…修善寺駅と土肥を往復するバスを運行します。

【時間】○往路…修善寺駅発：17時30分

【時間】○復路…土肥発：21時

【料金】大人1,500円(復路のみは1,280円)

【時間】小人1,750円

【予約・問合せ】中伊豆東海バス (72) 1841

【問合せ】伊豆市観光協会土肥支部 (98) 1212

8月 イベント カレンダー

1日 ●修善寺盆踊り大会/修善寺境内

2日 ●修善寺夏まつり/修善寺駅前

4日～6日 ●修善寺芸能処『桂座』
/修善寺境内(有料)

4日 ●滝のタベコンサート
/萬城の滝

5日 ●萬城の滝祭り/萬城の滝

7日 ●第3回「桂座音楽賞」グランプリ公演
/修善寺境内(無料)

11日 ●天城夏祭り/弘道寺前駐車場

11日 ●八木沢夏祭/丸山スポーツ公園

中旬予定 ●馬場納涼盆踊り/土肥神社

18日～21日 ●土肥サマーフェスティバル
海上花火大会/松原公園特設会場

19日 ●お施餓鬼/最勝院

20日 ●夏の万灯会
/修善寺～とっこの湯公園

20日 ●海っ子まつり/松原公園前海岸

21日 ●弘法大師奉納花火大会
/修善寺温泉街

25日・26日 ●メタモルフォーゼ'07野外コンサート
/サイクルスポーツセンター

29日 ●明徳寺「東司まつり」/明徳寺

8月 ●ブーゲンビリア・ハイビスカス展
/天城高原バゴニアガーデン



(写真右上)美少女グループ「オレンチエ」(写真右下)滝のタベコンサート(写真左)萬城の滝ライトアップ

萬城の滝まつり

毎年恒例の「萬城の滝まつり」が今年も盛大に開催されます。美少女グループ「オレンチエ」によるステージや、いのししショーなどが行われます。また、前日の4日(土)には、滝のタベコンサートが行われ、昨年の桂座グランプリを獲得した「Style-3」などが出演します。

【日時】

8月4日(土)15時～21時…滝のタベコンサート/萬城の滝親水公園前広場

8月5日(日)9時～15時…萬城の滝祭り/萬城の滝キャンプ場

【情報提供】伊豆市観光協会事務局(〒410-2416 伊豆市修善寺838-1) 修善寺総合会館内 ☎0558(73)0001/FAX0558(72)2502 【ホームページ】<http://www.izushi.info/>
※イベント内容は都合により変更になる場合があります
※修善寺虹の郷入園の際は、免許証・保険証などの身分証明証をご提示ください

各種相談

お気軽にご相談ください。

法 無料法律相談 ※要電話予約(4~5人)…小川 良明弁護士・重光 純弁護士
顧問弁護士が、相続・離婚・交通事故・ヤミ金・サラ金などの問題について相談に応じます。相談は1人30分となります。

【会場】 修善寺生きいきプラザ2階第5・6会議室

23日(木) 9時30分~11時30分

【申込み・問合せ】 総務課市長公室 ☎(72) 9858
地域振興課 ☎(中伊豆83/天城湯ヶ島85/土肥98)1111

行 行政相談 ※要電話予約…行政相談員

行政に対する苦情や要望、問い合わせなどを聞き、解決を図るのが行政相談です。相談は口頭・手紙・電話のいずれの方法でも結構です。秘密は厳守され、相談は無料です。

14日(火) 9時~12時 中伊豆中央公民館 (海老名明委員)

14日(火) 9時~12時 天城保健福祉センター (堀江正身委員)

【申込み・問合せ】 地域振興課 ☎(中伊豆83/天城85) 1111

人 人権相談 ※要電話予約(5人)…各地域の人権擁護委員

家庭内や地域で起きた困ったこと、不当な差別、虐待やいじめを受けたとき、「人権の侵害」に関する問題などについて無料で相談に応じます。

14日(火) 9時~12時 修善寺生きいきプラザ・天城湯ヶ島支所

【申込み・問合せ】 社会福祉課 ☎(72) 9862

年 年金相談 ※予約不要…専門の相談員

国民年金や厚生年金などに関する様々な相談に応じます。

今月はありません 次回予定：9月6日(木)本庁・18日(火)土肥支所

【問合せ】 市民課 国民年金係 ☎(72) 9856

婚 結婚相談 ※予約不要…結婚相談員

結婚に関する悩みごとについて、市民から選ばれた相談員が、親身になって相談に応じます。「結婚希望者登録カード」への記入と「写真」を提出してください。後日、相談員が相手を紹介します。

11日(土) 13時~15時 修善寺生きいきプラザ2階

【問合せ】 総務課市長公室 ☎(72) 9858

消 消費者相談 …担当職員

「悪質商法の被害にあったとき、どうすればいいの?」「クーリング・オフについて教えてほしい」など消費生活に関する相談に応じます。

なるべく契約してから、1週間以内に相談してください。早く相談することでよりよい解決結果が得られます。

平日8時30分~17時15分

【問合せ】 総務課市長公室 ☎(72) 9858

地域振興課 ☎(中伊豆83/天城湯ヶ島85/土肥98) 1111



毎月25日はにこにこ料理の日

「食」を通して健康な身体と心を育て、家族や地域でふれあいを大切にする日です。

飼えなくなった犬・ねこの引取り

22日(水) 8時30分~8時45分

天城湯ヶ島支所駐車場 **【問合せ】** 環境衛生課 ☎(72) 9857

修善寺温泉開湯 1200 年祭イベント情報

【問合せ】 修善寺温泉開湯 1200 年祭実行委員会
(観光協会修善寺支部内) ☎(72) 2501

●修禅寺盆踊り(修禅寺境内)

1日(水) 19時30分~ 無料

●修善寺夏まつり(修善寺駅前)

2日(木) 狩野川から花火が打ち上げられます

●桂遊縁日(温泉街)

8月19日(日)までの期間の土日 19時~21時30分

●秋季弘法忌「万灯会」(修禅寺~独鈷の湯公園)

20日(月) 19時30分~20時 無料

●弘法大師奉納花火大会(温泉街)

21日(火) 20時~21時 川面のナイアガラは必見!!

8月の花



ヒマワリ

ヒマワリの花畑
(関野区) など

井上靖生誕百年記念祭イベント情報 **【問合せ】** 生涯学習課 ☎(83)5476

●リレー映画会「敦煌」(八岳集会場) 25日(土)/19時~21時 (野外映画会)

※「リレー映画会」参加者にもれなくプレゼントがあります

+ 休日当番医 ※緊急の場合は119

5日(日) 村田内科クリニック (伊豆の国市吉田) ☎(76)8866

12日(日) 矢田レディースクリニック (伊豆の国市宗光寺) ☎(76)4550

19日(日) 修善寺クリニック (柏久保) ☎(72)7272

26日(月) J A 静岡厚生連リハビリテーション中伊豆温泉病院 (上白岩)

☎(83)3333

日曜日	月曜日	火曜日	水曜日	木曜日	金曜日	土曜日
<p>桂遊縁日 けいゆうえんにち</p> <p>毎週の行事 土・日曜日(4・5・11・12・18・19日)19時~21時30分 開催期間中は、たくさんの出店が並び多くのお客さんで温泉街がにぎわいます。</p>		<p>修善寺温泉街 独鈷の湯公園</p>	1	2	3	4
<ul style="list-style-type: none"> ●夏休み工作教室 13時~ 天城図書館 ●夏休みおたのしみ会 10時~12時 土肥図書館 ●萬城の滝まつり ☒村田内科クリニック 	6	<ul style="list-style-type: none"> ●第3回『桂座音楽賞』 グランプリ公演 修禅寺(無料) 	8	9	10	<ul style="list-style-type: none"> ●結婚相談 ●献血 9時45分~15時 カインズホーム修善寺店 ●桂座縁日コンサート(~12日) ●八木沢夏祭り 丸山スポーツ公園 ●天城夏祭り 弘道寺前広場
<p>12</p> <ul style="list-style-type: none"> ●ビデオ上映会 10時~12時 修善寺図書館 ☒矢田レディースクリニック 	13	14	15	16	17	<ul style="list-style-type: none"> ●小さい子とお母さんのための お話し会 10時30分~11時 修善寺図書館 ●桂座縁日コンサート(~19日) ●土肥サマーフェスティバル 海上花火大会(~21日) ☒廃品回収(土南小・中伊豆中)
<p>19</p> <ul style="list-style-type: none"> ●夏のお話し会 14時~15時 修善寺図書館 ☒修善寺クリニック 	<ul style="list-style-type: none"> ●秋季弘法忌「万灯会」 ●海っ子まつり 松原公園前海岸 	<ul style="list-style-type: none"> ●巡回交通事故相談 10時~15時 市役所 ●弘法大師奉納花火大会 	<ul style="list-style-type: none"> ●飼えなくなった犬・ねこ引取り 	<ul style="list-style-type: none"> ●無料法律相談 	<ul style="list-style-type: none"> ●伊豆自然塾(~26日) 	<p>25</p> <ul style="list-style-type: none"> ●リレー映画会「敦煌」 ●にこにこ料理の日 ●メタモルフォーゼ'07 野外コンサート サイクルスポーツセンター
<p>26</p> <ul style="list-style-type: none"> ☒JA静岡厚生連リハビリ テーション中伊豆温泉病院 	<ul style="list-style-type: none"> ●上下水道料納期限(修善寺) ●温泉使用料納期限(土肥) 	28	<p>29</p> <ul style="list-style-type: none"> ●明徳寺東司まつり 明徳寺 	30	31	<ul style="list-style-type: none"> ●市・県民税2期納期限

今月の納期限

- 上下水道料(修善寺地区)…27日
- 土肥地区温泉料金…27日
- 市・県民税…31日(2期分)

施設休館日

- 市役所…土・日・祝日
- 市内公民館・資料館…月曜日(修善寺郷土資料館は木曜日)
- 清掃センター…土(11時~)・日・祝日
- 図書館…6・13・20・24・27日
- 虹の郷…休み無し
- 天城温泉会館…火曜日
- 湯の国会館…水曜日
- 万天の湯…木曜日
- 中伊豆室内温水プール…月曜日
- 天城温泉プール…火曜日

老人クラブ「いきいき健康教室」

修善寺地域の老人クラブ「いきいき健康教室」を行います。詳しい日程については、有線放送や地区の回覧でお知らせしますのでご確認ください。体調が気になる方や出かけることが少ない方など、老人クラブ会員以外の方でもぜひお出かけください。

【日 程】6月末から10月まで

【会 場】各地区の公民館など

【内 容】

血圧測定、健康相談、「認知症予防に取り組みましょう」のお話、簡単な体操

【問合せ】健康増進課 ☎ (72) 9861

巡回交通事故相談（無料・予約制）

専門の相談員が交通事故の相談に応じます。秘密は厳守します。交通事故でお困りの方はどうぞお気軽にご利用ください。

【日 時】8月21日（火）10時～15時

【場 所】市役所（本庁）2階 小会議室

【内 容】損害賠償・自動車保険の請求、示談、調停、訴訟などの相談

【持参品】

交通事故証明・医師の診断書、現場の略図など
※相談を希望される方は前日までに防災課までご連絡ください。

【申込み・問合せ】防災課 ☎ (72) 9867

緊急地震速報をご存じですか？

気象庁では、今年9月頃から国民の皆さんへ「緊急地震速報」を提供できるよう準備を進めています。「緊急地震速報」は、地震による強い揺れを事前にお知らせすることを目指す新しい情報です。

【気象庁ホームページ】

<http://www.seisvol.kishou.go.jp/eq/EEW/kaisetsu/index.html>

【問合せ】

静岡地方気象台防災業務課

☎ 054 (286) 3521

第6回三島馬鈴薯祭り 三島市

高級品として、主に県外へ出荷されている三島馬鈴薯（メークイン）をはじめ、サラダやコロッケに向いているキタアカリなどを、産直特価で販売します。

【日 時】

7月7日（土）9時～14時（雨天決行）

【会 場】

南二日町広場

【問合せ】

三島市農政課

☎ 055 (983) 2652

平成20年度採用 駿豆学園職員を募集します

平成20年4月採用職員を募集します。

【募集職種】生活支援員

【募集人数】若干名

【受験資格】

学歴：大学又は、短大程度を卒業（来年3月卒業見込みを含む）した方

年齢：昭和56年4月2日以降に生まれた方

【試験日】7月29日（日）

【会 場】修善寺生いきプラザ

【受付期間】7月2日（月）～20日（金）

【問 合 せ】駿豆学園 ☎ (99) 0248

第5回「狩野川台風を語る会」

狩野川台風から50周年を迎え、当時の様子を語る人が少なくなっています。

そこで、当時の貴重な体験談を語り合い、今後の防災対策に役立つように、狩野川台風を語る会を開催をします。

【日 時】9月22日（土）13時～

【場 所】修善寺生いきプラザ

【問合せ】

「いなほ会」代表 片山

☎ (83) 0615

司法書士による無料相談会

予約制ですので、希望される方は、事前に社会福祉協議会までお申込みください。

【日 時】

7月10日（火）9時30分～11時30分

【場 所】天城保健福祉センター

【相談内容】

財産管理、日常金銭管理など、成年後見人制度、消費者金融に関する事など

【申込み・問合せ】

伊豆市社会福祉協議会 ☎ (83) 3013

※次回予定

8月15日（火）城山活動支援センター

税理士による無料税務相談

相談は無料ですのでお気軽にお越しください。

【日 時】

7月11日（水）・18日（水）13時～15時

【場 所】

東海税理士会三島支部 税務指導所

（三島市大宮町3-20-21）

【相談内容】

税務・会計など税に関する相談

【問 合 せ】

東海税理士会 三島支部

☎ 055 (972) 1688

ずねゃあじゃ 天城！ 盆の夜まつり 8/3（金）

天城の大すなしたちが作り上げていく夏のおまつりです。皆さん、ぜひお越しください。

【日 時】

8月3日（金）18時～22時

【会 場】

狩野グラウンド

【内 容】行灯の光に包まれて天城連峰太鼓による演奏、出店など

【問合せ】

「ずねゃあじゃ 天城！」実行委員会

山崎富美子 ☎ 090 (8865) 0603

原保夏祭り 子ども相撲大会・女性相撲大会参加者募集

皆さん、ぜひご参加ください。

【日 時】7月28日（土）14時～

【場 所】八岳集会場

【対象者】

○子ども相撲大会…小学1～6年生

○女性相撲大会…女性の方ならどなたでも
（年齢は問いません）

【内 容】トーナメント方式で商品と賞金があります。人数の制限はありません。

【申込み・問合せ】実行委員長 田足井昭臣

☎ (83) 1091

放送大学 平成19年度第2学期（10月入学）学生募集

放送大学は、テレビ・ラジオで大学教育を行っている通信制の大学です。興味や目的に応じて1科目から学べるほか、所定の単位を修得すると、学士（教養）の学位も取得することができます。資料は無料で差し上げています。お気軽にお問い合わせください。

【ホームページ】

<http://www.u-air.ac.jp/>

【資料請求・問合せ】

放送大学静岡学習センター

☎ 055 (983) 0361

太極拳の会 参加者募集

里山に囲まれた田園風景の中で、ゆったりと無理なく心と体の健康太極拳を一緒に楽しみませんか。よろしければ、一度見学してください。

【練習日】

月3回（第1・2・3月曜日）

14時～15時30分

【場 所】友だち村わかった会館

【費 用】月3,500円

【講 師】桐山千尋先生

【問合せ】

友だち村フロント ☎ (83) 2878

生きもののふれあい観察会

昆虫・植物の観察、バードウォッチング、水生昆虫の観察、ゲームなどを行います。夏休みの思い出にご家族で参加しませんか？

静岡県環境学習指導員がご案内します。

【日程】

7月21日(土) 22日(日) 28日(土) 29日(日)
8月11日(土)～19日(日)

【時間】 午前の部 10時～11時30分
午後の部 14時～15時30分

【会場】 萬城の滝キャンプ場(伊豆市地蔵堂)

※参加費無料・予約不要

【お願い】

- ①帽子は必ずかぶってください。
- ②山道を歩き、川に入ることもありますので、濡れても良い靴で参加してください。(ビーチサンダル不可)
- ③小学生以下は保護者同伴をお願いします。
- ④原則、動植物は持ち帰れません。

【問合せ】 観光商工課 ☎(85) 2600

災害ボランティアコーディネーター養成講座 参加者募集

いざという時に備えて、平常時から地域での災害ボランティア活動支援体制づくりに、積極的に関わる方を養成するために開催します。

【開催日】 平成20年1月12日(土)・19日(土)・20日(日)

【会場】 修善寺総合会館

【対象者】

全日程に参加が可能で、研修会の趣旨を理解し、修了後は平常時から地域の社会福祉協議会や関係機関などと協力して、実際に活動ができる方

【定員】 50人 ※申込み者多数の場合は、締切り前に募集を終了する場合があります

【受講料】 無料

【内容】 災害ボランティアとボランティアコーディネーターの役割など

【締切り】 8月4日(土)

【申込み・問合せ】 静岡県ボランティア協会
☎054(255)7357

全国一斉「子どもの人権110番」「女性の人権ホットライン」強化週間

ひとりで悩まず、電話してください。

◎「子どもの人権110番」

【内容】 「いじめ」や体罰、不登校や親による虐待などに困っていたらお電話ください。

【期間】

9月17日(月)から23日(日)までの7日間

【フリーダイヤル】 ☎0120(007)110

◎「女性の人権ホットライン」

【内容】 夫やパートナーから暴力や、職場でのセクシュアル・ハラスメント、つきまとい(ストーカー)などに困っていたらお電話ください。

【期間】

11月12日(月)～18日(日)までの7日間

【電話番号】 ☎0570(070)810

【時間】 両方とも8時30分～19時

※ただし、土・日曜日は10時から17時まで

【主催】

静岡地方法務局、静岡県人権擁護委員会連合会

ひきこもり家族教室

「学校を卒業したが仕事につかず家の中にいる」、「自分の部屋に閉じこもっている」、「夜中にコンビニには行かないが、日中は家の中から外に出ない」、このような状態を「ひきこもり」の状態にあるといい、近年増加しているといわれています。この教室は家族の皆さんが、ひきこもりについて理解し、お子さんへの対応方法などについて、お互いに学びあうことを目的にしています。関心のある方はご参加ください。

【対象者】 6ヶ月以上ひきこもりの状況にある20歳以上のお子さんをもつ家族
※両親での参加も可能です。

【日時】 8月8日(水) 9月27日(木)

10月25日(木) 11月29日(木)

12月20日(木) 1月31日(木)

13時30分～16時

【申込み・問合せ】

東部健康福祉センター障害福祉課
(沼津市高島本町1-3) ☎055(920)2081

伊多豆楽LOVEからお知らせ

7月は「ドルフィンバランサー」を無料工作します。自分だけのオリジナル作品(マジックなどで色付け)を仕上げましょう。お気軽にご参加ください。

【体験日時】 7月21日(土) 9時30分～12時
※先着30人、雨天決行

【場所】 六仙の里管理棟

【問合せ】 六仙の里 ☎(83)4670



ヨガ教室・エアロフィットセラピー

妊婦の方は体重コントロールや産後のリハビリのために、お年寄りの方はリフレッシュのために体を動かしませんか？

●ヨガ教室…濱田先生を招き行きます。

【日時】 毎週土曜日 10時30分～11時30分

【対象者】 18歳以上の女性の方

●エアロフィットセラピー…日本コアコンディショニング協会認定インストラクターの小林慶子先生を招き行きます。

【日時】 月に1回(不定期)

10時～11時30分

【対象者】 子どもからお年寄りまでどなたでも
※参加する方はスポーツ保険に加入していただけます。詳細はお問い合わせください

【場所】 両方とも 桃太郎助産院(日向)

【その他】 詳細はお問い合わせください

【問合せ】 桃太郎助産院 小柳

☎090(8866)6905

☎(72)5262

混声合唱団員 募集！ 伊豆の国市

平成20年3月16日(日)に行われる「第2回アクシス合唱祭」で演奏する合唱団員を募集します。皆さんの参加をお待ちしています。

【募集期間】 7月18日(水)まで

※締切り後も募集は随時受け付けます。

【会費】 一般 毎月1,000円

高校生以下 無料

(楽譜代は自己負担)

【練習日時】 結団式 7月24日(火) 19時～

以降毎週火曜日 19時～21時

【練習場所】 アクシスカつらぎ

【応募条件】 小学生以上の方で、3月16日(日)の演奏会に参加できる方 ※経験は問いません。

【申込み方法】 (〒)住所、氏名、年齢、電話番号、合唱経験、パート(分かる方)を会館へ直接、あるいは電話又はFAXしてください。

【申込み・問合せ】 アクシスカつらぎ

☎055(948)0225 FAX 055(948)0855

かなみワクワク狩野川まつり を開催します 函南町

皆さん、ぜひお越しください。

【日時】 7月28日(土) 15時～21時

(雨天の場合7月29日(日)に順延)

【場所】 肥田簡易グラウンド

【時間・主な内容】

○わくわく屋台村…15時～21時 屋台での料理や飲み物などの販売

○かなみ猫おどり…17時30分～20時20分

猫おどりコンテスト

○狩野川ワクワク花火大会…20時20分～20時

50分 中伊豆随一の10号玉 など

【その他】 駐車場がありませんので、JR函南駅・伊豆仁田駅・葦山駅・函南町役場から会場までの無料シャトルバス(随時運行 行き14時30分～19時30分頃、帰り15時頃～21時30分頃)をご利用ください。

【問合せ】

笑福 かなみ猫おどり実行委員会事務局
(函南町観光協会内) ☎055(978)9191