

広報

伊豆

IZU  
PUBLIC  
INFORMATION

100年に一度の災害に備え

市民を守る『砂防施設』

6

2022  
No.219



# 土砂災害

## から身を守る



## 伊豆市はなぜ土砂災害の危険性が高いのか？また、その対策は？専門家に聞きました

台風や集中豪雨などによる土砂災害が予想される時期に入ってきました。そこで、伊豆市の土砂災害についての基本的な知識と、その対策を専門家に聞きました。正しい知識を持ち、災害に備えましょう。

伊豆市の『防災』専門家に聞きました

### 伊豆市の土砂災害の

### 危険性とその対策について



伊豆市 加藤 博永 危機管理監 (かとう ひろなが)

―市内で発生する可能性のある災害は何ですか？

市内には山間地が多く、砂防指定地が186カ所、地すべり防止区域が3カ所、急傾斜地崩壊危険区域が51カ所、土砂災害警戒区域が1,180カ所あり、降水量が多いため土砂災害の危険性が高いと考えられます。また急傾斜地崩壊区域も多くあることから地震時には注意が必要です。

―どうすれば危険な場所を知ることができますか？

市ホームページに『ハザードマップ』が掲載されています。危機管理課、各支所窓口でも配布しておりますので、梅雨前や台風シーズン前はもちろん、日頃から自宅周辺にどんな危険があるのか確認をしてください。

―『ハザードマップ』を確認すれば災害から身を守れますか？

『ハザードマップ』でどんな危険があるのか確認をしていただき、災害が発生する前に安全に避難する方法や避難場所などを知っておくことが大切です。市では台風や集中豪雨など、これから

発生する可能性がある災害に対して、一人ひとりの地域環境や家族構成に合わせて時系列にした避難行動計画『マイ・タイムライン』(詳細は8ページをご確認ください)の作成を勧めています。

―災害時はどのような方法で情報を得ればいいでしょうか？

市では『情報メール』、『同報無線』、『防災ラジオ』で随時情報をお伝えしています。また、『静岡県総合情報アプリ』などからでも情報を得ることができます。災害時には冷静に、正確な情報を収集することが重要です。また、発信先のアドレスをご自身のスマートフォンへ登録しておくなど受信準備の確認をしておいてください。

―最後に、災害に向けての心構えなどありましたら教えてください。

地球温暖化の影響でこれまでとは規模の異なる台風の発生や、線状降水帯による集中豪雨の発生が多くなっています。「今までは大丈夫だった」と油断せず、日頃から防災意識を持ち、自分の命と家族を守るよう準備していただきたいと思います。

### 土砂災害から市民を守る『砂防施設』

国の『防災・砂防』専門家に聞きました

## 『砂防』100年に一度の土砂災害に備えて

―伊豆市で想定される土砂災害には具体的にどのようなものがありますか？

伊豆市で想定される土砂災害には、『土石流』、『がけ崩れ』、『地すべり』が考えられます。

昭和33年、伊豆半島に接近した台風22号(狩野川台風)では、伊豆市内で死者412人、行方不明者149人、家屋被害1,319戸、約1,200カ所もの崩壊地が発生するなど甚大な被害がでました。

### 伊豆市で想定される土砂災害



#### 地すべり

地下水などの影響で比較的緩やかな斜面がゆっくりと斜面方向に移動する現象。

#### がけ崩れ

大雨や地震などの影響で瞬時に斜面が崩れ落ちる現象。

#### 土石流

溪流に貯まった土砂が長雨や集中豪雨などによって、一気に下流へ押し流される現象。

資料提供 NPO 法人土砂災害防止広報センター

―それらを防ぐためにどのような対策があるのでしょうか？

狩野川台風をきっかけに、土砂災害を防ぐため、砂防事業を国が行なうことになりました。

狩野川の直轄砂防事業は着手以来、砂防堰堤111基、床固工・床固工群14カ所、護岸工2カ所、山腹工5カ所を整備してきました。また、土石流監視カメラを7基設置し、国・県・市が日常的に監視を行なっており、令和元年にはケーブルテレビを介して防災チャンネルで住民の皆さんも見る事ができるようになっています。

―今まで整備してきた砂防施設の効果を教えてください。

砂防施設には、①砂防堰堤、②床固工・護岸工、③山腹工などがあります。

①砂防堰堤では、台風や豪雨によって発生した土石流を食い止め、下流への流出を防ぎます。

②床固工・護岸工では、蛇行している河川や急な流れの河川の川岸や川底をコンクリートなどで固めることで浸食を防ぎます。

### 砂防施設の仕組み



#### ① 砂防堰堤

土石流を食い止め、下流への流出を防ぐ。

#### ② 床固工・護岸工

蛇行した河川をコンクリートで固め、浸食を防ぐ。

#### ③ 山腹工

木や植物を復活させ、土砂流出を防ぐ。

③山腹工では、緑の少ない荒れた土地の山に雨が降ると地面を覆う植物が少ないため、斜面の土を押し流し土石流を流出させてしまう土砂移動を防止し、木や植物を回復させて土砂流出を防ぎます。

―最後に、災害に向けての心構えなどありましたら教えてください。

国では100年に一度の土砂災害を防ぐため計画的に砂防施設などの整備を進めています。流域全体を網羅するにはまだ時間が掛かるのが現状です。

そのため、自分が住んでいる町には、どのような災害の危険があるか、危険な区域や場所はどこか、普段か

ら自分で確認しておくことが大切です。危険箇所は、『ハザードマップ』で調べることができます。また、その土地に昔から住んでいるご年配の人に話を聞いたり、図書館にある『市史』などで地域の災害について調べたりするのも良い方法です。

また、土砂災害が起きる前に、前兆現象が見られることがあります。「いつもと違う」、「なにか変だ」という現象を見つけたら、すぐに市役所や近所の人に知らせ、安全な場所に避難してください。特に、大雨や長雨が止んだ後も注意が必要です。また、土砂災害は地震がきっかけで起こることも多いので、地震の後も気を付けてください。



# 今からできる防災準備

災害はいつ来るかわかりません。今からできる準備を確認しましょう。  
問合せ 危機管理課 ☎0558(7)98867

## 伊豆市情報メール

### 伊豆市情報メールで防災情報確認!

防災情報やイベント情報などをメールで受け取ることができます。QRコードを読み取り、空メールを送信後、登録のメールが届きますので必要事項を入力し、登録完了です。

#### ▼ 配信している情報



### こちらから登録をお願いします!

伊豆市情報メール  
伊豆市情報メール 検索



★伊豆市情報メールの内容がスマホのアプリでも届きます!

伊豆市のラジオ局『FM IS』のアプリが【防災通知機能付ラジオアプリ Radimo(レディモ)】に変わりました。このアプリがあればラジオがなくても聞くことができます。災害や防犯情報など地域に必要な情報を、PUSH型通知でリアルタイムにお届け。緊急時には、ラジオからの情報を迅速にお届けします。



## 静岡県総合防災アプリ

### 静岡県防災アプリで防災シミュレーション!

各種緊急情報の通知から、ハザードマップの確認、平時の防災学習や避難トレーニングまで、災害時に幅広く役立つ機能をもつスマートフォン向け総合防災アプリです。

静岡県総合防災 アプリ  
**静岡県防災**



## ハザードマップ

### ハザードマップで安全確認!

自然災害が発生した際に、どの地域に被害の可能性があるのかを地図上に色分けして示したものです。皆さんが適切に避難できるよう災害時の危険箇所や避難施設など、避難に必要な情報をお知らせしています。



### 市ホームページから確認!

土砂災害ハザードマップ(地区別)  
伊豆市 ハザードマップ 検索

### 『大雨』や『地震』に不安を感じたら『サイボスレーダー』で確認!

県内の防災情報をパソコン・スマートフォンで確認できます!雨量・水位情報、市町村別・時間ごとの天気予報・気象レーダーや台風・地震情報・河川監視カメラの映像などを見ることができます。

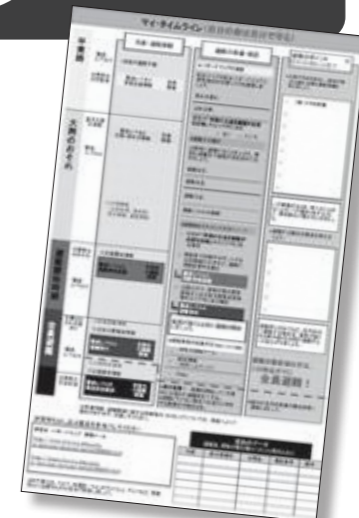


## マイ・タイムライン

### 防災行動計画を立てよう!

住民一人ひとりの防災行動計画で、台風などの接近による大雨で河川の水位が上昇した際に、自分自身の防災行動を時系列的に整理し、自ら考え命を守る避難行動の一助とするものです。

いざというときの避難に役立ち、避難判断のサポートツールとして活用することで、『逃げ遅れゼロ』に向けた効果が期待されます。災害時にも冷静な判断・行動ができるように『マイ・タイムライン』を事前に作成しましょう。



▲市ホームページからダウンロードできます。

### 市ホームページから確認!

マイ・タイムライン  
伊豆市 マイ・タイムライン 検索

### ★防災行動計画に合わせて『防災バッグ』も準備しよう!

#### 非常用持ち出し品は『リュック』で『セット』で『バック』で!

リュック:災害時は危険がいっぱいです。両手がふさがっている場合、転倒時に大けがをする可能性があるため、できるだけ両手が自由になるようにしましょう。

セット:家族で避難するときは家族全員が必要となる持ち出し品を分けておくことが重要です。

バック:災害時に大雨が降っているかもしれません。リュックの中身に衣類や下着などの濡れては困るものを守るため、防水対策(バック)が必要です。







専門知識を生かす

未来をつくる若い力

令和5年度採用（受付期間が6月6日以降の募集職種）

# 伊豆市職員採用試験

問合せ 総務課 ☎ 0558(72)9869

## 土木技術 若干名

（大卒程度）

29歳以下

平成5年4月2日以降に生まれた人

土木の科目を専攻し、学校教育法による大学を卒業または令和5年3月までに卒業見込みの人

## 保育教諭 7名程度

（大卒・短大卒程度）

実務経験者  
50歳以下

昭和47年4月2日以降に生まれた人

学校教育法による大学または短大を卒業し、幼稚園教諭免許および保育士資格を有し、保育士・幼稚園教諭または保育教諭における実務経験が3年以上ある人

29歳以下

平成5年4月2日以降に生まれた人

学校教育法による大学または短大を卒業または令和5年3月までに卒業見込みの人  
※保育士免許および幼稚園教諭免許を有する（令和5年3月までに取得見込も含む）

## 一般事務 若干名

（高卒程度）

25歳以下

平成9年4月2日以降に生まれた人

学校教育法による高等学校を卒業または令和5年3月までに卒業見込みの人

### 受付期間

6月6日(月)～6月30日(木)

8月8日(月)～8月31日(水)

### 1次試験日

7月24日(日)

9月25日(日)

(注) 試験区分の併願受験はできません。

○受験案内書および申込書は、市ホームページからダウンロード、または市役所本庁で配布します。

○その他、受験要件などの詳細は、今後公開される申込書および案内書にてご確認ください。

詳細や応募は市ホームページより ▶

伊豆市 職員採用

検索



広報伊豆5月号9ページ 保育教諭経験者（実務経験）において募集年齢に訂正がございましたので、お詫びするとともにお知らせします。正しくは、『昭和47年4月2日以降に生まれた人（50歳以下）』です。

## 伊豆市の試験は受験しやすい！-3つのポイント-

✔ ネットで  
カンタン応募

✔ 単独試験日  
※併願しやすい

✔ SPI(※)試験を採用  
公務員試験用の対策不要  
で受験しやすい

※ SPI … 一般の企業で多く採用されている適性検査です。



TOUKAI-0

# 耐震診断は無料 耐震補強工事には補助金がでます

問合せ 都市計画課 ☎ 0558(83)5206

令和6年度  
まで

令和7年度  
まで

伊豆市は静岡県と連携して震災時における安全確保を目指して『TOUKAI（東海・倒壊）-0（ゼロ）』事業を推進しています。昭和56年5月31日以前に建てられた木造住宅の無料耐震診断の実施、補強工事に関する補助などを行っています。旧耐震基準の木造住宅は、震災時に倒壊の恐れがあります。この機会にぜひ診断してください。

## 耐震診断

わが家の専門家診断事業

無料

### 対象・条件

- ①昭和56年5月31日以前に建てられた木造住宅  
※3階建てやスキップフロア（中二階）などのある一部の住宅を除く
- ②過去に無料診断を実施していないこと
- ③居住のために使用を続ける住宅

### 診断料

無料。



## 補強計画・耐震補強工事

木造住宅耐震補強事業（補強計画一体型）

補助金：～100万円

（高齢者のみ世帯等：～120万円）

### 対象・条件

- ①補強計画を策定のうえ、耐震改修すること
- ②補強前の耐震評点が1.0未満であること
- ③補強後の評点が1.0以上になる、かつ0.3以上向上する耐震改修を行なうこと
- ④居住のために使用を続ける住宅

### 補助額

実際に掛かった改修費と100万円を比較して少ない方の額。高齢者のみが居住する住宅などについては120万円。家具の固定の実施や評点の条件などを満たせば、最大15万円の割増が適用となる場合があります。

<注意事項> 予算には限りがあります。状況により、年度内に申請を受けられない可能性がありますので、お早めにお問い合わせください。令和5年度に申請を予定している人は9月までにご相談ください。



選挙当日に予定がある人は『期日前投票』をご活用ください

投票日当日に仕事や旅行などの予定があり、投票所での投票ができない場合や新型コロナウイルス感染症が懸念される場合、期日前投票をすることができます。『投票所入場券』をお持ちになって期日前投票所へお出掛けください(期日前投票は、伊豆市で投票できる人であればお住まいの地域にかかわらず、いずれの期日前投票所でも投票できます)。



期日前投票所 開設時間 / 6月23日(木)~7月9日(土)まで 8時30分~20時まで

投票所	6/23 (木)	24 (金)	25 (土)	26 (日)	27 (月)	28 (火)	29 (水)	30 (木)	7/1 (金)	2 (土)	3 (日)	4 (月)	5 (火)	6 (水)	7 (木)	8 (金)	9 (土)	10 (日)	投票日	
生きいきプラザ	○	○	○	○	○	○	○	○	○	○	○	○	○	○	○	○	○	○		
各支所													○	○	○	○	○			
修善寺駅													○	○	○					
移動期日前投票所										○	○									

※各支所：土肥・天城湯ヶ島・中伊豆支所

移動期日前投票所を開設します

投票所から特に離れた地域にお住まいの人が投票しやすくなるように、小型バスによる移動期日前投票所を開設します。

期日前投票所と同様に、伊豆市で投票できる人であればどの地域にお住まいの人でも投票ができますので、近くにお越しの際はぜひご利用ください。

※投票の際は投票所入場券をお持ちください。



期日前投票

○移動期日前投票所開設日時および場所

7月2日(土)		7月3日(日)	
10時~11時30分	14時~15時30分	10時~11時30分	14時~15時30分
持越地区集会所 駐車場	ホテルハーヴェスト 天城高原 駐車場	ホテルハーヴェスト 天城高原 駐車場	持越地区集会所 駐車場



7月10日(日)は  
参議院議員通常選挙の投票日です



問合せ 選挙管理委員会事務局 ☎0558 (72) 9869

伊豆市  
で投票  
できる人

平成16年7月11日以前に生まれた人で

- ①令和4年3月21日以前から伊豆市に引き続き住んでいる(住民登録がある)人
- ②3カ月以上伊豆市に住んでいた(住民登録があった)人で、他の市区町村に転出し、転出先の市区町村の選挙人名簿に登録されていない人

転入や転居などをして伊豆市で投票できるの？

市外から転入  
した人は？

転入届出日	投票の場所
令和4年3月21日以前	伊豆市
令和4年3月22日以降	転入前の市区町村(※)

(※)転入届出前の市区町村の選挙人名簿に登録されていない場合は投票できません。

市内で転居  
した人は？

上記の『伊豆市で投票できる人』が市内で転居しても伊豆市で投票できます。  
※ただし、選挙人名簿を確定させる手続き上、6月上旬以降に転居した場合には元の住所地の投票所で投票していただく場合がありますので、『投票所入場券』に記載された投票所をご確認ください。

主な日程

告示日 6月22日(水)

選挙ポスター 掲示場	1	3	5
7月10日(日) 投票日	2	4	6

※今回は10区画

投票

とき / 7月10日(日)  
7時~20時  
(土肥地区は~19時)  
ところ / 市内 28 投票所

開票

とき / 7月10日(日)  
21時~  
ところ / 伊豆市民文化ホール  
(生きいきプラザ内)

選挙公報をお届けします

『選挙公報』を新聞折り込みで配布するほか、本庁、支所および市内のコンビニにも備え置きます。公報が届かない場合は郵送しますので、選挙管理委員会事務局までご連絡ください。

折り込み予定日 6月30日(木)朝刊

投票所入場券を郵送します

投票日当日に選挙権を有する人には『投票所入場券』を発送します。入場券が届かない、紛失してしまったなどの理由により入場券をお持ちにならない場合でも、選挙人名簿に登録されていて投票日当日に選挙権を有する人であれば投票することができますので、投票所で申し出てください。



は ち  
伊豆市二十歳を祝う式典

# 成人年齢引き下げ後も 20歳を対象とした 式典を行います

問合せ 社会教育課 ☎ 0558 (83) 5476

民法改正により、令和4年4月1日から、成人年齢が20歳から18歳に変わりました。成人式の時期や開催方法について検討を重ね、開催時期や名称を決定しました。全国調査や近隣市町の状況に基づき、引き続き20歳（年度中に20歳に達する人）を対象に式典を実施します。

名 称／『伊豆市二十歳を祝う式典』  
式典対象者／平成14年4月2日～平成15年4月1日生まれの市内中学校卒業生、令和4年8月1日（月）時点の市内在住者、日本競輪選手養成所に入所している人  
開 催 日／令和5年1月8日（日）



式典対象者へ9月頃に案内はがきを発送します。  
出欠席をご回答ください。

《名称について》  
回収箱の設置、広報での募集や市内小・中・義務教育学校や高等学校の児童生徒を対象に成人式に代わる名称のアンケートを実施しました。1,146件の回答が集まり、417票を集めた名称で開催することが決定しました。



## 実行委員の募集

人生の節目となる『伊豆市二十歳を祝う式典』を思い出に残るものにしませんか？式典対象者の中で企画・運営にご協力していただける人を募集します。

内 容／式典の企画、当日の受付や運営など  
期 間／9月から令和5年1月まで月1回程度、実行委員会を開催します。  
申込方法／7月29日（金）までに社会教育課へ電話でお申し込みください。



# 犬、猫のマイクロチップの 装着義務化について

問合せ 環境衛生課 ☎ 0558 (72) 9857

マイクロチップ登録制度についてのQ&A



令和4年6月1日（水）から、『動物の愛護及び管理に関する法律』が一部改正され、ブリーダーやペットショップなどで販売される犬や猫について、マイクロチップの装着が義務付けられました。また、マイクロチップが装着されていない犬や猫を譲り受けた、または、拾った犬や猫を飼っている人については、マイクロチップの装着は努力義務となります。新たに販売された犬や猫にはすでにマイクロチップは装着されています。

### ○マイクロチップとは

直径1～2mm、長さ1cm程度の円筒形で、外側に生体適合ガラスを使用した電子標識器具です。

マイクロチップには、15桁の数字（個体識別番号）が記録されており、専用の読み取り機で読み取ります。

220000222222XX



マイクロチップのイメージ



### マイクロチップ装着のメリット

#### 迷子や災害時に戻ってきやすくなる

犬や猫が迷子になったときや、地震や水害などの災害、盗難や事故などによって、飼い主と離ればなれになったときに、専用の読み取り機を犬や猫の体にかざすと、識別番号が表示され、データベースに登録されている番号から飼い主の情報が判明し、飼い主の元へ戻すことができます。

### マイクロチップの装着について

#### 動物病院で埋め込み後、登録申請が必要です

動物病院などで獣医師が専用の注入器を使って皮下に埋め込みます。装着後、獣医師から『マイクロチップ装着証明書』が発行され、指定登録機関に、住所・氏名・電話番号・犬猫の所在地・マイクロチップ識別番号などを登録申請します。一度埋め込むと、首輪や名札のように外れ落ちる心配が少なく、半永久的に読み取りが可能な個体識別証になります。

### マイクロチップも民間登録団体に登録している飼い主へ

#### すでに登録いただいている人も『公益社団法人日本獣医師会』へ再登録をお願いします

民間事業者『Fam、ジャパンケルクラブ、マイクロチップ東海、日本マイクロチップ普及協会、日本獣医師会（AIPO）』に登録している人は、登録データを『公益社団法人日本獣医師会』のシステムに移動させる手続きが必要です。詳細は、日本獣医師会の『移行登録サイト（<https://www.aipo.jp/transfer>）』をご覧ください。また、登録料がかかります。

	これから飼う犬や猫	すでに飼っている犬や猫
マイクロチップ装着	○ 義務 (ブリーダーやペットショップなどで購入する場合。販売時にすでに装着されています)	△ 努力義務
登録	○ 義務 (購入先の指示によって登録してください)	△ 努力義務 (マイクロチップが装着されている場合は『公益社団法人日本獣医師会』へ再登録が必要です)

マイクロチップの装着については動物病院にお問い合わせください。装着にあたり費用がかかります。



## 1 スポーツを通して 地域を盛り上げる！

4月8日、市役所中伊豆支所でスポーツ推進委員委嘱状交付式が行なわれました。市のスポーツ推進やニュースポーツ（軽スポーツ）の普及などのため、スポーツイベントの企画運営や実技指導、助言などを行ないます。今回新たに7人の委員が任命され、総勢24人で、令和6年3月までの任期中に、運動能力向上委員会や軽スポーツ事業などの活動を中心に子どもたちや街を元気にする活動を行ないます。



▲新たなメンバーを前に挨拶をする塩谷委員長

## 2 移住コネクターが 誕生しました！

4月12日、「Izuyou connector（移住コネクター）」の任命式を行ない、市内に移住・定住して活躍する20代から50代の22人が、菊地市長から任命書を受け取りました。移住希望者などに、実際の暮らしや体験談などの情報を発信し、移住につながるほか、移住フェアや移住体験ツアーなどへの参加・協力、移住後の生活面のサポートなどを行ないます。



▲市長から任命書を受け取る移住コネクター

## 3 東京2020大会 記念誌が完成！

4月19日、東京2020大会自転車競技の開催地として、開催決定からおおよそ5年間の軌跡をまとめた記念誌『Road to 2020 and beyond』が完成しました。大会開催を記憶にとどめてもらい、レガシーを継承する一助になることを目的としています。市内の図書館、小中学校などに配布し、市のホームページでも公開しています。



▲図書館内での閲覧を開始した記念誌

## 4 スポーツを通じた イベントで市民交流

4月23日、修善寺虹の郷でスポーツ推進委員会主催の『春のウォークラリー大会』を開催しました。市民や市内在勤者など27組・107人が参加し、地図を手に、園内5カ所に設けられたチェックポイントを探しました。各ポイントでニュースポーツ「モルック」の体験やクイズに答え得点を稼ぎ、ゴールまでの所要時間が基準タイムにより近い高得点が獲得できる『時間得点』との合計で順位を競い、参加者は協力しながら大会を楽しみました。



▲チェックポイントでクイズに取り組む参加者

## 5 修善寺東小学校区で 地域づくり協議会設立

4月24日、東小学区地域づくり協議会の設立総会が生きいきプラザで開催されました。酒井会長は、「学区内の全ての区から設立への賛同が得られ、各区の代表が役員に名を連ねてくれた。今後は各区役員の皆さんと力を合わせて、地域のために事業を積極的に進めていきたい」と挨拶しました。今年度は、学区民の交流機会を増やすことを目指して、サロン・居場所づくり交流会の開催や公民館の整備などが予定されています。



▲挨拶をする酒井会長

## 6 新緑の天城をめぐる ガイドツアーを開催

5月3日、『天城新緑トレッキングガイドツアー』を開催しました。今回は、伊豆ゆかりの文豪・川端康成の没後50年にちなみ、代表作の一つ『伊豆の踊子』に登場するスポットを盛り込んだ踊子歩道コースで、昭和の森会館を出発し、天城自然ガイドクラブのガイドのもと、旧天城トンネルや寒天橋、河津七滝などを巡りました。4月30日にも、八丁池コースで実施し、参加者は新緑の天城を楽しみました。



▲旧天城トンネルで説明を聞く参加者



**募集** ママたちがつくる  
ふぁみりいず  
子育て情報『Familyizu』

『Familyizu』は、ママたちから市内外で子育て中の皆さんへ伊豆市で子育てを楽しむための情報をお届けする、年1回発行の情報誌です。

誌面の企画、取材、撮影、編集を行なってくれる、ママ編集者を募集します。『Familyizu』を作ってみて!というママは、子育て支援課まで電話でご連絡ください。

募集締切/6月17日(金)

問合せ・申込み 子育て支援課 ☎72-9864



**開催** 子育ておしゃべりサロン開催!

子育て中の保護者から気軽に相談をしてもらう『子育ておしゃべりサロン』を開催します。

子育てがうまくいかない、子どもの悩みや心配事など誰かに聞いてもらいたいと思ったことはありませんか?一人でも悩まないで、おしゃべりサロンに参加して気軽にお話ししましょう。

とき/6月29日(水)、7月27日(水)

10時30分~11時30分

ところ/生きいきプラザ 視聴覚室

対象/市内に住む子育て中の保護者、家族

進行/家庭教育支援員 申込み/必要(当日参加可能)

問合せ・申込み 社会教育課 ☎83-5476

**募集** 温泉を自宅などに引きませんか?  
—八木沢温泉新規加入者募集—

伊豆市八木沢(各給湯区域内)に居住する人、または家屋を所有する人を対象に、八木沢温泉の新規給湯の募集をします。

給湯量/毎分最低3.6ℓ以上 給湯方法/計量制

今回の募集量/毎分14.4ℓ

加入金額/毎分1.8ℓにつき77,000円

申込方法/『温泉受給権譲渡許可申請書』に必要書類を添付して、上下水道課または土肥支所に提出(郵送不可)

申込期間/6月20日(月)~30日(木)

※申込量が予定量を上回る場合は抽選になります。

問合せ・申込み 上下水道課 ☎83-3950

**募集** 会計年度任用職員の募集

伊豆市児童発達支援センターでは、児童指導員、保育士、相談支援専門員の会計年度任用職員を募集します。

○児童指導員もしくは保育士(1人)

週5日、1日6時間

○在宅児童指導員もしくは在宅保育士(1人)

月9日、1日6時間

○相談支援専門員(1人)

週5日、1日6時間

雇用期間は令和5年3月31日まで。

問合せ・申込み

伊豆市児童発達支援センター ☎73-1160

**お知らせ** 65歳以上の歯科検診が変わります

歯科検診の目的はむし歯を見つけることだけではありません。食べること、話すことをいつまでも楽しめるようにするためオーラルフレイルに着目した検診を受けましょう。

オーラルフレイルとは、噛む力・飲み込む力・舌の運動などの食べることや話すことに大きな役割を果たす機能が低下している状態のことを言います。

早期発見・早期治療が口内の健康を保つ秘訣です。

実施期間/6月1日(水)~11月30日(水)

費用/500円

※検診を受けた人に歯ブラシ1本プレゼント

19歳~64歳の方は今までどおり、歯周病検診を受診できます。

問合せ 健康長寿課 ☎72-9861

**お知らせ** 思春期歯科検診が始まります

生涯を通じた歯科保健対策として、18歳を迎える高校3年生相当の時期に歯科検診を受けることができます。

対象/平成16年4月2日~平成17年4月1日の間に生まれた人

実施期間/6月1日~令和5年3月31日

場所/伊豆市・伊豆の国市・函南町・西伊豆町の指定歯科医院

内容/歯科検診、ブラッシング指導(日頃のお口のケアについて、プロの指導が受けられます)。

受診方法/歯科医院に予約し、送付する『歯科検診票』を持参して受診してください。

問合せ 子育て支援課 ☎72-9850

**お知らせ** 4回目の追加接種について

対象者/

3回目のワクチン接種から5カ月が経過した

①60歳以上の人

②18歳以上60歳未満の人のうち、基礎疾患を有する人や重症化リスクが高いと医師が認める人

接種券発送/

60歳以上の対象者には、5月下旬から随時、対象者に接種券を発送します。

18歳~60歳未満の人は、申請が必要です。接種の必要性について、事前にかかりつけ医にご相談ください。

【転入・転出に伴う手続き】

転入した場合は接種券の交付申請が必要です。

接種記録が分かるものと身分証明書を持参し、申請手続きをしてください。

問合せ 健康長寿課 ☎72-9861



**募集** 放課後児童クラブ  
—夏休み期間中の募集—

夏休み中に仕事などで保護者のいない家庭の児童を預かります。

対象/小学生

開所時間/月~土曜日の7時30分~18時30分

受付期間/6月6日(月)~27日(月)

申込み/学校教育課または各クラブで必要書類を取得し、提出してください。

※市ホームページからもダウンロードできます。

申込書類/①入所申込書②調査票③勤務証明書などの保育ができない証明(父母と同一敷地内にお住まいの70歳未満の祖父母の証明)

※期限内の申し込みを優先します。

※夏休み期間の入所については、各クラブの空き状況によります。

問合せ・申込み 学校教育課 ☎83-5470



伊豆市役所からの  
お知らせ

市役所へのお問い合わせは、原則  
平日8時30分から17時15分まで  
(年末年始を除く)。  
伊豆市の市外局番は0558。

○伊豆市情報メール  
イベント・災害情報など発信中。  
いざという時のためにも今から登録!

○伊豆市公式SNS  
Facebook, Instagram, Twitter, LINE  
やっています。  
いいねやフォロー、お願いします!



▲伊豆市情報メール



▲伊豆市公式SNS



**お知らせ** 区長会会長・副会長が  
決定しました

令和4年度の区長会会長・副会長が決定しましたので、お知らせします。

- 区長会会長 井澤 甲美男 さん(天城湯ヶ島区長会会長)
- 副会長 志村 博 さん(中伊豆区長会会長)
- 副会長 小長谷 悟 さん(土肥区長会会長)
- 副会長 河野 英世 さん(修善寺区長会会長)

**問合せ** 地域づくり課 ☎74-3066

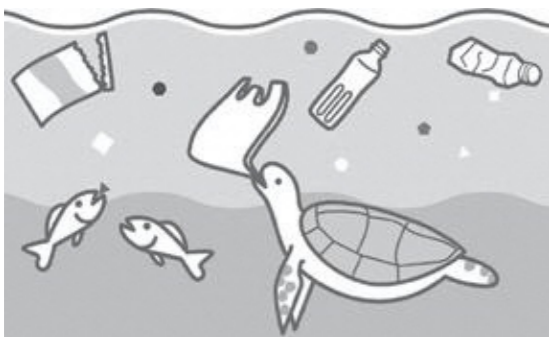


**お知らせ** 海洋プラスチックごみ防止  
—海を守ろう!6R県民運動—

ポイ捨てなどで回収されずに河川などを通じて海に流れ込む海洋プラスチックが日々発生しています。各自の取組が重要です。

- ① Refuse(レジ袋を断る)
- ② Return(ごみを持ち帰る、店頭回収の利用)
- ③ Recover(清掃活動への参加)
- ④ Reduce(マイバック・マイボトルを持つ)
- ⑤ Reuse(容器などの再利用)
- ⑥ Recycle(分別して再資源として利用)

**問合せ** 静岡県廃棄物リサイクル課 ☎054-221-2426



**お知らせ** 農薬危害防止運動実施中

6～8月は農薬の使用が増える時期です。安全・安心な農産物の生産、農薬使用者や周辺住民の安全確保のため、以下のことを守りましょう。

- ラベルをよく確認し記載事項を守る
- 有効期限の切れた農薬は使用しない
- 無登録農薬の疑いのある資材を使用しない
- 手袋、マスクなどの保護具を必ず着用する
- 土壌くん蒸剤を使用する際は揮散に注意する
- 農薬が周囲に飛散しないよう風向きに注意する
- 住宅地では周辺住民に十分配慮する
- 養蜂が行なわれている地域では事前に農薬使用の情報提供をするなどの対策を行なう
- 農薬は安全な場所に施錠して保管する
- 農薬は他の容器へ移し替えない

**問合せ** 農林水産課 ☎72-9892

**お知らせ** 地籍調査を実施しています

一筆ごとの土地の所有者、地番、地目を調査し、境界の位置と面積を測量します。

地籍調査による主な効果／

- 土地の境界をめぐるトラブルの未然防止
- 相続や売買の際の登記手続きの簡素化・費用の縮減
- 災害復旧の迅速化

令和4年度実施予定／

- 修善寺地区：瓜生野の一部
- 土肥地区：八木沢の一部
- 中伊豆地区：徳永の一部

**問合せ** 用地管理課 ☎83-5210

**お知らせ** 国保からのお知らせ

—限度額認定証の更新申請について—

現在交付している『限度額適用・標準負担額減額認定証』の有効期限は、7月31日(日)となっています。

8月以降も交付対象となる人には6月下旬に申請書を郵送しますので、認定証が必要な人は申請してください。

なお、認定証の発行期日は申請月の1日からとなります。申請月以前にさかのぼることはできませんのでご注意ください。

**問合せ** 市民課 ☎72-9856

**お知らせ** 狩猟免許試験・実技講習会  
を実施します

狩猟免許試験・実技講習会を実施します。

① 狩猟免許試験

とき／8月28日(日) 9時から

ところ／

【わな猟】

キラメッセぬまづ(プラサヴェルデ多目的ホール)  
(沼津市大手町1-1-4)

【第一種銃猟・第二種銃猟】

富士総合庁舎(富士市本市場441-1)

【網猟】静岡総合庁舎(静岡市駿河区有明町2-20)

試験内容／

午前：知識試験、適性試験 午後：技能試験

免許の種類／

わな猟、第一種銃猟、第二種銃猟、網猟

申込期間／6月20日(月)～7月20日(水)

申込手数料／

5,200円(既に他の狩猟免許を持つ場合3,900円)

② 実技講習会(受講は必須ではありません)

とき／

【静岡会場】8月17日(水)

【沼津会場】8月20日(土)

※網猟は静岡会場のみ実施

受付時間などは後日、受講者へ通知します。

ところ／

【静岡会場】静岡労政会館(静岡市葵区黒金町5-1)

【沼津会場】沼津労政会館(沼津市高島本町1-3)

申込期間／6月13日(月)～7月15日(金)

受講料／8,000円(テキスト代含む)

定員／

【静岡会場】先着280人(網・わな200人、第一種80人)

【沼津会場】先着200人(わな120人、第一種80人)

申込み／電話にて先着順で受付。定員に達し次第終了。

その他／市では、わな猟免許取得費用の一部について補助金を交付しています。詳細は農林水産課までお問い合わせください。

第2回目は2月に実施予定です。

**問合せ・申込み**

【①について】

東部農林事務所 森林整備課 ☎055-920-2169

【②について】

(一社)静岡県猟友会事務局 ☎054-253-6427

(平日9～12時/13～16時)

【補助金について】農林水産課 ☎0558-72-9893

**お知らせ** 大切な水と一緒に暮らす日々  
—6月1日(水)から7日(火)は水道週間です—

水道週間は、生活を支える施設について理解と関心を高め、公衆衛生の向上と生活環境の改善に欠かれない水道の維持と発展を図ることが目的です。

市で管理している水道は、設置から年数が経っているものが多く毎年少しずつ更新を行なっています。

水道管や水道施設にトラブルが起きたときは、断水などの影響が出る範囲、復旧までに掛かる時間もさまざまです。

利用者の皆さんにはご不便をお掛けすることもあります。ご理解ご協力をよろしくお願い致します。

**問合せ** 上下水道課 ☎83-3950

**お知らせ** 避難行動要支援者の  
個別避難行動計画

—見直し時期となりました—

作成した計画の内容に変更がある人は、社会福祉課までご連絡ください

(例) 施設に入所した時や支援者が変わったなど

避難行動要支援者とは／

高齢者や障がい者など、災害時の配慮が必要な人のうち、自力での避難が困難なため、支援を必要とする人で、次のいずれかに該当し、在宅で生活する人が対象となります。

要支援者の対象
○要介護度3から5
○身体障害者手帳 1級または2級
○療育手帳(A区分)を所持
○精神障害者保健福祉手帳を所持
○難病患者で市の障害福祉サービスを利用
○前各項に準ずる状態 (自力で避難できる人を除く。)

個別避難行動計画の作成を希望される人は、お問い合わせください。

詳細は、市ホームページをご確認ください。

**問合せ** 社会福祉課 ☎72-9862





## 募集 からだすっきり運動教室

おうち時間が多くなり、ストレスを感じている心身をすっきりしましょう。日頃の運動不足解消にストレッチや簡単な手遊び、自体重を使った筋力トレーニングを行なう気軽な教室です。

とき/火曜日 10時～11時

6月…14日・28日

7月…5日・26日

9月…20日・27日

ところ/狩野ドーム(伊豆市青羽根)

講師/飯田 比呂子インストラクター

参加費/1回 500円

持ち物/厚めの敷物(ヨガマットなど) 体育館シューズ・飲み物・タオル

※動きやすい服装でお越しください。

問合せ・申込み

NPO法人伊豆市スポーツ協会 ☎87-1611



## 募集 3歳児親子体操教室

今年度、3歳児になるお子さんと、その保護者を対象に親子体操教室を開催します。親子一緒に楽しみましょう。

とき/木曜日(祝日は除く) 10時～11時

6月…2日・9日・16日・23日・30日

7月…7日・14日

ところ/狩野ドーム(伊豆市青羽根)

講師/熊谷 五月インストラクター

参加費/1回 500円(2人1組)

持ち物/体育館シューズ・飲み物・タオル

※動きやすい服装でお越しください。

問合せ・申込み

NPO法人伊豆市スポーツ協会 ☎87-1611



## 募集 税務職員採用試験 受験者募集案内

税務職員採用試験受験者を募集します。

受験資格/

- ①令和4年4月1日時点で、高等学校または中等教育学校を卒業した日の翌日から起算して3年を経過していない人
- ②令和5年3月までに高等学校または中等教育学校を卒業する見込みの人
- ③人事院が(1)および(2)に掲げる者に準ずると認める人

申込期間/インターネット(人事院ホームページ)から申し込んでください。

受付期間/6月20日(月)9時～29日(水)(受信有効)

試験日/

第1次試験 9月4日(日)

第2次試験 10月12日(水)から10月21日(金)までのうち、いずれか指定する日

問合せ・申込み

名古屋国税局 人事第二課 試験係  
☎052-951-3511(内線3451)



## 募集 子ども水泳教室生徒募集!

学校のプールが本格的に始まる前に、プールに慣れておきませんか?年中児以上のご参加お待ちしております!

とき/金曜 15時～、火・水・木・金曜 16時～、土曜 9時～、10時～(各50分間)

対象/年中児以上

月謝/週1会員4,400円(別途入会金1,100円)

申込み/プール受付、またはお電話でお申し込みください。

入会前の体験もできます。上記の時間で事前にご予約ください。体験料は550円(別途入場料210円)です。

問合せ・申込み

伊豆市中伊豆室内温水プール ふれっぷ ☎75-7575

## 募集 採用試験の実施について

—警察官(大学卒・大学卒以外) 募集—

静岡県警察では、警察官(大学卒・大学卒以外)の採用試験を実施します。

受験申込期間/7月22日(金)～8月26日(金)

第1次試験日/9月18日(日)

詳細については静岡県警察ホームページから『採用情報』をご覧ください。お問い合わせください。

問合せ・申込み 大仁警察署警務課 ☎76-0110



## 募集 放送大学 入学生募集

放送大学は、2022年10月入学生を募集しています。10代～90代の幅広い世代、約9万人の学生が、大学を卒業したい、学びを楽しみたいなど、さまざまな目的で学んでいます。

テレビによる授業だけでなく、学生は授業をインターネットで好きなときに受講することもできます。

心理学・福祉・経済・歴史・文学・情報・自然科学など、約300の幅広い授業科目があり、1科目から学ぶことができます。

資料を無料で差し上げています。お気軽に放送大学静岡学習センターまでご請求ください。

出願期間は、第1回が8月31日(水)まで、第2回が9月13日(火)までです。

問合せ・申込み

静岡学習センター ☎055-989-1253

ホームページ: <https://www.ouj.ac.jp>



## お知らせ HIV(エイズ)・梅毒・(B型・C型) 肝炎ウイルスなどの検査について

東部保健所はHIVや梅毒、B型・C型肝炎ウイルスの検査を行なっています。

検査は無料で、匿名で受けることができます。

とき/月3回 火曜日実施(6月は4回実施)

ところ/静岡県東部保健所

(沼津市高島本町1-3 静岡県東部総合庁舎2階)

申込み/静岡県東部保健所地域医療課へお電話ください。

日程などの詳細は、東部保健所ホームページをご覧ください。電話でお問い合わせください。

問合せ・申込み

東部保健所 地域医療課 ☎055-920-2109

## お知らせ 自死(自殺) 遺族への支援

—身近な人を自殺で亡くされたあなたへ—

大切な人を失うと生活だけでなく、心や身体にさまざまな変化があらわれることがあります。

一人で悩まずお気軽にご連絡ください。

【個別相談】

①面接相談(すみれ相談):要事前予約  
原則毎月第1・第3水曜日(祝日、休日を除く)

②電話相談

原則平日の8時30分～17時まで

【自死遺族のつどい】予約不要

『東部わかちあい すみれの会』

原則毎月第3土曜日

13時30分～15時30分まで

ぬまづ健康福祉プラザ(サンウェルぬまづ)

ホームページ:『静岡県精神保健福祉センター』

問合せ・申込み

静岡県精神保健福祉センター ☎054-286-9245





## 各種相談

相談種類	とき	ところ	予約	問合せ
① 無料法律相談	13日(水) 10時~12時	生きいきプラザ	要予約	市民課 ☎72-9858
② 行政相談	12日(火) 9時~12時	市民相談室	要予約	市民課 ☎72-9858
③ 職業相談	平日 9時30分~17時	伊豆市 地域職業相談室 (柏久保)	不要	伊豆市地域職業相談室 ☎74-3075
④ 消費者相談 (随時受付)	平日 8時30分~17時15分 ※火・水・木・金曜日 9時~17時15分は消費生活相談員駐在 第2木曜日 10時45分~19時	市民課	不要	市民課 (伊豆市消費生活センター) ☎72-9858
⑤ 障がい者 福祉相談	25日(月) 13時30分~15時	生きいきプラザ	不要	社会福祉課 ☎72-9863
⑥ 人権相談	12日(火) 14時~16時	生きいきプラザ	要予約	社会福祉課 ☎72-9862

- 相続・離婚・交通事故などの相談に顧問弁護士が応じます。お1人様1回限りです。
- 行政に関する苦情や要望、問い合わせなどを聞き解決を図ります。
- ハローワーク三島が伊豆市と共同運営する職業相談窓口です。
- 契約トラブル、身に覚えのない請求などの相談に、専門の消費生活相談員が応じます。
- 障がいに関する相談に当番事業所が応じます。
- 家庭内や地域での困りごと、不当な差別やいじめなどの相談に応じます。

## 納期限

項目	期限
上下水道料金(修善寺地区以外)(7月)、温泉料金(7月)	25日



## 人口推移

人口	男	13,965人
	女	15,110人
	合計	29,075人
世帯数	13,402世帯	
転入数	129人	転出数 99人
出生数	7人	死亡数 39人
その他	1人	その他 1人
増	137人	減 139人

(令和4年5月1日現在)

## 大仁警察署管内 犯罪発生状況(4月末時点)

犯罪名	件数
刑法犯	78(+5)
窃盗犯	52(+2)
うち空き巣	6(-3)
うち自転車窃盗	5(+1)
特殊詐欺	7(+5) 1,030万円(+830万円)
サギ電話	33(-4)



▲大仁警察署ホームページ



1	金		16	土	
2	土		17	日	
3	日		18	月・祝	●図書館休館日(市内図書館)
4	月	●図書館休館日(市内図書館)	19	火	●集団検診(特定健診およびがん検診) (丸山スポーツ公園)
5	火	●まちの保健室(中伊豆支所) ●離乳食教室(生きいきプラザ)	20	水	●集団検診(特定健診およびがん検診) (丸山スポーツ公園)
6	水		21	木	●集団検診(特定健診およびがん検診) (八岳集会場) ●修善寺図書館開館延長
7	木	●修善寺図書館開館延長	22	金	●健康相談・フッ化物塗布 (中伊豆ふれあいプラザ)
8	金	●1歳6カ月児健診 (生きいきプラザ)	23	土	●マイナンバーカード臨時交付窓口(市民課)
9	土		24	日	
10	日		25	月	●図書館休館日(市内図書館)
11	月	●2歳児・2歳6カ月児健診・フッ化物塗布 (生きいきプラザ) ●図書館休館日(市内図書館)	26	火	●健康相談・フッ化物塗布 (生きいきプラザ) ●まちの保健室(生きいきプラザ)
12	火	●集団検診(特定健診およびがん検診) (狩野ドーム)	27	水	●健康相談・フッ化物塗布 (土肥支所)
13	水	●集団検診(特定健診およびがん検診) (天城湯ヶ島市民活動センター)	28	木	●修善寺図書館開館延長
14	木	●集団検診(特定健診およびがん検診) (小下田ふるさとセンター・土肥支所) ●修善寺図書館開館延長	29	金	
15	金	●集団検診(特定健診およびがん検診) (土肥支所)	30	土	
			31	日	

☎: 市民課・税務課窓口延長(本庁) ※『おとなの健康相談』は『まちの保健室』に変わりました。

## 休日当番医

※緊急の場合は119

日	医療機関	所在地	電話番号
3(日)	JA静岡厚生連リハビリテーション中伊豆温泉病院	伊豆市上白岩	☎0558(83)3333
10(日)	矢田レディースクリニック	伊豆の国市宗光寺	☎0558(76)4550
17(日)	修善寺クリニック	伊豆市柏久保	☎0558(72)7272
18(月・祝)	中伊豆リハビリテーションセンター	伊豆市冷川	☎0558(83)2111
24(日)	つちやクリニック	伊豆の国市田京	☎0558(77)1511
31(日)	青山内科クリニック	伊豆市加殿	☎0558(74)2111

365日24時間

## 2次救急指定病院

伊豆赤十字病院(小立野) ☎0558(72)2148

※夜間・時間外の受診については事前に電話でご相談ください。

## 公共施設休業日

施設名	日程
市役所	土・日・祝日
図書館	月曜日 (修善寺図書館は第4金曜日も休館)
清掃センター	土(11時~)・日・祝日
中伊豆室内温水プール	月曜日
イズシカ問屋	土・日・祝日
湯の国会館	第2・第4水曜日(祝日の場合は営業)
伊豆市資料館	木曜日
修善寺 虹の郷	4日、5日、6日、12日、19日、26日
白岩の湯	5日、12日、19日、26日



## こども医療費・ひとり親医療費の更新時期です。

### 【こども医療費・ひとり親医療費】

毎年6月はこども医療費・ひとり親医療費の更新時期です。  
対象者には、6月上旬にご案内と申請書を送付しますので、必ず申請してください。

#### ■こども医療費受給者証

加入保険を確認します。更新した人に10月以降利用できる新しい受給者証を発行します。  
対象者／高校3年生相当年齢までの子

○郵送でも手続きができます。

【受付場所】 生きいきプラザ2階子育て支援課または各支所

【受付期間】 6月15日(水)～27日(月)

※期間中の木曜日は19時まで延長します

(子育て支援課窓口のみ)。

土曜日は25日に9時～12時の間で受け付けします

(子育て支援課窓口のみ)。

#### ■児童手当

令和4年6月から児童手当の制度が一部変更になります。

1) 現況届の提出が原則不要になります。

※ただし、一部受給者については引き続き提出が必要です。  
必要な人へのみ、市から提出案内を送付します。

#### ■ひとり親家庭等医療費助成受給者証

受給資格のある人は、前年所得の課税状況を確認します。  
『非該当』となっている人も更新手続きが必要です。  
対象者／ひとり親医療の受給資格のある人



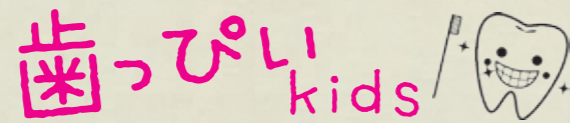
あんざい みこと  
安西 美琴ちゃん  
(柏久保)



すぎやまさき  
杉山 咲ちゃん  
(地藏堂)



あいそ みお  
相磯 美桜ちゃん  
(雲金)



3歳児健診でむし歯がゼロだったお子さんを紹介します。

問合せ 子育て支援課 ☎0558(72)9850



はまむら まひろ  
濱村 優光ちゃん  
(柏久保)



きんじょう めいな  
金城 明那ちゃん  
(牧之郷)



やまもと けんじ  
山本 健仁ちゃん  
(牧之郷)



まつおか ななみ  
松岡 七海ちゃん  
(戸倉野)



つちやあらた  
土屋 新ちゃん  
(柏久保)



いまむら はのあ  
今村 波乃亜ちゃん  
(上白岩)

## 遊びにきてね！子育て支援センター

「遊べる場所がない」「子育てのことを相談したい」など気軽にお越しください。  
皆さんの子育てを応援します！

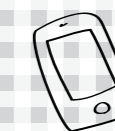


支援センター名称(実施場所)	実施時間
のびのび広場(修善寺保育園)	9時～15時
わんぱく広場(修善寺東こども園)	9時30分～11時30分
すいすい(認定こども園あゆのさと)	9時～11時30分 12時50分～15時(2部制)
にこにこフロア(土肥こども園)	9時～11時30分
いないいないばあ(あまぎ認定こども園)	9時30分～11時30分 13時～14時30分
ちびっこサロンわらば(原保子育て支援センター)	9時30分～11時30分 13時～14時30分
ひよこくらぶ(なかいず認定こども園)	9時～11時 13時～14時30分
あいあいキッズ(天城湯ヶ島支所)	9時～15時30分 第2・4土曜日10時30分～15時30分

#### ■園庭開放

実施場所	実施日	実施時間
熊坂こども園	毎週水曜日	9時30分～11時30分

「伊豆市子育てモバイル」を活用していますか？  
各支援センターの情報や伊豆市の子育て情報を掲載しています。  
QRコードからぜひ登録してください！



▲登録はこちらから

実施日／月曜日～金曜日

※わんぱく広場(修善寺東こども園)では、感染症対策のため5組の親子まで受け付けます。  
電話予約をお願いします。

※行事や感染症対策などによりお休みする場合があります。

※その他の支援センターも感染症対策のため時間短縮で行なっています。

詳細については支援センターにお問い合わせください。

### 子育て支援課からの

## お知らせ

#### ■児童手当支払いのお知らせ

児童手当6月定時支払い(令和4年2月～5月分)は  
6月10日(金)に指定の口座に振り込みます。

伊豆市で子育て中の家族による  
エピソードリレー

Very Happy 子育て  
スマイルシェア  
vol.56

#### 生まれ育った町での子育て

私は伊豆で生まれ育ちました。一度は離れましたが、娘が生まれ  
て戻ってきました。近所には農道があり、散歩コースにピッタリ！  
田畑に囲まれていてたくさんの自然に触れながら楽しく歩いていま  
す。散歩中、近隣の人たちが優しく声を掛けてくださり、「昔もそ  
うだったな」と懐かしくなります。よく公園に遊びに行き、砂場遊  
びをしたりアスレチックで体を動かしたりとたくさんの遊びを思い  
切り楽しんでいます！最近はおしゃべりが増えてきました。まだ片  
言なやりとりが可愛くて、私の癒しです。そんな娘が、自分も経験  
してきた自然との触れ合いを通して、のびのび育ってくれたら嬉し  
いと思います！(履畝ママ)

きとつ 佐藤さん家族



みやうち 宮内さん家族  
(修善寺地区)  
はるな 春樹パパ  
りほ 履畝ママ  
あまき 紬衣ちゃん(1歳)

滑り台がだ～いすき！



歩くの楽しい！



NEXT ▶ あさだ まほ 浅田 真穂さんにバトンタッチ

砂が冷たくて気持ちいいな♪





地元の“良さ”気付いていますか？

# 『伊豆市の魅力発見ツアー』 開催します！

全12回

## 第3回 中伊豆地区にお住まいの人限定！

募集期間：6月13日(月)  
から7月1日(金)15時まで

開催日

7/9(土)

## 【土肥のパワースポットと海上越しの富士を望む】

コース ※雨天時コース変更、フェリー欠航時中止 【凡例】 ⇒:バス ~:フェリー

中伊豆支所(9時発)⇒土肥神社⇒清雲寺⇒龕付天正金鉞⇒  
土肥港～エスパルスドリームプラザ(昼食)⇒中伊豆支所(17時着)  
※昼食は、エスパルスドリームプラザ内での自由食となります(参加者負担)。



▲駿河湾フェリーと富士山

### みどころ

- ・土肥神社では、『くぐり木』などのパワースポットを巡ります。
- ・市の指定有形文化財にもなっている、清雲寺の『日蓮聖人一代記』の詳しい説明をガイドさんから聞くことができます。
- ・龕付天正金鉞では、昔から残る坑道の見学や採掘体験ができます。
- ・駿河湾フェリーからは、駿河湾越しの富士山を見ることができます。

## 第4回 土肥地区にお住まいの人限定！

募集期間：6月13日(月)  
から7月22日(金)15時まで

開催日

7/30(土)

## 【大見豆腐づくりと清流散策、東京2020大会会場の伊豆ベロドロームで自転車国際大会見学ツアー】

コース ※雨天時コース変更 【凡例】 ⇒:バス …:徒歩

土肥支所(9時発)⇒季多楽…豆腐づくり体験&大見城址散策…季多楽(昼食)⇒萬城の滝キャンプ場  
…萬城の滝・溪流遊歩道散策⇒中伊豆ワイナリーシャトーT.S⇒伊豆ベロドローム⇒土肥支所(17時頃着)  
※昼食は、事前注文(豆腐を中心とした地元野菜の弁当:税込500円)または弁当持参をお願いします。



▲大見の豆腐

### みどころ

- ・季多楽では手作り豆腐体験を行ない、できたての豆腐をその場で食べられます。
- ・『大見城址公園』はガイド付きで、戦国時代の山城を体感できます。
- ・萬城の滝と溪流遊歩道は、透き通った川に魅了されること間違いなし。涼しい風が心地良く、この時期にぴったりの場所です。

## 【注意事項】

- ※保険料として当日500円を徴収します。
- ※動きやすい服装、履きなれた靴でご参加ください。
- ※定員は30人(最少催行人員10人)です。先着順とし定員になり次第締切とします。
- ※新型コロナウイルス感染症拡大防止対策にご協力ください。
- ※発熱等の風邪の症状が見られた場合、参加を中止してください。この場合、NPO法人伊豆市スポーツ協会までキャンセルのご連絡をお願いします。
- ※新型コロナウイルスの感染状況により延期または中止する場合があります。



▲伊豆市  
観光情報特設サイト

【企画】(一社)伊豆市産業振興協議会

問合せ・申込み NPO法人伊豆市スポーツ協会 TEL:0558-87-1611 9時~17時15分(土日祝日を除く)  
※受け付けは電話のみの対応となります。