

*Wakimoto Yuta*



特集  
代表選手インタビュー vol.1

*Nitta Yudai*



3

2021  
No.204





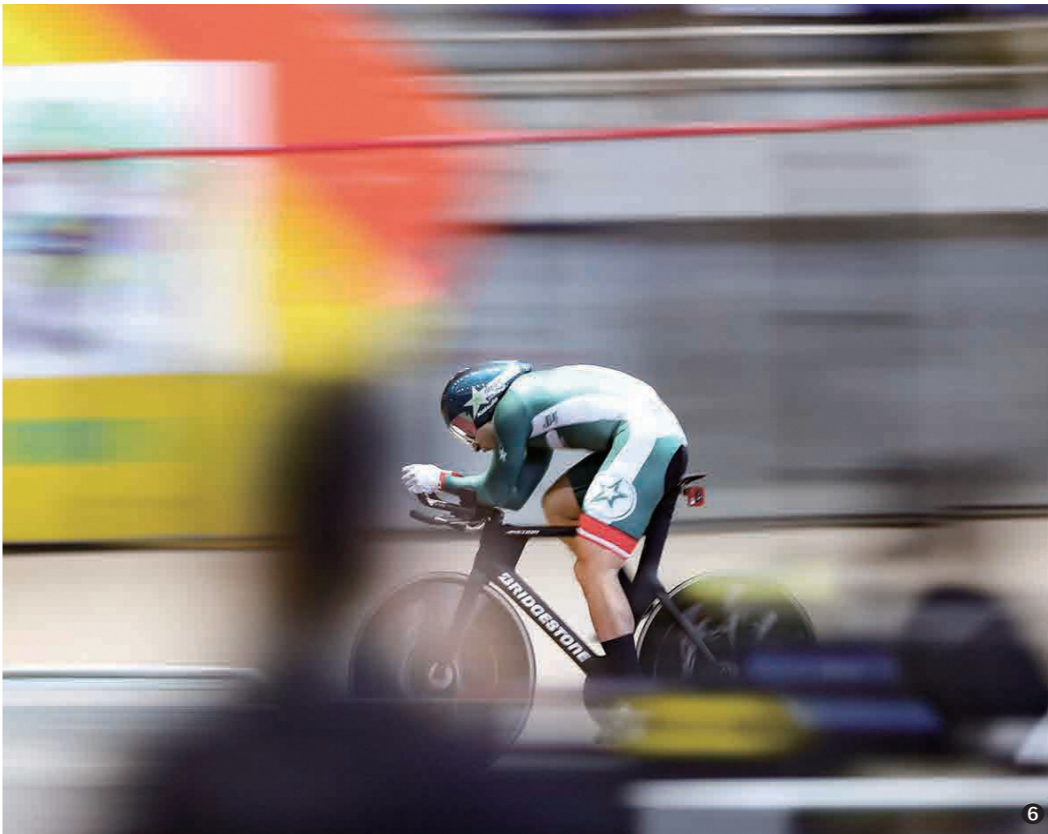
表紙および①②⑤⑥写真提供: More CADENCE 取材・制作協力: 公益財団法人 JKA、公益財団法人 日本自転車競技連盟

## それぞれの武器を磨き、頂点を目指す

『東京2020大会自転車競技内定選手』として

大会に向けトレーニングに励む

脇本選手と新田選手に話を聞きました



①練習中の脇本選手 ②ジムトレーニングも欠かさず行なう  
③④ペドロローム内でインタビューに答える脇本選手(左上)と新田選手(右下)  
⑤プロ・ベトゥ短距離ヘッドコーチの指導のもと、世界と戦う ⑥競技中の新田選手



わきもと ゆうた  
脇本 雄太選手

<出場種目>  
男子ケイリン  
男子スプリント

1989年3月21日生まれ。  
福井県出身。  
日本競輪学校第94期卒業。  
(※現:日本競輪選手養成所)

<主な戦績>  
・2016年  
リオデジャネイロオリンピック  
ケイリン13位  
・2020年世界選手権  
ケイリン2位

### ●中距離で培った持久力

私は男子スプリントと男子ケイリンに出場します。男子ケイリンは駆け引きやスピード感が魅力的な日本発祥の競技で、日本の競輪に近いルールで行なわれます。

私は競輪の種目に出る前まで中距離選手として活躍していたので、そこで培った持久力を活かして、他の選手よりもトップスピードを長く保つことができます。ジムトレーニングは苦手ですが、東京2020大会に向けて持久力に磨きをかけてために頑張っており組んでいきます。練習では外を走ることもあります。海沿いや川沿いを走ることが好きなので、よく狩野川沿いを走っています。

### ●大会への意気込み

私がオリンピックを目指すきっかけを作ってくれたのは、高校のときに日本一になった私に、今は亡き母がかけてくれた「日本一から世界一を目指しなさい」という言葉でした。内定選手に決まったときは、前回に引き続き今回も出場するチャンスを得ることができ、ほっとしました。

新型コロナウイルス感染症の影響で東京2020大会が1年延期になり、自身の年齢も踏まえて出場するのを辞めようかと考えたこともありました。現在ではモチベーションも回復し、金メダルを取れるようにしっかりとトレーニングに励んでいます。



にった ゆうだい  
新田 祐大選手

<出場種目>  
男子ケイリン  
男子スプリント

1986年1月25日生まれ。  
福島県出身。  
日本競輪学校第90期卒業。  
(※現:日本競輪選手養成所)

<主な戦績>  
・2012年ロンドンオリンピック  
チームスプリント8位  
・2019年世界選手権  
ケイリン2位

### ●爆発的な加速でメダルを狙う

短距離競技は、自転車競技の中でもトップスピードに迫る時速80キロから90キロ程度のスピードでゴールを目指す、とてもスリルと迫力のある競技です。私の強みはスピードが上がった40キロ〜50キロの中間速度からの爆発的な加速です。もともと得意とする部分ではありましたが、練習を重ねさらなる武器として成長しているので注目してください。

今は力・技術を磨くトレーニングはもちろんですが、必要なタイミングでしっかりと力を出すためのメンタルトレーニングに力を入れています。競技選手としては自分の力をどのような状況でも100

### ●大会への意気込み

パーセント出せることが重要になってきますが、なかなかできるところではありません。勝負に挑み続ける強い気持ちを持ち続け、どんな状況でもおじけづかないように常に日頃から意識して生活しています。

リオ2016大会では選考から漏れてしまい悔しい思いをしましたが、その後は東京2020大会出場を目指し練習を重ね、今回メダルを獲得するチャンスを得ることができました。そのチャンスを生かして自分の目標であるオリンピックでの頂点を目指し、ベストパフォーマンスで競技に臨めるように練習に励んでいます。

## ① 大川選手が表敬訪問 (東京経済大学2年)

1月6日(水)、第97回東京箱根往復大学駅伝競走に関東学生連合で復路の6区を走った大川歩夢選手が菊地市長を表敬訪問しました。「伊豆でおいしいものを食べて温泉に入って疲れを取りたい」と大会後の感想や今後の目標などを話しました。

大川選手は伊豆市出身で、しずおか市町対抗駅伝大会伊豆市チームや伊豆市駅伝大会にも、例年選手として参加しています。



▲菊地市長の問い掛けに笑顔で答える大川選手

## ② 大豆が学校給食に 贈呈されました

1月20日(水)、市役所中伊豆支所で令和2年度産大豆の贈呈式が行なわれました。中伊豆大豆生産組合から贈呈された90キログラムの大豆は、学校給食で煮物、サラダ、スープなどに調理し提供、全児童生徒が食べる地場産物をたくさん取り入れたふるさと給食では、この大豆で作った納豆が登場します。作り手が見える食材を提供していただけることは、安心安全な給食作りにつながっています。



▲目録を渡した中伊豆大豆生産組合の皆さん(左)

## ③ 職業人に話を聞く会を 開催しました

1月25日(月)、修善寺中学校1年生の進路学習「職業人に話を聞く会」に、元自転車競技選手の平塚吉光さんが講師として参加しました。

平塚さんは、どんな仕事であっても、やりがいや、何事も楽しむ気持ちが大切であることを、自分の体験談を交えながら話しました。目を輝かせながら語る平塚さんの話に、生徒たちは熱心に耳を傾けていました。



▲熱意を込めて講話をする平塚さん

## ④ バスの乗り方教室を 開催しました

1月29日(金)、市役所中伊豆支所で、伊豆箱根バス株式会社により、なかいず認定こども園の5歳児を対象とした、バスの乗り方教室が開催されました。教室では、交通安全指導員からバスの死角・交差点の危険箇所の説明や、バス事業者から利用時の注意事項および利用方法について説明を受けた後、実践編としてバスに乗りし、利用手順・利用方法について学びました。



▲バスの乗り方の説明を受ける園児たち

## ⑤ だるま山高原キャンプ場 冬季限定オープン!

2月6日(土)、通常休業しているだるま山高原キャンプ場が冬季に初めてオープンしました。冬キャンプ人気の高まりや、大人気漫画『ゆるキャン△』に登場していることを受け、限定オープンしたもので、キャンプ場利用者は、焚火を囲みながら、冬ならではの雪化粧をした富士山の景色を楽しみました。

3月は第1、2土曜日に限定オープンし、20日(土)以降は通常オープンとなります。



▲富士山をバックにテントを設営する愛好者

## ⑥ FM ISが コロナ対策品を寄贈

2月10日(水)、市役所本庁で、株式会社FMISから新型コロナウイルス対策と感染対策の啓発のため、非接触体温計6台と医療関係者支援を目的とした募金箱4個が市へ寄贈されました。これはFMISのロゴが入った『まちづくり応援自販機』の設置事業所の協力により、集まった収益金の一部を活用したもので、寄贈品は市役所本庁や各支所に設置する予定です。



▲募金箱を手渡す FM IS 飯田代表(左)

## 2 登記後の届出

# あなたを守るためにも 登記と届け出 をお願いします。

### 相続登記をしたあとは

相続登記をした土地が農地や山林・原野である場合は、  
**市役所への届け出が必要**です。

相続した土地が



農地 のとき

農地法第3条の3第1項の  
規定による届出書

問合せ 農業委員会 ☎0558(72)9894



山林・原野 のとき

森林の土地の  
所有者届出書

問合せ 農林水産課 ☎0558(72)9893

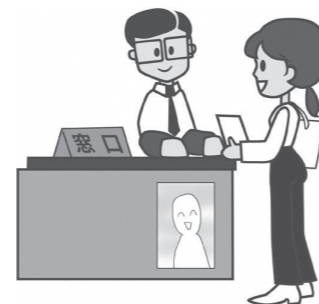
### 相続を速やかに行なえないときは…

相続登記を速やかに行なうことが難しい場合には、税務課へ『相続人代表者指定届出兼現所有者に関する申告書』の届け出が必要です。この届け出は、固定資産税の適切な課税・徴収のため、相続登記が完了するまでの間、相続人の中から固定資産税の課税・納付などの書類を受け取っていただく代表者を届け出していただくもので、相続登記とは関係ありません。

※この届け出のあと、他の人の名義による登記がされた場合には、その登記が優先となります。年度の途中で相続登記が完了した場合は、翌年度から納税義務者が変更となります。

問合せ 税務課 ☎0558(72)9852

申告書  
の届出



## 1 登記申請

# 土地の相続登記を 忘れていませんか？

### 相続登記をしないと経済損失は6兆円!?

相続登記がされていないことなどが原因で、所有者が分からなくなってしまった土地を『所有者不明土地』といいます。この『所有者不明土地』は全国的に大きな問題になっていて、その合計面積は九州よりも広い約410万ヘクタールと推定されています。令和22年(2040年)には720万ヘクタールにまで増加し、経済的損失は約6兆円にのぼると試算されています。

所有者不明土地は、実際の所有者の特定が困難であるため、道路整備や災害対策などの公共事業の遅れや、固定資産税の税金未納などの大きな原因となっています。

### 登記をしていないと大変なことに!?

登記は、財産の所有者を公に示し、法律によって守るために大切な手続きです。

相続登記をしていないと、相続人は時代の経過とともに兄弟や子、孫、曾孫…と増え続けていきます。そのため、土地の売買が必要になったとき、相続人全員から売買の承諾を得る必要があります。

また、事故やトラブルが発生したとき、相続人はその財産を管理する義務を負うため、相続人全員が損害賠償の責任を負う可能性があります。

### 国や自治体でも対策を行なっています

#### ①所有者を特定するために

- 固定資産課税台帳などの必要な公的情報を行政機関で共有し、相続人の調査を幅広く実施できるようになりました。
- 登記官の権限で、登記簿に長期間相続登記がされていないことや、相続人調査によって作成した家系図を付記することができるようになりました。

#### ②円滑に土地を利用するために

- 土地収用法の認定を受けた公共事業の場合、県知事の裁定があれば土地を取得できるようになりました。
- 地域住民の福祉や利便性の向上のために行なう地域福祉増進事業の場合、県知事の裁定があれば最長10年間その土地を使用できるようになりました。

#### ③積極的な相続登記をしていただくために

- 登記に必要な手数料(登録免許税)が、令和3年3月31日(水)まで免税されます。

登記申請に関するご相談は

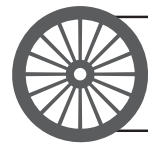
問合せ 静岡地方法務局沼津支局 ☎055(923)1201



# 電動アシスト付き自転車でサイクリングしてみませんか？

伊豆市では、東京2020大会自転車競技(トラック・レース/マウンテンバイク)開催地として、『自転車と伊豆 今、走り出す』のキャッチフレーズのもと、未来に向けた『自転車まちづくり』を進めています。

今回は、市内で電動アシスト付き自転車をレンタルできる場所を紹介します。暖くなるこれからの季節、1人ではもちろん、家族や友人などと一緒に、電動アシスト付き自転車に乗って、市内を巡ってみませんか？



電動アシスト付き自転車  
…漕ぐたびに電動アシストが加わりグングン進むので、坂道なども楽に登れます。

## レンタルスポット 修善寺地区 ●いずペロ

いずペロは、修善寺駅前と修善寺温泉街の2カ所にあるため、修善寺駅前借りて修善寺温泉街で返すことなどもできます。

- ところ／①修善寺駅前 柏久保633-9
- ②修善寺温泉街 修善寺955-1-2平和堂ビル1階
- とき／①9時～17時(年中無休 ※荒天時は休業)
- ②10時～16時(年中無休 ※臨時休業あり)
- 予約・問合せ／0558(72)0111
- 料金／1時間 500円 (市民は250円)
- 4時間 1,000円 (市民は500円)
- 1日 2,000円 (市民は1,000円)



※市民料金での利用には、住所の分かる証明書を提示してください。

その他／店内では、希望に沿ったおすすめコースや、見どころなどを紹介してくれます。



## 自転車に乗るときには、ルールとマナーを必ず守りましょう

- 1 車道の左側を走りましょう
- 2 歩道上は、歩行者が優先です
- 3 自転車は1列になって走りましょう
- 4 交差点では、信号を遵守し、一時停止で安全確認をしましょう
- 5 飲酒運転・二人乗り・携帯電話の使用・傘さし運転は禁止されています
- 6 夜間はライトと反射材を忘れずに
- 7 ヘルメットを着用しましょう など



▲詳しくは静岡県ホームページをご覧ください

自転車 ルール マナー 🔍 検索

## 3月19日(金) 修善寺駅西口に東京2020オリンピック・パラリンピック聖火リレートーチを展示します！

間近で聖火リレートーチを見られる貴重な機会です。  
詳しくは、市ホームページにてご確認ください。



教育委員会だより

# 学校に一人一台パソコン時代の到来

## ～GIGA スクール構想の実現～

問合せ 学校教育課 ☎0558 (83) 5470



市内小学校・中学校・義務教育学校の全10校に『学校の高速通信環境』と『児童生徒の一人一台パソコン』の整備を進めています！

多様な児童生徒一人ひとりの創造性を育てる教育を実現するため、学校での活動にICT機器などを取り入れた『教育の情報化』が必要不可欠となっています。



これまで

各教室では、先生が用意した資料を大型画面に映すだけでした。パソコンの操作は、パソコン室でのみクラスごと交代で行なっていました。

## 一人一台パソコンで変わる学校の未来！

- |   |              |   |
|---|--------------|---|
| 1 | 写真・動画を活用した学習 | デジタル教材や教育に関する動画を配信したり、見たりすることで、授業をより一層分かりやすいものとし、楽しく学べる機会を増やしていきます。また、板書を写真で記録したり、自分の学習記録をパソコンに保存したりすることが可能となり、パソコンがノートの役割をサポートします。 |
| 2 | パソコンで考えを共有   | 授業支援ソフトを活用することで、自分の考えをまとめ、クラスの仲間とお互いの考えを発表し合うグループ活動などがスムーズに実施できます。自己表現が苦手な子も、自分の考えを発表したり、友達の意見を聞いたりして、思考力や表現力を育むことができます。            |
| 3 | AI機能付きドリル学習  | ドリル学習ソフトを活用し、児童生徒一人ひとりの学習の進み具合に応じた課題を、ソフトが自動で判別し提供します。一人ひとりの苦手な問題、得意な問題を先生も把握することができ、学習指導の手助けにつながります。                               |

## GIGA スクール構想は、2つの柱

学校の高速通信環境の整備

児童生徒一人一台パソコンの整備

市内10校のネットワーク環境  
約1.4億円

児童生徒と先生の人数分1,793台  
約1億円

合計約2.4億円の予算を掛けて、教育環境の整備に力を入れています。  
(うち、国の補助金や交付金 約1.6億円)

**お知らせ** 田方地区合同自衛隊入隊・入校  
予定者激励会を中止します

令和2年度田方地区合同自衛隊入隊・入校予定者  
激励会は、新型コロナウイルス感染症拡大防止の観  
点から中止し、各市町で開催します。ご理解のほどよ  
ろしくお願いします。

**問合せ** 防災安全課 ☎72-9867

**お知らせ** 消防団入退団式について  
一規模を縮小して開催します

令和3年度伊豆市消防団入退団式は、新型コロナウ  
イルス感染症拡大防止の観点から規模を縮小し、  
式典を団員のみで開催します。  
※一般の人の観覧はご遠慮ください。

**問合せ** 防災安全課 ☎72-9867

**お知らせ** 『その火事を 防ぐあなたに  
金メダル』

3月1日(月)～7日(日)は令和3年春季火災予防  
運動が実施されます。春は乾燥し風の強い日も多  
くなります。火の取扱いにご注意ください。  
※期間中は夜警の実施・20時にサイレンを鳴らしま  
す。火災と間違えないようにお願いします。

**問合せ** 防災安全課 ☎72-9867

**お知らせ** 3月は自殺対策強化月間です  
一不安や悩みは抱えず誰かに相談を

自殺は、その多くが追い込まれた末の死です。『個  
人の問題』ではなく、『社会の問題』として認識しま  
しょう。

相談窓口／

- 『こころの電話』055-922-5562  
平日8時30分～11時45分/13時～16時30分
- 『静岡いのちの電話』054-272-4343  
毎日12時～21時
- 『よりそいホットライン』0120-279-338  
24時間通話無料
- 『若者こころの悩み相談』おおむね40歳未満  
(家族からの相談可)  
0800-200-2326 24時間対応

**問合せ** 健康支援課 ☎72-9861

伊豆市役所からの  
**お知らせ**

市役所へのお問い合わせは、原則  
平日8時30分から17時15分まで  
(年末年始を除く)。  
伊豆市の市外局番は0558。

○伊豆市情報メール  
イベント・災害情報など発信中。  
いざというときのためにも今から登録!

○伊豆市公式SNS  
Facebook, Instagram, Twitter, LINE  
やっています。  
いいねやフォロー、お願いします!



▲伊豆市情報メール



▲伊豆市公式SNS

**お知らせ** ごみ袋の減免配布について  
一在宅介護や身体障がい者世帯対象一

4月1日(木)から、環境衛生課または社会福祉課、  
長寿介護課、各支所で申請してください。

【対象】

- ①介護保険法による要介護2～5の認定を受け、紙お  
むつを使用している在宅世帯。
- ②特別障害者手当受給世帯や日常生活用具給付事業  
でストマ用装具や紙おむつの助成を受けている身  
体障がい者(児)のいる世帯。

【支給枚数】

20リットル袋または30リットル袋を1カ月あたり10枚  
※重複申請はできません。  
※ごみ袋を入れるエコバッグなどをご持参ください。

**問合せ** 環境衛生課 ☎72-9857

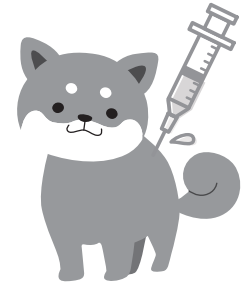


**狂犬病予防集合注射を中止します**  
動物病院などで個別に接種しましょう

**問合せ** 環境衛生課 ☎0558(72)9857

令和3年4月に予定していた狂犬病予防集合注射は、新型コロナウ  
イルス感染症の拡大防止のため中止とします。愛犬家の皆さまには、ご迷  
惑をお掛けしますが、ご理解とご協力をお願いします。

狂犬病予防法により、犬の所有者は狂犬病予防接種を毎年1回受けさ  
せる義務が定められています。また、犬に予防接種を受けさせない、ま  
たは注射済票を着けなかった人には、20万円以下の罰金もあります。



**■注射済票の交付ができる動物病院一覧表**

注射料金は各動物病院によって異なります。また、予約が必要な病院もありますので、詳しくは各動物病院  
にお問い合わせください。

動物病院	住所	電話番号
斎藤獣医科医院	伊豆市修善寺 759-14	☎ 0558(72)0777
堀越動物病院	伊豆市柏久保 1250-3	☎ 0558(72)1289
さくらどうぶつのクリニック	伊豆市小立野 86	☎ 0558(72)9299
高橋動物診療所	伊豆の国市四日町 721	☎ 055(949)4507
にらやま動物病院	伊豆の国市中 810-3	☎ 055(949)7673
伊豆動物病院	伊豆の国市中条 294-1	☎ 055(949)2189
伊豆の国どうぶつ病院	伊豆の国市三福 188-4	☎ 0558(77)1500
いわさき動物病院	函南町平井 892-275	☎ 055(970)2377
広小路動物病院	三島市栄町 12-10	☎ 055(971)9707
三島動物病院	三島市南町 9-7	☎ 055(972)2210
しんえい動物病院	三島市谷田 62-8	☎ 055(976)0766
林動物病院	三島市梅名 97-5	☎ 055(977)5430
さくら動物病院	賀茂郡松崎町宮内 263-2	☎ 0558(43)2888

※上記動物病院以外で狂犬病予防注射を接種した場合は、環境衛生課または各支所で注射済票交付  
の手続きを行なってください。

持ち物  狂犬病予防注射済証明書  愛犬カード  注射済票交付手数料 (550 円)

以下にあてはまる場合は環境衛生課へご連絡ください

- 飼い主の氏名・住所の変更
- 犬の死亡
- 犬が高齢や病気などで予防注射を接種できない

## お知らせ 修善寺地区地域包括支援センターが移転します

生きいきプラザ内に設置しています『修善寺地区地域包括支援センター』は、4月1日(木)に城山活動支援センター内(伊豆市本立野531-1)へ移転します。

現在と同様に、修善寺地区の高齢者の総合相談窓口として運営しますので、高齢者の生活全般の相談や介護に関する相談は、修善寺地区地域包括支援センターをご利用ください。

移転先/城山活動支援センター

電話番号/99-9301

問合せ 長寿介護課 ☎72-9860



## 募集 市営住宅入居者募集(随時)

市営住宅の入居者を3月1日(月)から随時募集します。

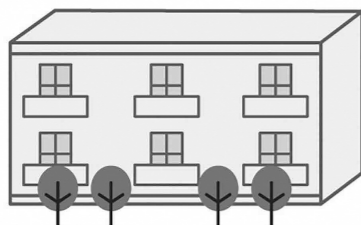
【募集团地】修善寺地区 愛宕団地・椿団地・立野団地・中里団地 土肥地区 土肥団地 天城湯ヶ島地区 新青羽根団地

【応募資格】

次のすべての条件に該当すること

- ①同居親族があること
- ②住宅に困窮していること
- ③公営住宅法に定める所得であること
- ④市町村税などに滞納がないこと
- ⑤暴力団員でないこと
- ⑥連帯保証人が設定できること

問合せ・申込み 用地管理課 ☎83-5204



## 開催 第63回こどもの読書週間

—いっしょによもう、いっぱいよもう—

子どもたちにもっと本を、子どもたちにもっと本を読む場所をとの願いから、昭和34年(1959年)に始まった読書週間。今年は4月23日(金)～5月12日(水)です。

この期間中、市内各図書館では、さまざまなイベントを用意して皆さんのお越しをお待ちしております。

イベントの詳細は、『図書館だより4月号』をご覧ください。

問合せ 修善寺図書館 ☎72-9868



いっしょによもう、  
いっぱいよもう  
2021・第63回  
こどもの読書週間  
4/23～5/12

## 募集 任期付職員を募集します

令和3年度採用の任期付職員(各業務を主として担当)を募集します。ぜひお申し込みください。

任用期間/5月1日(土)～令和4年3月31日(木)  
育児休業などによる職員の欠員補助のため、任用から3カ月程度は、会計年度任用職員としての任用。

職種/一般事務

勤務場所/伊豆市役所(支所含)

人数/1人

基本給/月額150,600円程度

申込方法/申込書(市指定)を総務課へ提出

[市ホームページからダウンロード可]

申込締切/3月10日(水) 必着

受験資格/地方公務員法第16条の欠格者に該当しない人

その他/成立した予算に応じて内容が変更になる可能性があります。

問合せ・申込み 総務課 ☎72-1111



## お知らせ 風しん予防接種について

—抗体検査と予防接種の期間が延長—

風しん追加的対策の対象者のうち、昭和47年4月2日～昭和54年4月1日生まれの男性が対象です。

お手持ちのクーポン券の有効期限も延長します。差し替えはせずに、引き続き使用することができます。

有効期限/令和4年3月31日(木)まで

注意点/

①引っ越しなどで転出した場合は、転出元で発行されたクーポン券は使用できません。転入先の市町村で再発行を受けてください。

②紛失の場合も再発行が可能です。下記までご連絡ください。

問合せ 健康支援課 ☎72-9861

## お知らせ 国保からのお知らせ

—修学のため市外に転出するとき—

大学や専門学校などへ修学するために市外に転出する場合でも、申請により引き続き伊豆市の国民健康保険証を使うことができます。

転出の手続きをする際、『学生として転出する』ことをお知らせください。お知らせをいただかないと、伊豆市の国保資格は喪失となり、転入先の国民健康保険に加入することになります。なお、卒業や退学をしたときも手続きが必要になります。

申請に必要なもの/国保保険証、学生証の写しや合格通知書(入学後に在学証明書か学生証の写しを提出)、届出人の本人確認書類

問合せ 市民課 ☎72-9856

## お知らせ 年度末の休日に窓口を特別開設します

—転出入の多いこの時期に—

開設日時: 3月27日(土) 8時30分～17時15分

取扱業務		問合せ(市民課)
戸籍 住民基本台帳 マイナンバー	転入・転出などの住民異動届	☎72-9855
	各種証明書の交付(税務証明書は交付できません)	
	印鑑登録	
国民健康保険	マイナンバーカードの交付	☎72-9856
	転入・転出による国民健康保険の異動	

### 【注意事項】

○市役所本庁市民課窓口のみを開設します。生きいきプラザ、別館および各支所は開庁しません。

○業務の内容により本人確認書類の提示と本人以外の人が申請などをする場合は、委任状などが必要になる場合があります。

○マイナンバーカードの交付は事前に予約が必要となります。

○他機関への照会が必要な業務については、後日手続きが必要になることがあります。

○ご不明な点がありましたら、事前に上記問合せまで確認の上、お越しください。

### 【上下水道に関するお問い合わせ】

窓口特別開設日当日は電話のみ問い合わせを受け付けています(窓口・現場対応はありません)。

業務内容/水道料金や利用者などの変更に関する問い合わせ、納付書の再発行(後日郵送)

問合せ 伊豆市上下水道料金お客さまセンター ☎83-3900

○水道の利用者変更はインターネットでも申請できます。

こちらのQRコードから申請フォームにアクセスしてください。

※後日、精算方法などの確認のためお客様センターから連絡が入ります。

※水道料金の支払いは、便利な口座振替をご利用ください。



▲伊豆市上下水道課

## 募集 ふれっぷ子ども水泳教室 新入会員

### —新年中児さんいらっしゃい!—

中伊豆室内温水プールふれっぷでは、4月から始まる水泳教室の申し込みを3月2日(火)より開始します。

#### <新年中児から入れる水慣れクラス>

火・金曜日 15時～・16時～

水・木曜日 16時～

土曜日 10時～・13時～ (各50分間)

月謝/週1会員4,400円 特別会員6,600円

※入場料込、初回のみ入会金1,100円いただきます。

各時間、先着順で定員になり次第締め切りますので、お早めにお申し込みください。

年中児以上の申し込みも随時募集しております。詳しくはプール受付にお問い合わせください。

#### 問合せ・申込み

中伊豆室内温水プールふれっぷ ☎75-7575

## お知らせ 確定申告受付期間の延長と 伊豆市会場の開設日程について

新型コロナウイルス感染拡大の影響により、所得税の確定申告受付期間が4月15日(木)まで延長されました。ただし、現在開設中の伊豆市の会場は3月15日(月)までとなります。

3月16日(火)以降の確定申告については、三島税務署別館会議室での実施となります。

問合せ 三島税務署 ☎055-987-6711

## 募集 令和フォトクラブ伊豆会員

### —初心者の方も大歓迎—

撮った写真をみんなで楽しみましょう。撮りたい物・構図やバランス、また光と影などみんなで一緒に進化させていきましょう。

とき/毎月第4土曜日 9時30分～

ところ/生きいきプラザ

会費/年会費2,000円 文化協会費500円

#### 問合せ・申込み

令和フォトクラブ伊豆 ☎72-2118 (担当: 杉村)

## お知らせ 安心して豊かな老後のために

### —農業者年金—

農業者年金は、自営農業に従事する個人が任意で加入できる公的年金です。

#### ■加入要件/次の全てに該当する人

- ① 国民年金第1号被保険者(保険料納付免除者を除く)+付加保険料(400円/月)
- ② 年間60日以上農業に従事
- ③ 20歳以上60歳未満の人

#### ■主な特徴

- 『積立方式(確定拠出型)』年金
- 保険料は見直し可能
- 税制上の優遇措置あり
- 終身年金で80歳までの保証付き
- 一定の要件を満たす人には国庫補助あり

#### 問合せ・申込み

最寄りのJA伊豆の国各支店  
または、農業委員会事務局 ☎72-9894



## 開催 警察官業務説明会のご案内

### —警察官採用試験説明—

令和3年度の警察官採用試験に向けた業務説明会を開催します。

#### とき/

①2月27日(土) 10時～11時

②3月14日(日) 10時～11時

ところ/大仁警察署 3階講堂

参考事項/事前予約は不要です。お気軽にお越しください。

ご家族など、受験者本人以外の方の参加も大歓迎です。上記以外の日程でも個別対応可能です。お問い合わせください。

問合せ・申込み 大仁警察署 警務課 ☎76-0110



## お知らせ 不法投棄110番

県は、廃棄物の不法投棄を早期に発見し迅速かつ適正に対応し生活環境の保全を図るため、皆さんからの情報を受け付けています。

#### ○情報提供の方法

電話、パソコン・スマートフォン、電子メール、FAX、郵送、来庁など

#### ○情報提供の内容

- ・投棄場所の住所、特徴
- ・ごみの種類、量
- ・不法投棄者や使用車両の情報

受付時間/8時30分～17時15分

#### 問合せ

静岡県くらし・環境部環境局廃棄物リサイクル課

☎054-221-3810 (サンパイゼロ)

FAX: 054-221-3553

MAIL: hai@pref.shizuoka.lg.jp

## 開催 ひきこもり講演会

### —ひきこもり当事者の体験談—

『会社に行けない』『働けない』など家にひきこもる大人が増えています。ひきこもりについて正しく学びましょう。

#### とき/

①オンライン配信 (YouTube)

3月15日(月) 15時～

②東部総合庁舎別棟2階会場

3月17日(水)

10時30分～12時

13時30分～15時 定員は各回30人(先着順)

申込み/①は不要 ②は3月1日(月)～10日(水)に

静岡県東部健康福祉センターへ連絡する

講師/漫才師キラークンテンツ、<sup>みもり</sup>三森 <sup>しげのり</sup>重則

#### 問合せ・申込み

静岡県東部健康福祉センター ☎055-920-2087

FAX: 055-920-2191

MAIL: kftoubu-fukushi@pref.shizuoka.lg.jp



# みんなの掲示板

市役所以外のお知らせコーナー

## お知らせ 新ごみ処理施設建設工事の 工事期間の延長について

伊豆市と伊豆の国市が共同で整備を進めています可燃ごみ処理施設の建設工事につきまして、建設地の地質状態が想定と異なり、工程に遅れが生じていることから、工事期間が延長になりましたのでお知らせします。

工事名/ (仮称)伊豆市伊豆の国市新ごみ処理施設建設工事

受注者/ 荏原環境プラント株式会社 営業本部

施工箇所/ 伊豆市 佐野字川久保 地内

工事期間/

当初: 令和元年9月26日から令和4年9月30日まで

変更: 令和元年9月26日から令和4年12月31日まで

#### 問合せ

伊豆市伊豆の国市廃棄物処理施設組合

☎88-4500

## お知らせ 海上保安官(大学卒業程度)

### —採用試験の実施について—

海上保安庁では、下記のとおり『海上保安官(大学卒業程度)』の採用試験を実施します。

受験申込受付期間【インターネットによる申込み】/ 3月26日(金)～4月7日(水)

第1次試験日/ 6月6日(日)

採用予定人数/ 約30名

採用予定/ 令和4年4月

その他詳細については、人事院ホームページ(国家公務員試験採用情報ナビ)から『海上保安官採用試験(大学卒業程度)』をご覧ください。下記連絡先までお問い合わせください。

#### 問合せ・申込み

第三管区海上保安本部人事課 ☎045-211-1118



## 各種相談

相談種類	とき	ところ	予約	問合せ
① 無料法律相談	14日(水)9時30分～11時30分 28日(水)10時～12時	生きいきプラザ	要予約	市民課 ☎72-9858
② 行政相談	6日(火)9時～12時	市民相談室	要予約	市民課 ☎72-9858
③ 結婚相談	9日(金)18時～20時	生きいきプラザ	不要	市民課 ☎72-9858
④ 職業相談	平日9時30分～17時	伊豆市 地域職業相談室 (柏久保)	不要	伊豆市地域職業相談室 ☎74-3075
⑤ 消費者相談 (随時受付)	平日8時30分～17時15分 ※火・水・木・金曜日 9時～17時15分は消費生活相談員駐在 (月・水・金曜日9時～16時は伊豆の国市にも駐在)	市民課	不要	市民課 (伊豆市消費生活センター) ☎72-9858
⑥ 障がい者 福祉相談	26日(月) 13時30分～15時	生きいきプラザ	不要	社会福祉課 ☎72-9863
⑦ 人権相談	13日(火)14時～16時	生きいきプラザ	要予約	社会福祉課 ☎72-9862

- ① 相続・離婚・交通事故などの相談に顧問弁護士が応じます。お1人様1回限りとなります。
- ② 行政に関する苦情や要望、問い合わせなどを聞き解決を図ります。
- ③ 結婚に関する相談に親身になって応じます。
- ④ ハローワーク三島が伊豆市と共同運営する職業相談窓口です。
- ⑤ 契約トラブル、身に覚えのない請求などの相談に、専門の消費生活相談員が応じます。
- ⑥ 障がいに関する相談を予約不要で当番事業所(月ごとに1事業所が担当)が相談に応じます。
- ⑦ 家庭内や地域での困りごと、不当な差別やいじめなどの相談に応じます。

**納期限** ●こども園授業料・給食費(4月分)、上下水道料金(修善寺地区)、温泉料金 ……26日  
●市営住宅・駐車料金(4月分)、介護保険料(1期分)、保育園保育料(4月分) ……30日

**公共施設休業日** ●市役所 … 土・日・祝日 ●湯の国会館… 第2・第4水曜日  
●図書館 … 月曜日 (祝日の場合は営業)  
●清掃センター … 土(11時～)・日・祝日 ●伊豆市資料館 … 木曜日  
●中伊豆室内温水プール … 月曜日 ●虹の郷 …… 未定  
●イズシカ問屋 … 土・日・祝日

人口と世帯数	人口/男:14,253人 女:15,499人 計:29,752人 世帯数/13,447世帯
人の動き	転入数/72人 出生数/6人 その他/0人 増:78人 転出数/66人 死亡数/44人 その他/0人 減:110人

(令和3年2月1日現在)

1	木	●修善寺図書館開館延長	16	金	●3歳児健診(生きいきプラザ)
2	金		17	土	
3	土		18	日	
4	日		19	月	●図書館休館日(市内図書館)
5	月	●図書館休館日(市内図書館)	20	火	
6	火	●離乳食教室	21	水	
7	水		22	木	●修善寺図書館開館延長
8	木	●修善寺図書館開館延長	23	金	●健康相談・フッ化物塗布(中伊豆)
9	金		24	土	
10	土		25	日	
11	日		26	月	●図書館休館日(市内図書館)
12	月	●2歳児・2歳6カ月児健診・フッ化物塗布 ●図書館休館日(市内図書館)	27	火	●健康相談・フッ化物塗布(修善寺) ●まちの保健室(生きいきプラザ)
13	火	●まちの保健室(中伊豆)	28	水	●健康相談・フッ化物塗布(土肥)
14	水		29	木・祝	●修善寺図書館開館延長
15	木	●修善寺図書館開館延長	30	金	

☎:市民課・税務課窓口延長(本庁)

## 休日当番医

※緊急の場合は119

日	医療機関	所在地	電話番号
4(日)	伊豆赤十字病院	伊豆市小立野	☎0558(72)2148
11(日)	すすき耳鼻咽喉科 小児科	伊豆市柏久保	☎0558(72)0902
18(日)	中島病院	伊豆市松ヶ瀬	☎0558(87)0333
25(日)	つちやクリニック	伊豆市田京	☎0558(77)1511
29 (木・祝)	田京診療所	伊豆の国市田京	☎0558(76)3201

休日当番医は田方医師会のホームページに掲載されています。

365日24時間

### 2次救急指定病院

伊豆赤十字病院(小立野) ☎0558(72)2148  
※夜間・時間外の受診については事前に電話でご相談ください。

## 大仁警察署管内 犯罪発生状況(令和3年1月)

犯罪名	件数
刑法犯	14(-9)
窃盗犯	9(-7)
うち空き巣	1(-2)
うち自転車窃盗	0(-1)
特殊詐欺	0(-1) 0円(-30万円)
サギ電話	15(+2)

※( )内は昨年比 単位:件(暫定値)



▲大仁警察署ホームページ



さなだ みずき  
眞田 瑞生ちゃん  
(上白岩)



おおかわ あきと  
大川 楓人ちゃん  
(月ヶ瀬)



さかもと さな  
坂本 紗椰ちゃん  
(戸倉野)

# 歯っぴい kids

3歳児健診でむし歯がゼロだったお子さんを紹介します。

問合せ こども課 ☎0558(72)9850



ながした さえ  
長下 彩映ちゃん  
(修善寺)



こもり れんか  
小森 蓮花ちゃん  
(月ヶ瀬)



いいた りこ  
飯田 梨心ちゃん  
(佐野)



さとう おうじろう  
佐藤 應志郎ちゃん  
(加殿)



あおき  
青木 あいのちゃん  
(土肥)



ばば あかり  
馬場 西里ちゃん  
(佐野)

## 伊豆市子育て通信

# ママの子育てを応援！ 『ママ達の居場所』無料で貸し出します！



～市は、ママ達が安心して妊娠・出産・子育てができるようサポートします～

妊婦さんや子育て中のママ達の仲間づくり、ママ友とお子さんが気軽に集まって交流することを目的に、生きいきプラザ内の各部屋を無料で貸し出します。グループを作って、仲間を利用しましょう。小学校入学前まで利用できます。お気軽にご相談ください。

### 利用方法

ご利用には、事前登録、申し込みが必要です。詳しくは、こども課にお問い合わせください。

### 貸出施設

市民文化ホール、ラウンジ、会議室（第1.2.3.4）、2階和室、工作実習室  
1階和室・栄養実習室  
※1階和室・栄養実習室については、伊豆市保健センター条例による貸し出し可能な内容に限る（健康増進や食育を目的としていることなど）。

## 遊びにきてね！子育て支援センター

「遊べる場所がない」「子育てのことを相談したい」など気軽に訪れてみてください。皆さんの子育てを応援します！

支援センター名称（実施場所）	実施時間
のびのび広場（修善寺保育園）	9時～11時
わんぱく広場（修善寺東こども園）	9時30分～11時30分
すいすい（認定こども園あゆのさと）	9時～11時30分
にこにこフロア（土肥こども園）	9時～11時
いないいないばあ（あまぎ認定こども園）	9時～11時30分
ちびっこサロンわらわ（原保子育て支援センター）	9時30分～11時30分 13時～14時
ひよこくらぶ（なかいず認定こども園）	9時～11時
あいあいキッズ（天城湯ヶ島支所）	9時～11時30分 第2・4土曜日9時～11時30分

実施日/月曜日～金曜日。  
※修善寺東こども園に子育て支援センターができました。感染症対策のため5組の親子まで受け付けます。電話予約をお願いします。  
※ほかに行事などによりお休みする場合があります。  
※その他の支援センターも感染症対策のため時間短縮で行なっています。詳細については支援センターにお問い合わせください。

### 園庭開放

実施場所	実施日	実施時間
熊坂こども園	毎週水曜日	9時30分～11時30分

「伊豆市子育てモバイル」を活用していますか？各支援センターの情報や伊豆市の子育て情報を掲載しています。右記のQRコードからぜひ登録してください！



## こども課からの お知らせ

### 児童扶養手当支払いのお知らせ

児童扶養手当3月定時支払い(令和3年1月～2月分)は3月11日(木)に指定の口座に振り込みます。

### 児童扶養手当と障害年金の併給調整の見直しについて

ひとり親家庭などに支給されている児童扶養手当が、制度の見直しによって、障害年金と児童扶養手当を併給できる可能性があります。詳しくはこども課までお問い合わせください。



## 伊豆市で子育て中の家族によるエピソードリレー 子育てスマイルシェア vol.41



### 支援制度と周りの皆さんの支えに感謝

夫婦ともに県外出身ですが、充実した支援制度や周りの皆さんの支えで安心して子育てができる環境に感謝の日々です。2歳になる息子は『はたらく車』が大好きで、郵便車、宅配車、清掃車、バス、トラックなどへ熱い視線を送り、運転手さんが合図を返してくださると大喜びです。『虹の郷』ではロムニー鉄道に大興奮、そばから離れません。『六仙の里』では、いつも出会う可愛いワンちゃんと触れ合い、季節の花々に癒されています。これからも子どもの成長とともに伊豆市の魅力を発見、体感し、誰かの支えになれる家族を目指していきたいです。(真紀ママ)

もうすぐ弟が産まれます



NEXT ▶ 梅原葉月さんにパトタッチ

生誕百二十年

# 梶井基次郎

# 湯ヶ島檸檬忌

新生第五回・六回

湯ヶ島檸檬忌とは・・・  
昭和初期に湯ヶ島へ長期滞在し作品を残した作家・梶井基次郎をしのび、有志による顕彰活動を行なっています。名称は代表作『檸檬』から。

伊豆市文化協会ロビーコンサート

## 梶井が聴いた音楽

3/7(日) [受付開始] 13時30分  
[時間] 14時～16時

小説の朗読と再現演奏

[ところ] 生きいきプラザ(伊豆市小立野66-1)  
[定員] 200人(要事前申込み)  
[参加費] 1,000円  
[朗読] 尾原むつみ (FM IS パーソナリティー)  
[ピアノ] 平沢匡朗 (洗足学園音楽大学講師)

## 梶井サミット

3/6(土) [受付開始] 12時30分  
[時間] 13時～15時30分

座談会と梶井基次郎追悼の会

[ところ] 天城山荘(伊豆市場ヶ島2860-1)  
[定員] 40人(要事前申込み)  
[参加費] 500円

- Facebook もしくは下記問い合わせ先へお申し込みください。
- 新型コロナウイルス感染症の拡大状況により、中止、または開催内容の変更となる場合がございます。

- ① Facebook 『湯ヶ島檸檬忌 梶井基次郎』 ページ内フォーム
- ② E-mail : kurokan0314@yahoo.co.jp (神田航平)
- ③ 電話 : 0558-87-0711 / FAX : 0558-87-0463 『ものわすれの宿 船原館』宛



▲Facebook 申込み用 QR コード

【主催】湯ヶ島檸檬忌実行委員会

【コンサート共催】伊豆市文化協会

【協力・後援】伊豆市教育委員会、湯ヶ島地域づくり協議会、大阪『檸檬』の会、FM IS、ふるさと井上靖文学館

伊豆市は、東京 2020 大会自転車競技 (トラック・レース/マウンテンバイク) の開催地です。



© Tokyo 2020

ミライトワ

© Tokyo 2020

ソメイティ

競技開催まであと 144 日(3月1日時点)

## 東京 2020 大会開催日程

- オリンピック 2021年7月23日(金・祝)～8月8日(日)
  - トラック・レース…8月2日(月)～8日(日)
  - マウンテンバイク…7月26日(月)～27日(火)
- パラリンピック 2021年8月24日(火)～9月5日(日)
  - トラック・レース…8月25日(水)～28日(土)