

広報



IZU  
PUBLIC  
INFORMATION



8

2019  
No.185







# 東京2020大会まで、あと一年！



問合せ 東京オリンピック・パラリンピック推進課 ☎0558(74)2020

- 一生に一度かもしれないオリンピック・パラリンピックの開催まであと1年を切りました。大会開催に向け、さまざまな準備が進んでいます。
- 自転車競技の開催地・伊豆市ではどのような準備が進んでいるのか？市民はどのような準備をしているのか？よいのか？まだまだわからない点も多く、不安も多い状況かと思えます。
- 今回の特集では、東京2020大会自転車競技伊豆開催へ向けて、現在の進捗を市の担当職員のインタビューを中心に、お伝えします。
1. 東京2020大会公式マスコットと触れ合う園児（平成30年 マスコットプレゼントセレモニー）。
  2. 『東京五輪音頭・2020-』の練習に取り組む市民の皆さん（平成30年 練習会）。
  3. 修善寺駅来訪者をおもてなしするために飾る花を手入れする人たち（令和元年～伊豆市花と緑のおもてなし空間整備事業推進協議会）。
  4. 車いすに乗り、段差を体験する観光関係者（平成30年 ユニバーサルツーリズム研修会）。
  5. 市内全小・中・義務教育学校で東京2020大会のコンセプトやオリンピック・パラリンピックの目的などを学ぶ講座を行なった（平成30年）。
  6. 自転車に乗れるように、自転車選手から乗り方を学ぶ園児たち（平成29年～ランニングバイク出前教室）。

## 2016年・夏 リオは熱気に包まれていました

東京2020大会を4年後に控えた2016年の夏。リオ2016大会が行なわれたブラジル・リオデジャネイロの会場を伊豆市の視察団が訪問しました。そこには世界各地から多くの観衆が集まり、街中が熱気にあふれていました。

実際の会場を視察し、さらにやる気が出ました！



すずきまさき 鈴木 政紀 主幹  
東京オリンピック・パラリンピック推進課

さまざまな競技会場が集まったリオ2016大会の中心地『オリンピック・パーク』。年齢、性別、人種、肌の色、言語、障がいの有無などが異なる人たちが一堂に会していました。観客も、観客に対応するボランティアスタッフも、明るい笑顔で楽しそうなおもてなしがされていました。言葉が通じなくても、親しみやすい雰囲気だっ

たので、コミュニケーションを取ることに全く抵抗を感じませんでした。ブラジルはポルトガル語が公用語であるため、ホテルでも英語が通じないこともありましたが、ボディランゲージ手や体での表現、スマートフォンなどの無料アプリの翻訳機能などを使い、コミュニケーションを取りました。現地の人々が明るく対応してくれたことで大きな不安も感じず、歓迎されていると感じました。

リオ2016大会は、会場工事が間に合っていないなかったり、道路の段差解消がされていないなど、ハード整備が十分だったとは言えない状況でしたが、全体を通して

ブラジルの人たちの『陽気さ』『親しみやすさ』が表れていた大会だったと思います。そのほかには、障がいのある人もボランティアとして活躍している姿がありました。また、お土産の支払いでは、カードを利用している人が圧倒的に多い印象がありました。そして、会場付近の街中には、スポンサー企業のブースや装飾があり、より一層大会を盛り上げていました。

『ジャパンハウス』という施設では、次の開催地として日本のPRが行なわれていて、伊豆市もマップを配ったり、モニターで画像を流したりして世界に向けて魅力を発信しました。

世界各国から観客が集まったリオ2016大会の自転車競技トラックレース会場の様子





# 2020年・夏 6万人を超える人々が 伊豆市を訪れます



大会開催中に伊豆市を訪れる人に接するのは、大会関係者だけでなく、市民の皆さんも同じです。

現在、観客や選手、関係者で6万人を超える人が伊豆会場を訪れると想定されています。外国語が話せるかどうかではなく、歓迎する気持ちや笑顔で迎えられるかなど、日本らしい、伊豆市らしい『おもてなし』が大切です。市民の皆さん一人一人が自分のできる限りのおもてなしをすることが、世界中から訪れるお客様に伊豆市を楽しんでもらえることにつながります。

外国から訪れる人たちの期待に応えられるよう、多目的トイレや多言語対応看板設置、WiFi環境整備などを可能な限り進めています。

設備・環境の整備とともに、歓迎の雰囲気と一緒にづくり、多くのお客様に「伊豆市に来てよかった」「また来たい」と思ってもらえることを目指していきましょう。

## 大会開催を前に着々と準備が進められています

現在、東京2020組織委員会や県と協議しながら、さまざまな準備を進めています。大会の成功に向けた施設の整備だけでなく、選手や観客が安心して大会期間を過ごすため、また、市民の皆さんに大会期間中の生活に大きな影響を与えないようにするための計画が考えられています。

関係者と協力して一生懸命に取り組んでいます。



やまだ かずひこ  
山田 和彦 主査  
東京オリンピック・パラリンピック推進課

### 会場

組織委員会主導で工事が進んでいて、伊豆ペロドロームは、席の増設や照明の設置、音響の整備が行なわれています。伊豆マウンテンバイクコースは、全長4.1km、高低差約160mのコースになるとのことです。また、急坂や岩場などを利用し、走行に高度な技術が必要とされる難所『テクニカル・フィーチャー』が8カ所設けられ、それぞれに伊豆市の観光名所にちなんだ名称が付けられる予定です。実況などでこの名称が何度も使われるかもしれません。

### 選手村

自転車競技宿泊施設(サイクリング村)は、『ラフォーレリゾート修善寺』に決まり、選手や関係者が大会期間中に滞在します。

### 輸送計画

観客は修善寺駅で迎えます。会場まではシャトルバスのみで、自家用車では行けません。交通規制や電車の増便などはせず、現状のままに対応できるように調整しています。観客の誘導やシャトルバスの乗り場などについては、組織委員会で検討が進んでいます。

### 道路計画

修善寺駅から会場までの県道、市道の一部の拡幅整備と、サイクリング村付近の道路を中心とした整備が進んでいて、年度内には完了する見込みです。また、修善寺駅南口側では、通学路にもなっている県道熱海大仁線の交差点の改良で、歩道が整備されて、歩行者の安全性も高まります。

### 大会ボランティア

組織委員会が運営する大会ボランティア『フィールドキャスト』は、会場・選手村の中で活動します。市内では6月に応募者向けのオリエンテーションが開催され、市内外から約440人が参加、今後も役割別や会場別などのさまざまな研修が行なわれていく予定です。都市ボランティア『シティキャスト』は、静岡県が運営(県内のみ)です。約900人が登録していて、会場最寄り駅などの会場外で観客誘導などの活動をします。

## コラム① 東日本大震災の復興支援ボランティアの経験を生かす

大学在学中に東日本大震災の復興支援で東北へボランティアに行きました。被災地の皆さんとふれあい、そのときに感じたこと学んだことで自分の考え方が変化し、人生において大きな出来事となりました。ボランティアというのは、資格や知識が必要なくても参加できます。東京2020大会のボランティアと復興支援のボランティアは違いますが、テレビなどで見るのではなく、自分の肌でオリンピック・パラリンピックの空気を感じたいと思い、大会ボランティアに応募しました。

6月8日(土)に伊豆市で行なわれた大会ボランティアのオリエンテーションに参加し、応募者同士の交流や大会に向けた映像を見ることでいよいよ実感が湧いてきています。まだ、どこでどのように参加できるかは分かりませんが、東京2020大会開催期間中は仕事の夏休みに当たるので、できる限り参加したいと思っています。

### 大会ボランティア フィールドキャスト



ほりいりな  
堀井 莉菜 さん  
伊豆市在住





### 駅周辺のまち歩きマップ作成

飲食店や伊豆市の名所や名物などを盛り込んだまち歩きMAPの更新を進めています。多言語(英語、中国語、韓国語)で準備していて、大会期間中も来訪者の案内に活用する予定です。

### キャッシュレス決済導入

現在、キャッシュレス決済(\*)の導入が進んでいる市内事業者がある一方、個人商店や飲食店では、導入にかかる費用や手続き、決済の操作などが不安という理由から検討中の事業者が多い状況です。この状況を変えるため、昨年度から2020年を見据え、外国人観光客の利便性向上を目指し、市内事業所向けにキャッシュレス決済導入のセミナーなどを行なっています。

※電子マネーやクレジットカードを利用して、現金を使わずに支払うこと。



『駅周辺のまち歩きマップ(写真)』は修善寺駅構内の伊豆市観光案内所、観光協会各支部などで配布しています。

東京2020大会ではさまざまな国・地域の人が伊豆市を訪れます。競技観戦以外でも、観光や食事、買い物など、伊豆市での時間を有意義なものにしてもらい、気持ちよく過ごしてもらうため、現在、多言語のガイドマップの用意やキャッシュレス決済導入の推進などの準備を進めています。

## 来訪者の利便性向上へ キャッシュレス化促進と まち歩きマップ作成で

問合せ 伊豆市産業振興協議会  
0558(72)7007

大会を機に伊豆市が  
より便利になるよう  
取り組んでいます



やました よしゆき  
山下 芳之 主幹  
伊豆市産業振興協議会



### 看板の多言語化

観光案内やジオサイト、地点標識などの看板を、日本語、英語、中国語(簡体字・繁体字)、韓国語の5カ国語で多言語対応しています。景観に合わせた色、大きさと主要な観光スポット以外には、湯川橋に新設したポケットパーク(写真)にも設置しました。



### ユニバーサルトイレの設置

障がい者や子ども連れなど、どんな人でも使いやすい多目的トイレの設置・改修を進め、独鈷の湯公園(平成29年・写真)、昭和の森(平成30年)での新設など改修も含めて市内観光施設の9割を洋式化しました。また、トイレ以外のバリアフリー化も進めています。



### スマートフォンをお持ちの人へ

#### 参考情報 観光庁推奨 翻訳アプリ『ボイストラ』



話しかけると外国語に翻訳してくれる音声翻訳アプリ。翻訳できる言語は31言語で、ダウンロード・利用もすべて無料。

ボイストラ



## 外国人や障がい者などにも 対応できる看板やトイレを 市内各所に設置

問合せ 観光商工課 0558(72)9911

多様な観光客を迎えることができるよう、市内のバリアフリー化やユニバーサルデザイン対応を進めています。東京2020大会開催時に訪れる多くの観光客の皆さんのためにも、引き続き整備を進めていきます。

市内のバリアフリー化を  
目指して取り組んでいます



わたなべ すぐれ  
渡邊 俊 副主任  
観光商工課

## コラム② 「May I help you?」が飛び交う街になってほしい

弊社は20年以上前からバリアフリーツアーを運営していて、ロンドン2012パラリンピックも視覚以外で楽しんでもらえるツアーを企画しました。大英博物館では展示物に触れるプログラム、地元の人しかいないパブではイギリスの居酒屋の雰囲気を感じてもらいました。鮮明に記憶に残っているのは、パブのテレビや街中のパブリックビューイングで、多くの市民がパラ競技を熱く応援していたことです。その光景は、サッカーのプレミアリーグを観戦しているのではと思うような雰囲気でした。ロンドン市民にとって、パラ競技は特別なものではなく、スポーツの一つなのだと感じました。パラリンピアンはアスリートの一人、国内外から観戦、観光でロンドンを訪れる障がい者も配慮が必要な観光客の一人という感じでした。ロンドンで、たくさん声掛けいただいた「May I help you?」(何かお手伝いしましょうか?)という声が、来年の伊豆市で飛び交うことを期待します。

### 伊豆市ユニバーサル ツーリズム研修会 講師



ふちやま ともひろ  
湊山 知弘 さん

KNT-CTホールディングス株式会社  
グループ事業推進本部 地域交流部 課長



# 東京2020大会は、伊豆市をより良いまちにしていくための『通過点』！

大会のレガシーと一緒にいきたいと思います！



もりしま てつお 森嶋 哲男 課長  
東京オリンピック・パラリンピック推進課

『世界最大のスポーツ・文化・平和の祭典』オリンピック・パラリンピックの開催地であるということは、伊豆市にとって大きなチャンスです。

東京2020大会の開催を迎えることは、『ゴール』ではなく、伊豆市をより良いまちにしていくための『通過点』だと思っています。

開催地ということで、国内外から多くの人やメディアが伊豆市を訪れます。大会を通じて、2020年以降も多くの人が伊豆市に行きたい、行って良かった、また来たいと思ってもらえる伊豆市を目指さなくてはなりません。

東京オリンピック・パラリンピック推進課では、大会開催に向けての準備をしています。そして、市では、全庁を挙げて各部署が担当する業務の中で、開催地というチャンスを生かしてより良い事業・まちづくりができるよう努力しています。例えば、

※レガシーとは、『遺産』という意味。オリンピック・パラリンピックのレガシーとは、大会開催をきっかけに生み出される持続的な効果のこと。

ば、市民サービスの向上（市民課のエンブレム入り婚姻届・出生届・バックスクリーン）や花と緑のおもてなし空間整備事業（農林水産課が中心となつている修善寺駅周辺の花飾り）など今回の特集で紹介しきれなかった事業がたくさんあります。

大会まであと1年を切りました。今後は行政や観光事業者だけでなく市全体で、この大会をきっかけにより良い伊豆市を目指していきたいと考えています。

市民の皆さん一人一人ができること、自分の周りの美化清掃（掃除や花壇の整備）や、笑顔での挨拶、困っている人に声を掛けるなど、オリンピック・パラリンピックとは関係がないように思えるものも、東京2020大会開催をきっかけに何かやってみようと思う取り組みを始めること全てがレガシー（※）となります。自分にできる取り組みをぜひスタートしてもらえたらと思います。



## みんなで東京2020大会を成功させましょう！

### 東京2020オリンピック聖火リレー

2020年3月12日（木）にギリシャ古代オリンピア市で採火された聖火は、3月26日（木）に福島県を出発し、全国47都道府県を通り、7月24日（金・祝）にオリンピックスタジアムに灯されます。

6月24日（水）～26日（金）が県内を通るルートで、伊豆市には6月26日（金）にやってきます。市内のコースは分かり次第、広報伊豆などでお知らせします。多くの市民の皆さんに、聖火ランナーを沿道で応援してもらいたいです。

※聖火ランナー募集については裏表紙をご参照ください。  
※パラリンピック聖火リレーは、オリンピック終了後、8月13日（木）～25日（火）のパラリンピック開会式までの移行期間に開催されます。静岡県には、8月18日（火）にやってきます。

### 1年前イベント in 伊豆市

8月2日（金）に、修善寺駅前まつりに合わせて開催します。修善寺駅構内で東京2020大会関連の展示を行ない、16時50分から17時40分頃まで、修善寺駅西広場で『東京五輪音頭-2020-』を踊ります。皆さんで、一緒に楽しく踊れる時間になりたいと思っています。まだ踊ったことがない人も、練習会に参加してくれた人も、どなたでもお気軽にお越しください。

### 東京2020オリンピック 自転車競技(マウンテンバイク)テストイベント

10月6日（日）に、組織委員会が競技運営などの確認のために、伊豆マウンテンバイクコースで行ないます。また、静岡県主催で、修善寺駅からのシャトルバス輸送を確認するためなどに、観客役のモニターを募集します（8月に募集開始予定）。オリンピックコースのお披露目の機会にもなりますので、ぜひ皆さんのご参加をお願いします。

運動会でも踊っています



各団体での『東京五輪音頭-2020-』の練習風景

市民との一体感を醸成するために取り組んでいます



わたなべ まゆ 渡邊 麻友 副主任  
東京オリンピック・パラリンピック推進課

## 伊豆市が行なってきた 関連活動と 今後のスケジュール

※一部省略

### 2015年

○東京2020オリンピック自転車競技（トラック・レース／マウンテンバイク）開催が伊豆市に決定

### 2016年

○東京2020パラリンピック自転車競技（トラック・レース）開催が伊豆市に決定

○開催1500日前イベント『デイ・カウンター』ボード除幕式

○自転車のみち・伊豆市のキャッチフレーズが『自転車と伊豆 今、走り出す』に決定

○開催4年前イベント『伊豆から自転車競技を盛り上げよう！自転車競技体験イベント』

### 2017年

○『デイ・カウンター』リレー開始

○こども園・保育園でのランニングバイク出前教室開始

○開催3年前イベント『みんなのTokyo2020 3 Years to Go!』のぐにサイクルチャレンジin伊豆

○小・中学校でのオリンピック・パラリンピックフラッグ巡回展示

### 2018年

○東京2020オリンピックサイクリング村決定

○開催2年前イベント『東京2020オリンピック・パラリンピック開催2年前キックオフイベント』

○市職員の毎朝始業前『東京五輪音頭・2020』練習開始

○『東京五輪音頭・2020』練習会開始

○小・中・義務教育学校でのオリンピック・パラリンピック出前講座

○伊豆ペロドームで伊豆市版東京2020大会ガイドブック用写真の撮影会

○マスコットのプレゼントセレモニー

### 2019年

○開催500日前イベント『オリンピックのトークショー&プロ選手のすごさを体験！』

○伊豆市版東京2020大会ガイドブックを各世帯に配布

10月6日（日）  
○東京2020大会自転車競技（マウンテンバイク）テストイベント

### 2020年

4月11日（土）・12日（日）  
○東京2020大会自転車競技（トラック・レース）テストイベント

6月26日（金）  
○東京2020オリンピック聖火リレー

7月24日（金・祝）  
○東京2020オリンピック開幕

8月25日（火）  
○東京2020パラリンピック開幕



## 1 『東京五輪音頭2020』練習会に市民が参加

6月18日(火)～28日(金)、市内で『東京五輪音頭2020』の練習会を行ないました。東京2020大会自転車競技伊豆開催まで400日という節目に、18日の土肥支所を皮切りに、東京2020大会に親しんでもらうため、市内各所で5日間、計7回実施しました。練習には市内在住、在勤、在学者ら約270人が参加し、市職員の解説の下、映像を見ながら楽しそうに踊っていました。



▲生きいきプラザでの練習会に参加する市民

## 2 大相撲伊豆場所開催！市長を表敬訪問

6月18日(火)、市役所本庁で日本相撲協会の枝川親方と実行委員会の役員が市長を表敬訪問しました。『令和元年秋巡業 大相撲シオパーク伊豆場所』を開催することを記念したもので、伊豆市での大相撲開催は18年ぶりとなります。枝川親方は「伊豆は素晴らしい地域なので、大変楽しみです」と語り、市長は「大相撲が市内で行なわれることは大変喜ばしい。盛大に開かれることを期待します」と述べました。



▲市役所を訪れた枝川親方(左)と市長  
※大相撲の詳細はP.17をご覧ください

## 3 じゃがいもの収穫を園児が体験！

6月20日(木)、大平のシルバー人材センターの畑で『じゃがいも収穫体験』が行なわれました。体験には修善寺東こども園の年中・年長児と熊坂こども園の年長児合わせて約50人が参加しました。園児たちはシルバー人材センターの会員から収穫の仕方を教わり、土の感触を楽しみながらじゃがいもを掘りました。畑には収穫を楽しむ園児たちの賑やかな声が響きました。



▲教わりながら一生懸命じゃがいもを掘る園児たち

## 4 防災指導員に委嘱状を交付

6月24日(月)、修善寺総合会館で『伊豆市防災指導員委嘱状交付式』を行ないました。本年度は、各地区の自主防災会長の推薦で93人が防災指導員に選ばれました。委嘱状交付式では、市長が代表者に委嘱状を手渡し、式のあとは第1回研修会も行ないました。選ばれた防災指導員は今後、地域住民への防災意識の啓発や対策の強化を図り、自主防災会長を補佐します。



▲委嘱状を受け取る防災指導員の齋藤満さん(右)

## 5 伊豆市への移住をPR！

6月29日(土)、伊豆市移住体験ツアー『伊豆市の暮らし方』を開催しました。ツアーには伊豆市への移住に関心のある5組13人の家族が首都圏から参加し、市の概要や支援制度などを紹介した後、市内の不動産物件を巡りました。また、土肥に開設した『お試し住宅』も見学し、参加者からは「都会にない自然豊かな環境で子育てをしたい」「早ければ年内に移住したい」と移住へ強い意欲を示す人もいました。



▲広い庭のある生活に夢が膨らむツアー参加の皆さん

## 6 土肥海水浴場で海開き式

7月1日(月)、土肥海水浴場で海開き式が行なわれました。伊豆市観光協会土肥支部が主催し、期間中の安全、盛況の祈願や、海開きを祝ってテープカットが行なわれました。式の中では、後藤支部長から「昨年は2件の水難事故があったが、今年は事故が無いように全力で努めたい」とあいさつがありました。その後、土肥の海底で熟成させたワイン『らぶまーれ』の開栓式も行なわれました。



▲海開きを祝いテープカットする後藤支部長(左)と市長



## わが家の防災会議をはじめましょう！

大地震が発生した時、あわてず行動できるように、普段から家族で話し合ひましょう。

家会議資料

### 家庭防災会議チェック表

#### 家族の役割分担を決めておこう

- さまざまな時間帯などを想定して役割を決める
- 幼児や高齢者の面倒を見る人を決める



#### 家の危険箇所を確認しよう

- 危ないところがないか確認する
- 家具が固定されているか確認する



#### 避難場所、避難経路を確認しよう

- 実際に歩いてみるなど安全なルートを確認する
- ハザードマップで危険箇所を確認する



#### 非常持出品を準備しよう

- 避難生活に必要なものを選ぶ
- 持ち出しやすいところに置いておく



#### 家族の安否確認手段を確認しよう

- 家族間の連絡方法を確認する
- 家族の集合場所を決めておく



#### 備蓄品を備えよう

- 消費期限を定期的に確認し、必要に応じて入れ替える



## 9月1日(日)は防災訓練に行こう！

9月1日(日)に伊豆市総合防災訓練を実施します。各地区の自主防災組織で実施する訓練に参加してください。大地震は、いつ起こるか分かりません。皆さん一人一人が防災意識を持つことが大切です。防災訓練などの地域の防災活動に積極的に参加するなど、日頃から災害に備えましょう。

#### 訓練想定

駿河トラフから南海トラフにかけた巨大地震(マグニチュード8)が突然発生し、市内において最大震度6強以上の揺れを観測。市内各地で家屋の倒壊、山崩れ、がけ崩れなどの被害が発生し、電気・ガス・水道などの生活関連施設にも被害が発生した。

#### 当日のスケジュール

8時	訓練予告広報
8時30分	地震発生 避難場所へ避難
8時35分	大津波警報発令(土肥地区のみ) 各自主防災会により防災訓練実施
12時	訓練終了

### 自らの命を守り、地域を守ろう

大地震が発生したとき、私たちの住む地域は、建物の倒壊、火災の発生、水道や消火設備・道路の損壊などの被害が広範囲に及ぶことが考えられ、国や県、市の対応だけではおのずと限界が来ます。そのため、皆さん自身が自らの命を守り、自発的な避難行動や地域コミュニティで助け合って、救助活動、避難誘導、避難所運営などを行なうことが重要です。

## 災害時の情報入手はラジオをご活用ください！

周波数は87.2MHz

手元にラジオがない！ラジオの電波が届かない！



伊豆市は(株)FMISと『災害時における緊急放送に関する協定』を結んでおり、災害発生時などはラジオの電波を利用し、情報発信を行なっています。

FMISはパソコン・スマートフォンでも聴くことができます！

■パソコンの場合

エフエムイズ

FMISのホームページ  
『インターネットラジオ』から



■スマートフォンの場合

App StoreやGoogle Play  
などのアプリストアページから  
エフエムイズ



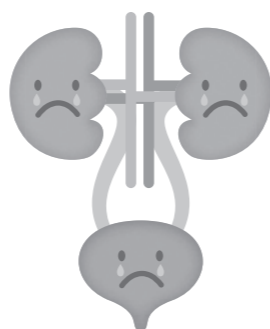


# 糖尿病合併症『糖尿病性腎症』を防ごう！

問合せ 健康支援課 ☎0558 (72) 9861

健診を受けて、要受診の結果が出たのに放置していませんか？市では健診の結果、血圧、血糖、腎機能で受診が必要な人に対して、生活習慣病の重症化予防事業を行なっています。

生活習慣病の中でも糖尿病は、放置すると網膜症、腎症、神経障害、心筋梗塞、脳梗塞などの合併症を引き起こします。糖尿病性腎症は、腎臓の血管が詰まることで腎臓機能が働かなくなる病気です。進行すると人工透析が必要となります。



## 『糖尿病性腎症重症化予防プログラム』開始！

田方医師会・伊豆市・伊豆の国市・函南町では、『糖尿病性腎症重症化予防プログラム』を本年度から開始します。プログラムを活用し、生活習慣の改善を目指しましょう。

### 『糖尿病性腎症重症化予防プログラム』とは

特定健診の結果、糖尿病の疑いがあるのに医療機関にかかっていない人、糖尿病の治療を中断している人に対して、健康支援課保健師、管理栄養士が6カ月間、生活習慣病改善のサポートを行ないます。

対象／40歳から74歳までの国民健康保険加入者

### 人工透析にならないために…

- ①高血糖と診断されたら放置せずに、まずは受診！  
中断している人は受診を再開しましょう。
- ②生活習慣を見直しましょう。

### 人工透析とは…

血液中にたまった老廃物を腎臓機能の代替機械によって取り除く治療法です。透析が必要になると1回4～5時間の治療を週に2～3回一生涯続けることになり、透析が始まる前の生活を維持していくことは難しくなります。

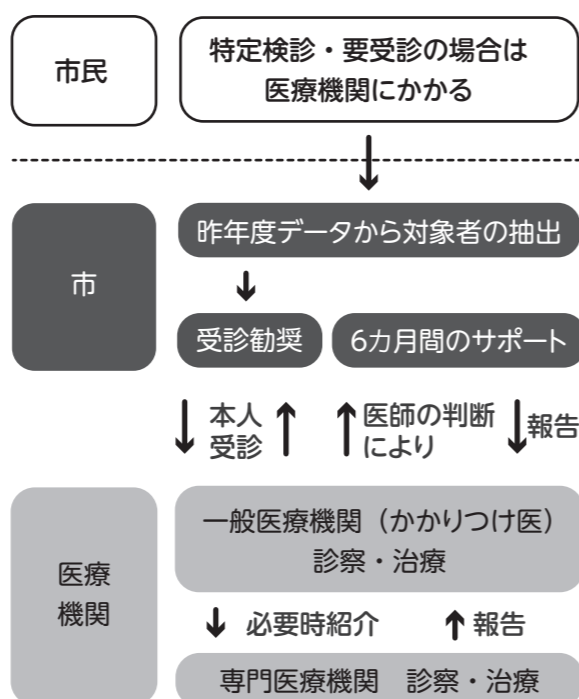
### 腎臓は自覚症状がほとんどないまま病気が進行し、一度悪くなったら元に戻らない臓器です！

糖尿病性腎症の怖いところは、初期の自覚症状がほとんどないことです。むくみやだるさなどの症状が表れたときにはすでに病気が進行しています。治療を始めても途中で止めてしまうと、病気はどんどん進行します。

### だからこそ早期発見・早期対策が大事！

健診は、病気の早期発見につながります。定期的に医療機関で受診している人も毎年健診を受けましょう。また、生活習慣改善に向けての相談は随時受け付けていますので、加入保険にかかわらずお気軽にお問い合わせください。

### 糖尿病性腎症重症化予防プログラムの流れ



# 9月10日は 下水道の日

下水道 見えないごとに 金メダル

飲料水などの『上水道』に対して、私たちがトイレやお風呂、台所など暮らしの中で使用した水をきれいに川や海に戻すまでを『下水道』と言います。

下水道があることによって、川や海に汚れた水がそのまま流れるのを防ぐことができ、快適な暮らしや、身近な環境を守ることができます。

問合せ 上下水道課 ☎ 0558(83)3901



## ■下水道を正しく使うために

下水道を正しく使わないと、処理場や下水道管の故障やつまりの原因となり、路上や家の中に汚水があふれてしまい、下水道が使用できなくなってしまう恐れがあります。



## ■皆さんのお宅は下水道に接続していますか？

皆さんのお宅は下水道に接続していますか？市内の下水道の整備状況は、市内の人口のうち53%が使用できる状況になっています。

また、下水道が整備されている区域内において、79%が実際に下水道に接続しています。現在、下水道の整備を進めている区域もありますが、下水道の整備が済み、使用できる区域にお住まいの方は、1日でも早い接続をお願いします。



## 流してはいけないもの！

	オムツやタオル、タバコの吸い殻など水に溶けないものを流さないでください。実際に市内でタオルによって施設が故障した事例も発生しています。
	油や生ごみなどは排水溝ではなく、燃やせるごみや、資源ごみに出してください。また、店舗などで阻集器（オイルトラップやヘアトラップなど）を設置されている人は定期的な清掃をお願いします。
	ガソリン、灯油、農薬などの危険物は引火や爆発の危険性があります。

## 下水道に接続するには

宅内の下水道管の工事(排水設備設置工事)は、市に登録された指定工事店に申し込みをしてください。指定工事店は市ホームページに一覧が掲載してあります。

### 排水設備設置の流れ

- ①指定工事店へ依頼・指定工事店と契約  
工事費の見積り依頼後、ご契約ください。
  - ②市へ申請書を提出  
申請は指定工事店が代行します。市役所にて申請内容を審査し、計画確認書を送付します。
  - ③排水設備工事の施工  
工事後、指定工事店が設備等完了届出書の提出します。
  - ④完了検査・検査済証交付  
市職員が検査を行ない、合格の場合は検査済証を交付します。
  - ⑤公共下水道使用開始届の提出  
設置者が使用届出書を提出してください。
- ※排水設備の工事に関する問い合わせは、市指定工事店へご連絡ください。



# 令和元年 秋巡業大相撲ジオパーク伊豆場所開催

18年ぶりに大相撲がやってきます!

問合せ 観光商工課 ☎0558 (72) 9911

とき/10月13日(日) 8時~15時(終了予定)

ところ/天城ふるさと広場内 天城ドーム

巡業当日は、幕内・十両力士による迫力ある取り組みはもちろん、「初切」や「相撲甚句」などの本場所では見ることのできない催しも予定されています。日本の国技である「大相撲」を、この機会にぜひご観戦ください。



### 【チケット席種(税込)】

タマリSS席(記念座布団付き)	14,000円
タマリS席(記念座布団付き)	13,000円
二人マス席(2名様・記念座布団付き)	24,000円
弁当付き二人マス席(2名様・弁当・記念座布団付き)	24,000円
車イス席(付添含む2名様・駐車場1台付き)	18,000円
イスA席(パイプイス)	9,000円
イスB席(パイプイス)	8,000円

※イスA・B席の駐車場は狩野ドームとなります。狩野ドーム~天城ドーム間はシャトルバスを運行します(約12分)。

### 【お土産・お弁当セット(税込)】※各セット 限定500

横綱セット特製幕の内弁当・お茶・相撲土産3品	5,000円
大関セット特製幕の内弁当・お茶・相撲土産2品	4,000円

※お弁当・お土産セットは予約販売のみとなります。



### 【チケット販売】

- ローソンチケット (Lコード: NO.42267)
- チケットぴあ (Pコード: NO.843-302)
- イープラス (URL: <https://eplus.jp/sumou-geoparkizu/>)

申込み・詳細 ジオパーク伊豆場所実行委員会 ☎042 (794) 8269 (平日10時~16時) URL: <http://geoparkizubasho.jp/>

今から始める『スモールビジネス起業編』

## 伊豆市未来塾参加者募集

問合せ 総合戦略課 ☎0558 (74) 3066

本年度の未来塾は、さまざまな地域で取り組みが始まっている『経済性のある活性化』に着目し、1人や少数でも実施できるサービスや仕組みを提供していく『スモールビジネス(コミュニティビジネス)』を学びます。

それぞれが持つ“こんなことがあったらいいのに”という小さなアイデアを『見える化』する方法から、実際に行動(起業)していく手法を学び、新たな『働き方』を一緒に考えます。

『何かやりたいことを見つけるために学びたい』という人の受講も大歓迎です!



### ~アイデアが見える化して行動しよう~

講師/静岡県地域づくりアドバイザー いいくら きよた 飯倉清太氏  
 対象/スモールビジネス・週末起業に興味のある人、アイデアはあるが形にできない人、協力者を募りたい人、やりたいことを見つけるため学びたい人 など  
 募集者数/20人程度(市内在住・在勤の人)  
 とき/9月~12月の全5回講座(19時~21時)  
 ところ/生きいきプラザ 受講料/無料

申込み 若者交流施設 9izu  
 ☎・FAX: 0558(99)9120  
 メール: [cityizu@gmail.com](mailto:cityizu@gmail.com)

### テーマ

毎月3万円を稼ぐスモールビジネスの進め方

- 第1回 9/10(火) スモールビジネスの事例や考え方・ポイントを学ぶ
- 第2回 10/1(火) 企画立案、ショートプレゼン、自分のアイデアが見える化、チームビルディング
- 第3回 10/29(火) 企画チーム内ディスカッション
- 第4回 11/19(火) 企画プレゼン予習
- 第5回 12/18(水) 市長や関係者を招いての最終企画プレゼン

### 野菜は減塩の味方

## 野菜で減塩対策

野菜に多く含まれるカリウム(※)は、体に余分な塩分(ナトリウム)をからだの外に排出する働きがあります。

1日に摂りたい野菜は350g以上です。1食分の野菜は120gを目安に、毎食野菜を食べる習慣をつけましょう。

※腎疾患のある人は、カリウムの摂りすぎに注意しましょう。

### ~野菜を上手に食べるために~

- ゆでたり、炒めたり、火を通すと“かさ”が減るので、生食の3~5倍食べられる。
- 外食では、なるべく野菜が多い店やメニューを選ぶ。
- すぐ使える冷凍野菜をストックしておく。
- 肉料理や魚料理などの主菜にも、野菜をたっぷり付け合わせる。

### げんきプロジェクト

問合せ 健康支援課 ☎0558 (72) 9861

### 1日に摂りたい野菜

緑黄色野菜と淡色野菜を合わせて  
両手に3杯=350g

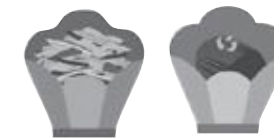


### 1食分の野菜は120gが目安

【加熱前】  
野菜120g



【加熱後】  
小鉢2皿分



+ 海藻料理は野菜と同じように食物繊維、ビタミン、ミネラルを多く含んでいます。1日1皿食べましょう。

### 『簡単に儲かる仕組みを公開!-こんなメッセージに注意』

スマートフォン普及率の高まりを受け、知人との連絡手段などにSNSを用いることが日常となっていると言えます。SNS上では面識のある知人に限らず、見ず知らずの人間とのやりとりが発生することもあり、こうした面識のない人から、SNS上で「1日わずか○○分の作業だけで、月収○○万円!」などの勧誘を受けるケースなども見受けられます。



この情報商材ですが、近年「勧誘のおりに稼ぐことが出来ない」などのトラブルが増加しています。簡単に儲かる仕組みなど、そもそも存在しないと考えるべきです。このような勧誘を受けた場合は、そのまま契約に突き進むのではなく、消費生活センターに相談するといった冷静な対応が必要です。



司法書士 やまだ しげき 山田茂樹(文と絵)  
 問合せ 市民課  
 ☎0558(72)98688



## 介護保険料減免制度について

65歳以上の人(生活保護該当者を除く)のうち、次の要件の全てに該当する人を対象に介護保険料を減免する制度があります。

**要件**／○世帯全員が市民税非課税であること

○世帯全員に所得がないこと

○世帯の年間収入(仕送りを含む)が120万円以下であること

○市民税課税者に扶養されていないこと

○市民税課税者と生計をともにしていないこと

○資産などを活用してもなお、生活が困窮している状態にあり、現金・預貯金・有価証券の保有総額が350万円以下であること

※その他世帯員数や段階によって、加算額が変わります。

**申請**／減免を受けるためには、必要書類を持参の上申請してください。

○年金源泉徴収票または振込通知書

○全ての預貯金通帳

※平成30年分の出入金が確認できるもの

○有価証券など資産の状況が確認できるもの

○印鑑(認印でかまいません)

**問合せ・申込み** 長寿介護課 ☎74-0150

## 重度心身障害者(児)医療費助成制度の更新手続きについて

現在交付している受給者証の有効期限は9月末日です。更新の案内を8月上旬に郵送しますので、期日までに手続きください。

重度心身障害者(児)医療費助成制度とは

**対象**／次のいずれかに該当する人

○身体障害者手帳1・2級

○身体障害者手帳3級(内部障害) ○療育手帳A

○精神障害者保健福祉手帳1級

○特別児童扶養手当1級

※所得に応じて助成を受けられない場合があります。

**助成内容**／申請により受給者証を交付された人に、1カ月1医療機関当たり500円の負担金を差し引いた金額を、診療月から約4カ月後に助成します(薬局分の負担金はありません)。

※身体障害者手帳3級(内部障害)の人は、内部障害に関する医療費のみを助成します。

※新たにこの制度の対象となったときの年齢が65歳以上で、住民税が課税されている世帯の場合は、通院にかかる医療費のみを助成します。

**問合せ** 社会福祉課 ☎72-9863

## 土肥ビーチフェスティバル

土肥屋形海岸で、誰でも気軽に参加できるスポーツ大会を開催します。まだまだ参加者を募集中!

**とき**／8月24日(土) **ところ**／土肥屋形海岸

詳細は市内体育施設にあるチラシをご覧ください。

**問合せ・申込み** 社会教育課 ☎83-5477

## 大人のための工作教室 参加者募集

細長い紙をくるくる巻いて作るワイリングカード作りと読み聞かせを楽しみませんか。

**とき**／9月8日(日) **ところ**／修善寺図書館視聴覚室

**定員**／10人(定員を超えた場合は抽選)

**対象**／高校生程度

**持ち物**／必要な人は眼鏡型拡大鏡、シニアグラス

**講師**／中西 敬子さん(ワイリングアカデミー®専任講師) **申込み**／修善寺図書館カウンター、電話、電子申請にてお申し込みください。

**締切**／8月25日(日)

**問合せ・申込み** 修善寺図書館 ☎72-9868



▲ワイリングのイメージ



▲電子申請はこちら

## 任期付短時間職員を募集!

一般事務(市民課)を募集します。

**募集人員**／1人 **勤務場所**／市民課

**業務内容**／窓口事務・パソコンによる事務作業など

**任用期間**／9月1日(日)～令和2年3月31日(火)

※勤務は2日(月)から

**勤務時間**／月～金曜日 週5日 8時30分～17時15分の内6時間

**月額**／115,000円程度

**資格・経験**／市税に滞納がないこと。ワード・エクセルが扱えること

**申込み**／8月15日(木)まで

詳細は市ホームページをご覧ください。

**問合せ・申込み** 市民課 ☎72-9855

## 伊豆市民文化祭参加者募集

市民の皆さん!文化協会員の皆さん!歌や踊り、絵画など日頃の成果を発表してみませんか。個人参加も歓迎です。

■音楽・芸能部門

**とき**／10月19日(土)・20日(日)

**ところ**／伊豆市民文化ホール

■展示部門

○修善寺地区

**とき**／一般の部11月2日(土)・3日(日)、

児童生徒作品展11月9日(土)・10日(日)

**ところ**／生きいきプラザ

○土肥地区

**とき**／11月9日(土)・10日(日)

**ところ**／土肥小中一貫校

○天城湯ヶ島地区

**とき**／11月9日(土)・10日(日) ▲市ホームページ

**ところ**／天城小学校

○中伊豆地区

**とき**／11月9日(土)・10日(日)

**ところ**／中伊豆小学校

**申込み**／8月1日(木)～20日(火)

『参加申込書』に必要事項をご記入のうえ、ご提出ください(文化協会加盟団体には『参加申込用紙』を直接郵送します)。市ホームページから取得できます。

**問合せ・申込み** 社会教育課 ☎83-5476

## ボクシングエアロビクス参加者募集!

ボクシングエアロビクスとは、ボクシングの練習メニューを取り入れた運動です。ご近所や職場の仲間と一緒に参加して、楽しい汗を流しましょう!

**とき**／8月23日(金)、9月27日(金)、10月25日(金)、11月22日(金) **ところ**／狩野ドーム

**持ち物**／室内履き、運動のできる服装、タオル、飲み物など

詳細は市内体育施設にあるチラシをご覧ください。

**問合せ** 社会教育課 ☎83-5477

## パラリンピック競技体験会開催!

ボッチャとブラインドサッカーの体験会を行ないます。ぜひ、お気軽にご参加ください。

**とき**／8月29日(木)、9月26日(木) 19時～

**ところ**／狩野ドーム **参加費**／無料

**問合せ** 社会教育課 ☎83-5477

## 伊豆市役所からの お知らせ

市役所へのお問い合わせは、原則  
平日8時30分から17時15分まで  
(年末年始を除く)。  
伊豆市の市外局番は0558。

## 市民健康講座『血管若返り教室』 参加者募集

—いつまでも、これからも若々しく!—

動脈硬化で硬くなった血管が生活習慣を改めることでしなやかさを取り戻せるよう、食事や運動の体験を通して楽しく学ぶ教室です!

**とき**／3日間コース：9月26日(木)、10月10日(木)、10月31日(木) 3日間とも13時30分～15時

**ところ**／生きいきプラザ **対象**／市民

**内容**／講話、運動実践、血管年齢測定

**講師**／1日目：医師(伊豆赤十字病院 小倉 菊乃医師)の講話、2日目：市管理栄養士、3日目健康運動指導士(シンコースポーツ 三船 美也子さん)

**参加費**／無料 **定員**／50人

**申込み**／9月2日(月)から

**問合せ・申込み** 健康支援課 ☎72-9861

FAX：72-1196

メール：kenko@city.izu.shizuoka.jp

## 文化祭イベント大人の発表会

音楽は人の目に触れながら成長していくと言われていいます。音楽好きな人たちが集まればきっと楽しい会になると思います。市内やその周辺にお住まいの音楽専攻の人や愛好者のご協力をいただき、演奏会を開催します。2回目となる本年は、伊豆市民文化祭のイベントとして開催。ぜひご来場ください。

**とき**／8月24日(土) 16時～ **ところ**／生きいきプラザ ラウンジ **対象**／どなたでも可 **入場料**／無料

**内容**／ピアノ、声楽、チューバ、フルート、合唱ほか

**申込み**／電話で名前と席数をお知らせください。

**問合せ・申込み** 社会教育課 ☎83-5476



## 8月21日は県民の日

県内各地でイベントや施設の割引などが行なわれます。市内では、7つの施設で入場料や商品の割引があります。詳しくは、各施設にお問い合わせください。

### ■だるま山高原レストハウス

とき／8月15日(木)～19日(月) 10時～17時

内容／黒米ソフトクリーム50円割引  
(300円→250円)

問合せ ☎72-0595

### ■(株)時之栖 万福 百笑の湯

とき／8月21日(水) 10時～18時

内容／入館料大人1日券1割引(1,500円→1,350円)

条件／県民と分かるものを提示

問合せ ☎73-1126

### ■土肥金山

とき／8月21日(水) 9時～17時(最終受付16時30分)

内容／入場料大人80円割引(860円→780円)、

子ども40円割引(430円→390円)

条件／県民と分かるものを提示

問合せ ☎98-0800

### ■昭和の森会館

とき／8月19日(月)～25日(日)8時30分～16時30分

内容／伊豆近代文学博物館入館無料

条件／県民と分かるものを提示

問合せ ☎85-1110

### ■中伊豆ワイナリーシャトーT.S

とき／8月21日(水) 9時30分～17時

内容／Instagramで中伊豆ワイナリーをフォローし、『#中伊豆ワイナリー県民の日』のハッシュタグをつけて投稿するとお菓子をプレゼント

問合せ ☎83-5111

### ■伊豆市湯の国会館

とき／8月21日(水) 10時～20時30分

内容／次回から使用できる招待券

(有効期限:令和2年2月23日(日))

問合せ ☎87-1192

### ■天城ふるさと広場

とき／8月1日(木)～31日(土) 8時～17時

内容／テニスコート(クレ) 使用料半額

(1,080円→540円)

条件／8月30日(金)までに事前申し込みした県民

問合せ ☎87-1800

## 中小企業退職金共済制度

中小企業のための退職金制度『中退金』は1959年の設立以来、100万社以上が活用してきた国の制度です。掛金助成や税法上の優遇が受けられ、社外積立だから管理も簡単。退職金はぜひ中退金におまかせください。

問合せ 中小企業退職金共済事業本部  
☎03(6907)1234

## 防衛省採用試験案内

防衛省の採用試験についてご案内します。

区分／①航空学生 ②一般曹候補生 ③自衛官候補生

試験日／①9月16日(月・祝)

②男性:9月20日(金)、9月22日(日)(うち1日)

③男性:9月23日(月・祝)、9月28日(土)、10月5日(土)

女性:10月5日(土)、10月6日(日)

資格／①高卒(見込含)

海上:18歳以上23歳未満の者

航空:18歳以上21歳未満の者

②③18歳以上33歳未満の者

受付期間／①②7月1日(月)～9月6日(金)

③随時募集中

問合せ 自衛隊静岡地方協力本部三島募集案内所  
☎055(989)9111

## 手入れできない森林 森の力再生事業を活用しませんか?

県は、1人あたり年間400円の『森林づくり県民税』を活用し、間伐が遅れた人工林の手入れなどに補助しています(森の力再生事業)。活用するには、以下のような条件があります。詳細は、県東部農林事務所森林整備課までお気軽にお問い合わせください。

### ■対象の箇所(活用条件)

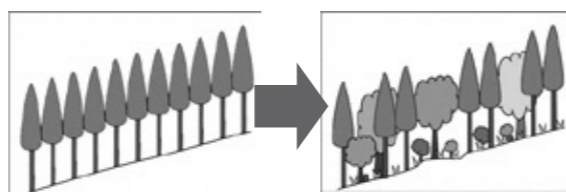
○おおむね35度以上の急傾斜地

○手入れがされておらず林内が暗い森林

### ■実施する内容

林内の下草を生やすための強度の間伐(間伐率35%～40%)を行ないます。

問合せ 県東部農林事務所 森林整備課  
☎055(920)2170



## フードドライブについて

皆さまから寄せられた食品は、行政や社会福祉協議会、支援団体を通じて、食べるものがなくて生活に困っている世帯に送られます。

実施期間／8月1日(木)～30日(金)、開庁時間内

収集場所／①伊豆市社会福祉協議会 本所各支所

②社会福祉課(生きいきプラザ)

食品について／①賞味期間が明記され、2カ月以上あるもの、②未開封で中身が破損していないもの、③生鮮食品やアルコール類は受け付けていません。

問合せ 伊豆市社会福祉協議会☎83-3013

社会福祉課☎72-3202

## 市民後見人養成研修

判断能力が不十分な人を支援する市民後見人の養成研修を開催します。社会貢献をしたいと考えている人はぜひ申し込みください。

申込期間／8月23日(金)～9月13日(金)

申込方法／所定の申込書を記入し、郵送または直接提出してください。

申込書／伊豆市社会福祉協議会本所各支所にて配布  
受講料／無料

受講要件／

①市内に住所を有し、おおむね30歳から70歳までの人で、心身ともに健康な人

②原則、計12回の講座を受講できる人

③報酬を得る事を目的としない人

問合せ・申込み 伊豆市社会福祉協議会☎83-3013

## 献血にご協力を

献血は身近にできるボランティアです。社会への第一歩を踏み出す機会に、勇気を出して、献血にチャレンジしてみませんか。

とき／9月2日(月) 9時15分～12時、13時15分～16時15分

ところ／伊豆市役所本庁駐車場

対象／400ml献血…男性17歳～、女性18歳～

持ち物／献血手帳または献血カード(お持ちの人)、おくすり手帳(お薬を服用されている人でお持ちの人) 前日は睡眠を十分にとり、当日は食事を摂るようにしてください。ご協力をお願いします。

問合せ 静岡県赤十字血液センター沼津事業所  
☎055(924)6611

## 障がい児・障がい者の手当てをご存知ですか?

特別児童扶養手当・特別障害者手当・障害児福祉手当についてお知らせします。

### ■特別児童扶養手当

対象者／身体・知的・精神に重度または中度の障がい有する20歳未満の児童を扶養している人

手当月額／1級 52,200円、2級 34,770円

支給期日／4月・8月・11月の11日

### ■特別障害者手当・障害児福祉手当

対象者／身体・知的・精神に著しく重度の障がいがあるために、常時特別な介護を必要とし、在宅で生活している人

手当月額／特別障害者手当:27,200円、障害児福祉手当:14,790円

支給期日／5月・8月・11月・2月の10日

※ただし、各手当とも所得の状況や障がいの状況などにより、手当を受けられない場合があります。

◎現在、各手当の受給資格がある人(所得状況により手当が支給停止されている人を含む)は、所得状況届を提出する必要があります。対象の人に用紙を郵送しますので、期限までに必ず提出してください。届出が遅れると一時的に支給が停止されますので、お早めにご手続きをしてください。

問合せ 社会福祉課☎72-9863

## みんなの掲示板

市役所以外のお知らせコーナー

## 全国一斉『子どもの人権110番』強化週間

一ひとりで悩まず、電話してください

いじめや体罰、虐待などのお悩みについて、気軽に電話ください。家族からの相談も受け付けています。

実施期間／8月29日(木)～9月4日(水)の7日間

8時30分～19時 ただし、土・日曜日は10時～17時

問合せ 静岡地方法務局・静岡県人権擁護委員連合会  
☎0120(007)110(通話料無料)

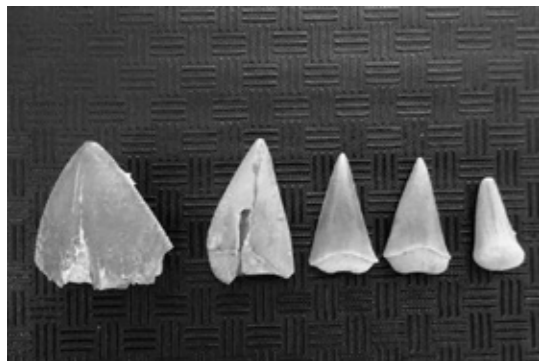


## 伊豆市資料館 展示品紹介



下白岩ジオサイトから  
見つかった化石

『メガロドン』の歯の化石



伊豆半島はかつて南太平洋にあった海底火山などの集まりで、フィリピン海プレートとともに北上し約60万年前に本州に衝突して伊豆半島になりました。県指定の天然記念物である中伊豆の下白岩ジオサイトからレピドシクリナ（大型有孔虫）の他にサメの歯や貝殻などの化石が多く発見されています。資料館にはこの下白岩ジオサイトから産出した『メガロドン』と呼ばれる超大型のオオハザメ（体長13～15mで約200万年前に絶滅）の歯の化石を展示しています。『メガロドン』の歯の化石は日本国内では発見例が少なく大変貴重なものです。

通常、サメの骨は軟骨でできているため、化石としてあまり残りませんが、固いエナメル質や象牙質で被われた歯は化石として残ることが多いとされています。次々に生え変わる『サメならでは』の特性もあってか、ときに大量にサメの歯の化石が産出することもあります。

開館時間／9時～16時 ところ／上白岩425-1

入館料／大人200円、高校生以下100円

未就学児無料

休館日／木曜日・年末年始

問合せ 伊豆市資料館 ☎83-1859

## 駿豆学園『納涼祭』を開催します

駿豆学園『納涼祭』にお出掛けください。

とき／8月24日（土）18時～20時30分

ところ／駿豆学園グラウンド（雨天時：駿豆学園食堂・訓練棟） 内容／盆踊り、打ち上げ花火、模擬店（焼きそば・かき氷・アメリカンドッグ・焼き鳥・ヨーヨー・わたがし・焼きトウモロコシなど）

問合せ 駿豆学園 ☎99-0248

## 駿豆学園管理組合職員募集

駿豆学園では、障がいを持つ人の支援をする職員を募集しています。

職種／①生活支援員 ②調理員

募集人員／各1人

募集資格／

- ・地方公務員法第16条の欠格条項に該当しない者
- ・学歴：①②ともに高校程度を卒業（令和2年3月卒業見込み者を含む）した者

採用予定日／①は令和2年4月1日（水）

②は現時点で欠員のため、随時採用

応募締め切り／9月13日（金）まで

問合せ 駿豆学園

☎99-0248（土日を除く午前8時～17時）

## 第5回！伊豆映画祭2019

今年も真夏の8月ひと月に渡って開催！イベント多数！旧土肥小学校にて吉本ばなな展も併催決定！

とき／8月1日（木）～31日（土）※休館日有

ところ／夏季限定土肥劇場 ほか

内容／世界にたったひとつの古民家映画館をメイン会場に、話題の劇場公開作、海外や全国から集まった45本の公募作、ゲストトーク、お化け屋敷、演劇公演、落語、昼はカレーランチ、夜は古民家居酒屋と、盛りだくさんの映画祭！短期映画制作ワークショップ『伊豆映画大学』では受講生を募集中。

夏は伊豆映画祭で、他にはない思い出を。

プログラム詳細はホームページまたはSNSで確認できます。『伊豆映画祭』で検索ください。

問合せ 伊豆映画祭実行委員会 ☎050(5309)2477

ホームページ <https://izu-film-festival.themedia.jp/>

メール：izueigasai@hotmail.com



## 第23回静岡県すこやか長寿祭 美術展作品募集

静岡県立美術館に出品していただいた作品を展示します。ねんりんピック岐阜2020美術展の選考会ともなっています。

募集部門／日本画・洋画・彫刻・工芸・書・写真

展示期間／令和2年1月24日（金）～2月2日（日）

参加資格／昭和36年4月1日以前に生まれたアマチュアの人が創作した未発表作品

出品料／2,000円（1部門）

申込期限／10月31日（木）

その他／申込用紙はホームページからダウンロードまたは、電話連絡後に郵送します。

問合せ・申込み

公益財団法人しずおか健康長寿財団

健康増進生きがい推進課

☎054(253)4221

ホームページ <http://www.sukoyaka.or.jp>



## IZU食彩トレイドフェア開催

—伊豆地域の食の魅力を再発見！伊豆の食材の地産地消拡大で地方創生—

伊豆地域の優れた食材や加工品などを広く消費者にPRし、商工会と地域事業者が共に伊豆地域の活性化と、食材の地産地消拡大による地方創生を目指し『IZU食彩トレイドフェア』を開催します。各ブースで商品展示PR、試食試飲や直売を行ないます。

伊豆の商工会がプロデュースする1日限定の食材市場へぜひお越しください。

とき／9月7日（土）10時～14時

内容／食品、食材加工品の販売（数量に限りがあります。売り切れの際はご容赦ください）

ところ／生きいきプラザ

出展者／伊豆地区の農水産業および食品取扱事業所または団体など（約50事業所） 入場料／無料

問合せ 伊豆市商工会 ☎72-8511

## 浄化センターで学び、遊ぼう！

遊びながら下水道施設について学んでみませんか。参加費無料、申し込み不要でどなたでも楽しめます。

とき／8月21日（水）9時30分～11時30分、13時30分～15時30分

ところ／狩野川東部浄化センター（函南町間宮）

内容／場内見学、微生物観察、うちわなど工作、下水道アニメ放映、スタンプラリー など

問合せ 静岡県沼津土木事務所 下水道課

狩野川東部浄化センター

☎055(978)7517

## パワースポットで 自然と一体になれるヨガ体験

弘法大師ゆかりの『奥の院』。神秘的で静寂に包まれた空間でヨガを体験してみませんか？ヨガを体験したことがない人でもお気軽にご参加いただけます！

とき／10月6日（日） ところ／修禅寺奥の院『護摩堂』

コース／モーニングヨガ 7時30分～（90分）

ランチヨガ 10時～（90分）+ 昼食付

アフタヌーンヨガ 14時～（90分）

参加費／モーニングヨガ 3,500円

ランチヨガ 4,500円 アフタヌーンヨガ 3,500円

定員／各コース13人限定（先着順）

参加資格／モーニングヨガ・ランチヨガ 高校生以上の女性 アフタヌーンヨガ 高校生以上の女性および

カップル 申込み／8月13日（火）～9月17日（火）

問合せ・申込み （一社）伊豆市産業振興協議会

☎72-7007

## 第19回熟年メッセージ大会

熟年メッセージ大会を開催します。

テーマ／『次世代に伝えたいこと』など自由

対象／県内在住・自分が熟年だと思う人・個人またはグループ（2～5人） 募集内容／メッセージ・映像・音声形式

文章／概ね2000字・10分以内の発表・A4縦書き（20文字×20行）

映像または音声／10分以内 始めに『メッセージ始め』終わりに『メッセージ終わり』とコメント

申込み／10月31日（木）まで

題名・氏名・年齢・性別・住所・電話番号を明記し、郵送またはメールしてください。

問合せ・申込み 公益財団法人しずおか健康長寿財団

〒420-0856 静岡県静岡市葵区駿府町1-70

健康増進生きがい推進課 ☎054(253)4221

メール：chouju@sukoyaka.or.jp



## 各種相談

### ◆法律・行政相談(要予約)

#### ■無料法律相談

相続・離婚・交通事故などの相談

※お1人1回限り

とき/18日(水)10時~12時

ところ/生きいきプラザ

#### ■行政相談

国の行政への苦情や要望など

とき/10日(火)9時~12時

ところ/市民相談室

**予約・問合せ** 市民課

☎0558(72)9858

### ◆結婚相談

結婚に関する相談

とき/14日(土)13時~15時

ところ/生きいきプラザ

**問合せ** 市民課☎0558(72)9858

### ◆職業相談(予約不要)

ハローワーク三島が伊豆市と共同

運営する職業相談窓口

とき/平日9時30分~17時

ところ/伊豆市地域職業相談室

(柏久保)

**問合せ** 伊豆市地域職業相談室

☎0558(74)3075

### ◆消費者相談(随時受付)

悪質商法被害など消費生活に関する

相談

とき/平日8時30分~17時15分

ところ/市民課

※火・水・木曜日9時~17時は消費生

活相談員駐在

(月・水・金曜日9時~16時は伊豆の

国市にも駐在します)

**問合せ**

市民課(伊豆市消費生活センター)

☎0558(72)9858

### ◆障がい者福祉相談(予約不要)

障がいに関する相談

とき/30日(月)

13時30分~15時30分

ところ/生きいきプラザ

**相談・問合せ**

社会福祉課☎0558(72)9863

障害者生活支援センター中伊豆リハ

☎0558(83)2195

サポートセンターふがく

☎0550(87)0259

### ◆人権相談(要予約)

家庭内や地域での困りごと、不当な

差別やいじめなどの相談

※どなたでもご相談できます。

とき/10日(火)14時~16時

ところ/生きいきプラザ

**予約・問合せ**

社会福祉課☎0558(72)9862

納期限	<ul style="list-style-type: none"> <li>●市県民税(2期)、国民健康保険(2期)、介護保険料(2期)、市営住宅・駐車料金(8月)後期高齢者(1期)、保育園料(8月)、軽自動車(随3期)……2日</li> <li>●幼稚園授業料・給食費、水道料金(修善寺地区以外)、温泉料金 ……25日</li> <li>●国民健康保険(4期)、市営住宅・駐車料金(9月)、後期高齢者(2期)、保育園料(9月)軽自動車(随3期)……30日</li> </ul>
-----	--

公共施設休業日	<ul style="list-style-type: none"> <li>●市役所 … 土・日・祝日</li> <li>●図書館 … 月曜日</li> <li>●清掃センター … 土(11時~)・日・祝日</li> <li>●中伊豆室内温水プール … 月曜日</li> <li>●イズシカ問屋 … 土・日曜日</li> </ul>	<ul style="list-style-type: none"> <li>●湯の国会館… 第2・第4水曜日(祝日の場合は営業)</li> <li>●伊豆市資料館 … 木曜日</li> <li>●虹の郷 ……火曜日</li> </ul>
---------	---	---

伊豆市の人口 (令和元年7月1日現在)	人口/男:14,727人 女:15,909人 計:30,636人 世帯数:13,493世帯 転入数/73人 出生数/10人 計:83人 転出数/78人 死亡数/36人 計:114人
------------------------	---

お詫びと訂正	広報伊豆7月号掲載、6月1日現在の人口・世帯数について誤りがありました。 正) 人口/男:14,741人 女:15,925人 計:30,666人 世帯数:13,493世帯
--------	--

### 市長の今これ

現在、日向地区での整備が可能か、詰めの検討作業を行っています。より良い教育環境の実現に向け、着実に歩を進めていきます。

修善寺、中伊豆、天城の3中学校の将来の方向について、昨年6月、教育振興審議会から「より良い教育環境としては中規模程度の生徒集団が必要であり、3中学校を統合すべき」との答申が教育委員会に提出されました。

教育委員会では答申に沿って検討を進め、同年11月、「現中学校の改修では難しい点が多く、新たな校地を優先して選定する」との基本方針を定めました。これを受けて、翌月の12月、伊豆市議会で、教育委員会の基本方針を支持する内容の『新中学校の整備を求める決議』が採択されました。さらに、教育委員会では校地についての審議を進め、本年2月「基本方針や整備方針実現のため、日向地区を校地の候補地とする。なお、修善寺中学校についても、メリット・デメリットも含めて検討する」との方向性が定まりました。

1	日	●伊豆市総合防災訓練	19	木	●消化器・肺がん検診(修善寺総合会館) ●市民課・税務課窓口延長(本庁) ●修善寺図書館開館延長(修善寺図書館)
2	月	●図書館休館日(市内図書館)	20	金	●特定健診・消化器・肺がん検診(土肥支所)
3	火	●離乳食教室(生きいきプラザ)	21	土	
4	水		22	日	
5	木	●市民課・税務課窓口延長(本庁) ●修善寺図書館開館延長(修善寺図書館)	23	月・祝	●特別整理日(市内図書館)
6	金		24	火	●健康相談・フッ化物塗布(生きいきプラザ) ●おとなの健康相談(生きいきプラザ) ●特別整理日(市内図書館)
7	土	●中伊豆図書館休館日	25	水	●消化器・肺がん検診(熊坂公民館・堀切中町紙屋下広場) ●健康相談・フッ化物塗布(土肥支所) ●特別整理日(市内図書館)
8	日		26	木	●消化器・肺がん検診(牧之郷公民館・大平公民館・マックスバリュ修善寺店) ●市民課・税務課窓口延長(本庁) ●特別整理日(市内図書館)
9	月	●2歳児 2歳6カ月児歯科健診・フッ化物塗布(生きいきプラザ) ●図書館休館日(市内図書館)	27	金	●消化器・肺がん検診(生きいきプラザ) ●健康相談・フッ化物塗布(中伊豆ふれあいプラザ) ●特別整理日(市内図書館)
10	火		28	土	●特別整理日(市内図書館)
11	水		29	日	●特別整理日(市内図書館)
12	木	●市民課・税務課窓口延長(本庁) ●修善寺図書館開館延長(修善寺図書館)	30	月	●特定健診・消化器・肺がん検診(修善寺総合会館) ●特別整理日(市内図書館)
13	金	●1歳6カ月児健診(生きいきプラザ)			
14	土				
15	日				
16	月・祝	●図書館休館日(市内図書館)			
17	火	●消化器・肺がん検診(狩野ドーム・天城湯ヶ島支所)			
18	水	●消化器・肺がん検診(生きいきプラザ・牧之郷公民館)			

## 休日当番医

※緊急の場合は119

日	医療機関	所在地	電話番号
1(日)	中伊豆リハビリテーションセンター	伊豆市冷川	☎0558(83)2111
8(日)	村田内科クリニック	伊豆の国市吉田	☎0558(76)8866
15(日)	中伊豆温泉病院	伊豆市上白岩	☎0558(83)3333
16(月・祝)	矢田レディースクリニック	伊豆の国市宗光寺	☎0558(76)4550
22(日)	修善寺クリニック	伊豆市柏久保	☎0558(72)7272
23(月・祝)	あおきクリニック	伊豆の国市吉田	☎0558(75)0303
29(日)	青山内科クリニック	伊豆市加殿	☎0558(74)2111

**365日24時間 2次救急指定病院**  
 伊豆赤十字病院(小立野) ☎0558(72)2148  
 ※夜間・時間外の受診については事前に電話でご相談ください。

**365日24時間 伊豆市健康ほっとライン**  
 ☎0120(235)124  
 医療スタッフが相談にお答えします。お気軽にご相談ください。

## 図書館でのお話会

手遊びや絵本の読み聞かせなどをします。

★小さい子のお話会(修善寺)0歳~3歳

毎週水曜日10時30分~10時45分

★おはなしタイムbaby♪(中伊豆)乳幼児

11日(水)10時30分~10時50分

★うりぼうおはなしかい(天城)乳幼児

12日(木)10時30分~10時50分

★おはなしの会(土肥)小学生以下

14日(土)10時30分~11時

★おはなしタイム(中伊豆)幼児・児童

14日(土)10時30分~11時

★日曜日のおはなし会(修善寺)3歳以上

15日(日)15時30分~16時

★おはなし会(天城)幼児・児童

21日(土)10時30分~11時

※9月23日~30日は、特別整理期間のため、

お話会を行ないません。



## 子どもの体と心を育む『朝ごはん』

園児に「朝ごはんは、何を食べたかな?」と聞くと、しっかり食べてきているお子さんもいますが、「ふりかけごはんだけ」や「食べてこなかった」という返事が返ってくることもあります。

朝ごはんを毎日食べる、バランス良く食べる習慣は、子どもの健やかな成長に欠かせない重要なことです。また、朝ごはんの食べ具合で子どもの体調の変化にも気付けます。

### 朝ごはんを食べるとどんな効果があるの?

- 寝ている体が目覚める
- 生活リズムが整う
- エネルギーや栄養素の補給になる
- 胃や腸が動き、排便が促される



### 朝ごはんを毎日食べる人とそうでない人を比較した研究結果が発表されています!

- 朝ごはんを毎日食べている人は
- 心が安定し、心の状態を良好に保たれる人が多い
  - バランス良く、必要な栄養がとれる人が多い
  - 早寝、早起きで睡眠の質が良い人が多い
  - 学力が高く、体力測定の結果がよい人が多い

農林水産省ホームページ参照

毎日、朝ごはんを食べましょう!

### 朝、起きたての体に必要な3つの栄養 (3~5歳児の目安量)

ごはん	卵・肉・魚 牛乳・豆腐など	野菜
茶碗1杯	卵1個程度と 牛乳300cc (1日)	子どもの両手1杯
エネルギー補給 脳の栄養	骨や血や筋肉を作る 体温を上げる	病気から体を守る 排便を促す

役割の違う食材の相乗効果で  
吸収が良くなり、元気な体を作る



みた こうき  
三田 紘己ちゃん  
(城)



しおや ゆずき  
塩谷 柚樹ちゃん  
(牧之郷)



かんの まなと  
菅野 愛斗ちゃん  
(牧之郷)

**歯っぴい kids**

3歳児健診でむし歯がゼロだったお子さんを紹介します。

問合せ 子育て課 ☎0558(72)9850



わたなべ はる  
渡邊 暖ちゃん  
(戸倉野)



ほしや みおな  
星谷 滯奈ちゃん  
(大沢)



のげ りおな  
野毛 璃央奈ちゃん  
(瓜生野)



さくち りのん  
菊池 梨桜ちゃん  
(冷川)

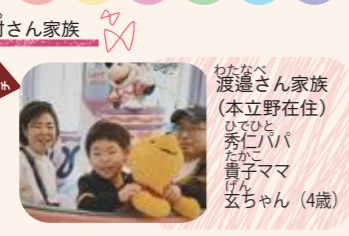


あさかわ ひろと  
浅川 大豊ちゃん  
(修善寺)



ゆかわ すみれ  
湯川 純令ちゃん  
(修善寺)

伊豆市で子育て中の家族による  
エピソードリレー  
**子育てスマイルシェア**  
 vol.23



**大きくなあれ**

早産で小さく産まれた息子は、健康に育ってほしいという両親の願いを知ってか知らずか、よく食べ、よく眠り、すくすくと成長してくれました。手を焼くこともよくあります。お風呂から出ても素直に着替えてくれません。そんな時は運動会のBGMで父ちゃんと着替え競争です。上手にできたらハイタッチ!

毎日子ども園に行くのが大好きで、遊んだことやできごとを嬉しそうに話してくれます。先日行った東京ラスクでは、子どもでもラスクの手作り体験ができて楽しそうでした。

これからは大好きな海の季節がやってきます。息子には豊かな自然の中で大きく育ってほしいです。(秀仁/パパ)



NEXT ▶ 近所のお友だちの山田さん家族にバトンタッチ

### 遊びにきてね! 子育て支援センター

「遊べる場所がない!」「子育てのことを相談したい」など気軽に訪れてみてください。皆さんの子育てを応援します!

支援センター名称(実施場所)	実施時間
のびのび広場(修善寺保育園)	9時~15時
わんぱく広場(生きいきプラザ)	9時30分~11時30分
すいすい(認定こども園あゆのさと)	9時~15時
にこにこフロア(土肥こども園)	9時~11時30分
いないいないばあ(あまぎ認定こども園)	9時30分~15時
ちびっこサロンわらほ(原保育支援センター)	9時30分~14時30分
ひよこくらぶ(なかいず認定こども園)	9時30分~15時
あいあいキッズ(天城湯ヶ島支所)	9時~16時30分

実施日/月曜日~金曜日。わんぱく広場のみ月曜日(不定期)・金曜日、あいあいキッズは第2・第4土曜日も実施。  
 ※ほかに行事などによりお休みする場合があります。

■園庭開放

実施場所	実施日	実施時間
修善寺東こども園	毎週火曜日	9時30分~11時30分
熊坂こども園	毎週水曜日	9時30分~11時30分

「伊豆市子育てモバイル」を活用していますか?各支援センターの情報や伊豆市の子育て情報を掲載しています。右記のQRコードからぜひ登録してください!



### お知らせ

#### 児童手当・子ども医療・母子医療更新手続きはお済みですか?

児童手当や医療費受給者証は、毎年6月中に下記の書類を提出していただき審査しています。まだ提出していない人は、至急提出をお願いします。

- 提出が必要な書類
- 児童手当現況届
  - 子ども医療費受給者証更新申請書
  - 母子家庭等医療費受給者証更新申請書

#### 児童扶養手当現況届の提出をお願いします

毎年8月は児童扶養手当の更新時期です。対象者には、7月下旬にご案内と申請書を送付しますので、期間内に必ず申請してください。

受付期間/8月1日(木)~30日(金) 9時~17時  
 受付場所/子育て課  
 ※22日・29日(木)は19時まで、24日(土)は9時~12時まで受け付けします。

■児童扶養手当8月の定時払いについて  
 4月~7月分の手当を8月9日(金)に支払います。



# ～静岡県内で走る!～ 東京 2020 オリンピック聖火リレー 聖火ランナー募集!

募集期間 / 8月31日(土) 23時59分まで

※当日消印有効

応募受付 / 電子申請または郵送

郵送先〒422-8791 静岡南郵便局私書箱8号

※郵送用の応募用紙は、伊豆市役所本庁・各支所で配布しています。

公募人数 / 静岡県内で60人程度



静岡県での

東京2020オリンピック聖火リレー日程

6月24日(水)～26日(金)

## 聖火ランナーの主な応募要件

- 2008年4月1日以前に生まれた人
- 国籍・性別は問わない
- 静岡県にゆかりがある人
- 自らの意思で火を安全に運ぶことができる人(介添えスタッフのサポートは必要に応じて可能)
- 政治的・宗教的メッセージを伝えることを目的とする人は、聖火ランナーになることはできない
- 公職選挙法に規定する公職にある人などは、聖火ランナーになることはできない

※詳しくは、募集サイトにてご確認ください。



画像提供: Tokyo 2020

【問合せ】東京2020オリパラ聖火リレー静岡県実行委員会

0800(200)7892(対応時間9時～17時・土日祝日を除く) ※8月30日(金)までの期間限定窓口

TOKYO 2020  
OLYMPIC TORCH RELAY

Hope Lights Our Way

希望の道を、つなごう。

2020.6.26

伊豆市



OLYMPIC TORCH RELAY  
TOKYO 2020

## 9月のピックアップイベント

★観光情報について: 伊豆市観光案内所(修善寺駅構内) ☎0558(99)9501

- |                               |       |                         |               |
|-------------------------------|-------|-------------------------|---------------|
| ○とびうおすくい<br>(土肥)              | 9月上旬  | <b>問合せ</b> 土肥温泉旅館協同組合   | ☎0558(98)0523 |
| ○月ヶ瀬梅林<br>お月見コンサート<br>(月ヶ瀬梅林) | 9月下旬  | <b>問合せ</b> 伊豆月ヶ瀬梅組      | ☎0558(85)0480 |
| ○修禅寺弘法市<br>(修禅寺境内)            | 毎月21日 | <b>問合せ</b> 伊豆市観光協会修善寺支部 | ☎0558(72)2501 |

伊豆市は、東京2020大会自転車競技(トラック・レース/マウンテンバイク)の開催地です。



© Tokyo 2020

ミライトワ



© Tokyo 2020

ソメイティ

## 東京2020大会開催日程

- オリンピック 2020年7月24日(金・祝)～8月9日(日)
  - トラック・レース…2020年8月3日(月)～9日(日)
  - マウンテンバイク…2020年7月27日(月)～28日(火)
- パラリンピック 2020年8月25日(火)～9月6日(日)
  - トラック・レース…2020年8月26日(水)～29日(土)

競技開催まであと **358** 日(8月1日時点)

