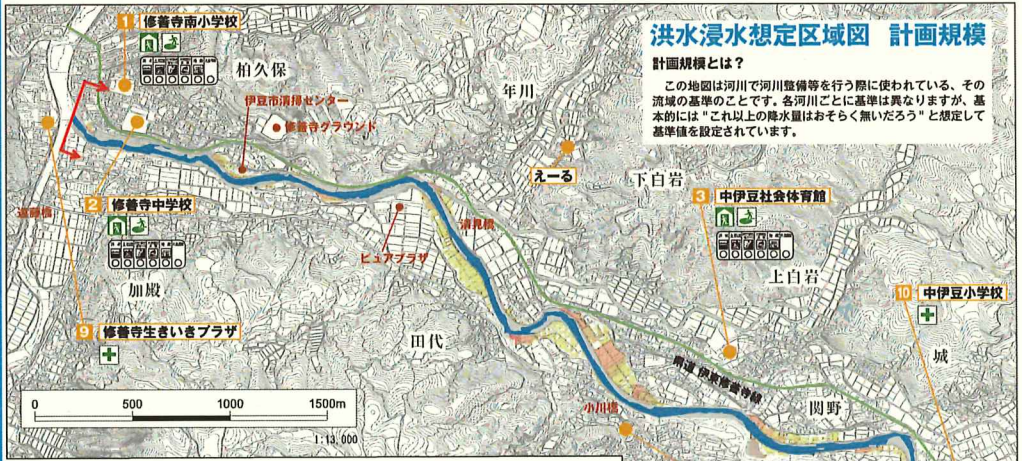
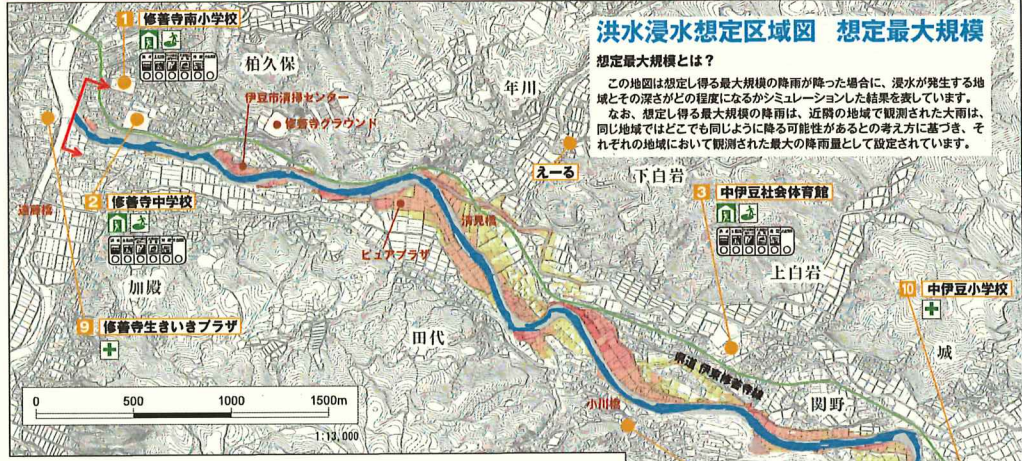


伊豆市大見川 洪水ハザードマップ



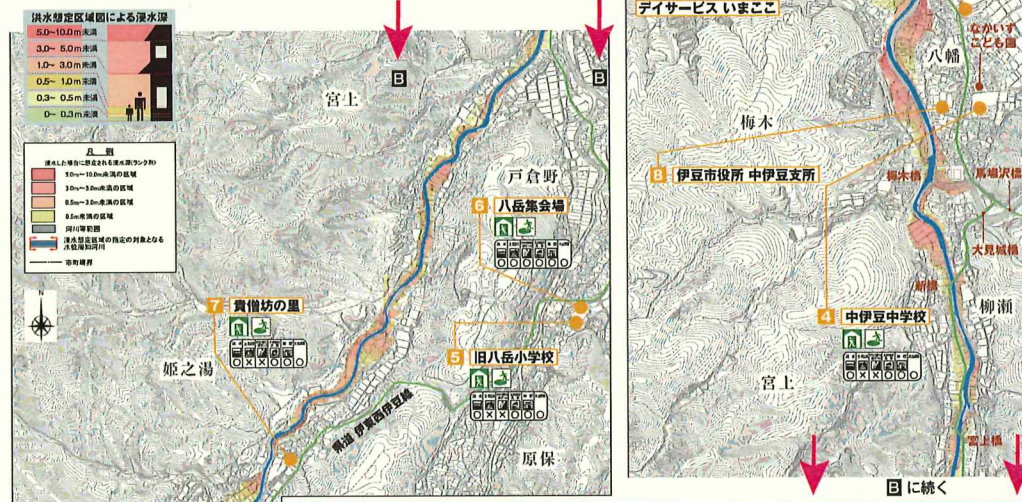
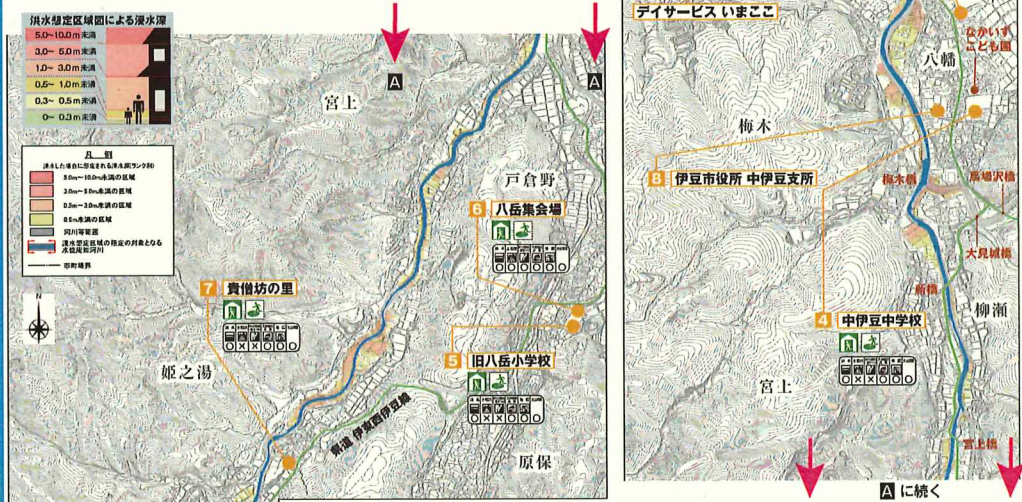
洪水浸水想定区域図 計画規模

計画規模とは？
この地図は河川で河川整備等を行う際に使われている、その流域の基準のことです。各河川ごとに基準は異なりますが、基本的には「これ以上の降水量はおそらく無いだろう」と想定して基準値を設定されています。



洪水浸水想定区域図 想定最大規模

想定最大規模とは？
この地図は想定し得る最大規模の降雨が降った場合に、浸水が発生する地域とその深さがどの程度になるかシミュレーションした結果を表しています。なお、想定し得る最大規模の降雨は、近隣の地域で観測された大雨は、同じ地域ではどこでも同じように降る可能性があるとの考えに基づき、それぞれの地域において観測された最大の降雨量として設定されています。



洪水ハザードマップとは

この地図は、下水道や河川の排水能力を大きく超える激しい雨が降った場合に、浸水が発生する地域を示した地図です。地図には、浸水が予想される地域とその深さ、避難場所等を示しています。

水害時における適切な避難行動や避難のタイミングは、日々が異なる状況によりそれぞれ異なります。緊急時には、市や関係機関からの情報や周囲の状況等を確認し、自らの判断で適切に避難してください。

IZU OOMIGAWA

避難場所一覧表

災害の危険性がある場合には命を守る行動をとります。親を助ける目的で避難されるのが望ましいです。

指定避難所・指定緊急避難場所	自主避難所	救護所
<ul style="list-style-type: none"> 1 修善寺南小学校 (伊豆市伊豆 425-1) 2 修善寺中学校 (伊豆市伊豆 305-1) 3 中伊豆社会体育館 (伊豆市八幡 407) 4 中伊豆中学校 (伊豆市八幡 159-2) 5 旧八幡小学校 (伊豆市伊豆 384) 6 八岳集会所 (伊豆市原保 113-1) 7 貴僧坊の里 (伊豆市貴僧坊 108-8) 	<ul style="list-style-type: none"> 8 伊豆市役所 中伊豆支所 (伊豆市八幡 500-1) 9 修善寺生いききプラザ (伊豆市伊豆 66-1) 	<ul style="list-style-type: none"> 9 修善寺生いききプラザ (伊豆市伊豆 66-1) 10 中伊豆小学校 (伊豆市伊豆 159-2)

※ 避難の際は、必ず市役所へ、職員等の連絡をお願いします。

※ 災害時には下記マップのマークを避難所情報としてご覧ください。

非常持ち出し品

避難所の備品には限りがありますので、自分十分な準備をすることで安心し、再度の避難時に非常持ち出し品を準備しておきましょう。

- 食料品 (缶詰、乾パン、缶詰、チョコレートなど)
- 飲料品 (ミネラルウォーター、缶詰)
- 現金
- 携帯電話 (充電式が便利)
- 懐中電灯 (充電式が便利)
- 予備電池
- 防寒用の衣類
- タオル
- 洗面用具
- 使い捨てカイロ
- ウェットティッシュ
- 携帯トイレ
- メガネ (老眼鏡)
- 持病の薬

※ 食料や水は最低3日分

※ 避難の際は、避難所や水浸しによる走行不能などで避難不可能な状況に陥らないよう準備をしましょう。

※ 避難の際は、避難所や水浸しによる走行不能などで避難不可能な状況に陥らないよう準備をしましょう。

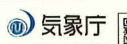
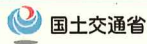
水害発生時における避難の心得

- △ 洪水による浸水は水圧が強いので、高い壁や柱に寄りかかると危険です。
- △ テレビ、ラジオなどから最新の情報を得て避難の準備を心がけましょう。
- △ 避難する際は、避難所や水浸しによる走行不能などで避難不可能な状況に陥らないよう準備をしましょう。
- △ 避難の際は、避難所や水浸しによる走行不能などで避難不可能な状況に陥らないよう準備をしましょう。



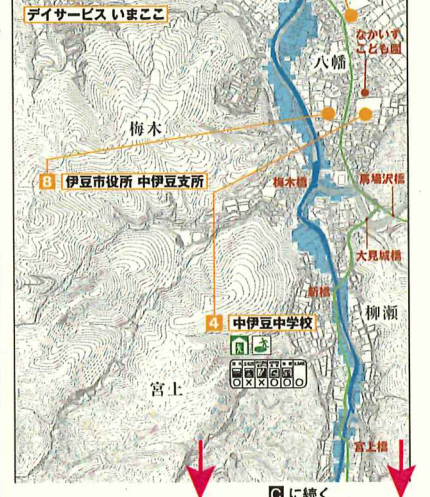
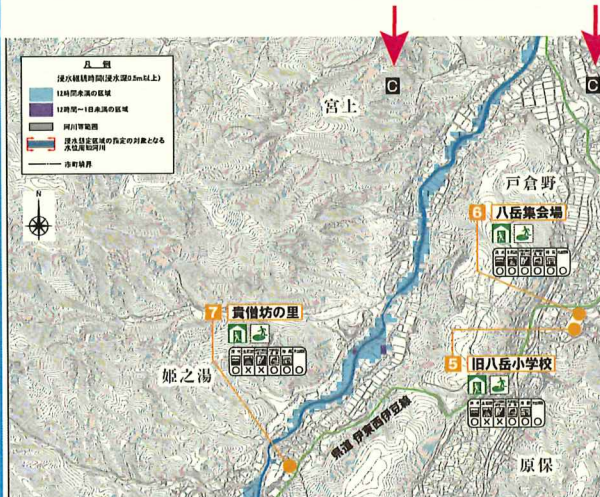
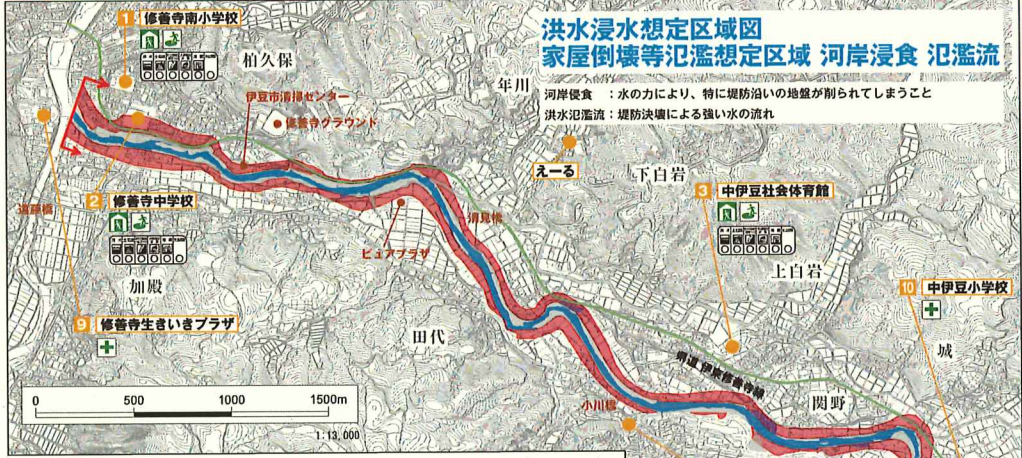
浸水継続時間とは？

浸水継続時間とは、ある地点において氾濫水が到達した時、屋外への避難が困難となり孤立する可能性のある浸水深 0.5mに達してから、その水深を下回るまでにかかる時間を示したものです。



家屋倒壊等氾濫想定区域とは？

堤防沿いの地域等において、洪水時に家屋が倒壊するような激しい氾濫流等が発生するおそれが高い区域です。この区域では、洪水時には避難勧告等に比べて安全な場所に確実に立退く必要があります。「家屋倒壊等氾濫想定区域」は、一定の仮定を与えて算定していることから、その区域の境界は厳密ではなく、あくまで目安であることに留意してください。



避難場所一覧表

災害の危険性がある場合には命を守る行動をとりましょう。命を助ける目的で避難されるのが避難所です。

指定避難所・指定緊急避難場所

- 1 修善寺南小学校 (伊豆市柏久保 425-1)
- 2 修善寺中学校 (伊豆市柏久保 395-1)
- 3 中伊豆社会体育館 (伊豆市山代 4520-1)
- 4 中伊豆中学校 (伊豆市八幡 407)
- 5 旧八幡小学校 (伊豆市山代 384)
- 6 八幡集会所 (伊豆市山代 313-8)
- 7 貴僧坊の里 (伊豆市貴僧坊 109-8)

自主避難所

- 8 伊豆市役所 中伊豆支所 (伊豆市八幡 500-1)
- 9 修善寺生いききプラザ (伊豆市小田原 60-1)

救護所

- 9 修善寺生いききプラザ (伊豆市小田原 60-1)
- 10 中伊豆小学校 (伊豆市山代 159-2)

伊豆市の特色は「下野マップ」マークを指し示す避難所を指していただきます。

洪水 土石流 河川氾濫 津波 地震 火山噴出

情報収集と避難の流れ

気象情報 洪水予報 (注意報・警報)

伊豆市役所 情報提供 FMB7.2MHz 同報無線 情報メール (事務所の24時間) 報道機関 (テレビ・ラジオ) 消防団広報車

避難指示 高齢者等避難

市民のみなさん 指定避難所

マイ・タイムライン

逃げ遅れゼロへ 我が家の避難計画 マイ・タイムライン (簡易版)

いつするの？ 何をやるの？

平常時 自宅の浸水深は？ m 時間 指定避難場所はどこですか？ 避難経路の確認をしましょう？ 避難所までの時間は？ 分

風雨が強くなる前 (注意報の発表) 1 避難程度の持病薬を用意 2 家の周囲の用物の片付け 3 避難経路の確認 (雨・雪・両側) 4 携帯電話の充電 5 防災気象情報の確認

避難行動を開始する時期 (注意報発表後以上の発表) 1 避難所へ向かう 2 川の水位を観る 3 防災気象情報を確認 4 避難経路を確認 5 避難所までの時間を短縮

避難等、身の安全を確保すべき時期 (注意報発表後以上の発表) 1 避難所までの時間を短縮 2 避難所までの時間を短縮 3 避難所までの時間を短縮

【自分の家は自分を守る】、【いつ、何をやるか】、【そのための準備、自分自身の防災行動計画】がマイ・タイムラインです。この表はマイ・タイムラインの基礎的な必要事項を提示し、チェック表にしました。

伊豆市マイ・タイムライン作成の手引き (簡易版) <https://www.ktr.mlit.go.jp/river/bousai/index0000043.html>

マイ・タイムライン事例 <https://www.mlit.go.jp/river/bousai/timeline/create.html#create>

警戒レベルにおける深刻度

警戒レベル	状況 住民がとるべき行動	行動を促す情報 (現状に対する情報)
5	災害発生又は切迫 命の危険 直ちに安全確保!	緊急安全確保 (1) 災害発生情報
4	災害のおそれ高い 危険な場所から全員避難	避難指示 (2) 注意報・警報
3	災害のおそれあり 危険な場所から高齢者等は避難	高齢者等避難 (3) 注意報・警報
2	気象状況悪化 自らの避難行動を確認	大雨・洪水・高潮注意報 (気象庁) (4) 注意報・警報
1	今後気象状況悪化のおそれ 災害への心構えを高める	早期注意報 (気象庁) (5) 注意報・警報

※1 市町村が災害の状況を確実に把握できるものではない等の理由から、警戒レベル5は必ず発生させるものではない
 ※2 警戒レベル3は、高齢者等以外の人にも必要に市、町、村の行動を見合わせ始めた危険を感じたら自主的に避難するタイミングである
 (注) 避難指示は、令和3年の河川法改正前の避難勧告のタイミングで発令する